



UNIVERSIDADE ESTADUAL DE ALAGOAS

PROCESSO SELETIVO  
VESTIBULAR UNEAL/2012

PROVA TIPO

4

Grupo:

G1

Cursos:

ADMINISTRAÇÃO DE EMPRESAS,  
ADMINISTRAÇÃO PÚBLICA e  
CIÊNCIAS CONTÁBEIS

SEGUNDO DIA

Prova de Matemática, História e Geografia

CADERNO DE QUESTÕES

INSTRUÇÕES GERAIS

1. Este **Caderno de Questões** somente deverá ser aberto quando for autorizado pelo Fiscal.
2. **Assine** neste Caderno de Questões e **coloque** o número do seu documento de identificação (RG, CNH etc.).
3. **Antes de iniciar** a prova, **confira** se o **tipo** da prova do **Caderno de Questões** é o mesmo da **etiqueta da banca** e da **Folha de Respostas**.
4. Ao ser autorizado o início da prova, verifique se a numeração das questões e a paginação estão corretas. Verifique também se contém **48 (quarenta e oito)** questões objetivas com 5 (cinco) alternativas cada, caso contrário comunique imediatamente ao Fiscal.
5. Você dispõe de **3h (três horas)** para fazer esta prova. Faça-a com tranquilidade, mas **controle seu tempo**. Esse **tempo** inclui a marcação da **Folha de Respostas** de questões objetivas. Você somente poderá sair em definitivo do Local de Prova depois de decorrido o tempo total de duração da prova.
6. Na **Folha de Respostas** de questões objetivas, confira seu **nome**, número do seu **documento de identificação**, **curso escolhido** e **língua estrangeira**.
7. Em hipótese alguma lhe será concedida outra **Folha de Respostas** de questões objetivas.
8. Preencha a **Folha de Respostas** de questões objetivas utilizando caneta esferográfica de tinta azul ou preta. Na **Folha de Respostas** de questões objetivas, preencha completamente o círculo correspondente à alternativa escolhida, conforme modelo:  

A	B	C	D	E
<input type="radio"/>	<input type="radio"/>	<input type="radio"/>	<input checked="" type="radio"/>	<input type="radio"/>
9. Será atribuído o valor ZERO à questão que contenha na **Folha de Respostas** de questões objetivas: dupla marcação, marcação rasurada ou emendada, não preenchida totalmente ou que não tenha sido transcrita.
10. A correção da prova objetiva será efetuada de forma eletrônica e considerando-se apenas o conteúdo da **Folha de Respostas** de questões objetivas.
11. Caso a Comissão julgue uma questão como sendo nula, os pontos serão atribuídos a todos os candidatos.
12. Não será permitida qualquer espécie de consulta.
13. Ao terminar a prova, **devolva** ao **Fiscal** de Sala este **Caderno de Questões**, juntamente com a **Folha de Respostas** de questões objetivas e **assine a Lista de Presença**.
14. Nas salas que apresentarem apenas 1 (um) fiscal de sala, os 3 (três) últimos candidatos somente poderão ausentar-se do recinto juntos, após a **assinatura da Ata de Encerramento** de provas.

Boa Prova!

N. do doc. de identificação (RG, CNH etc.):

Assinatura do(a) candidato(a):



**MATEMÁTICA**

Rascunhos/Cálculos

1. Os números complexos são utilizados em várias áreas do conhecimento, tais como Engenharia, Eletromagnetismo, Física Quântica, além da própria Matemática.

Se  $x = 3 + i$  e  $y = 3 - i$ , então  $x \cdot y$  é igual a

- A)  $8 - 6i$ .
- B)  $8 + 6i$ .
- C) 6.
- D) 8.
- E) 10.

2. Existem muitos fatos interessantes e surpreendentes na Matemática. Um deles é:

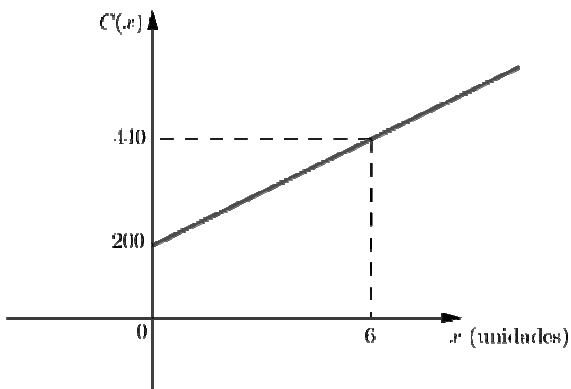
Se você somar 1 ao produto de quatro números inteiros consecutivos, o resultado sempre será um quadrado perfeito.

Disponível em: <http://www.blogviche.com.br/tag/curiosidade>

Se  $x$  é o menor dentre quatro inteiros positivos consecutivos, qual o polinômio que gera o quadrado perfeito citado no texto?

- A)  $p(x) = x^3 + 6x^2 + 11x$ .
- B)  $p(x) = x^4 + 11x^3 + 6x^2 + 11x + 1$ .
- C)  $p(x) = x^4 + 6x^3 + 11x^2 + 6x + 1$ .
- D)  $p(x) = x^4 + 6x^3 + 11x^2 + 6x$ .
- E)  $p(x) = x^3 + 6x^2 + 11x + 6$ .

3. O custo  $C$  de produzir  $x$  unidades de uma certa mercadoria é dado por uma função linear de  $x$ , com  $x \geq 0$ , cujo gráfico é



Dos itens abaixo,

- I.  $C(x) = 40x + 200$ .
- II. Se produzir 20 unidades, o custo será de R\$ 800,00.
- III. O custo de R\$ 700,00 corresponde à produção de 30 unidades.
- IV. O custo de R\$ 800,00 corresponde à produção de 15 unidades.
- V.  $C(x) = 40x - 500$ .

verifica-se que está(ão) correto(s) apenas

- A) III e V.
- B) I.
- C) I e II.
- D) I, II e III.
- E) I e IV.

4. A Geometria Analítica, também chamada Geometria de Coordenadas e de Geometria Cartesiana, é o estudo da geometria por meio de um sistema de coordenadas e dos princípios da álgebra e da análise [...]. A geometria analítica é muito utilizada na Física e na Engenharia, e é o fundamento das áreas mais modernas da geometria [...]. Em geral, o sistema de coordenadas cartesianas é usado para manipular equações para planos, retas, curvas e círculos, geralmente em duas dimensões, mas por vezes também em três ou mais dimensões. A geometria analítica ensinada nos livros escolares pode ser explicada de uma forma mais simples: ela diz respeito à definição e representação de formas geométricas de modo numérico e a extração de informação numérica dessa representação.

Disponível em [http://pt.wikipedia.org/wiki/Geometria\\_anal%C3%ADtica](http://pt.wikipedia.org/wiki/Geometria_anal%C3%ADtica) - adaptado

Dadas as afirmações a respeito de equações de retas e curvas,

- I.  $x + 3y - 3 = 0$  é a equação de uma reta que passa pelo ponto  $(0, 1)$ .
- II.  $x^2 + y^2 = 4$  é a equação de uma circunferência de raio 2.
- III.  $x^2 - y - 1 = 0$  é a equação de uma elipse de focos no eixo Ox.

verifica-se que

- A) apenas II e III estão corretas.
- B) apenas I está correta.
- C) todas estão corretas.
- D) apenas I e II estão corretas.
- E) apenas I e III estão corretas.

5. Para colocar na entrada da cidade, o prefeito de Cubópolis encomendou a um artista plástico uma escultura no formato de um cubo. Ao receber a encomenda, o prefeito achou pequeno o comprimento da aresta do cubo e determinou que o artista refizesse a obra artística com a aresta aumentada em 50 cm. Se a aresta do cubo original era igual a  $x$  centímetros, o aumento que sofrerá o volume do cubo após a nova determinação do prefeito, em centímetros cúbicos, será de

- A)  $x^3 + 7\,500x^2 + 150x + 125\,000$ .
- B)  $7\,500x^2 + 150x + 125\,000$ .
- C) 125 000.
- D)  $x^3 + 150x^2 + 7\,500x + 125\,000$ .
- E)  $150x^2 + 7\,500x + 125\,000$ .

6. O Sr. Antônio, vendedor ambulante de pipocas, está entusiasmado com o seu novo ponto de vendas. No primeiro dia da mudança, vendeu 42 sacos; no segundo, 45; e no terceiro, 48.

Se este padrão de crescimento das vendas se mantiver durante os próximos 30 dias, quantos sacos de pipoca o Sr. Antônio venderá no trigésimo dia?

- A) 132
- B) 180
- C) 87
- D) 90
- E) 129

7. Na Matemática, o logaritmo (do grego: *logos* = razão e *arithmos* = número), de base  $b$ , maior que zero e diferente de 1, é uma função que faz corresponder aos objetos  $x$  a imagem  $y$  tal que  $b^y = x$ . Usualmente é escrito como  $\log_b x = y$ . Por exemplo:  $3^4 = 81$ , portanto  $\log_3 81 = 4$ . Em termos simples o logaritmo é o expoente que uma dada base deve ter para produzir certa potência. No último exemplo, o logaritmo de 81 na base 3 é 4, pois 4 é o expoente que a base 3 deve usar para resultar 81. O logaritmo é uma de três funções intimamente relacionadas. Com  $b^n = x$ ,  $b$  pode ser determinado utilizando radicais,  $n$  com logaritmos, e  $x$  com exponenciais.

Disponível em <http://pt.wikipedia.org/wiki/Logaritmo> - adaptado

Dadas as afirmações sobre as propriedades dos logaritmos ( $b$  é um inteiro maior que 1 e  $x$  e  $y$  são números reais positivos),

- I.  $\log_b (x + y) = \log_b x + \log_b y$ .
- II.  $\log_b (x \cdot y) = (\log_b x) \cdot (\log_b y)$ .
- III.  $\log_b \frac{x}{y} = \frac{\log_b x}{\log_b y}$

verifica-se que

- A) apenas III é verdadeira.
- B) todas são falsas.
- C) todas são verdadeiras.
- D) apenas I é verdadeira.
- E) apenas II é verdadeira.

8. As funções trigonométricas são funções angulares importantes no estudo dos triângulos e na modelagem de fenômenos periódicos. Podem ser definidas como razões entre dois lados de um triângulo retângulo em função de um ângulo, ou, de forma mais geral, como razões de coordenadas de pontos no círculo unitário [...].

Disponível em [http://pt.wikipedia.org/wiki/Função\\_trigonométrica](http://pt.wikipedia.org/wiki/Função_trigonométrica)

Dadas as relações sobre as funções trigonométricas,

- I.  $\text{sen}^2 x + \text{cos}^2 x = 1$
- II.  $\text{tg}^2 x = \text{sec}^2 x - 1$
- III.  $\text{cosec}^2 x = \text{cotg}^2 x + 1$

verifica-se que, considerando os domínios das funções envolvidas,

- A) apenas II e III são verdadeiras.
- B) todas são verdadeiras.
- C) apenas I é verdadeira.
- D) apenas I e II são verdadeiras.
- E) apenas I e III são verdadeiras.

9. Um par de sapatos, duas camisas e duas calças custam juntos R\$ 150,00. Dois pares de sapatos, duas camisas e três calças custam juntos R\$ 355,00. Um par de sapatos e uma calça custam juntos

- A) R\$ 190,00.
- B) R\$ 185,00.
- C) R\$ 205,00.
- D) R\$ 200,00.
- E) R\$ 195,00.

10. Uma bebida é vendida em dois tipos de latas cilíndricas: uma de raio  $r$  cheia até a altura  $h$  e outra de raio  $2r$  cheia até a altura  $\frac{h}{2}$ . A primeira é vendida por R\$ 2,00 e a segunda, por R\$ 4,60.

Sobre as afirmações,

- I. A capacidade para a primeira embalagem é  $2\pi r h$ .
- II. A capacidade para a segunda embalagem é  $2\pi r^2 h$ .
- III. A primeira embalagem é mais vantajosa para o comprador.
- IV. A segunda embalagem é mais vantajosa para o comprador.
- V. A capacidade para a primeira embalagem é  $\pi r^2 h$ .

podemos concluir que

- A) apenas II, III e V são verdadeiras.
- B) apenas II é verdadeira.
- C) todas são falsas.
- D) todas são verdadeiras.
- E) apenas II e III são verdadeiras.

11. Numa universidade, foi feita uma pesquisa de mercado sobre a preferência de 200 estudantes por três marcas de canetas A, B e C. O resultado foi o seguinte: 20 utilizavam as três marcas, 30 utilizavam as marcas A e B, 50 utilizavam as marcas B e C, 60 utilizavam as marcas A e C, 120 utilizavam a marca A e 75 utilizavam a marca B. Se todos os 200 estudantes entrevistados deram preferência a pelo menos uma marca, sobre as afirmações,

- I. 35 utilizavam somente a marca C.
- II. 100 utilizavam pelo menos duas das marcas.
- III. 10 utilizavam A e B e não C.
- IV. 35 utilizavam a marca C e 80 utilizavam pelo menos duas das marcas.
- V. 5 utilizavam pelo menos A e B e não C.

podemos concluir que

- A) apenas I, II e III são verdadeiras.
- B) apenas I e II são verdadeiras.
- C) todas são falsas.
- D) todas são verdadeiras.
- E) apenas III e IV são verdadeiras.

12. As dimensões de uma piscina olímpica são 20 m de comprimento, 10 m de largura e 5 m de profundidade. Qual seu volume, em litros?

- A) 1 000 000
- B) 10 000 000
- C) 1000
- D) 10 000
- E) 100

13. Dado o número complexo  $z = \frac{\sqrt{2}}{2} - i \frac{\sqrt{2}}{2}$ , o argumento  $\theta$  e a forma trigonométrica de  $z$  são

- A)  $\theta = \frac{7\pi}{4}$  e  $z = \cos \frac{\pi}{4} + i \sin \frac{\pi}{4}$ .
- B)  $\theta = \frac{7\pi}{4}$  e  $z = \cos \frac{\pi}{4} + i \sin \frac{7\pi}{4}$ .
- C)  $\theta = \frac{\pi}{4}$  e  $z = \cos \frac{\pi}{4} + i \sin \frac{\pi}{4}$ .
- D)  $\theta = \frac{7\pi}{4}$  e  $z = \cos \frac{7\pi}{4} + i \sin \frac{7\pi}{4}$ .
- E)  $\theta = \frac{\pi}{4}$  e  $z = \cos \frac{7\pi}{4} + i \sin \frac{7\pi}{4}$ .

14. A Sra. Anastácia Ponto Belo costura saias e blusas e é habilidosa em Matemática. Indagada no final do expediente a respeito da produção do dia respondeu: costurei ao todo 41 peças sendo 5 blusas a mais do que saias.

O número de saias que a Sra. Anastácia costurou neste dia foi

- A) 18.
- B) 23.
- C) 9.
- D) 14.
- E) 16.

15. Bola de Futebol é aquela usada para a prática de futebol nas suas diversas variações. Normalmente são fabricadas em couro sintético e consiste de várias camadas que são revestidas com uma cobertura à prova d'água. É um dos principais ícones do esporte, sendo universalmente reconhecida como símbolo dessa área.

[...]

As características (da bola de futebol) estão determinadas pela regra número dois do futebol que determina que a bola de jogo deve ser esférica, construída de couro ou outro material adequado, com circunferência não superior a 70 cm e não inferior a 68 cm [...].

Disponível em: [http://pt.wikipedia.org/wiki/Bola\\_de\\_futebol](http://pt.wikipedia.org/wiki/Bola_de_futebol) - adaptado

Adotando  $\pi = 3$  e tomando o raio da circunferência de 70 cm de comprimento igual a 11,7 cm e  $11,7^3 = 1\ 602$ , o volume da maior bola de futebol que satisfaz à regra estabelecida é, em centímetros cúbicos, aproximadamente igual a

- A) 6 408.
- B) 3 204.
- C) 19 224.
- D) 12 816.
- E) 9 612.

16. Se uma esfera tem volume igual ao volume de um cone, e o raio da esfera é a metade do raio da base do cone, então a razão entre a altura do cone e o raio da esfera é

- A) 3.
- B)  $\frac{1}{2}$ .
- C) 4.
- D)  $\frac{1}{3}$ .
- E)  $\frac{1}{4}$ .

## HISTÓRIA

17. “Nossa constituição política não segue as leis de outras cidades, antes lhes serve de exemplo. Nosso governo se chama Democracia, porque a administração serve aos interesses da maioria e não de uma minoria. De acordo com nossas leis somos todos iguais no que se refere aos negócios privados. Quanto à participação na vida pública, porém, cada qual obtém a consideração de acordo com seus méritos e mais importante é o valor pessoal que a classe a que se pertence; isto quer dizer que ninguém sente o obstáculo de sua pobreza ou da condição social inferior quando seu valor o capacite a prestar serviços à cidade [...] Por estas razões e muitas mais ainda, nossa cidade é digna de admiração” (Trechos do discurso de Péricles). Citado por Moreira, A. et alii; Legado Político do Ocidente (*O Homem e o Estado*, Difel, p. 28-9).

De acordo com o texto e seu conhecimento, na Grécia Antiga, a ideia de Democracia na época de Péricles significava que

- A) nunca existiu, pois Atenas sempre foi governada pela Oligarquia.
- B) os escravos possuíam direitos políticos porque a escravidão era temporária.
- C) era um regime político perfeito, à medida que todo cidadão tinha acesso à Eclésia, e, portanto, participava ativamente da tomada de decisões.
- D) incluía a participação de mulheres, escravos e estrangeiros.
- E) a democracia grega era indireta e representativa.

18. Em janeiro de 2003, a Presidência da República, era entregue a uma pessoa oriunda dos meios operários. Pela primeira vez a população elegeu um candidato de esquerda para conduzir os rumos da nação brasileira. Em seus dois primeiros anos de mandato, Lula consolidou a posição de liderança exercida pelo Brasil na América do Sul, ao mesmo tempo procurou estreitar relações comerciais com países de economia emergente como a Índia, a África do Sul, a China e alguns países árabes. Durante os dois mandatos do presidente Lula, alguns avanços foram obtidos. Dentre eles, dados os itens abaixo,

- I. Aprovou a Lei de Responsabilidade Fiscal.
- II. Promoveu reformas na área da Previdência Social e fez da política econômica o eixo fundamental do seu governo.
- III. Decidiu acabar com a política de sobrevalorização do real.
- IV. Promoveu o incentivo às exportações, gerando um superávit na balança comercial brasileira.
- V. Lançou o Programa de Aceleração do Crescimento (PAC) com inúmeras obras financiadas em forma de parceria entre o poder público e a iniciativa privada.

verifica-se que estão corretos

- A) III, IV e V, apenas.
- B) I, III e IV, apenas.
- C) I, II e IV, apenas.
- D) II, III e V, apenas.
- E) II, IV e V, apenas.

19. A partir do Século VI, o desenvolvimento do comércio provocou grande transformação na vida econômica, política e social dos povos da Europa. Intensificaram-se as transações comerciais no Mediterrâneo, a moeda passou a ser mais usada, novas cidades surgiram e as que já existiam cresceram, os artesãos formaram as corporações de ofício que tinham como objetivo

- A) assegurar a produção, a qualidade do produto e garantir o monopólio da atividade profissional.
- B) ampliar o sistema de comércio e proteger os interesses de seus associados.
- C) defender os interesses das cidades.
- D) dominar o comércio do Mar do Norte.
- E) defender os interesses mercantis.

20. Observe a figura abaixo



▲ Cartaz russo da época da Guerra Civil pedindo contribuições para ajudar a população que passava fome.

Após os bolchevistas vencerem a guerra civil, a economia russa estava arrasada. Ela regredira a níveis inferiores aos de antes de 1913, o que repercutia nas condições de vida da população. Ocorreu uma série de rebeliões entre os camponeses cansados do racionamento de alimentos e entre a população urbana. Para promover a reconstrução econômica do país, Lênin concebeu em março de 1921 a Nova Política Econômica (NEP), definida por ele como “um passo atrás para dar dois à frente”. A NEP consistiu na

- A) proibição do comércio interno.
- B) obrigação das concessões à tradicional nobreza czarista, devido ao enfraquecimento pela guerra civil.
- C) restauração parcial da economia de mercado com a adoção de uma série de medidas típicas do capitalismo.
- D) criação de uma indústria pesada e a coletivização da agricultura.
- E) nacionalização das fábricas com menos de 20 trabalhadores.

21. A colonização implantada no Brasil era de exploração; portanto, explorar ao máximo as riquezas da Colônia e promover o enriquecimento da Metrôpole. Com o tempo o funcionamento desse sistema acabou gerando contradições inevitáveis, no plano econômico, político e social, entre Colônia e Metrôpole. A base dessas contradições tem a seguinte causa de ordem geral: “não é possível explorar a colônia sem desenvolvê-la; isto é, significa ampliar a área ocupada, aumentar o povoamento, fazer crescer a produção [...] o simples crescimento extensivo já complica o esquema: a ampliação das tarefas administrativas vai promovendo o aparecimento de novas camadas sociais, dando lugar aos núcleos urbanos etc. Assim, pouco a pouco, se vão revelando oposições de interesses entre Colônia e Metrôpole, e quanto mais o sistema funciona mais o fosso se aprofunda” (Fernando A. Novais. *As dimensões da independência*. In: Carlos G. Mota, 1822 – *dimensões*. S. Paulo: Perspectiva, 1972, p. 23). O conflito de interesses entre Colônia e Metrôpole acumulou-se e agravou-se, gerando tensões que se tornaram insuportáveis. O resultado foi a explosão de revoltas, que em determinados momentos, tomaram conta dos setores da população colonial. Nesse sentido, assinale a opção que somente contém revoltas consideradas tentativas setoriais do sistema colonial, e não projetos de separação política.

- A) Revolta de Vila Rica, Guerra dos Mascates e Revolta de Beckman.
- B) Guerra dos Emboabas e Conjuração Baiana.
- C) Revolta de João de Deus.
- D) Revolta dos Mascates e Conjuração Mineira.
- E) Revolta de Beckman e Conjuração Baiana.

22. A crise econômica do período regencial contribuiu para gerar focos de descontentamento interno em várias províncias. Influenciados pela onda liberal e reformista do século XIX, as camadas populares e as classes médias urbanas reivindicavam seu direito de participar do poder político nacional.

Em meio à crise econômica e às convulsões sociais, a classe dominante brasileira mantinha firme seu objetivo de organizar um aparelho de estado capaz de impor sua autoridade em todo o território nacional. Para realizar seu projeto de dominação, era preciso garantir, a todo custo, a unidade territorial do País e rechaçar de todas as maneiras as forças sociais separatistas ou divisionistas que se organizavam na província. Nesse sentido, aconteceram várias revoltas políticas, “o vulcão da anarquia começava a devorar o império”, segundo declarava o padre Feijó, entre as quais se destacaram

- A) a Revolução Farroupilha, a Cabanagem e a Balaiada.
- B) a Confederação do Equador, a Praieira e a Cabanagem.
- C) a Cabanagem, a Praieira e a Sabinada.
- D) a Balaiada e a Confederação do Equador.
- E) a Revolução Pernambucana, a Balaiada e a Sabinada.

23. Observe a figura abaixo



Cartazes de propaganda integralista, onde a exaltação nacionalista aparece junto ao símbolo do movimento, o sigma.

Durante o período em que Getúlio Vargas governou constitucionalmente a nação, dois grupos políticos com ideologias totalmente diversas ganharam destaque na vida pública brasileira. Tratava-se da Ação Integralista Brasileira e da Aliança Nacional Libertadora. A Ação Integralista Brasileira foi criada pelo escritor Plínio Salgado, que contou com o apoio das oligarquias tradicionais e de alguns setores elitistas da Igreja Católica. Neste contexto histórico, pode-se afirmar:

- A) o integralismo defendia a adoção do comunismo, expressa na ideia de supressão de classes.
- B) os integralistas foram os responsáveis diretos pelo golpe de Estado de 1937, que instaurou o Estado Novo no Brasil.
- C) o programa político dos integralistas incluía a acionalização das empresas estrangeiras.
- D) a Ação Integralista Brasileira, criada em 1932, de inspiração fascista, reunia em suas fileiras intelectuais religiosos, alguns ex-tenentistas e setores das classes médias e da burguesia.
- E) o operariado, por sua vez, apoiou integralmente os integralistas.

24. Sobre a Crise Capitalista de 1929, é correto afirmar:

- A) o *New Deal* representava um conjunto de medidas proposto pelo presidente norte-americano Franklin Delano Roosevelt. Entre as diversas medidas, previam-se intervenções no mercado e incentivos para a criação de ofertas de empregos.
- B) a relação entre oferta e procura não pode ser considerada como capaz de influenciar no mercado e variação de preços de ações, mercadorias e cambio monetário.
- C) a superprodução pouco influenciou a Crise de 1929. Nesta superprodução, houve um equilíbrio entre oferta e procura de modo a evitar a saturação do mercado.
- D) o liberalismo econômico foi uma alternativa para a superação da Crise de 1929. O Estado, por não intervir na economia, permitiu que o próprio sistema capitalista regulasse naturalmente seu mercado.
- E) a falência da Bolsa de Valores de Nova Iorque ocorreu exclusivamente pela falta de especulação financeira e alta valorização das ações, ocasionando, assim, uma superprodução.



25. A queda de João Goulart significou o fim do período democrático e o início da mais longa ditadura de nossa história. Foram 21 anos sob a dominação dos militares que colocaram no poder cinco generais-presidentes, um período na história política brasileira, que revela uma sociedade calada pela força das armas, cassada em seu direito de voto, censurada em todas as suas manifestações.

Neste sentido, assinale o fato que não corresponde ao Período Militar.

- A) O desenvolvimento na região do Araguaia, na Bacia Amazônica, de um importante núcleo guerrilheiro organizado pelo Partido Comunista.
- B) A criação do Banco Nacional de Desenvolvimento Econômico (BNDE).
- C) Os direitos fundamentais do cidadão foram suspensos.
- D) A implantação do MOBRAL (Movimento Brasileiro de Alfabetização) destinado a alfabetização de adultos.
- E) A criação da figura dos senadores biônicos, isto é, senadores não eleitos pelo voto popular.

26. Embora os portugueses tenham alcançado a costa do Brasil em 1500, a configuração do território colonial lusitano na América foi historicamente construída ao longo de três séculos. Durante este período, conflitos armados entre diferentes povos, diversificada exploração econômica de modo a atender à lógica mercantilista, a aventura da interiorização da colonização expandindo os domínios portugueses, e o trabalho escravo foram todos preponderantes em nossa história. Nesse sentido, sobre o processo de conquista, posse e construção do território brasileiro durante o período colonial, é correto afirmar:

- A) o Mercantilismo, por ser apenas uma prática econômica, não interferiu no processo de construção do território colonial e permitiu a livre concorrência no comércio interno do Brasil.
- B) o período holandês no Brasil e o desenvolvimento econômico da cidade de Recife no século XVII expressam as boas relações diplomáticas e o sentimento de colaboração entre as diferentes nações europeias, possibilitando o compartilhamento do território colonial brasileiro.
- C) as bandeiras foram expedições paulistas cujo objetivo era exclusivamente a escravidão de populações indígenas. Essas expedições eram apoiadas e financiadas por padres jesuítas que acreditavam ser impossível a catequese dos índios, restando apenas a escravidão como um necessário castigo divino.
- D) o sistema de Capitânicas Hereditárias como uma estratégia de colonização, possibilitou a posse do território e resultou na divisão da colônia em vastas extensões de terras para serem exploradas e colonizadas por seus donatários. Com o sucesso desse sistema, a Coroa Portuguesa cria o Governo Geral exclusivamente para estimular o livre comércio e o fim do monopólio colonial.
- E) durante os dois primeiros séculos da colonização portuguesa no Brasil, além da cana-de-açúcar, também foram desenvolvidas outras atividades econômicas, tais como: tabaco, pecuária e mineração. Essa diversificação econômica contribuiu para a produção de distintas configurações do território brasileiro entre litoral e sertão e, posteriormente, nordeste açucareiro, pecuária nos sertões e região das minas gerais.

27. Sobre a prática do Mercantilismo, é correto afirmar:

- A) o poder político centralizado pelos Estados Nacionais europeus exerceram papel de destaque no desenvolvimento do mercantilismo. As monarquias absolutistas funcionavam como grandes empresários do Capitalismo, possibilitando uma união de esforços para o desenvolvimento das atividades mercantis que envolviam desde a mobilização de recursos técnicos para navegação até a obtenção de financiamentos.
- B) o processo de expansão marítima europeia a partir do século XV possibilitou descobrir novos territórios. Estas descobertas foram apenas o resultado do espírito aventureiro e sorte do acaso nas navegações oceânicas empreendidas por ingleses e franceses que pioneiramente desbravaram o oceano Atlântico.
- C) as colônias na América, a exemplo do Brasil, possuíam grande autonomia em sua organização administrativa e livre produção econômica, inclusive permitindo-se a produção de manufaturas. Esta situação era possível em virtude da existência de cidades como Olinda e Salvador que se igualavam politicamente às metrópoles europeias.
- D) a balança comercial favorável não consistia em uma preocupação das metrópoles em relação às suas atividades comerciais e exploração das colônias. O livre comércio e permanência da riqueza nas próprias colônias eram necessários para o povoamento da América e fortalecimento econômico dos Estados Absolutistas europeus.
- E) entende-se por *monopólio colonial* a situação na qual a colônia, a exemplo do Brasil, é quem define com quais países pretende manter relações comerciais.

28. Sobre o processo de descolonização que culminou na independência política do Brasil, é correto afirmar:

- A) O partido português defendia a criação de um país dominado por grandes proprietários rurais. Esse projeto político foi posto em prática quando D. Pedro I instalou uma monarquia parlamentarista.
- B) A Revolução do Porto de 1920 exerceu grande contribuição para o rompimento político com Portugal, pois propôs o retorno do Brasil ao Pacto Colonial.
- C) os Tratados de 1810 e a Abertura dos Portos representaram a continuidade do monopólio colonial no Brasil.
- D) a vinda da família real portuguesa para o Brasil teve grande apoio francês, pois o Bloqueio Continental decretado pela Inglaterra ameaçava os interesses comerciais lusitanos.
- E) a elevação do Brasil à condição de sede do Reino Unido de Portugal e Algarves provocou poucas mudanças sócio-culturais no Brasil. A cidade do Rio de Janeiro, por exemplo, continuou com sua economia totalmente vinculada à produção agrária, em especial, o café e o tabaco. O comércio era uma atividade praticamente inexistente nesta cidade.

29. No século XVIII, a Inglaterra era a principal responsável pelo comércio de escravos em todo o mundo; no século XIX, tornou-se a principal defensora de sua abolição; por ser líder da Revolução Industrial, tinha bons motivos para desejar o fim do comércio de escravos no Brasil; assim, em 1845, a Inglaterra aprovou a Bill Aberdeen, lei que

- A) libertava os filhos de escravos nascidos no Brasil.
- B) obrigava o uso da mão de obra europeia por ser mais produtiva que a mão de obra negra.
- C) permitia a marinha mercante aprisionar os navios negreiros em qualquer parte do mundo e punir os traficantes junto aos tribunais ingleses.
- D) proibia o tráfico de escravos somente nas ilhas dos Açores, Cabo Verde e Madeira.
- E) obrigava o governo brasileiro a comprar os produtos importados da Inglaterra.

30. Analise a imagem e texto abaixo:



Finalmente, a abolição do regime servil e, depois, com a República, a extensão do direito de sufrágio deram importância fundamental ao voto dos trabalhadores rurais. Cresceu, portanto, a influência política dos donos de terras, devido à dependência dessa parcela do eleitorado, consequência direta da nossa estrutura agrária, que mantém os trabalhadores da roça em lamentável situação de incultura e abandono. [...] A superposição de regime representativo, em base ampla, a essa inadequada estrutura econômica e social, havendo incorporado à cidadania ativa um volumoso contingente de eleitores incapacitados para o consciente desempenho de sua missão política, vinculou os detentores do poder público, em larga medida, aos condutores daquele rebanho eleitoral (Vitor Leal Nunes. Fragmento de texto extraído de: Djacir Meneses no livro *O Brasil no pensamento brasileiro*. Publicação pelo Senado Federal).

Sobre a prática política e de poder, eleições e cidadania durante a Primeira República (1889 – 1930), é correto afirmar:

- A) a imagem e o fragmento de texto se referem ao sistema de voto censitário praticado durante o Primeiro Império.
- B) na imagem, o eleitor representado por um animal possui a liberdade e consciência plena de voto. Esse mesmo eleitor, no fragmento de texto, é o detentor do poder público e estrutura econômica. É esse animal eleitor quem conduz seu rebanho político.
- C) a imagem e o fragmento de texto se referem às boas e dignas condições de trabalho no campo, possibilitando o livre e pleno exercício da cidadania do eleitor rural durante as eleições.
- D) a imagem e o fragmento de texto se referem à prática do coronelismo, ao voto de cabresto e fortalecimento do poder local durante a chamada República Oligárquica.
- E) a imagem e o fragmento de texto se referem à prática do populismo durante a Era Vargas, cujas eleições possuíam grande participação de eleitores trabalhadores urbanos.

31. Sobre o Regime Civil Militar instalado no Brasil a partir do golpe de 1964, leia os fragmentos abaixo.

*"[...] em 1964 a Nação recebeu um tiro no peito. Um tiro que matou a alma nacional, [...] Os personagens que pareciam fazer parte da história brasileira, ou da História do Brasil como nós imaginávamos, esses personagens de repente sumiram. Ou fora do poder, ou presos ou mortos. E em seu lugar surgiram outros, que eu nunca tinha visto. Idiotas que nem mereciam ser notados. [...] Havia sido cometido um assassinato político. Ali morreu um país [...]"* (Herbert Jose de Souza – Betinho. Texto extraído Braick e Mota, *História – das cavernas ao Terceiro Milênio*).

*"Os 173 ex-deputados federais que foram cassados durante a ditadura militar (1964-1985) receberão a devolução simbólica de seus mandatos em uma sessão solene na Câmara nesta quinta-feira. Apenas 29 dos parlamentares que serão homenageados estão vivos. A maior parte dos cassados eram filiados a MDB, PTB e Arena, e perderam o mandato por atos institucionais ou decretos presidenciais, principalmente no início do regime militar."*

(Texto extraído do Jornal Folha de São Paulo. Disponível em:

<http://www1.folha.uol.com.br/poder/1196657-camara-homenageia-deputados-cassados-na-ditadura-veja-lista.shtml>> Acesso em 07/DEZ/2012).

Dadas as afirmativas seguintes, com base nos fragmentos acima e no conhecimento sobre o Regime Civil Militar instalado no Brasil a partir de 1964,

- I. Durante o Regime Civil Militar entre 1964 e 1985 no Brasil houve uma grande diversidade de partidos políticos praticando o pluripartidarismo a exemplo do que ocorre ainda hoje em nossa democracia. Os principais existentes nesse período foram o MDB, ARENA, PT e PCB.
- II. A repressão foi uma prática comum do regime civil militar instalado em 1964. Esse regime ditatorial ampliou a prática da violência política com o AI-5 durante o governo Costa e Silva. Prisões, torturas e assassinatos foram praticados pelo Estado brasileiro contra seus cidadãos.
- III. A Constituição de 1967 tinha características liberais e democráticas, a exemplo dos Atos Institucionais amplamente discutidos, votados e aprovados pelo Congresso Nacional.
- IV. O "Milagre Econômico" consistia em um conjunto de medidas voltadas para o desenvolvimento econômico. Houve a ampliação de linhas de crédito bancário para o setor privado, controle de preços e salários, realização de grandes obras públicas como a Transamazônica, a ponte Rio-Niteroi e a hidrelétrica de Itaipu.
- V. As "Diretas Já" foi um movimento pela promulgação de uma nova constituição e realização de eleições. Resultou da mobilização da sociedade brasileira para o retorno da democracia no Brasil.

verifica-se que estão corretas

- A) I, II e III, apenas.
- B) I e III, apenas.
- C) I, III e IV, apenas.
- D) III e V, apenas.
- E) II, IV e V, apenas.

**32.** As cidades europeias receberam um contingente cada vez maior de pessoas que migravam dos campos para as cidades em busca de melhores condições de vida. As cidades, durante a Baixa Idade Média, formavam “ilhas de liberdade” nas quais os antigos servos se libertavam das obrigações pactuadas com os senhores feudais. Esse processo migratório para as cidades, intensificando a vida urbana, ao mesmo tempo em que contribuiu para as transformações do sistema feudal, também foi marcado por problemas sociais capazes de configurar um cenário apocalíptico na sociedade europeia.

Sobre o renascimento urbano na Europa durante a Baixa Idade Média, é correto afirmar:

- A) Entre as várias funções das cidades medievais, podemos identificá-la como um centro produtor de gêneros agrários, de modo a alimentar todo seu contingente populacional. A produção de manufaturas ocorria exclusivamente em ambientes rurais.
- B) Os senhores feudais exerciam grande influência econômica e política nas cidades. Desse modo, o renascimento urbano não era visto como uma ameaça ao seu poder exercido nos feudos, contribuindo para a continuidade de uma descentralização do poder político.
- C) como resultado da ampliação das atividades comerciais e nascimento do sistema capitalista durante a Baixa Idade Média, podemos afirmar que houve nas cidades a composição de novas classes sociais como artesãos, bancários e comerciantes, transformando, assim, as relações sociais e produtivas.
- D) o Renascimento urbano durante a Baixa Idade Média provocou revoltas burguesas à medida que cidades europeias sofreram com a Peste Negra, a fome e as guerras. Todas provocaram grande mortalidade de pessoas, diminuindo o contingente de mão de obra e enfraquecimento do comércio. Os servos, ao comporem a classe social mais rica, eram indiferentes aos problemas sociais, pois viviam exclusivamente nos seus feudos, estando imunes à Peste Negra e à violência da burguesia.
- E) A Peste Negra foi responsável pela mortandade de 1/3 da população europeia durante o início da Idade Média. Nesse cenário, o misticismo popular via nesta doença uma punição divina contra o pecado humano. A burguesia, sendo submissa aos seus servos, era a mais atingida pela doença.

## GEOGRAFIA

Utilize o fragmento abaixo para responder a questão 33.

“Os posseiros tiravam suas posses geralmente próximas umas das outras, com os fundos para o córrego”.  
(Adaptado. Diamantino Pereira).

**33.** Considerando o fragmento acima, assinale a opção que for correta sobre posseiro.

- A) Trabalhador que atua na perfuração de poços de pouca profundidade, para o abastecimento de água.
- B) Dono de pequena propriedade, cuja área é insuficiente para sustentar a família.
- C) Trabalhador rural que explora a terra sem ser o seu proprietário legal.
- D) Militante do MST e trabalhador boia-fria, que atua como cortador de cana para usinas de açúcar e álcool.
- E) Dono de pequenas propriedades na região colonizada pela Companhia das Terras do Paraná.

**34.** Os divisores de água constituem uma importante referência para a delimitação de uma bacia hidrográfica. Ao utilizar como parâmetro a distribuição das bacias hidrográficas brasileiras, nota-se que os rios formadores das Bacias Amazônica e Tocantins-Araguaia são originários de três divisores d'água principais. Esses divisores são, respectivamente,

- A) Planalto da Borborema, Planalto Central e Serra da Canastra.
- B) Serra da Canastra, Planalto Meridional e Planalto Atlântico.
- C) Planalto Atlântico, Planalto da Borborema e Serra do Espinhaço.
- D) Cordilheira dos Andes, Planalto das Guianas e Planalto Brasileiro.
- E) Serra do Espinhaço, Serra Geral e Chapada Diamantina.

**35.** Sabe-se que “a salinização dos solos ocorre quando a concentração de sais se eleva a ponto de afetar a germinação e a densidade das culturas, bem como seu desenvolvimento vegetativo, reduzindo sua produtividade e, nos casos mais sérios, levando a morte generalizada das plantas. Aproximadamente 35% das áreas com projetos públicos no Nordeste brasileiro apresentam problemas de salinização, algumas dessas áreas já não produzem mais”.  
(Adaptado. [www.codevasf.gov.br](http://www.codevasf.gov.br)). Marque a opção que contém corretamente o fator causador principal e o tipo de região do mundo em geral mais suscetível à salinização dos solos.

- A) Irrigação e drenagem malfeitas – com baixo índice pluviométrico.
- B) Uso e abuso de agrotóxicos – com agricultura mecanizada.
- C) Desmatamento abusivo – fronteiras agrícolas.
- D) Erosão dos solos agrícolas – encosta de morros em ambientes tropicais.
- E) Ação dos mares e ventos – planícies costeiras.

**36.** País emergente de industrialização tardia pelo modelo de substituição de importações, o Brasil ainda apresenta características do subdesenvolvimento, como grandes desigualdades sociais e dependência financeira e tecnológica. O processo de ocupação e organização econômica é o principal responsável por essa situação. O Brasil enfrentou vários obstáculos para a sua plena inserção na atual Terceira Revolução Industrial ou Tecnológica, que teve início a partir da Segunda Guerra Mundial e que se prolonga até os dias atuais. A respeito do assunto, dadas as afirmações abaixo,

- I. O crescente e constante mau uso do dinheiro público, a corrupção e o superfaturamento de obras públicas comprometeram a fixação das prioridades nacionais, entre elas a educação, a ciência e a tecnologia.
- II. A situação do Brasil, quanto às suas dívidas interna e externa, compromete a canalização de recursos para investimentos em educação e pesquisa científicas ou tecnológicas, agravando nossa dependência em relação ao exterior.
- III. Se houvesse uma maior prática política do clientelismo, resultaria em garantia de financiamentos de projetos de interesse nacional, entre eles o desenvolvimento científico e tecnológico, pondo fim à concessão de privilégios apenas à classe agroexportadora.

verifica-se que

- A) apenas I e II estão corretas.
- B) I, II e III estão corretas.
- C) apenas I está correta.
- D) apenas II está correta.
- E) apenas III está correta.

**37.** No mundo, atualmente, há cidades de diferentes tamanhos e densidades demográficas, de diversas condições socioeconômicas. Em algumas, destacam-se apenas uma função urbana enquanto outras desenvolvem múltiplas atividades. Muitas se estruturaram há séculos, enquanto outras começaram a se desenvolver a poucas décadas ou anos. Há ainda aquelas que apresentam grande desigualdade social e aquelas nas quais as desigualdades são menos acentuadas. Todos esses aspectos se refletem na organização do espaço urbano e são visíveis na paisagem. Nos últimos anos, ocorreram mudanças no padrão migratório brasileiro. As metrópoles do Sudeste já não apresentam o elevado grau de atração demográfica que tinha há algum tempo. Entre as causas desse fato, pode-se citar:

- A) o empenho de órgãos, como o IBGE, que tentam promover o aumento das densidades demográficas no interior do país.
- B) a descentralização econômica, pois inúmeras empresas estão saindo do Sudeste e se instalando em outras regiões do país.
- C) a reprodução das históricas diferenças econômicas entre as regiões, graças à modernização das atividades agrícolas.
- D) o maior controle por parte do Estado brasileiro para inibir o crescimento descontrolado das cidades.
- E) a criação das frentes pioneiras no Sul do país, que representam grande potencial de empregos na zona rural.

**38.** Milton Santos afirma sobre a globalização: “O mundo torna-se unificado – em virtude das novas condições técnicas, bases sólidas para uma ação humana mundializada. Esta, entretanto, impõe-se à maior parte da humanidade como uma globalização perversa” (Adaptado. *Por uma nova globalização*, 2000, p. 37). Quanto à perversidade da globalização, indique a opção incorreta.

- A) O poder cada vez maior das grandes corporações faz com que, cada vez mais, os interesses econômicos e a competitividade sejam predominantes nas relações sociais e entre os países.
- B) Os maiores problemas da globalização são os povos tradicionais, que não aceitam partilhar dos interesses comuns da humanidade e por isso promovem manifestações e ataques terroristas.
- C) A globalização não significou maior igualdade entre as nações. Para as nações desenvolvidas significou maiores possibilidades de investimentos, e somente alguns países subdesenvolvidos obtiveram crescimento econômico.
- D) Conjuntamente à globalização há um maior apelo ao consumismo, acirrando os problemas ambientais no mundo.
- E) A despeito das inovações tecnológicas e sua difusão, problemas antigos da humanidade, como guerras, fome e pobreza, continuam existindo e até mesmo se agravaram com a globalização.

**39.** Em virtude da influência dos fatores naturais e histórico-sociais, os elementos do espaço agrário brasileiro apresentam muitas variações. No centro-sul, que engloba as regiões Sudeste, Sul e a porção meridional do Centro-Oeste, o aproveitamento da terra é mais intensivo, e as diversas áreas que o compõem estão mais integradas em comparação com os demais espaços agrários do Brasil. A Região Sudeste, particularmente o eixo São Paulo – Rio de Janeiro – Minas Gerais, funciona como centro de comando das atividades agrárias, influenciando intensamente o centro-sul e, em menor escala, o restante do espaço nacional. Isso acontece por diversos motivos, exceto:

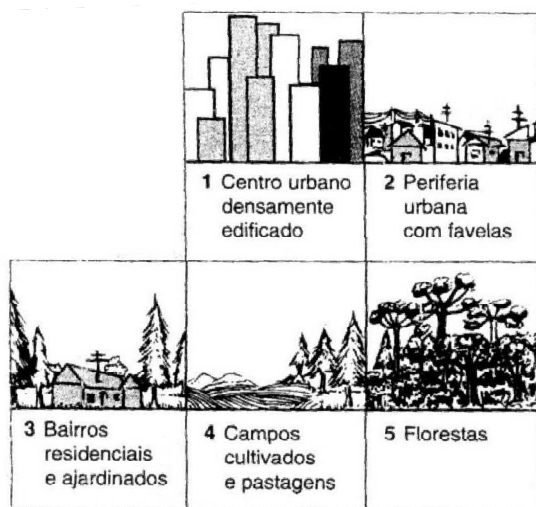
- A) as lavouras voltadas para a exportação se desenvolvem e se modernizam cada vez mais – a maior parte delas concentra-se na Região Sudeste e em áreas próximas, como Sul e Centro-Oeste.
- B) a porção meridional do Centro-Oeste é a principal área responsável pela produção agrícola em longa escala da Região Sudeste do Brasil.
- C) a concentração industrial exige grande quantidade e diversidade de matérias-primas.
- D) a concentração de capital permite maiores investimentos para a melhoria das técnicas agrícolas que, por sua vez, são tomadas como exemplo pelos produtores rurais de outras áreas do país.
- E) a concentração populacional e o elevado nível de urbanização fazem do Sudeste o grande mercado de consumo do país, para o qual se volta boa parte das atividades agrárias organizadas com fins comerciais.

40. Com o fim da oposição Capitalismo VS. Socialismo, o mundo defrontou-se com uma realidade marcada pela existência de um único sistema político-econômico, o capitalismo (exceto alguns países). As profundas transformações que já vinham afetando as principais economias capitalistas desde a segunda metade do século XX, aliando-se à fragmentação do sistema socialista, resultaram na chamada nova ordem mundial. No Brasil, os críticos da abertura indiscriminada às importações (observe a figura) alertam para o fato de que ela contribui para aumentar o desemprego e a exclusão social. A insistência em realizar essa abertura relaciona-se à seguinte característica do processo de globalização:



- A) Facilidade de deslocamento de mercadorias, capitais e informações.
- B) Dificuldade de transporte e comunicação entre os povos.
- C) Desestímulo ao processo de privatização de empresas.
- D) Esvaziamento econômico do setor de comércio e serviços.
- E) Imposição de medidas protecionistas para as empresas nacionais.

41. Observe as figuras numeradas. Considerando-se as diferentes formas de uso do solo representadas no desenho abaixo e supondo-se idênticas as condições atmosféricas e de relevo, as temperaturas do ar mais elevadas deverão ser encontradas em



- A) 4.
- B) 5.
- C) 1.
- D) 2.
- E) 3.

42. Com o uso intenso do computador como ferramenta de escritórios, previu-se o declínio do uso de papel para a escrita. No entanto, essa previsão não se confirmou e o consumo exagerado de papel continuou. O papel é produzido a partir de material vegetal e por conta disso, enormes extensões de florestas já foram extintas, uma parte sendo substituída por reflorestamentos homogêneos de uma só espécie (no Brasil, principalmente eucalipto). Para evitar que novas áreas de florestas nativas, principalmente as tropicais, sejam destruídas para suprir a produção crescente de papel, foram propostas as seguintes ações:

- I. aumentar a reciclagem de papel, através da coleta seletiva e processamento em usinas;
- II. reduzir as tarifas de importação de papel;
- III. diminuir os impostos para produtos que usem papel reciclado.

Para um ambiente global mais saudável, apenas:

- A) as propostas I e II são adequadas.
- B) as propostas I e III são adequadas.
- C) a proposta I é adequada.
- D) a proposta II é adequada.
- E) a proposta III é adequada.

43. A partir da década de 90, ocorreram muitas mudanças no perfil demográfico do Brasil. Muitas afirmações usadas frequentemente em estudos da população brasileira já não correspondem à realidade. Éramos um país jovem. Estamos envelhecendo; o brasileiro vive mais e a taxa de fecundidade caiu. Desde 1970 não somos mais um Brasil rural. Melhoramos nossos indicadores sociais, porém, as desigualdades tornam nosso povo mais pobre: a concentração de renda nas mãos de uma pequena parcela da população. O Brasil, atualmente, ocupa a 70ª posição no IDH (Índice de Desenvolvimento Humano) segundo o IBGE. Para definição desse índice, são utilizadas variáveis básicas, referentes ao modo como vive a população. Com base no texto e em seus conhecimentos, quais as variáveis que fazem parte do IDH?

- A) Taxa de exportação, consumo de energia e educação.
- B) Expectativa de vida, renda *per capita* e taxa de exportação.
- C) Educação, taxa de fecundidade e taxa de desemprego.
- D) Renda *per capita*, expectativa de vida e educação.
- E) Taxa de desemprego, taxa de exportação e expectativa de vida.

44. Vários e vários grupos de ecologistas criticam a dependência de alguns países quanto ao uso da energia nuclear, principalmente depois de diversos acidentes nucleares que ocorreram na Ucrânia (Chernobyl), em abril de 1986; no Japão, em setembro de 1999; e Fukushima, em março de 2011. Os Estados Unidos possuem aproximadamente 105 usinas nucleares, a França 60 e o Japão 55. Em 1999, havia 434 usinas nucleares em funcionamento no mundo e apenas uma delas se encontrava no Brasil, localizada em

- A) Natal, no Rio Grande do Norte.
- B) Sorocaba, no Centro-Oeste de São Paulo.
- C) Campos, no Rio de Janeiro.
- D) Poços de Caldas, no Sul de Minas Gerais.
- E) Angra dos Reis, no Rio de Janeiro.

45. “Quando vim de minha terra, se é que vim de minha terra (não estou morto por lá?), a correnteza do rio me sussurrou vagamente que eu havia de quedar lá donde me despedia. [...] Quando vim de minha terra não vim, perdi-me no espaço na ilusão de ter saído. Ai de mim, nunca saí.” Nesse poema, Carlos Drummond de Andrade

- A) aborda o problema das migrações originárias das regiões ribeirinhas para as grandes cidades.
- B) comenta as expectativas e esperanças do migrante em relação ao lugar de destino.
- C) discute a permanente frustração do desejo de migrar do campo para a cidade.
- D) reflete sobre o sentimento paradoxal do migrante em face de sua identidade regional.
- E) expõe a tragédia familiar do migrante quando se desloca do interior para a cidade.

46. O Brasil, por suas características de crescimento econômico, e apesar da crise econômica e do retrocesso político das últimas décadas, é classificado como um país moderno. Tal conceito pode ser, na verdade, questionado se levarmos em conta indicadores sociais: o grande número de desempregados, o índice de analfabetismo, o déficit de moradia, o sucateamento da saúde, enfim, a avalanche de brasileiros envolvidos e tragados num processo de repetidas migrações. Um dos fenômenos mais discutidos e polêmicos da atualidade é a “globalização”, a qual impacta de forma negativa

- A) nos países subdesenvolvidos, aumentando o crescimento populacional.
- B) no desenvolvimento econômico dos países industrializados desenvolvidos.
- C) na mão de obra qualificada, proporcionando o crescimento de ofertas de emprego e fazendo os salários caírem vertiginosamente.
- D) nos países subdesenvolvidos, provocando o fenômeno da exclusão social.
- E) na mão de obra desqualificada, desacelerando o fluxo migratório.

47. “A produção do espaço é resultado da ação dos homens agindo sobre o próprio espaço, através dos objetos naturais e artificiais. Cada tipo de paisagem é a reprodução de níveis diferentes de forças produtivas, materiais e imateriais, pois o conhecimento também faz parte do rol das forças produtivas [...]”. (Milton Santos. *Metamorfose do Espaço Habitado*. p. 64-65). Sobre o texto acima, não se pode afirmar:

- A) a sociedade humana é o elemento determinante das paisagens atuais.
- B) um mesmo processo produtivo pode integrar diferentes paisagens, em diferentes lugares.
- C) a descrição das paisagens é suficiente para o entendimento da Geografia.
- D) as manifestações físicas dos movimentos da natureza traduzem-se nas chamadas paisagens naturais.
- E) as paisagens atuais resultam da interferência da sociedade humana sobre o meio físico.

48. Apesar da riqueza das florestas tropicais, elas estão geralmente baseadas em solos inférteis e improdutos. Grande parte dos nutrientes é armazenada nas folhas que caem sobre o solo, não no solo propriamente dito. Quando esse ambiente é intensamente modificado pelo ser humano, a vegetação desaparece, o ciclo dos nutrientes é alterado e a terra se torna rapidamente infértil. No texto, pode parecer uma contradição a existência de florestas tropicais exuberantes sobre solos pobres; no entanto, esse fato é claramente explicado pela

- A) boa iluminação das regiões tropicais, uma vez que a duração regular do dia e da noite garante os ciclos dos nutrientes nas folhas dos vegetais da região.
- B) existência de grande diversidade animal, com um número expressivo de populações que, com seus dejetos, fertilizam o solo.
- C) rápida reciclagem dos nutrientes, potencializada pelo calor e umidade das florestas tropicais, o que favorece a vida dos decompositores.
- D) capacidade de produção abundante de oxigênio pelas plantas das florestas tropicais, consideradas os “pulmões do mundo”.
- E) profundidade do solo, pois, embora pobre, sua espessura garante a disponibilidade de nutrientes para a sustentação dos vegetais da região.