



Processo Seletivo Vestibular  
PROSEL/UNCISAL – 2016

SEGUNDO DIA

PROVA DE REDAÇÃO E DE LINGUAGENS, CÓDIGOS E SUAS  
TECNOLOGIAS

PROVA DE MATEMÁTICA E SUAS TECNOLOGIAS

PROVA TIPO

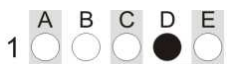
2

AZUL

CADERNO DE QUESTÕES

INSTRUÇÕES GERAIS

1. Este Caderno de Questões somente deverá ser aberto quando for autorizado pelo Fiscal.
2. **Assine** neste Caderno de Questões e **coloque** o número do seu documento de identificação (RG, CNH etc.).
3. Antes de iniciar a prova, **confira se o tipo da prova do Caderno de Questões é o mesmo da etiqueta da banca e da Folha de Respostas de Questões Objetivas.**
4. Ao ser autorizado o início da prova, verifique se a numeração das questões e a paginação estão corretas. Verifique, também, se contém **1 (uma)** Proposta de Redação e **60 (sessenta)** questões objetivas com 5 (cinco) alternativas cada. Caso contrário, comunique imediatamente ao Fiscal.
5. As Questões Objetivas de número **21 a 30** são relativas à língua estrangeira. Você deverá responder apenas às questões relativas à língua estrangeira (Inglês ou Espanhol) escolhida no ato de sua inscrição.
6. O tempo disponível para estas provas é de **cinco horas**. Faça-as com tranquilidade, mas controle seu tempo. **Esse tempo inclui a marcação na Folha de Respostas de Questões Objetivas e o preenchimento da Folha de Resposta de Redação.**
7. Você somente poderá sair em definitivo do Local de Prova depois de decorridas **três horas** do início da aplicação.
8. Na Folha de Respostas de Questões Objetivas e na Folha de Resposta de Redação, **confira seu nome, número do seu documento de identificação, opções de cursos escolhidos, língua estrangeira e tipo de prova.**
9. **Em hipótese alguma lhe será concedida outra Folha de Respostas de Questões Objetivas e/ou Folha de Resposta de Redação.**
10. Preencha a Folha de Respostas de Questões Objetivas e a Folha de Resposta de Redação utilizando caneta esferográfica de tinta azul ou preta. Na Folha de Respostas de Questões Objetivas, preencha completamente o círculo correspondente à alternativa escolhida, conforme o modelo:



11. Será atribuído nota ZERO à questão que contenha na Folha de Respostas de Questões Objetivas: dupla marcação, marcação rasurada, emendada ou com "X", não preenchida totalmente ou que não tenha sido transcrita do Caderno de Questões para a Folha de Respostas de Questões Objetivas.
12. A correção da prova objetiva será efetuada de forma eletrônica, considerando-se apenas o conteúdo da Folha de Respostas de Questões Objetivas.
13. Não será permitida qualquer espécie de consulta.
14. A Redação deverá ter, no mínimo, 20 (vinte) e, no máximo, 30 (trinta) linhas, considerando-se letra de tamanho regular. Não responda a lápis.
15. **Ao terminar a prova, devolva ao Fiscal de Sala este Caderno de Questões, juntamente com a Folha de Respostas de Questões Objetivas e a Folha de Resposta de Redação, e assine a Lista de Presença.**
16. Na sala que apresentar apenas 1 (um) Fiscal, os 3 (três) últimos candidatos somente poderão ausentar-se da sala juntos, após a assinatura da Ata de Encerramento de provas.

Boa Prova!



FUNDEPES

Nº do doc. de identificação (RG, CNH etc.):

Assinatura do(a) candidato(a):

# **ATENÇÃO!**

**Não coloque seu número de inscrição, nome ou assinatura em qualquer local da Folha de Resposta de Redação. Isso o identificará e conseqüentemente anulará sua Prova de Redação.**

## **RASCUNHO DA REDAÇÃO**

01	
02	
03	
04	
05	
06	
07	
08	
09	
10	
11	
12	
13	
14	
15	
16	
17	
18	
19	
20	
21	
22	
23	
24	
25	
26	
27	
28	
29	
30	

# PROPOSTA DE REDAÇÃO

O Texto I apresentado abaixo é de autoria do escritor, dramaturgo e psicanalista Contardo Calligaris. Ao longo de sua argumentação, ele levanta questões referentes a certos traços da relação atual entre pais e filhos, a exemplo de determinadas expectativas que os primeiros depositam nesses últimos. O Texto II é uma notícia publicada em um site que trata de temas ligados à saúde. Nele, apresentam-se informações acerca da venda de medicamentos antidepressivos. São duas contribuições diferentes a um tema que tem feito, cada vez mais, parte das conversas diárias das pessoas – a depressão. Com base na leitura dos referidos textos e em seus conhecimentos, redija um texto dissertativo-argumentativo em prosa acerca do tema “**A felicidade como obrigação e mercado**”. Busque selecionar, relacionar e organizar, de forma coerente e coesa, fatos e argumentos em defesa de seu ponto de vista. Para tanto, considere a norma padrão da língua portuguesa.

## TEXTO I

### O direito à tristeza

Contardo Calligaris

As crianças têm dois deveres. Um, salutar, é o dever de crescer e parar de ser crianças. O outro, mais complicado, é o de ser felizes, ou melhor, de encenar a felicidade para os adultos. [...]

A ideia da infância como um tempo específico, bem distinto da vida adulta, sem as atrapalhões dos desejos sexuais, sem os apertos da necessidade de ganhar a vida, é recente. Tem pouco mais de 200 anos. Idealizar a infância como tempo feliz é uma peça central do sentimento e da ideologia da modernidade. É crucial lembrar-se disso na hora em que somos convidados a espreitar índices e sinais de depressão nas nossas crianças. [...]

É só escutar os adultos falando de suas crianças tristes para constatar que a vida da criança é sistematicamente desconhecida por aqueles que parecem se preocupar com a felicidade do rebento. “Como pode, com tudo que fazemos e fizemos por ela?” ou “Como pode, ele que não tem preocupação nenhuma, ele que é criança?”. A criança triste é uma espécie de desertor; abandonou seu lugar na peça da vida dos adultos, tirou sua fantasia de palhaço. [...]

Aparentemente, nas últimas décadas, a depressão se tornou uma doença muito comum. Será que somos mais tristes que nossos pais e antepassados próximos? Acredito que não. As más línguas dizem que a depressão foi promovida como doença pelas indústrias farmacêuticas, quando encontraram um remédio que podiam comercializar para “curá-la”. Mas isso seria o de menos. É mais importante notar que a depressão se tornou uma doença tão relevante (pelo número de doentes e pela gravidade do sofrimento) porque ela é um pecado contra o espírito do tempo. Quem se deprime não pega peixes e ainda menos sobe no bonde andando. Será que vamos conseguir transformar também a tristeza infantil num pecado? [...]

Disponível em: <<http://www.contioutra.com/o-direito-tristeza-contardo-calligaris/>>. Acesso em: 7 nov. 2015.

## TEXTO II

[...]

A julgar pelos cálculos da OMS, os antidepressivos serão, em pouco tempo, o medicamento mais vendido do planeta. No Brasil, eles já são a quarta classe de remédios mais comercializados, depois de anti-inflamatórios, analgésicos e contraceptivos. Nos últimos cinco anos, segundo levantamento da Agência Nacional de Vigilância Sanitária (Anvisa) com base em dados do IMS Health, instituto que faz auditoria do mercado farmacêutico, a venda de antidepressivos em farmácias e drogarias cresceu 48%. Em 2003, foram comercializados 17 milhões de unidades – entre gotas, cápsulas e cartelas de comprimidos. Em 2008, esse número saltou para 25,9 milhões. Ainda segundo o IMS, entre 2005 e 2009, as vendas registraram, em reais, um aumento de 74%. Passou de R\$ 560 mil para R\$ 976 mil.

Esses números não surpreendem o psiquiatra Ricardo Moreno, professor do Instituto de Psiquiatria da Universidade de São Paulo (USP) e membro da Associação Brasileira de Psiquiatria (ABP). “Do ponto de vista da indústria farmacêutica, antidepressivo virou sinônimo de lucro. Afinal, eles são consumidos no mundo inteiro. E a prevalência da doença é alta na população em geral: algo em torno de 17%. Isso significa que uma em cada cinco pessoas terá pelo menos um episódio de depressão ao longo da vida”, avalia Moreno. [...]

Disponível em: <<http://revistavivasaude.uol.com.br/saude-nutricao/84/o-boom-dos-antidepressivos-prescricao-a-pacientes-sem-depressao-impulsiona-168232-1.asp/>>. Acesso em: 7 nov. 2015.

## INSTRUÇÕES:

- Seu texto deve ter, **no mínimo, 20 (vinte) e, no máximo, 30 (trinta) linhas**.
- Sirva-se da leitura dos textos apresentados somente para fazer uma reflexão sobre o assunto e crie ideias para sua redação. Não os transcreva como se fossem seus.
- Escreva somente com **caneta de tinta azul ou preta**. Não se identifique com marcas, assinaturas etc., na Folha de Redação.



**Será atribuída a nota 0 (zero) à Redação que:**

- apresentar “Fuga ao tema”, ou seja, não atenda à proposta solicitada;
  - possuir outra estrutura textual que não seja a estrutura dissertativo/argumentativa;
  - não apresentar texto escrito na Folha de Resposta de Redação;
  - apresentar menos de 20 (vinte) linhas na Folha de Resposta de Redação, qualquer que seja o conteúdo. As linhas com cópias dos textos motivadores apresentados no Caderno de Questões serão desconsideradas para efeito de correção e de contagem do mínimo de linhas;
  - apresentar impérios, desenhos e outras formas propositais de anulação, bem como que desrespeite os direitos humanos;
  - apresentar parte do texto deliberadamente desconectada com o tema proposto.
-

# LINGUAGENS, CÓDIGOS E SUAS TECNOLOGIAS

## QUESTÃO 01



Disponível em: <<http://leiapimeiro.blogspot.com.br/2010/08/tirinhas-da-vez-28.html>>. Acesso em: 27 out. 2015.

Considerando os critérios de coesão e coerência, dadas as afirmativas sobre a tirinha,

- I. Mesmo sem a presença de palavras, a tirinha pode ser considerada um texto que apresenta tanto coesão quanto coerência.
- II. A coesão textual se justifica porque as imagens estão todas relacionadas e seguem uma ordenação lógica.
- III. A coerência, no contexto referente, é marcada pela temática abordada de modo claro e progressivo: o posicionamento do garoto para arremessar a bola, a trajetória da bola e a derrubada dos pinos.

verifica-se que está(ão) correta(s)

- A) I, II e III.
- B) II e III, apenas.
- C) I e II, apenas.
- D) III, apenas.
- E) I, apenas.

## QUESTÃO 02



Disponível em: <[http://cronicamente.zip.net/arch2005-02-01\\_2005-02-28.html](http://cronicamente.zip.net/arch2005-02-01_2005-02-28.html)>. Acesso em: 21 out. 2015.

Com base nos discursos apresentados nos quadrinhos, assinale a alternativa que completa corretamente a seguinte frase: **O propósito comunicativo está em...**

- A) criticar a contundente repressão dos pais que, na contemporaneidade, tornou-se constante.
- B) denunciar os vícios que são constantes e presentes no cotidiano familiar.
- C) enfatizar atitudes infantis que podem atrapalhar o processo de crescimento.
- D) criticar o culto ao corpo, que se apresenta exacerbado na atualidade.
- E) apresentar a eficácia da preocupação para com o corpo.

## QUESTÃO 03

### HOJE NA HISTÓRIA: 1913 – IGOR STRAVINSKY ESTREIA EM PARIS SEU POLÊMICO BALÉ 'A SAGRAÇÃO DA PRIMAVERA'

Quando as cortinas do recém-inaugurado – e arquitetonicamente controverso – Teatro de Champs-Élysées se abriram, parecia que toda a sociedade parisiense ali estava. Havia uma grande expectativa cercando a nova produção. A publicidade do espetáculo dizia ser arte real e verdadeira que desprezava os tradicionais limites de espaço e tempo.

Assim que os primeiros acordes e os primeiros passos se viram e ouviram, a plateia começou a reagir ruidosamente com assobios, vaias e gritos. Originalmente intitulado A Vítima, o balé de Stravinsky representava uma celebração pagã em que uma virgem se sacrifica ao deus da primavera. A música era dissonante e estranha, enquanto a coreografia de Nijinsky marcava um radical afastamento do balé clássico, os bailarinos dobrando os dedos dos pés e seus membros movimentando-se mecanicamente em ângulos em vez de suaves e sinuosos movimentos.

A incontável plateia tornou-se tão participante do espetáculo quanto os bailarinos e músicos. Cerca de um quarto dos que protestavam foram levados para fora à força, porém não foi suficiente para sufocar o distúrbio. As luzes do auditório foram totalmente acesas, mas o barulho continuou.

A dançarina Piltz representava a moça do sacrifício executando sua estranha dança de histeria religiosa num palco escurecido pelas luzes fulgurantes da plateia, aparentemente acompanhando os desconexos desvios de uma multidão de homens e mulheres encolerizados. A cobertura pela imprensa do balé – que hoje é considerado uma das grandes realizações musicais do século 20 – foi gritantemente negativa. A música foi qualificada como mero barulho e a dança como uma paródia horrivelmente feia do balé tradicional. [...]

Disponível em: <<http://operamundi.uol.com.br/conteudo/noticias/12253/hoje+na+historia+1913++igor+stravinsky+estrea+em+paris+seu+polemico+balé+a+sagração+da+primavera.shtml>>. Acesso em: 06 nov. 2015.

O evento referido pelo texto, a estreia do ballet *A Sagração da Primavera*, de Igor Stravinsky, ocorreu em 1913. A partir das informações do texto, é possível ler esse evento como um dos mais emblemáticos exemplos de

- A) descompasso entre as expectativas conservadoras do público e as inovações formais de algumas obras.
- B) desconexão conceitual, nas montagens de ballet, entre a coreografia e a música composta.
- C) desaprovação de um contratante estatal a um conjunto de obras artísticas encomendadas.
- D) subordinação das obras e dos artistas à flutuação de gosto e exigência de seus públicos.
- E) necessidade de os teatros se adequarem às propostas da arte moderna.

## QUESTÃO 04

## Chegança

Sou Pataxó  
sou Xavante e Cariri  
Ianonami, sou Tupi  
Guarani, sou Carajá  
Sou Pancaruru  
Carijó, Tupinajé  
Potiguar, sou Caeté  
Ful-ni-o, Tupinambá

Depois que os mares dividiram os continentes  
quis ver terras diferentes  
Eu pensei: “vou procurar  
um mundo novo  
lá depois do horizonte  
levo a rede balançante  
pra no sol me espreguiçar”

Eu atraquei  
Num porto muito seguro  
Céu azul, paz e ar puro  
Botei as pernas pro ar  
Logo sonhei  
Que estava no paraíso  
Onde nem era preciso  
Dormir para se sonhar

Mas de repente  
Me acordei com a surpresa:  
Uma esquadra portuguesa  
Veio na praia atracar  
Da grande-nau  
Um branco de barba escura  
Vestindo uma armadura  
Me apontou pra me pegar

E assustado  
Dei um pulo da rede  
Pressenti a fome, a sede  
Eu pensei: “vão me acabar”  
Me levantei de borduna já na mão  
Ai, senti no coração  
O Brasil vai começar

NÓBREGA, Antônio. *Chegança*. Disponível em: <<http://letras.mus.br/antonio-nobrega/68957/>>. Acesso em: 30 out. 2015.

O texto acima, letra de uma canção de Antônio Nóbrega, recupera um determinado período da história do Brasil ao qual corresponde, na historiografia da Literatura Brasileira, um período literário específico. São autores desse período:

- A) Padre Antônio Vieira e Oswald de Andrade.
- B) Pero Vaz de Caminha e José de Anchieta.
- C) José de Anchieta e Gonçalves Dias.
- D) José de Alencar e Gonçalves Dias.
- E) José de Alencar e Olavo Bilac.

## QUESTÃO 05



Disponível em: <<https://ospassarinhos.wordpress.com/category/noticias/>>. Acesso em: 22 out. 2015.

Dadas as afirmativas a respeito dos recursos expressivos empregados nos discursos do personagem da tira,

- I. O personagem usa a conjunção conformativa, na primeira fala (1º quadrinho) e, logo em seguida, questiona sua afirmação, colocando-a em oposição à ideia inicial.
- II. Em: “Mas eu não posso pensar nisso como algo ruim” (2º quadrinho) aparece, para enfatizar a ideia, uma ação executada num presente momentâneo, uma vez que o personagem utilizou o verbo auxiliar “poder” unido a uma forma nominal do verbo “pensar”.
- III. No último quadrinho, a característica atribuída a “livros” foi intensificada por um advérbio.

verifica-se que está(ão) correta(s)

- A) I, apenas.
- B) II, apenas.
- C) III, apenas.
- D) II e III, apenas.
- E) I, II e III.

## QUESTÃO 06

As novas tecnologias da informação e da comunicação e, em particular, a Internet vêm possibilitando novas práticas de escrita digitais bastante diversas das práticas quirógrafas e tipográficas da era pré-internet. Isso vem acontecendo, sobretudo, após o advento da Web 2.0, em que novos mecanismos foram sendo criados, permitindo novas condições técnicas e socioculturais para a ampliação de práticas comunicativas no mundo digital, nas quais as pessoas não apenas recebem, mas também publicam informações no sistema, desconstruindo-se, assim, as próprias categorias tradicionais de autor e de leitor.

Pinheiro P.A. *A escrita colaborativa por meio do uso de ferramentas digitais: ressignificando a produção textual no contexto escolar*. Revista Calidoscópio, vol. 9, n. 3, p. 226-239, set/dez 2011.

As ferramentas que surgiram com o advento da Web 2.0 podem ser classificadas em quatro grupos principais: ferramentas de criação de redes sociais, de produção colaborativa, de comunicação eletrônica e de acesso a vídeos. Assinale a alternativa que apresenta apenas ferramentas de produção de texto colaborativa.

- A) Google Docs e Wikipedia.
- B) Wikipedia e Facebook.
- C) Google Docs e Twitter.
- D) Facebook e Blogs.
- E) Twitter e Blogs.

## QUESTÃO 07

## O suor e a lágrima

Fazia calor no Rio, 40 graus e qualquer coisa, quase 41. No dia seguinte, os jornais diriam que fora o mais quente deste verão que inaugura o século e o milênio. Cheguei ao Santos Dumont, o voo estava atrasado, decidi engraxar os sapatos. Pelo menos aqui no Rio, são raros esses engraxates, só existem nos aeroportos e em poucos lugares avulsos.

Sentei-me naquela espécie de cadeira canônica, de cor de abadia pobre, que também pode parecer o trono de um rei desolado de um reino desolante.

O engraxate era gordo e estava com calor – o que me pareceu óbvio. Elogiou meus sapatos, cromo italiano, fabricante ilustre, os Rosseti. Uso-o pouco, em parte para poupá-lo, em parte porque quando posso estou sempre de tênis.

Ofereceu-me o jornal que eu já havia lido e começou seu ofício. Meio careca, o suor encharcou-lhe a testa e a calva. Pegou aquele paninho que dá brilho final nos sapatos e com ele enxugou o próprio suor, que era abundante. Com o mesmo pano, executou com maestria aqueles movimentos rápidos em torno da biqueira, mas a todo instante o usava para enxugar-se – caso contrário, o suor inundaria o meu cromo italiano.

E foi assim que a testa e a calva do valente filho do povo ficaram manchadas de graxa e o meu sapato adquiriu um brilho de espelho à custa do suor alheio. Nunca tive sapatos tão brilhantes, tão dignamente suados. Na hora de pagar, alegando não ter nota menor, deixei-lhe um troco generoso. Ele me olhou espantado, retribuiu a gorjeta me desejando em dobro tudo o que eu viesse a precisar nos restos dos meus dias.

Sai daquela cadeira com um baita sentimento de culpa. Que diabo, meus sapatos não estavam tão sujos assim, por míseros tostões, fizera um filho do povo suar para ganhar seu pão. Olhei meus sapatos e tive vergonha daquele brilho humano, salgado como lágrima.

CONY, Carlos Heitor. *Figuras do Brasil – 80 autores em 80 anos de folha*. Publifolha: São Paulo, 2001, p. 319.

Dadas as afirmativas acerca do texto,

- I. Ao problematizar uma situação cotidiana, o narrador faz referência a dois elementos que, à primeira vista, são incompatíveis do ponto de vista semântico: suor e lágrima.
- II. Apesar da narrativa não ser linear, o autor, pela sucessão de ações que descrevem o ambiente e os personagens, cria uma relação de ideias em cada trecho do texto.
- III. O gênero textual em questão é uma crônica, por apresentar um certo subjetivismo na linguagem.
- IV. As marcas de subjetividade que aparecem no texto comprometem a consistência da argumentação apresentada pelo autor.

verifica-se que está(ão) correta(s) apenas

- A) II, III e IV.
- B) I, III e IV.
- C) III.
- D) II.
- E) I.

## QUESTÃO 08

Os subúrbios do Rio de Janeiro são a mais curiosa coisa em matéria de edificação de cidade. A topografia do local, caprichosamente montuosa, influiu decerto para tal aspecto, mais influíram, porém, os azares das construções.

Nada mais irregular, mais caprichoso, mais sem plano qualquer, pode ser imaginado. As casas surgiam como se fossem semeadas ao vento e, conforme as casas, as ruas se fizeram. Há algumas delas que começam largas como boulevares e acabam estreitas que nem vielas; dão voltas, circuitos inúteis e parecem fugir ao alinhamento reto com um ódio tenaz e sagrado.

Às vezes se sucedem na mesma direção com uma frequência irritante, outras se afastam, e deixam de permeio um longo intervalo coeso e fechado de casas. Num trecho, há casas amontoadas umas sobre outras numa angústia de espaço desoladora, logo adiante um vasto campo abre ao nosso olhar uma ampla perspectiva.

Marcham assim ao acaso as edificações e conseqüentemente o arruamento. Há casas de todos os gostos e construídas de todas as formas.

Vai-se por uma rua a ver um correr de chalets, de porta e janela, parede de frontal, humildes e acanhados, de repente se nos depara uma casa burguesa, dessas de compoteiras na cimalha rendilhada, a se erguer sobre um porão alto com mezaninos gradeados. Passada essa surpresa, olha-se acolá e dá-se com uma choupana de pau-a-pique, coberta de zinco ou mesmo palha, em torno da qual formiga uma população; adiante, é uma velha casa de roça, com varanda e colunas de estilo pouco classificável, que parece vexada a querer ocultar-se, diante daquela onda de edifícios disparatados e novos.

BARRETO, Lima. *Triste Fim de Policarpo Quaresma*. São Paulo: Ateliê Editorial, 2001. (Fragmento).

O texto acima apresenta, como características da escrita de Lima Barreto,

- A) a predileção por figuras de linguagem que expressam contraste e o nacionalismo ufanista.
- B) o olhar para a realidade social do país e a opção por uma linguagem não rebuscada.
- C) o uso de uma linguagem rebuscada e o tema da loucura nas classes menos abastadas.
- D) o nacionalismo ufanista e a tematização da escravidão indígena e africana.
- E) a análise da Guerra de Canudos e o otimismo acerca do futuro da nação.

## QUESTÃO 09



Disponível em: <<http://butecodolufe.blogspot.com.br/2010/07/juventude-digital.html>>.  
Acesso em: 28 out. 2015.

É possível inferir que esse gênero textual focaliza

- A) a questão de confiabilidade exagerada das informações veiculadas na internet.
- B) o conhecimento demasiado das chamadas “crianças digitais” pela constante vivência com o mundo irreal.
- C) a eficácia interativa devido ao excessivo uso da internet ou, mais especificamente, o acesso ao mundo digital.
- D) o desconhecimento dos inúmeros aprendizados que a era digital nos proporciona, enquanto usuários da internet.
- E) o desconhecimento das chamadas “crianças digitais” de elementos do mundo real devido ao excessivo convívio com a internet.

## QUESTÃO 10

Aquilo **que** não mata só nos faz fortalecer  
Vivendo aprendi **que** é só fazer por merecer  
**Que** passo a passo um dia a gente chega lá  
Pois não existe mal **que** não possa acabar  
Não perca a fé em Deus, fé em Deus  
**Que** tudo irá se acertar

NOGUEIRA, DIOGO. *Fé em Deus*. Disponível em: <<http://letras.mus.br/diogo-nogueira/1062615/>>.  
Acesso em: 28 out. 2015.

O vocábulo **que** foi empregado, pelo compositor da canção, como pronome relativo

- A) nas cinco ocorrências.
- B) em apenas quatro ocorrências.
- C) em apenas três ocorrências.
- D) em apenas duas ocorrências.
- E) em apenas uma ocorrência.

## QUESTÃO 11

## A cura pelo afeto

Ainda aluna de medicina, Nise da Silveira se horrorizou ao ver o professor abrir com um bisturi o corpo de uma jia e deixar à mostra, pulsando, seu pequenino coração. Saiu da sala para vomitar. Esse fato define a mulher que iria revolucionar o tratamento da esquizofrenia e pôr em questão alguns dogmas estéticos em vigor mesmo entre artistas antiacadêmicos e críticos de arte. A mesma sensibilidade à flor da pele que a fez deixar, horrorizada, a aula de anatomia a levou a se opor ao tratamento da esquizofrenia em voga na época em que se formou: o choque elétrico, o choque insulínico, o choque de colabiosol e, pior do que tudo, a lobotomia, que consistia em secionar uma parte do cérebro do paciente. Tomou-se de revolta contra tais procedimentos, negando-se a aplicá-los nos doentes a ela confiados. Foi então que o diretor do hospital, seu amigo, disse-lhe que não poderia mantê-la no emprego, a não ser em outra atividade que não envolvesse o tratamento médico. – Mas qual?, perguntou ela. – Na terapia ocupacional, respondeu-lhe o diretor. A terapia ocupacional, naquela época, consistia em pôr os internados para lavar os banheiros, varrer os quartos e arrumar as camas. Nise aceitou a proposta e, em pouco tempo, em lugar de faxina, os pacientes trabalhavam em ateliês improvisados pintando, desenhando, fazendo modelagem com argila e encadernando livros. Desses ateliês saíram alguns dos artistas mais criativos da arte brasileira, cujas obras passaram a constituir o hoje famosíssimo Museu de Imagens do Inconsciente do Centro Psiquiátrico Nacional, situado no Engenho de Dentro, no Rio. [...]

GULLAR, Ferreira. Disponível em: <<http://www1.folha.uol.com.br/fsp/ilustrad/fq2702200519.htm>>.  
Acesso em: 23 out. 2015.

Dadas as afirmativas acerca da análise das relações dos vocábulos dentro de um mesmo campo semântico,

- I. Na frase **Saiu da sala para vomitar**, há o apagamento do sujeito que poderá ser recuperado pelo contexto. Uma situação análoga ocorre em **Tomou-se de revolta contra tais procedimentos...**
- II. Em **...na época em que se formou: o choque elétrico, o choque insulínico, o choque de colabiosol e, ...**, explicita-se exemplo da reiteração de palavras pertencentes à mesma família lexical, um mecanismo de repetição lexical.
- III. Os termos **medicina** e **tratamento da esquizofrenia** representam emprego de hiperonímia e hiponímia, uma vez que mantêm uma relação semântica do tipo contém/está contido.
- IV. Os vocábulos **anatomia**, **esquizofrenia** e **lobotomia**, citados no contexto referente, apresentam equivalência de significado, já que evitam repetições.

verifica-se que estão corretas apenas

- A) II, III e IV.
- B) I, II e III.
- C) III e IV.
- D) I e IV.
- E) I e II.



## QUESTÃO 12

**Patricia é o furacão “mais poderoso” da história, diz governo mexicano**

Com ventos constantes de 325 km/h e máximos de 400 km/h, o furacão Patricia tornou-se o “mais poderoso que já surgiu no planeta em toda a história”, disse nesta sexta-feira (23) o diretor da Conagua (Comissão Nacional de Água do México), Roberto Ramírez. “Não há um furacão em todo o planeta, em toda a história, que tenha chegado à velocidade de 325 km/h em seus ventos”, disse Ramírez ao destacar que analistas já consideram este como o “mais poderoso” jamais registrado.

Este furacão é “extremamente violento” e “pode ser muito catastrófico”, afirmou em entrevista coletiva para dar detalhes sobre a evolução do fenômeno meteorológico.

Ramírez explicou que nas últimas horas aconteceu uma mudança de rota, e atualmente ele se dirige em direção a Playa Perula, no sul do Estado de Jalisco, por isso está em uma “região de muito maior influência do Estado de Colima”.

Por isso, a cidade de Manzanillo, que fica a 90 km de Playa Perula, é a área de maior risco, embora isso não signifique que “esta seja a região de impacto”, ressaltou.

Segundo o boletim das 10 h 15 (hora local, 12 h 15 de Brasília) do SMN (Serviço Meteorológico Nacional), Patricia avança provocando ventos de 400 km/h em direção ao litoral dos Estados do Pacífico mexicano de Michoacán, Colima e Jalisco, e já causa ventos fortes e ressacas. [...]

Disponível em: <<http://noticias.uol.com.br/ciencia/ultimas-noticias/efe/2015/10/23/>>. Acesso em: 23 out. 2015.

Considerando os operadores argumentativos presentes no texto, dadas as afirmativas,

- I. Os modalizadores valorativos em **Este furacão é “extremamente violento”** são representados pelo pronomes **este** e pela expressão adverbial.
- II. Os verbos no modo indicativo exprimem, enquanto modalizadores valorativos, a posição de convicção do enunciador em relação às ideias apresentadas no texto.
- III. Os operadores **por isso** e **embora**, presentes no 4º parágrafo, contêm noções semânticas de consequência e concessão, respectivamente.
- IV. O vocábulo **segundo** (último parágrafo) confere a consistência da informação, recurso textual próprio de abordagem pessoal.

verifica-se que estão corretas

- A) I, II, III e IV.
- B) III e IV, apenas.
- C) II e IV, apenas.
- D) I e III, apenas.
- E) I e II, apenas.

## QUESTÃO 13

**O DIÁRIO DE JONATHAN HARKER  
(Notas taquigráficas)**

3 de maio, Bistriz. Parti de Munique às 20 h 35 da noite, chegando a Viena na manhã seguinte. A chegada estava prevista para as 6 h 45 da manhã. O nosso trem, porém, se atrasara em uma hora. Pelo que pude apreciar ainda do trem, através do clarão de suas luzes, e de uma breve caminhada pelas ruas, Budapeste pareceu-me uma cidade realmente maravilhosa. Não obstante, limitei-me a uma rápida excursão em torno da estação ferroviária, pois, em virtude do atraso, devíamos partir o mais cedo possível. Tive então a impressão de que o Ocidente ficara para trás e que agora entrávamos no Oriente. A mais ocidental das portentosas pontes que cruzam o Danúbio, cujo leito aqui nos impressiona por sua amplitude e profundidade, põe-nos inopinadamente em contato com as tradições do mundo turco. [...]

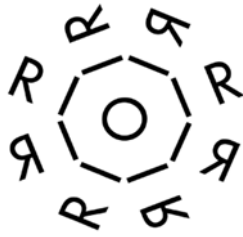
Dispondo de algum tempo livre durante minha permanência em Londres ali frequentei o Museu Britânico, consultando livros e mapas geográficos na biblioteca, a fim de recolher dados sobre a Transilvânia. [...]

STOKER, Bram. *Drácula*. Trad. Theobaldo de Souza. – Porto Alegre: L&PM, 2011. p. 7.

O texto é o trecho inicial de *Drácula*, romance publicado por Bram Stoker em 1897. Seguindo o modelo estabelecido por esse início, a obra é composta por cartas, relatórios e recortes de jornal. O leitor, acompanhando a sequência dos relatos, estabelece sua compreensão e o fio narrativo da história. Tendo essas informações e particularidades como referência, *Drácula* pode ser lido como exemplo da

- A) flexibilidade formal do texto literário, que permite narrar fatos verídicos em uma linguagem orientada por recursos estilísticos do idioma.
- B) dificuldade de percepção dos objetivos do escritor, que busca fazer passar por autêntico um conjunto de cartas que ele próprio escreveu.
- C) plasticidade estrutural do romance, que pode encenar diversas camadas discursivas e fazer uso de vários tipos e gêneros de texto.
- D) escrita evasiva que muitos escritores europeus praticaram à época da II Grande Guerra, o que os fazia elaborar histórias fantasiosas.
- E) variedade discursiva do gênero conto, por meio do qual o autor narra uma história de curta extensão, ainda que verdadeira.

QUESTÃO 14



ANTUNES, Arnaldo. Rio: o ir.

Disponível em: <<http://www.arnaldoantunes.com.br/new/index.php?page=32>>. Acesso em: 6 nov. 2015.

O texto acima, um poema de Arnaldo Antunes, inscreve-se numa tradição de procedimentos poéticos também recuperáveis no

- A) Parnasianismo, uma vez que a forma do poema se assemelha à de uma pedra preciosa, o que metaforiza a aproximação que os parnasianos estabelecem entre o fazer poético e o trabalho do ourives.
- B) Modernismo, uma vez que se percebe a estruturação do poema em torno da flexão de primeira pessoa do verbo “rir”, o que recupera o humor característico dos poetas modernistas.
- C) Concretismo, uma vez que o poema investe na materialidade visual da palavra, explorando um arranjo geométrico que, com poucos recursos, provoca diversas leituras e compreensões.
- D) Arcadismo, uma vez que é perceptível que o poema se estrutura em torno da palavra “rio”, o que remete a uma supervalorização deste elemento natural.
- E) Naturalismo, uma vez que o poema faz uso de recurso visual que se assemelha a uma rosa, o que remete à natureza.

QUESTÃO 15



Disponível em: <<http://urucumdigital.com/2015/01/28/amandinho-alexandre-beck-e-o-compromisso-com-o-mundo/>>. Acesso em: 23 out. 2015.

Ao retratar a variedade de profissões, o autor dos quadrinhos recorre a um conjunto de procedimentos linguísticos, por meio dos quais se estabelecem relações de sentidos, exploração de sons e/ou ainda exploração de estrutura dos enunciados. Assinale a alternativa que apresenta o principal procedimento linguístico usado pelo autor para garantir progressão do percurso lógico de seu texto.

- A) Uso de substantivos indicadores de profissões.
- B) Estabelecimento de perguntas subentendidas.
- C) Emprego do pronome relativo.
- D) Reiteração da forma verbal.
- E) Emprego da anáfora.

QUESTÃO 16

INTERNAUTAS

Se alguém não concorda com os críticos de cinema do jornal que compra, se vive numa nação onde parecem pouco confiáveis as versões oficiais dadas quando prédios caem ou trens explodem, graças à internet é fácil saber como cada assunto é visto nos jornais, no rádio e na televisão de outros lugares. Nem tudo é padronização. [...] Com a globalização, também vieram Google e Yahoo, as enciclopédias virtuais, a oportunidade de alcançar jornais e revistas em povoações aonde não chega papel, conhecer livros e espetáculos onde faltam livrarias, salas de concerto ou cinemas. Ser internauta aumenta, para milhões de pessoas, a possibilidade de serem leitores e espectadores. [...] Convocadas por e-mail ou por celular, reivindicações não ouvidas por organismos internacionais, governos e partidos políticos conseguem coordenação e eloquência fora da mídia. As tecnologias avançadas de comunicação também servem para causar transtornos e destruição, como a circulação maciça do spam, o uso de celulares para realizar ataques terroristas islâmicos em capitais ocidentais e para que as máfias planejem e ordenem, da prisão, sequestros ou tomadas de cidades na América Latina. [...] Seria melhor perguntar a quem não serve ser internauta: aos que praticam políticas culturais gutemberguianas, às bibliotecas que não admitem computadores, aos que desejamos usá-los mas que deles só nos servimos pela metade porque nos sentimos estrangeiros face aos nativos digitais ou porque preferimos o prazer de escrever à mão. Àqueles que, às vezes, desejariam desconectar-se e não podem.

CANCLINI, Néstor Garcia. *Leitores, espectadores e internautas*. Trad. Ana Goldberger. São Paulo: Iluminuras, 2008. p. 54-55. (Fragmentos)

O texto acima é um dos capítulos de um livro do antropólogo Néstor Garcia Canclini. Ao longo dessa obra, o autor aborda questões referentes à relação que as pessoas, pensadas em seus lugares de leitoras, espectadoras e internautas, estabelecem com as novas tecnologias de informação e comunicação. A partir dessa discussão levantada pelo texto, compreende-se que entre as dimensões da vida individual e coletiva houve

- A) aumento da confiança do cidadão nos meios oficiais de informação, uma vez que, com a existência da internet, tais meios não publicam distorções dos fatos.
- B) manutenção das mesmas relações entre as pessoas e os meios de comunicação, devido a estes não alterarem o modo como as pessoas leem e se expressam.
- C) aumento da intervenção política, por parte do cidadão, devido às possibilidades comunicativas e de acesso à informação oportunizadas pelas novas tecnologias.
- D) diminuição dos crimes fiscais, uma vez que a internet permite transparência no sentido de que o cidadão possa acompanhar os gastos da gestão pública.
- E) diminuição significativa do número de pessoas com transtornos psicológicos relacionados ao uso excessivo de aparelhos eletrônicos.

QUESTÃO 17



Disponível em: <<http://polentanews.blogspot.com.br/2012/01/saude-gente-tem-que-tratar-com.html>>. Acesso em: 27 out. 2015.

Verifica-se em **PLANTÃO MÉDICO É SOCORRO, NÃO É CONSULTA** a presença de duas orações. A inserção de uma conjunção, na última oração, capaz de explicitar a relação que ela estabelece com a oração anterior, teria sentido de

- A) proporcionalidade.
- B) concessão.
- C) conclusão.
- D) finalidade.
- E) causa.

QUESTÃO 18

[...]

Veja como esse mundo é injusto: se toda a riqueza da humanidade fosse dividida igualmente entre as 7,2 bilhões de pessoas, cada um de nós teria um patrimônio de US\$ 33.472 (ou quase R\$ 80 mil). Todos possuiriam o suficiente para viver com dignidade e, portanto, não haveria fome, criminalidade, migrações, mendigos, favelas, mortalidade infantil e, possivelmente, nem guerras. Viveríamos em um mundo de paz e prosperidade.

A grande luta política e ideológica que a humanidade deve travar, hoje em dia, é convencer os setores que conseguem sobreviver com dignidade a se unir aos que não conseguem, para combater esse 1% que detém uma quantidade de recursos que, se fosse melhor distribuído, faria do mundo um lugar muito melhor.

[...]

BETTO, Frei. *Se a classe média acordasse*. Disponível em: <<http://www.correiodacidade.com.br>>. Acesso em: 13 out. 2015.

Em relação ao contexto em que o texto foi construído, é correto inferir que

- A) a intenção comunicativa põe-se além da mera informação; o texto constitui, na verdade, um pedido, que poderia ser expresso por: 'Conscientize-se!'
- B) o propósito do autor é fazer com que o leitor perceba a necessidade de adquirir conhecimentos alusivos a vivências pessoais.
- C) a intenção comunicativa é um processo de valorização, que poderia ser expresso com um pedido: 'Veja e valorize-se!'
- D) a intenção comunicativa propõe-se a apontar realidades das diferentes classes sociais.
- E) o objetivo da produção textual é comentar uma revelação em que sobressai a crítica.

QUESTÃO 19

**CORPO SARADO É SINÔNIMO DE VIDA SAUDÁVEL?**

Nas redes sociais lá estão elas: mulheres com corpos sarados e esguios vendendo a ideia de que uma silhueta perfeita é sinal de vida saudável. Essa 'fitness-mania' tem tomado conta das mulheres que vão além dos próprios limites para se enquadrar na ditadura da beleza (e do que é definido como boa saúde). Quando não conseguem ser 'aceitas' pelos padrões, são engolidas pela baixa autoestima, pela ansiedade e pela depressão.

A psicóloga clínica Camila Mareze, especialista no tratamento de transtornos alimentares e obesidade pelo Hospital das Clínicas – USP, revela que cada vez mais recebe em seu consultório pessoas infelizes por não conseguirem ser como o padrão estabelecido. Esse descontentamento se reflete em várias áreas da vida.

"A 'felicidade' está sendo cada vez mais associada aos extremos. Não basta ser saudável, tem que ser sarado. Tem que correr e não caminhar. Como os padrões são sempre 8 ou 80, cada vez mais as pessoas adotaram esses pensamentos, ou seja, se não for para 'malhar ou correr', é melhor não fazer nada. Isto está desencadeando cada vez mais transtornos alimentares como a compulsão", alerta. [...]

A gente sabe que a obesidade está muito ligada aos problemas de saúde. Mesmo os gordinhos que gozam de boa saúde estão muito mais propensos a terem doenças relacionadas ao grande excesso de peso em curto prazo. Entretanto, isso não quer dizer que uma pessoa que não esteja absolutamente dentro do padrão de peso esperado tenha a saúde debilitada. Pelo contrário.

"Hoje nem se respeita mais o perfil do nosso povo. A brasileira tem o corpo com curvas e cada mulher tem um tipo. O que vemos hoje é uma padronização: se não se encaixa em todos os itens, não é bonita. E, conseqüentemente, não será aceita", diz. "Um corpo sarado está associado à beleza e não à saúde!", defende Camila.

Com a autoestima e a autoaceitação abaladas a mulher está se submetendo a qualquer coisa para se encaixar no padrão, para pertencer e deixar de ser 'excluída'. É fato que todos nós gostamos de ser aceitos, mas se importar com a opinião de algumas pessoas a ponto de perder a identidade é outra coisa. [...]

Disponível em: <<http://www.viamulher.com.br/bem-estar/fitness/corpo-sarado-e-sinonimo-de-vida-saudavel-11-1-68-490.html>>. Acesso em: 20 nov. 2015.

O texto acima faz menção a um tipo de comportamento comum por parte de muitas mulheres e homens em nossos dias. No texto, o foco é o comportamento feminino. Tomando como referência as informações e argumentos apresentados pela autora, conclui-se que

- A) a motivação de muitas mulheres, para praticarem exercícios físicos, tem menos a ver com a busca por boa saúde e mais com a tentativa de se enquadrar em padrões de beleza física em geral reforçados pela mídia.
- B) a maioria das mulheres, uma vez que não é influenciada pelas expectativas de beleza que a mídia e as redes sociais veiculam, pratica exercícios físicos exclusivamente por almejar boa saúde.
- C) a motivação das mulheres que praticam exercícios físicos é a busca por uma saúde melhor, fato que está, naturalmente, associado à boa forma corporal veiculada pelos meios de comunicação.
- D) as mulheres que praticam exercícios físicos o fazem motivadas pelos modelos de beleza veiculados pelas redes sociais e pelo desejo de se sentirem mais atraentes para seus parceiros.
- E) a mulher brasileira, por ser predominantemente obesa, ainda que busque se enquadrar em outros padrões de beleza, não obtém sucesso uma vez que seu biótipo é diferente do europeu.

## QUESTÃO 20

## SONETO 204 AO RAPPER

De cor, mulato, pardo, negro, preto.  
O branco é simplesmente branco, e só.  
Você quer mais respeito, não quer dó.  
Quer ser um cidadão, não quer o gueto.

No Sul, no Pelourinho, no Soweto,  
lutando contra o falso status quo  
da máscara, a gravata e o paletó:  
A letra é mais comprida que um soneto.

Seu canto já foi blues, quase balada;  
Foi soul, foi funk e reggae; agora é bala  
perdida em tiroteio de emboscada.

Xerife do xadrez, você não cala:  
leva a periferia pra parada,  
de sola entra no som da minha sala.

Disponível em: <<http://www.roteirosonline.com.br/racial.htm>>. Acesso em: 5 nov. 2015.

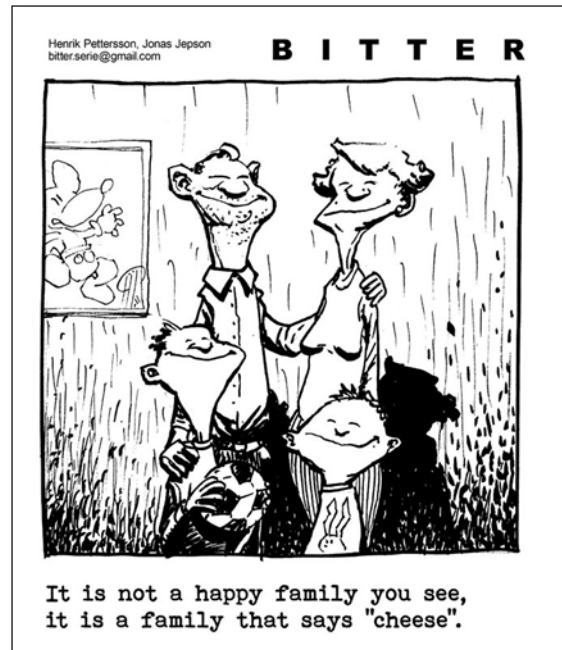
Acerca da estrutura métrica e rimática do poema acima, um soneto de autoria de Glauco Mattoso, pode-se afirmar a presença de

- A) versos em redondilhas menores, com esquema de rimas em ABBA CDDC EFG EFG.
- B) versos em redondilhas maiores, com esquema de rimas em ABBA BAAB CDE CDE.
- C) versos alexandrinos, com esquema de rimas em ABAB CDCD EFG EFG.
- D) versos decassílabos, com esquema de rimas em ABBA BAAB CDC DCD.
- E) versos decassílabos, com esquema de rimas em ABBA BAAB CDE CDE.

## LÍNGUA ESTRANGEIRA

## Opção INGLÊS: Questões de 21 a 30

## QUESTÃO 21



Disponível em: <<http://carnalizer.blogspot.com.br>>. Acesso em: 17 nov. 2015.

A intenção principal do cartum é de

- A) fazer uma crítica do sorriso como representação da família feliz.
- B) fazer uma recomendação de como manter a família unida.
- C) fazer um alerta sobre os riscos de desestruturar a família.
- D) dar uma sugestão de como ser feliz no núcleo familiar.
- E) dar um conselho sobre como tirar fotos em família.

## QUESTÃO 22

## Paris attacks: US states halt taking Syrian refugees

More than a dozen US states say Syrian refugees are no longer welcome due to security fears after the Paris attacks.

Governor Rick Snyder of Michigan said he was suspending the acceptance of new arrivals until after a review.

Alabama, Texas and several other states issued similar statements but a State Department spokesman said the legality of this action was still unclear.

President Barack Obama has urged the US to “step up and do its part” to help those fleeing the civil war. “**Slamming the door** in their faces would be a betrayal of our values,” he said.

[...]

Disponível em: <<http://www.bbc.com/news/world-us-canada-34835353>>. Acesso em: 18 nov. 2015.

Na oração “**Slamming the door** in their faces would be a betrayal of our values,” qual a função sintática do termo em destaque?

- A) Adjunto adverbial.
- B) Verbo transitivo.
- C) Sujeito.
- D) Objeto.
- E) Aposto.

QUESTÃO 23



Disponível em: <<http://www.gocomics.com/garfield/2015/10/10>>. Acesso em: 18 nov. 2015.

A ironia é um recurso muito frequente nas histórias de Garfield, personagem da tirinha. Levando esse fato em consideração, o que ele quer dizer com a frase: “Oh, that panel isn’t very biased”?

- A) O gato não concorda com a opinião dos especialistas.
- B) O assunto do programa não é interessante.
- C) O assunto do programa não é o esperado.
- D) Os especialistas do programa são leigos.
- E) A opinião dos especialistas será parcial.

QUESTÃO 24

**One Direction’s Niall Horan has a main role in J.K. Rowling’s newest book**

J.K. Rowling had an idea that might bring the One Direction’s fans running to the store to pick up her newest book, the “Career of Evil.” The Harry Potter author is one of the most successful writers and moneymakers, but she just can’t stop surprising everybody as she takes another step forward. After the great success of Harry Potter and all the merchandising associated with it, J.K. Rowling sparks another magical touch by introducing the One Direction’s subject to her fiction books.

It’s a whole new readers’ market that she’s trying to explore, as she’s claiming the One Direction’s fans attention to her books. J.K. Rowling introduces a character, Kelsey, who is in love with Niall Horan, the One Direction’s Irish singer.

[...]

Disponível em: <<http://us.blastingnews.com/showbiz-tv/2015/11/one-direction-s-niall-horan-has-a-main-role-in-j-k-rowling-s-newest-book-00648843.html>>. Acesso em: 16 nov. 2015.

O texto indica que

- A) Kelsey, apaixonada por Niall Horan, inspirou a autora de *Harry Potter* a escrever o livro *Career of Evil*, sobre a banda One Direction.
- B) os fãs de One Direction estão correndo para as livrarias para comprar o livro *Career of Evil*, pois Niall Horan é uma das personagens.
- C) o novo livro da autora de *Harry Potter* traz uma personagem que é apaixonada por um dos cantores da banda One Direction.
- D) a escritora J.K. Rowling espera manter o público leitor de *Harry Potter* com seu novo romance *Career of Evil*.
- E) a banda One Direction está apoiando o lançamento de *Career of Evil*, o mais novo romance de J.K. Rowling.

QUESTÃO 25

IT MUST HAVE BEEN LOVE

It must have been love  
When you came here  
Dust to dust from above  
Sunshine moods in air  
All what life is for  
Star shines on going  
Live on for evermore  
In all its timeless glowing  
[...]

It must have been dreams  
Coming now to its end  
[...]

QUINN, Peter. Disponível em: <<http://www.poemhunter.com/poem/it-must-have-been-love/>>. Acesso em: 16 nov. 2015.

A função do auxiliar “must” na letra é de

- A) habilidade.
- B) permissão.
- C) obrigação.
- D) proibição.
- E) dedução.

QUESTÃO 26



Disponível em: <<http://www.complex.com/pop-culture/2013/01/best-sunday-comic-strips-of-all-time/bc>>. Acesso em: 16 nov. 2015.

Na oração “success is obtaining happiness without sacrificing accepted personal morals”, qual a função morfológica da palavra “obtaining”?

- A) Verbo principal.
- B) Verbo auxiliar.
- C) Substantivo.
- D) Advérbio.
- E) Adjetivo.

**QUESTÃO 27**

**Missing boy found 13 years later**

In August 2002, a five-year-old boy vanished without a trace after his father dropped him off at preschool. Alabama tot Julian Hernandez was in the legal custody of his mother when he disappeared, and while police suspected his father, Bobby Hernandez, kidnapped him as part of a “non-custodial parental abduction”, they were never able to figure out what exactly happened to the little boy.

It wasn't until 13 years later, when a young man 1100 kilometres away began applying for colleges, that a dark secret was uncovered.

Living under a different name in Cleveland, Ohio, the 18-year-old student realised there was a problem with his social security number when it failed to verify. With the help of the National Centre for Missing and Exploited Children, where they found five-year-old Julian's profile. The missing little boy was him.

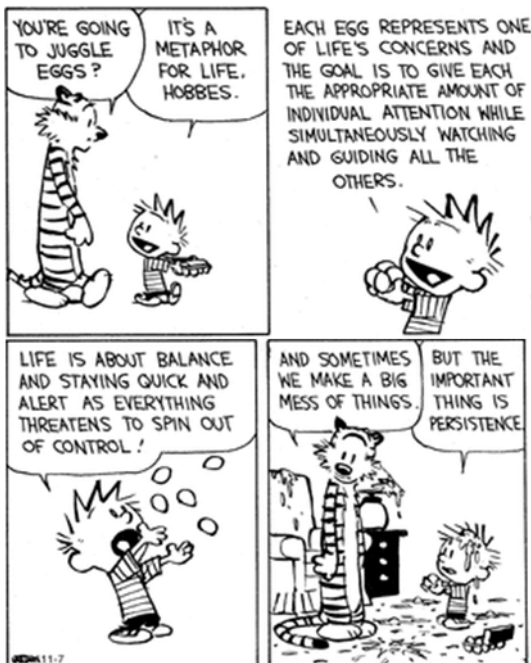
[...]

Disponível em: <<http://www.news.com.au>>. Acesso em: 16 nov. 2015.

O texto informa que Julian Hernandez

- A) era procurado pelo Centro Nacional de Crianças Desaparecidas e Exploradas.
- B) descobriu que era considerado uma pessoa desaparecida.
- C) duvidou de que ele era considerado desaparecido.
- D) foi sequestrado pela mãe na saída da escola.
- E) desapareceu quando tinha 13 anos de idade.

**QUESTÃO 28**



Disponível em: <<http://www.gocomics.com/calvinandhobbes/2015/11/07>>. Acesso em: 17 nov. 2015.

Na tira da série Calvin and Hobbes, o menino

- A) afirma que pode haver bagunça no malabarismo.
- B) discorda da opinião do tigre sobre malabarismo.
- C) explica como aprendeu a fazer malabarismo.
- D) aconselha o que não fazer no malabarismo.
- E) compara a vida com o malabarismo.

QUESTÃO 29



Disponível em: <<http://www.34-menopause-symptoms.com/panic-disorder.htm>>. Acesso em: 18 nov. 2015.

Dados os sintomas referentes à Síndrome do Pânico,

- I. Formigamento nos dedos.
- II. Calafrios repentinos.
- III. Medo de lugares fechados.

verifica-se que está(ão) correto(s)

- A) I, apenas.
- B) II, apenas.
- C) III, apenas.
- D) I e II, apenas.
- E) I, II e III.

QUESTÃO 30

**Learning Languages Beyond the Classroom**

[...] Here are some tips to learn a foreign language, whether that is French, Mandarin or Spanish. Let me first acknowledge that I am by no means a linguist or fluent in French, but these tricks I have found have accelerated my language learning.

- Ditch the textbook and procrastinate.
- Listen, even if that is a mere 10 minutes a day.
- Speak to anyone who is a native speaker.
- Learn that mistakes are okay and work on pronunciation.
- Stop translating word for word.
- Write it down by hand.

Disponível em: <[http://www.huffingtonpost.com/yihuei-phang/learning-languages-Beyond\\_b\\_8596548.html?utm\\_hp\\_ref=teen&ir=Teen](http://www.huffingtonpost.com/yihuei-phang/learning-languages-Beyond_b_8596548.html?utm_hp_ref=teen&ir=Teen)>. Acesso em: 20 nov. 2015 (adaptado).

Dadas as afirmativas quanto às dicas para aprender uma língua estrangeira,

- I. Pratique a conversação, mesmo que seja por dez minutos por dia.
- II. Use sempre o livro didático para planejar seus estudos.
- III. Traduza palavra por palavra para melhorar o vocabulário.
- IV. Pratique a pronúncia, sabendo que os erros são parte do processo.

verifica-se que está(ão) correta(s)

- A) IV, apenas.
- B) I e III, apenas.
- C) I e IV, apenas.
- D) II e III, apenas.
- E) I, II, III e IV.

**LÍNGUA ESTRANGEIRA****Opção ESPANHOL: Questões de 21 a 30****QUESTÃO 21****El hombre que aprendió a ladrar**

Lo cierto es que fueron años de arduo y pragmático aprendizaje, con lapsos de desalineamiento en los que estuvo a punto de desistir. Pero al fin triunfó la perseverancia y Raimundo aprendió a ladrar. No a imitar ladridos, como suelen hacer algunos chistosos o que se creen tales, sino verdaderamente a ladrar. ¿Qué lo había impulsado a ese adiestramiento? Ante sus amigos se autoflagelaba con humor: “La verdad es que ladro por no llorar”. Sin embargo, la razón más valedera era su amor casi franciscano hacia sus hermanos perros. Amor es comunicación.

¿Cómo amar entonces sin comunicarse?

Para Raimundo representó un día de gloria cuando su ladrido fue por fin comprendido por Leo, su hermano perro, y (algo más extraordinario aún) él comprendió el ladrido de Leo. A partir de ese día Raimundo y Leo se tendían, por lo general en los atardeceres, bajo la glorieta y dialogaban sobre temas generales. A pesar de su amor por los hermanos perros, Raimundo nunca había imaginado que Leo tuviera una tan sagaz visión del mundo.

Por fin, una tarde se animó a preguntarle, en varios sobrios ladridos: “Dime, Leo, con toda franqueza: ¿qué opinas de mi forma de ladrar?”. La respuesta de Leo fue bastante escueta y sincera: “Yo diría que lo haces bastante bien, pero tendrás que mejorar. Cuando ladras, todavía se te nota el acento humano.”

BENEDETTI, Mario. *El hombre que aprendió a ladrar y otros cuentos*, 2001. Disponível em: <[http://www.ciudadseva.com/textos/cuentos/esp/benedetti/el\\_hombre\\_que\\_aprendio\\_a\\_ladrar.htm](http://www.ciudadseva.com/textos/cuentos/esp/benedetti/el_hombre_que_aprendio_a_ladrar.htm)>. Acesso em: 08 dez 2015.

De acordo com o texto, Raimundo aprendeu a latir para

- A) comunicar-se com seus irmãos cachorros.
- B) entender o que falava seu cachorro.
- C) passar as tardes com seu cachorro.
- D) brincar com seus amigos humanos.
- E) ser mais amigo de seu cachorro.

**QUESTÃO 22****Sólo vine a hablar por teléfono**

[...] Estábamos en el Marítim, el populoso y sórdido bar de la gauche divine en el crepúsculo del franquismo, **alrededor** de una de aquellas mesas de hierro con sillas de hierro donde sólo cabíamos seis a duras penas y nos sentábamos veinte [...].

MÁRQUEZ, Gabriel García. *Doce cuentos peregrinos*, 1992. Disponível em: <[http://www.ciudadseva.com/textos/cuentos/esp/ggm/solo\\_vine\\_a\\_hablar\\_por\\_telefono.htm](http://www.ciudadseva.com/textos/cuentos/esp/ggm/solo_vine_a_hablar_por_telefono.htm)>. Acesso em: 08 dez 2015.

A palavra destacada pode ser substituída, sem alteração de sentido da frase, por

- A) à esquerda de.
- B) ao redor de.
- C) à direita de.
- D) ao lado de.
- E) à frente de.

**QUESTÃO 23****María de mi Corazón**

Hace unos dos años, le conté un episodio de la vida real al director mexicano de cine Jaime Humberto Hermosillo, con la esperanza de que lo convirtiera en una película, pero no me pareció que te hubiera llamado la atención. Dos meses después, sin embargo, vino a decirme sin ningún anuncio previo que ya tenía el primer borrador del guión, de modo que seguimos trabajándolo juntos hasta su forma definitiva. Antes de estructurar los caracteres de los protagonistas centrales, nos pusimos de acuerdo sobre cuáles eran los dos actores que podían encarnarlos mejor: María Rojo y Héctor Bonilla. Esto nos permitió además contar con la colaboración de ambos para escribir ciertos diálogos, e inclusive dejamos algunos apenas esbozados para que ellos los improvisaran con su propio lenguaje durante la filmación [...].

GARCÍA MÁRQUEZ, Gabriel. *El país*, 5 mayo. Disponível em: <[http://elpais.com/diario/1981/05/05/opinion/357861609\\_850215.html](http://elpais.com/diario/1981/05/05/opinion/357861609_850215.html)>. Acesso em: 08 dez 2015.

No trecho “[...] Dos meses después, sin embargo, vino a decirme sin ningún anuncio previo que ya tenía el primer borrador del guión, de modo que seguimos trabajándolo **lo** juntos hasta su forma definitiva [...]”, a palavra destacada se refere a

- A) anúncio.
- B) esboço.
- C) meses.
- D) dois.
- E) ele.

**QUESTÃO 24****La honestidad**

Empujando un carrito con una bandeja en la que hay un vaso de agua, un frasco de cápsulas, un termómetro y una carpeta, la enfermera entra en la habitación 93, dice «Buenas tardes» y se acerca a la cama del enfermo, que yace con los ojos cerrados. Lo mira sin excesivo interés, consulta las indicaciones colgadas a los pies de la cama, saca una cápsula del frasco que lleva en el carrito y, mientras coge el vaso de agua, dice:

– Señor Rdz, es hora de la cápsula.

El señor Rdz no mueve ni un párpado. La enfermera le toca el brazo.

– Vamos, señor Rdz.

Con los presentimientos más negros, la enfermera coge la muñeca del enfermo para tomarle el pulso. No tiene. Está muerto.

Guarda la cápsula en el frasco, arrincona el carrito y sale de la habitación. Corre hasta el mostrador de control de esa ala del hospital (la D) y le anuncia a la enfermera jefe que el paciente de la habitación 93 ha muerto [...].

MONZÓ, Quim. *El porqué de las cosas*, 1994. Disponível em: <<https://www.wattpad.com/87451468-el-porqu%C3%A9-de-las-cosas-la-honestidad>>. Acesso em: 08 dez 2015.

No trecho “[...] Lo mira sin excesivo interés, consulta las indicaciones colgadas a los pies de la cama, saca una cápsula del frasco que lleva en el carrito y, **mientras** coge el vaso de agua, dice [...]”, a expressão destacada estabelece com a frase anterior uma relação de

- A) simultaneidade.
- B) consequência.
- C) conclusão.
- D) finalidade.
- E) causa.



## QUESTÃO 25

## Cartas de amor traicionado

[...] Las cartas comenzaron a llegar regularmente. Sencillo papel blanco y tinta negra, una escritura de trazos grandes y precisos. Algunas hablaban de la vida en el campo, de las estaciones y los animales, otras de poetas ya muertos y de los pensamientos que escribieron. A veces el sobre incluía un libro o un dibujo hecho con los mismos trazos firmes de la caligrafía. Analía se propuso no leerlas, fiel a la idea de que cualquier cosa relacionada con su tío escondía algún peligro, pero en el aburrimiento del colegio las cartas representaban su única posibilidad de volar. Se escondía en el desván, no ya a inventar cuentos improbables, sino a releer con avidez las notas enviadas por su primo hasta conocer de memoria la inclinación de las letras y la textura del papel. Al principio no las contestaba, pero al poco tiempo no pudo dejar de hacerlo. El contenido de las cartas se fue haciendo cada vez más útil para burlar la censura de la Madre Superiora, que abría toda la correspondencia. Creció la intimidad entre los dos y pronto lograron ponerse de acuerdo en un código secreto con el cual empezaron a hablar de amor [...].

ALLENDE, Isabel. *Cuentos de Eva Luna*. Disponível em: <<http://www.cuentosinfim.com/cartas-de-amor-traicionado/>>. Acesso em: 08 dez 2015.

No trecho “[...] Se escondía en el desván, no ya a inventar cuentos improbables, **sino** a releer con avidez las notas enviadas por su primo hasta conocer de memoria la inclinación de las letras y la textura del papel [...]”, a expressão destacada estabelece com a frase anterior uma relação de

- A) comparação.
- B) acréscimo.
- C) retificação.
- D) oposição.
- E) condição.

## QUESTÃO 26

## Discontinuidades en América Latina

Las fronteras en América Latina pueden ser consideradas como espacios dinámicos en los que se entrecruzan categorías como tiempo, territorio y etnia. Esta característica atraviesa el continente y marca límites materiales y simbólicos entre sus habitantes. Se puede hablar de fronteras desde distintos puntos de vista, refiriéndolas tanto a los límites políticos entre estados, como a las discontinuidades existentes entre grupos humanos diferenciados en razón del género, la posición generacional, la cultura u otros aspectos considerados relevantes para distinguirlos entre sí. Tanto en el caso de las fronteras étnicas como en el de las estatales, la común noción de discontinuidad, de un “adentro” y un “afuera”, y la consiguiente dinámica de inclusión y exclusión que generan, es el factor compartido que guía la reflexión propuesta en estas páginas [...].

BARTOLOMÉ, Miguel A. *TODAVÍA* N° 15, Abril, 2003. Disponível em: <<http://www.revistatodavia.com.ar/todavia26/15.bartolomenota.html>>. Acesso em: 08 dez 2015.

Pode-se entender como fronteiras, de acordo com o texto, as discontinuidades entre

- A) estados, geração e cultura.
- B) tempo, espaço e crenças.
- C) estados, posição e etnia.
- D) política, grupos e tempo.
- E) tempo, território e etnia.

## QUESTÃO 27

## El niño al que se le murió el amigo

Una mañana se levantó y fue a buscar al amigo, al otro lado de la valla. Pero el amigo no estaba, y, cuando volvió, le dijo la madre:

- El amigo se murió.
- Niño, no pienses más en él y busca otros para jugar.

El niño se sentó en el quicio de la puerta, con la cara entre las manos y los codos en las rodillas. «Él volverá», pensó. Porque no podía ser que allí estuviesen las canicas, el camión y la pistola de hojalata, y el reloj aquel que ya no andaba, y el amigo no viniese a buscarlos. Vino la noche, con una estrella muy grande, y el niño no quería entrar a cenar.

- Entra, niño, que llega el frío – dijo la madre.

Pero, en lugar de entrar, el niño se levantó del quicio y se fue en busca del amigo, con las canicas, el camión, la pistola de hojalata y el reloj que no andaba. Al llegar a la cerca, la voz del amigo no le llamó, ni le oyó en el árbol, ni en el pozo. Pasó buscándole toda la noche. Y fue una larga noche casi blanca, que le llenó de polvo el traje y los zapatos. Cuando llegó el sol, el niño, que tenía sueño y sed, estiró los brazos y pensó: «Qué tontos y pequeños son esos juguetes. Y ese reloj que no anda, no sirve para nada». Lo tiró todo al pozo, y volvió a la casa, con mucha hambre. La madre le abrió la puerta, y dijo: «Cuánto ha crecido este niño, Dios mío, cuánto ha crecido». Y le compró un traje de hombre, porque el que llevaba le venía muy corto.

MATUTE, Ana María. *Los niños tontos*, 1962. Disponível em: <[http://www.ciudadseva.com/textos/cuentos/esp/matute/el\\_nino\\_al\\_que\\_se\\_le\\_murio\\_el\\_amigo.htm](http://www.ciudadseva.com/textos/cuentos/esp/matute/el_nino_al_que_se_le_murio_el_amigo.htm)>. Acesso em: 08 dez 2015.

Após a leitura do conto, podemos entender que o trecho “Y le compró un traje de hombre, porque el que llevaba le venía muy corto” remete à metáfora de que o menino tinha

- A) vestido roupas muito curtas.
- B) se tornado um homem adulto.
- C) deixado de usar roupas infantis.
- D) crescido após buscar seu amigo.
- E) amadurecido pela perda do amigo.

## QUESTÃO 28

## Cena

El fulano que acaba de sentarse cerca de mi mesa tiene aspecto de estar bastante satisfecho de la existencia. Entró, cruzó el local y se acomodó como si la noche le perteneciera, gozando de la silla, la refrigeración, el murmullo de la gente y toda la fuerza de sus 50 años. Pasea alrededor una mirada cargada de simpatía. Nadie parece haber advertido esta generosa propuesta de comunicación. Nadie, salvo yo, que me pongo alerta.

Se acerca el **mozo** y le alcanza la **lista** forrada en cuerina marrón. El fulano agradece con un gesto, la recorre, estudia, llama al mozo y formula un par de preguntas. Arranca con el **antipasto** de la casa y una botella de buen vino blanco (el más caro, según compruebo inmediatamente al consultar mi propia lista). Llega la fuente y cualquiera, esté cerca o lejos, puede apreciar el deleite con que el fulano ataca los fiambres.

MASETTO, Antonio Dal. *Contratapa*, 1996.

Podemos substituir as palavras **mozo**, **lista** e **antipasto**, respectivamente, sem alteração de sentido, por:

- A) garçom, cardápio, antepasto.
- B) moço, listagem, sobremesa.
- C) garçom, menu, sobremesa.
- D) moço, cardápio, antepasto.
- E) moço, lista, antepasto.

## QUESTÃO 29

## El cuaderno de Maya

[...] Hace una semana, mi abuela me abrazó sin lágrimas en el aeropuerto de San Francisco y me repitió que, si en algo valoraba mi existencia, no me comunicara con nadie conocido hasta que tuviéramos la certeza de que mis enemigos ya no me buscaban. Mi Nini es paranoica, como son los habitantes de la República Popular Independiente de Berkeley, a quienes persiguen el gobierno y los extraterrestres, pero en mi caso no exageraba: toda medida de precaución es poca. Me entregó un cuaderno de cien hojas para que llevara un diario de vida, como hice desde los ocho años hasta los quince, cuando se me torció el destino. «Vas a tener tiempo de aburrirte, Maya. Aprovecha para escribir las tonterías monumentales que has cometido, a ver si les tomas el peso», me dijo. Existen varios diarios míos, sellados con cinta adhesiva industrial, que mi abuelo guardaba bajo llave en su escritorio y ahora mi Nini tiene en una caja de zapatos debajo de su cama. Éste sería mi cuaderno número 9. Mi Nini cree que me servirán cuando me haga un psicoanálisis, porque contienen las claves para desatar los nudos de mi personalidad; pero si los hubiera leído, sabría que contienen un montón de fábulas capaces de despistar al mismo Freud. En principio, mi abuela desconfía de los profesionales que ganan por hora, ya que los resultados rápidos no les convienen. Sin embargo hace una excepción con los psiquiatras, porque uno de ellos la salvó de la depresión y de las trampas de la magia cuando le dio por comunicarse con los muertos [...].

ALLENDE, Isabel. *El cuaderno de Maya*. Disponível em: <<http://www.isabelallende.com/es/book/maya/excerpt>>. Acesso em: 08 dez. 2015.

O título do livro “El cuaderno de Maya” pode ser explicado, de acordo com o fragmento acima, por tratar-se de

- A) uma avó que obrigava que a menina escrevesse em cadernos.
- B) uma menina que gostava de escrever em cadernos.
- C) uma ideia da avó para saber tudo da vida da neta.
- D) uma recomendação psiquiátrica para a menina.
- E) um caderno especial que contaria sua viagem.

## QUESTÃO 30

## Zarité

En mis cuarenta años, yo, Zarité Sedella, he tenido mejor suerte que otras esclavas. Voy a vivir largamente y mi vejez será contenta porque mi estrella – mi z’etoile – brilla también cuando la noche está nublada. Conozco el gusto de estar con el hombre escogido por mi corazón cuando sus manos grandes me despiertan la piel. He tenido cuatro hijos y un nieto, y los que están vivos son libres. Mi primer recuerdo de felicidad, cuando era una mocosa huesuda y desgredada, es moverme al son de los tambores y ésa es también mi más reciente felicidad, porque anoche estuve en la plaza del Congo bailando y bailando, sin pensamientos en la cabeza, y hoy mi cuerpo está caliente y cansado [...].

ALLENDE, Isabel. *La isla bajo el mar*, 2009. Disponível em: <<http://www.isabelallende.com/es/book/island/excerpt>>. Acesso em: 08 dez. 2015.

No trecho “[...] Mi primer recuerdo de felicidad, cuando era una **mocosa** huesuda y desgredada, es moverme al son de los tambores y ésa es también mi más reciente felicidad [...]”, a palavra destacada pode ser substituída, sem alteração de sentido da frase, por

- A) malandra.
- B) manhosa.
- C) atrevida.
- D) pirralha.
- E) moçoila.

## MATEMÁTICA E SUAS TECNOLOGIAS

### QUESTÃO 31



Um rolo de **esparadrapo**

O **esparadrapo** é uma fita flexível, com uma de suas superfícies coberta por uma substância colante que adere à superfície da pele, utilizado em primeiros socorros ou cirurgia. A largura, a cor e o material empregado no fabrico da fita podem variar, de acordo com a finalidade.

[...]

Disponível em: <<https://pt.wikipedia.org/wiki/Esparadrapo>>. Acesso em: 14 nov. 2015.

Se o diâmetro do carretel em que está enrolado o esparadrapo é igual a 3 cm e adotarmos  $\pi = 3$ , qual é o comprimento aproximado da “última volta”, de fora para dentro, do esparadrapo?

- A) 9,0 cm
- B) 4,5 cm
- C) 3,0 cm
- D) 2,7 cm
- E) 1,5 cm

### QUESTÃO 32

Para realização de avaliação continuada, um professor de uma instituição de ensino superior distribui estrelas aos alunos de acordo com suas participações em sala de aula. A cada estrela recebida corresponde um abono na nota da prova, calculado em porcentagem de acordo com a tabela.

Estrela	Acréscimo percentual na nota da prova
Bronze	3
Prata	6
Ouro	10

Se considerarmos que o regime acadêmico da instituição prevê notas com uma casa decimal, um aluno desse professor que tirou 6,5 na prova e obteve durante as aulas 2 estrelas de prata, 2 de bronze e 1 de ouro, teve sua nota acrescida de

- A) 8,5.
- B) 8,3.
- C) 2,0.
- D) 1,8.
- E) 0,3.

### QUESTÃO 33

#### Copos Plásticos Descartáveis

[...]

O copo plástico descartável é um produto muito consumido pela população devido à sua praticidade e ao seu baixo custo para o consumidor. É muito utilizado em escritórios, festas infantis e eventos diversos, tendo ainda a vantagem de ser um produto que não provoca acidentes, como os copos de vidro.

[...]

Disponível em: <[http://www.inmetro.gov.br/consumidor/produtos/copos\\_plasticos.asp](http://www.inmetro.gov.br/consumidor/produtos/copos_plasticos.asp)>. Acesso em: 25 out. 2015.



A superfície lateral de um copo descartável como o da figura tem a forma da superfície lateral de um

- A) cubo.
- B) prisma.
- C) cilindro.
- D) paralelepípedo.
- E) tronco de cone.

### QUESTÃO 34

A figura apresenta duas latas de refrigerantes, aproximadamente cilíndricas, com capacidades de 250 mL e 350 mL, respectivamente.



Sabendo-se que as áreas das bases das duas embalagens são iguais e que a altura aproximada da de maior capacidade é 12,3cm, qual é a altura aproximada, em cm, da outra embalagem?

- A) 17,2
- B) 10,0
- C) 8,8
- D) 7,1
- E) 1,4

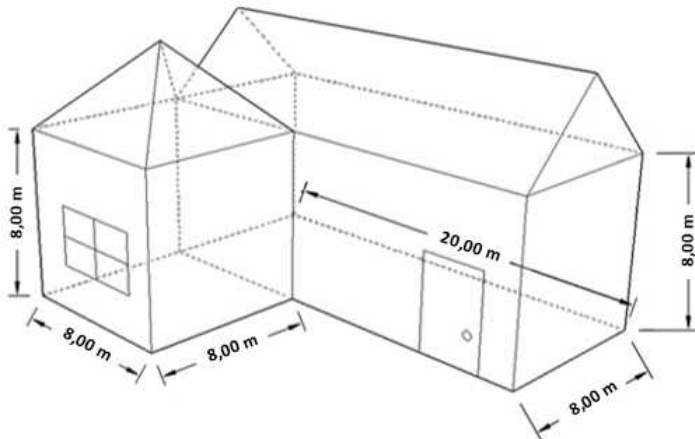
**QUESTÃO 35**

Num condomínio fechado existem duas praças circulares cujos raios medem 6 m e 8 m. No lugar delas será construída uma nova praça circular tal que a sua área seja igual à soma das áreas das praças antigas. Qual a medida do raio da nova praça?

- A) 48 m
- B) 14 m
- C) 10 m
- D) 8 m
- E) 7 m

**QUESTÃO 36**

Na figura, desconsidere a porta e a janela da casa.



Quais são as figuras geométricas espaciais que formam a casa?

- A) Dois cubos e duas pirâmides.
- B) Dois quadrados e dois triângulos.
- C) Um quadrado, um retângulo e dois triângulos.
- D) Um cubo, um paralelepípedo e duas pirâmides.
- E) Um cubo, um paralelepípedo, uma pirâmide e um prisma.

**QUESTÃO 37****Divisão euclidiana e o teorema fundamental da aritmética**

A divisão euclidiana, ou divisão com resto, é uma das quatro operações que toda criança aprende na escola. Sua formulação precisa é: dados  $a, b \in \mathbb{Z}$ ,  $b \neq 0$ , existem  $q, r \in \mathbb{Z}$ , com  $0 < r \leq |b|$  e  $a = bq + r$ . Tais  $q$  e  $r$  estão unicamente determinados e são chamados o *quociente* e o *resto* da divisão de  $a$  por  $b$ , respectivamente.

Disponível em: <<http://www.mat.puc-rio.br/~nicolau/papers/mersenne/node4.html>>. Acesso em: 25 out. 2015 (adaptado).

Quais são, respectivamente, o resto e o quociente da divisão de -30 por -4?

- A) 8 e 2.
- B) 7 e -2.
- C) 2 e 8.
- D) 0 e 7.
- E) -2 e 7.

**QUESTÃO 38**

Para incentivar as mais magras praticarem exercícios físicos, uma academia concedia diariamente um desconto de 10% e de 5%, respectivamente, às duas mulheres que se apresentassem com os menores pesos. No dia em que Adriana, Rita e Gisele foram fazer a avaliação física, a balança da academia quebrou e o avaliador recorreu a uma balança industrial da empresa vizinha.



Informado de que a balança, por defeito, somente pesava massas acima de 100 kg, o avaliador pesou as candidatas em dupla: Adriana e Gisele pesaram 110 kg, Gisele e Rita pesaram 112 kg e Adriana e Rita, 114 kg. Que candidatas receberam, respectivamente, o maior e o menor desconto?

- A) Gisele e Adriana.
- B) Adriana e Gisele.
- C) Adriana e Rita.
- D) Gisele e Rita.
- E) Rita e Gisele.

**QUESTÃO 39**

A figura mostra o aparador da sala de jantar da Dona Heloísa, enfeitada sempre com três vasos idênticos na forma e de cores diferentes (A, D e H), duas coqueteleiras, também de formas idênticas e de cores diferentes (E e F), uma bomboniere (C), uma flor feita de escama de peixe (G) e uma cesta artificial de rosas artificiais (B).

A B C D E F G H



Se Dona Heloísa modifica sistematicamente a posição dos enfeites, mantendo dois vasos nas extremidades e as duas coqueteleiras sempre juntas, quantas arrumações são possíveis?

- A) 40 320
- B) 4 320
- C) 1 440
- D) 720
- E) 360

## QUESTÃO 40

## Guia do Rugby/Pontuação

Existem quatro formas diferentes de obter pontos em um jogo de *rugby*:

- *Try* (ensaio ou tento) – É marcado quando o jogador fixa a bola com a mão na área depois da linha do *in-goal*. É a forma mais comum de pontuar no jogo. Vale cinco pontos.
- Conversão – Depois de marcado o *Try*, a equipe (que marcou o *Try*) tem o direito de tentar fazer a bola passar por cima da trave e entre os postes, sendo a bola colocada a qualquer distância da linha do *in-goal*, desde que esteja perpendicular (em frente) à linha onde foi cravado o *Try*. Vale dois pontos.
- *Drop Goal* – É a tentativa de fazer a bola passar por cima da trave e entre os postes do adversário ao longo da partida, sendo que a bola tem que tocar o chão antes do chute. Vale três pontos.
- Penalidade – No caso de faltas graves no jogo, o juiz para o jogo e a equipe beneficiada pode optar por colocar a bola no local da infração e chutá-la em direção às traves. A bola entra em jogo logo após o chute podendo ser disputada se não for convertida. Vale três pontos.

Disponível em: <[https://pt.wikibooks.org/wiki/Guia\\_do\\_Rugby/Pontua%C3%A7%C3%A3o](https://pt.wikibooks.org/wiki/Guia_do_Rugby/Pontua%C3%A7%C3%A3o)>.  
Acesso em: 25 out. 2015.

Quantos tiros de conversão desperdiçou uma equipe de *rugby* que ganhou a partida por 46x40, fazendo exatamente 6 *tries*, convertendo exatamente 2 penalidades e não fez nenhum *drop goal*?

- A) 5
- B) 4
- C) 2
- D) 1
- E) 0

## QUESTÃO 41

Numa fábrica de parafusos, 2 500 caixas, numeradas de 1 a 2 500, devem ser embaladas com parafusos através de uma máquina programada para colocar 5 parafusos em cada uma delas. Porém, a partir da caixa 1 273, por um problema em sua programação, a máquina passa a colocar 3 parafusos a mais em toda caixa que tem numeração múltiplo de 7. Quantos parafusos a mais a máquina encaixotou?

- A) 525
- B) 528
- C) 543
- D) 1 071
- E) 2 684

## QUESTÃO 42

Dos 12 publicitários que trabalham numa empresa de propaganda, 3 são oriundos de Alagoas e os demais são oriundos de estados distintos, pertencentes às regiões Norte, Centro-Oeste, Sul e Sudeste. Para analisar um projeto sobre diferenças regionais, o Diretor da empresa pretende designar um grupo de 6 profissionais, cada um de um estado diferente. Quantos grupos podem ser formados?

- A) 630
- B) 462
- C) 294
- D) 220
- E) 210

## QUESTÃO 43

[...] Vamos demonstrar a fórmula da soma dos quadrados dos  $n$  primeiros números naturais não nulos,  $S = 1^2 + 2^2 + 3^2 + \dots + n^2$ .

[...]

Dessa forma, a fórmula da soma dos quadrados dos  $n$  primeiros números naturais não nulos é

$$S = \frac{(n + 1)n(2n + 1)}{6}$$

Disponível em: <[http://www.tutorbrasil.com.br/estudo\\_matematica\\_online/curiosidades\\_matematica/soma\\_dos\\_quadros\\_dos\\_somaquadrado.php](http://www.tutorbrasil.com.br/estudo_matematica_online/curiosidades_matematica/soma_dos_quadros_dos_somaquadrado.php)>. Acesso em: 21 nov. 2015 (adaptado).

Considerando a conclusão do texto, a função que associa a cada número natural não nulo  $n$  a média aritmética dos quadrados dos  $n$  primeiros números naturais não nulos é uma função

- A) polinomial de grau 3.
- B) exponencial.
- C) do 2º grau.
- D) do 1º grau.
- E) potencial.

QUESTÃO 44



Dona Raquel, após escolher duas peças da loja que custavam  $y$  reais e  $z$  reais, quer usufruir da terceira promoção do cartaz. Para isso, pretende que a terceira peça seja a mais cara possível e fique, considerando os preços originais, de graça. Nessas condições, qual o valor da peça, em reais, que Dona Raquel deve escolher?

- A)  $\frac{7(y+z)}{3}$   
 B)  $\frac{3(y+z)}{7}$   
 C)  $100 - y - z$   
 D)  $0,7(y+z)$   
 E)  $0,3(y+z)$

QUESTÃO 45

Dadas as afirmativas a respeito das funções trigonométricas e dos conceitos gerais sobre funções,

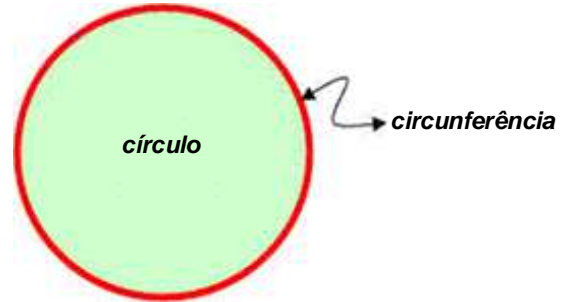
- I. A função  $g(x) = \sec x$  é a função inversa da função  $g(x) = \cos x$ .  
 II. A função  $f(x) = \sin^2 x + \cos^2 x$  é uma função constante.  
 III. As funções  $f(x) = \cotg^2 x$  e  $g(x) = \operatorname{cosec}^2 x - 1$  são iguais.

verifica-se que é(são) verdadeira(s)

- A) I, II e III.  
 B) II e III, apenas.  
 C) I e III, apenas.  
 D) II, apenas.  
 E) I, apenas.

QUESTÃO 46

Posição relativa entre uma reta e uma circunferência



Considere uma circunferência de centro  $O(x_0, y_0)$  e raio  $r$ . Uma reta  $s$ , de equação  $ax + by + c = 0$ , pode ser tangente, secante ou externa à circunferência. Se  $s$  for tangente, ela toca a circunferência em um só ponto. Se  $s$  for secante, intercepta a circunferência em dois pontos distintos e se for externa à circunferência, a reta  $s$  não possui nem um ponto em comum com a circunferência.

Disponível em: <<http://www.alunosonline.com.br/matematica/posicao-relativa-entre-uma-reta-uma-circunferencia.html>>. Acesso em: 17 nov. 2015 (adaptado).

Dadas as afirmativas relativas a retas e circunferências,

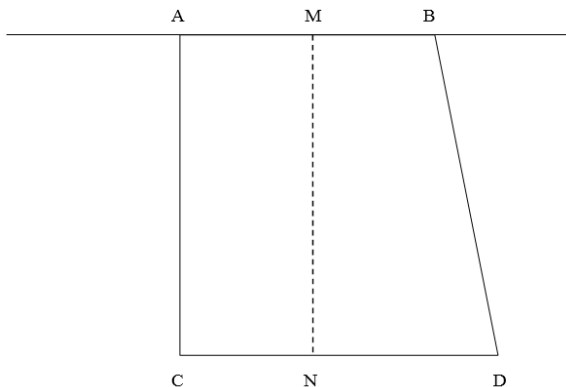
- I. A reta de equação  $y - x = 0$  é secante à circunferência de equação  $x^2 + y^2 = 1$ .  
 II. A reta de equação  $y - 4 = 0$  é exterior à circunferência de equação  $x^2 + (y - 1)^2 = 1$ .  
 III. O eixo  $Oy$  é tangente à circunferência de equação  $(x - 1)^2 + y^2 = 1$ .

verifica-se que está(ão) correta(s)

- A) I, II e III.  
 B) II e III, apenas.  
 C) I e III, apenas.  
 D) II, apenas.  
 E) I, apenas.

**QUESTÃO 47**

A figura apresenta um esboço do terreno (na forma de trapézio retângulo, com 30 m de frente, 38 m de fundo e 40 m de frente a fundos, pelo lado perpendicular à rua) que o Senhor Joel deixou de herança para suas duas filhas.



Se o terreno vale R\$ 136 000,00 e as irmãs pretendem dividi-lo de modo que a frente seja partida igualmente e uma das partes seja retangular, aquela que ficar com a parte maior deve dar à irmã a quantia de

- A) R\$ 76 000,00.
- B) R\$ 60 000,00.
- C) R\$ 32 000,00.
- D) R\$ 16 000,00.
- E) R\$ 8 000,00.

**QUESTÃO 48**

A tabela apresenta as notas dos seis alunos que melhor se saíram em uma disciplina de uma instituição de ensino superior de Maceió.

Aluno	Nota
A	10,0
B	9,0
C	9,0
D	9,0
E	8,0
F	6,0

Qual o desvio médio dessas notas?

- A) 9,0
- B) 8,5
- C) 1,4
- D) 1,0
- E) 0,0

**QUESTÃO 49**

Um professor prometeu um churrasco para sua turma de 20 alunos se a média aritmética das notas finais da turma fosse superior ou igual a 7,50. O planejamento da disciplina previa a realização de três avaliações (um trabalho individual, um trabalho em grupo e uma prova, realizadas nesta ordem) e a nota final de cada aluno seria a média ponderada dessas avaliações, com pesos 2, 3 e 5, respectivamente. Mesmo levando em conta que Joana (7,00 no trabalho individual e 5,00 no trabalho em grupo) não compareceu à prova por motivo de doença, o professor verificou que a média dos outros dezenove alunos foi igual a 7,60. Que nota mínima Joana precisa obter na segunda chamada para a turma ganhar o churrasco?

- A) 4,80
- B) 5,40
- C) 6,60
- D) 9,00
- E) 9,18

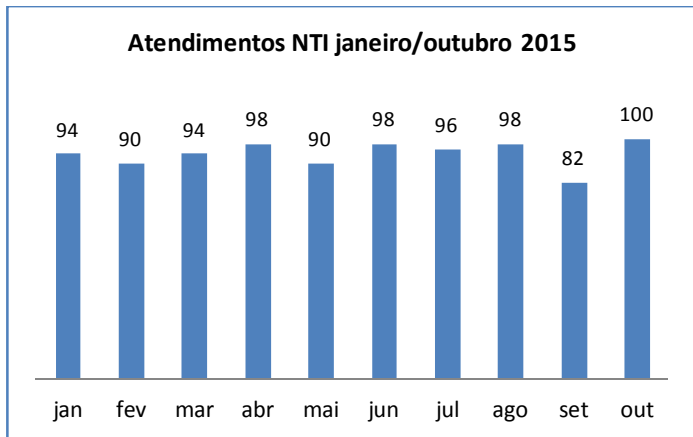
**QUESTÃO 50**

Se todos tivessem comparecido ao trabalho, cada funcionário de uma empresa de entregas ficaria encarregado de 96 encomendas. Como três funcionários faltaram, cada servidor presente ficaria responsável por 8 encomendas a mais. Se, considerando a sobrecarga, a empresa terceirizou a entrega de 864 pacotes, quantas encomendas cada funcionário presente entregou?

- A) 128
- B) 104
- C) 96
- D) 80
- E) 72

**QUESTÃO 51**

O gráfico apresenta os números de atendimentos aos usuários feitos pelo Núcleo de Tecnologia da Informação de uma instituição de ensino superior de Alagoas.



Qual foi o número de atendimentos mediano nesse período?

- A) 100
- B) 98
- C) 95
- D) 94
- E) 82

**QUESTÃO 52**

**Rio 2016: saiba como está a corrida olímpica pelas vagas no vôlei**

**Brasil já está garantido nos dois torneios masculino e feminino por ser o país-sede**

[...]

Cada torneio contará com 12 participantes que serão divididos, na primeira fase, em dois grupos, nos quais todos se enfrentam.

[...]

Disponível em: <<http://globoesporte.globo.com/olimpiadas/noticia/2015/08/rio-2016-saiba-como-esta-corrida-olimpica-pelas-vagas-no-volei.html>>. Acesso em: 07 nov. 2015 (adaptado).

Considerando que os ingressos foram vendidos antes da divulgação da tabela dos jogos e da definição dos grupos, e supondo que não haverá privilégios de nenhuma seleção em relação a horários dos jogos e que a tabela será construída de forma aleatória, qual a probabilidade de uma pessoa que comprou um ingresso para um jogo da primeira fase do torneio de vôleibol feminino vir a assistir a uma partida da Seleção Brasileira?

- A) 16,67%
- B) 8,83%
- C) 7,76%
- D) 3,33%
- E) 2,22%

**QUESTÃO 53**

A figura apresenta uma cartela de bingo, diversão muito comum em hotéis que oferecem atividades recreativas aos hóspedes. Usualmente, a primeira coluna é preenchida com números de 1 a 15; a segunda, com números de 16 a 30; e, assim, sucessivamente, sendo a última preenchida com números de 61 a 75.



Disponível em: [http://1.bp.blogspot.com/-RAku4sUJxZQ/UiYo6vci0\\_I/AAAAAAAAADmw/ST\\_g0XcZOVs/s1600/bingo+c%C3%B3pia.jpg](http://1.bp.blogspot.com/-RAku4sUJxZQ/UiYo6vci0_I/AAAAAAAAADmw/ST_g0XcZOVs/s1600/bingo+c%C3%B3pia.jpg). Acesso em: 08 nov. 2015.

Nessas condições, quantas cartelas apresentam os números das colunas em ordem crescente e começam e terminam pelo primeiro e último números possíveis?

- A)  $15^5 \times 14^5 \times 13^5 \times 12^5 \times 11^4$ .
- B)  $1\ 365 \times 3\ 003^4$ .
- C)  $78 \times 286^4$ .
- D)  $1\ 365 + 4 \times 3\ 003$ .
- E)  $78 + 4 \times 286$ .

**QUESTÃO 54**

Num certo dia do mês de novembro de 2015, seis barracas da Feirinha de Artesanato da Pajuçara vendiam castanhas de caju em embalagens com pesos variados de acordo com a tabela.

Barraca	Embalagem (g)	Preço (R\$)
A	1 000	48,00
B	800	44,00
C	1 000	45,00
D	1 000	48,00
E	800	40,00
F	800	40,00

Nesse dia, o preço médio de venda do quilo da castanha, desprezando-se os centavos, era

- A) R\$ 900,00.
- B) R\$ 59,00.
- C) R\$ 49,00.
- D) R\$ 47,00.
- E) R\$ 44,00.



**QUESTÃO 55**

Os dois principais produtos fabricados por uma empresa são o refrigerante de laranja e o de uva. Os custos de produção desses produtos são dados pelas funções  $C_1(x) = 2x^2 + 158$  e  $C_2(x) = 3x^2 + 70$ , respectivamente, onde  $x$  representa o número de produtos fabricados. Se todos os produtos fabricados são vendidos e as receitas com as vendas são dadas pelas funções  $R_1(x) = 85x - 60$  e  $R_2(x) = 120x - 80$ , ainda respectivamente, que funções descrevem os lucros sobre as vendas do refrigerante de laranja e o de uva, também respectivamente?

- A)  $L_1(x) = -2x^2 + 85x - 218$ ,  $L_2(x) = -3x^2 + 120x - 150$ .
- B)  $L_1(x) = 5x^2 + 205x + 88$ ,  $L_2(x) = 5x^2 + 205x + 88$ .
- C)  $L_1(x) = 2x^2 + 85x + 98$ ,  $L_2(x) = 3x^2 + 120x - 10$ .
- D)  $L_1(x) = 2x^2 + 158$ ,  $L_2(x) = 3x^2 + 70$ .
- E)  $L_1(x) = 85x - 60$ ,  $L_2(x) = 120x - 80$ .

**QUESTÃO 56**

**Dígito verificador**

**Dígito verificador** ou **algarismo de controle** é um mecanismo de autenticação utilizado para verificar a validade e a autenticidade de um valor numérico, evitando dessa forma fraudes ou erros de transmissão ou digitação.

Consiste em um ou mais algarismos acrescentados ao valor original e calculados a partir deste através de um determinado algoritmo. Números de documentos de identificação, de matrícula, cartões de crédito e quaisquer outros códigos numéricos que necessitem de maior segurança utilizam dígitos verificadores.

O método de cálculo desses dígitos varia conforme o caso, porém muitos deles se baseiam em duas rotinas tradicionais: **Módulo 11** e **Módulo 10**.

**Módulo 11**

Para calcular o dígito verificador, cada dígito do número, começando da direita para a esquerda (do dígito menos significativo para o dígito mais significativo) é multiplicado, na ordem, por 2, depois 3, depois 4, e assim sucessivamente, até o primeiro dígito do número. O somatório dessas multiplicações é dividido por 11. O resto dessa divisão é subtraído de 11, o resultado é o dígito verificador.

Disponível em: <[https://pt.wikipedia.org/wiki/D%C3%ADgito\\_verificador](https://pt.wikipedia.org/wiki/D%C3%ADgito_verificador)>. Acesso em: 14 nov. 2015 (adaptado).

Aplicando a rotina **Módulo 11**, qual é o dígito verificador da matrícula 16926?

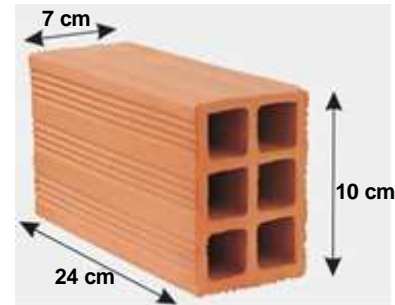
- A) 9
- B) 8
- C) 3
- D) 2
- E) 0

**QUESTÃO 57**

**Tijolo**

O tijolo é um produto cerâmico, avermelhado, geralmente em forma de paralelepípedo e amplamente usado na construção civil, artesanal ou industrial. É um dos principais materiais de construção. O tijolo tradicional é fabricado com argila e de cor avermelhada devido ao cozimento e pode ser maciço ou furado.

Disponível em: <<https://pt.wikipedia.org/wiki/Tijolo>>. Acesso em: 07 nov. 2015.



Disponível em: <<http://www.ceramicafelisbino.com.br/midias/produto=22f2464106f84d46ea82ffa51c1497c3.jpg>>. Acesso em: 07 nov. 2015 (adaptado).

Se os furos do tijolo da figura são quadrangulares de lado 2 cm, o volume ocupado pela argila, em  $\text{cm}^3$ , é igual a

- A) 1 680.
- B) 1 584.
- C) 1 344.
- D) 1 104.
- E) 576.

**QUESTÃO 58**

Um show beneficente foi produzido com o objetivo de arrecadar alimentos para 20 instituições. A entrada do show deveria ser paga com alimentos não perecíveis: crianças, 1 kg; adultos, 4 kg; e idosos, 2 kg. Todo alimento arrecadado seria dividido por igual entre as instituições. Compareceram ao show 22 800 pessoas, sendo que o número de adultos foi o triplo do número de crianças e idosos juntos e que o número de crianças foi o dobro do número de idosos. Quantos quilos de alimentos cada instituição recebeu?

- A) 7 980
- B) 5 510
- C) 3 800
- D) 2 660
- E) 1 140

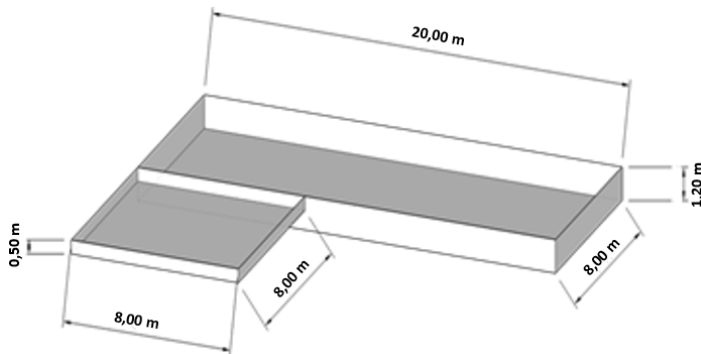
### QUESTÃO 59

Um levantamento feito com 250 funcionários de uma empresa, concluiu que 70 têm tipo sanguíneo A, 80 têm tipo B, 60 têm tipo AB e 40 têm tipo O. Além disso, nesse grupo, 200 funcionários têm olhos castanhos, 35 têm olhos azuis e 15 têm olhos verdes. Se uma pessoa desse grupo é escolhida aleatoriamente, qual a probabilidade aproximada de ela ter tipo sanguíneo A ou AB e ter olhos azuis?

- A) 66%
- B) 28%
- C) 21%
- D) 14%
- E) 7%

### QUESTÃO 60

A figura apresenta o conjunto de piscinas, adulto e infantil, de um condomínio.



Qual, em  $m^3$ , é a capacidade total das duas piscinas?

- A) 268,8
- B) 224,0
- C) 192,0
- D) 147,2
- E) 112,0