



# Serviço Público Federal

## UNIVERSIDADE FEDERAL DE ALAGOAS

PROVA TIPO

# 2

Cargo de Nível Médio:

**COD 07 É DESENHISTA DE ARTES GRÁFICAS**

**Provas de Português, Raciocínio Lógico, Noções de Administração Pública e Conhecimentos Específicos.**

# 2019

Concurso Público Ufal

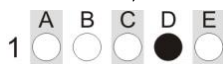
Edital nº 044/2019



### CADERNO DE QUESTÕES

#### INSTRUÇÕES GERAIS

1. Este **Caderno de Questões** somente deverá ser aberto quando for autorizado pelo **Fiscal**.
2. Antes de iniciar a prova, confira se o tipo da prova do **Caderno de Questões** é o mesmo da etiqueta da banca e da **Folha de Respostas** de questões objetivas.
3. Ao ser autorizado o início da prova, verifique se a numeração das questões e a paginação estão corretas. Verifique, também, se contém **60 (sessenta)** questões objetivas com 5 (cinco) alternativas cada. Caso contrário, comunique imediatamente ao Fiscal.
4. O tempo disponível para esta prova é de **4 horas**. Faça-a com tranquilidade, mas **controle seu tempo**. Esse **tempo** inclui a marcação da **Folha de Respostas** de questões objetivas.
5. Você somente poderá sair em definitivo do Local de Prova depois de decorridas **2h30min** do início da aplicação.
6. Na **Folha de Respostas** de questões objetivas, confira seu nome, número do seu documento de identificação, tipo de prova e cargo escolhido.
7. Em hipótese alguma lhe será concedida outra **Folha de Respostas** de questões objetivas.
8. Preencha a **Folha de Respostas** de questões objetivas utilizando caneta esferográfica de tinta azul ou preta. Na **Folha de Respostas** de questões objetivas, preencha completamente o círculo correspondente à alternativa escolhida, conforme o modelo:



9. Será atribuído o valor ZERO à questão que contenha na **Folha de Respostas** de questões objetivas: dupla marcação, marcação rasurada, emendada ou com %+, não preenchida totalmente ou que não tenha sido transcrita.
10. A correção da prova objetiva será efetuada de forma eletrônica, considerando-se apenas o conteúdo da **Folha de Respostas** de questões objetivas.
11. Caso a Comissão julgue uma questão como sendo nula, os pontos serão atribuídos a todos os candidatos.
12. Não será permitida qualquer espécie de consulta.
13. Ao terminar a prova, **devolva** ao **Fiscal** de **Sala** este **Caderno de Questões**, juntamente com a **Folha de Respostas** de questões objetivas, e **assine** a **Lista de Presença**.
14. Na sala que apresentar apenas 1 (um) Fiscal, os 3 (três) últimos candidatos somente poderão ausentar-se da sala juntos, após a **assinatura** da **Ata de Encerramento** de provas.
15. **Assine** este **Caderno de Questões** e **coloque** o número do seu documento de identificação (RG, CNH, outros).

**Boa Prova!**

Nº do documento de identificação (RG, CNH, outros):

Assinatura do(a) candidato(a):

Maceió, 11 de agosto de 2019.





**PORTUGUÊS**

**QUESTÃO 1**

Assinale a alternativa em que o segundo verbo não apresenta prefixo indicando sentido oposto:

- A) Lembrar . Deslembrar
- B) Ferir . Inferir
- C) Emigrar . Imigrar
- D) Empregar . Desempregar
- E) Validar . Invaldar

**QUESTÃO 2**

Aprende, homem, no refúgio!  
Aprende, homem, na prisão!  
Mulher na cozinha, aprende!  
Aprende, sexagenário!  
Tens de assumir o comando!  
Busca a escola, tu que não tens casa!  
Cobre-te de saber, tu que tens frio!  
Tu que tens fome, agarra o livro, é uma arma  
Tens de assumir o comando!+

(Bertold Brecht)

Marque a alternativa que contém a ideia central do autor:

- A) Mesmo nas vicissitudes da vida, nunca se deve deixar de aprender
- B) A aprendizagem é mais importante do que ter o comando
- C) Um idoso só deve aprender se quiser ainda ser protagonista
- D) O livro não pode ser comparado a uma arma  
Quem não tem casa pode morar na Escola

**QUESTÃO 03**

A única opção em que a concordância verbal pode se dar no singular ou no plural:

- A) A maioria dos alunos prefere aulas com uso de tablets e celulares
- B) 100% dos professores de nossa Escola foram selecionados através de concurso público
- C) A escola, os professores, a turma, tudo agradeu o novo Diretor
- D) Os Estados Unidos possuem grande contingente de alunos estrangeiros em suas Universidades
- E) Faz 22 anos que aconteceu o primeiro Enem

**QUESTÃO 04**

Nunca é tarde+. O depois é o agora. O sempre, o depois. O sucesso é o presente que se investe no futuro. Nunca é tarde para quem faz do agora, o depois. O nunca já se foi, num começo que chegou. (...)

(Disponível em [www.pensador.com/ator/Gleudsonmelo](http://www.pensador.com/ator/Gleudsonmelo), acesso em 22.06.19).

Considerando que as palavras são categorizadas conforme seu uso, no texto acima os termos **depois+**, **agora+** e

**sempre+**, normalmente advérbios, são utilizadas com o artigo definido **o+**, sendo, portanto, classificados como:

- A) Adjetivos
- B) Adjuntos Adverbiais
- C) Advérbios de Tempo
- D) Substantivos
- E) Sujeitos

**QUESTÃO 05**

De repente, não mais que uma tarde quase quebrando de tão clara,  
você chegou na minha saudade+

(Disponível em [www.pensador.com/Caio\\_Fernando\\_Abreu](http://www.pensador.com/Caio_Fernando_Abreu), acesso em 23.06.19).

Assinale a afirmativa verdadeira referente ao verso acima:

- A) O ato de lembrar durou a tarde inteira
- B) Era uma tarde de muito sol
- C) O poeta recebeu uma visita em casa
- D) A saudade atormentava o poeta
- E) Os verbos indicam ação denotativa

**QUESTÃO 06**

Ao invés de ser um atleta de comportamento correto dentro e fora dos gramados, quer dizer, um profissional que se define antes de mais nada por suas ações sensatas, o ídolo parece sucumbir a atitudes que acabam manchando sua imagem pública+

Sem alterar o sentido do trecho, as expressões destacadas podem ser substituídas por uma das alternativas a seguir. Assinale-a.

- A) Apesar de . ou seja . ao menos
- B) A fim de . bem como . principalmente
- C) Além de . aliás . assim
- D) Em vez de . afinal . até mesmo
- E) Ao contrário de . isto é . sobretudo

**QUESTÃO 07**

Assinale a opção que apresenta acentuação correta:

- A) Individualismo, flores, categoria, funil
- B) Ruína, âmagô, numerário, indivíduo
- C) Idéia, ultimato, area, relógio
- D) Efeméride, interêsse, raiz, antítese
- E) Língua, princesa, burguês, saúde

**QUESTÃO 08**

Assinale a opção em que o uso da conjunção **mas** e do advérbio **mais** não está correto:

- A) Só tenho você, mais ninguém, mas não quero depender de você
- B) Com a divulgação das mensagens, não haverá mais mistério
- C) Cada vez mas se valorizam as escolas, mais faltam recursos mais robustos



- D) Chegaram fora do horário estabelecido. Mais ainda, não trouxeram o material. Mas puderam entrar  
E) Está mais do que evidente a fragilidade das provas, mas ainda assim o réu foi condenado

**QUESTÃO 09**

A polícia \_\_\_\_\_ os delinquentes e não apareceu quem \_\_\_\_\_.

Complete corretamente a frase com os verbos de uma das opções:

- A) Detivera . os defendesse  
B) Detera . lhes defendesse  
C) Detivera . defenderia eles  
D) Detera . os tivesse defendido  
E) Detiveram . os defendessem

**QUESTÃO 10**

Marque a opção em que a regência verbal não está correta, sob a norma culta da Língua.

- A) Assisti a um filme ótimo  
B) Há muito que não o vejo  
C) Esqueceram-se de tudo  
D) Eu lhe estimo muito  
E) Prefiro ganhar a perder

**QUESTÃO 11**

**Os resultados superaram a expectativa.**

Em relação ao sentido da frase, assinale a opção verdadeira.

- A) Deixou de ocorrer a superação da previsão  
B) Os resultados ratificaram a expectativa  
C) A expectativa superestimou os resultados  
D) A expectativa foi superada pelos resultados  
E) Houve equilíbrio entre previsão e resultados

**QUESTÃO 12**

“... em Minas, ainda criança, após o jantar, juntava-me aos grandes que contavam casos. Mesmo menino eu conseguia perceber as enormes mentiras que eram pregadas. Não me recordo, entretanto, de jamais haver ouvido alguém dizer: “isto é mentira”. Ao contrário. A reação própria e esperada frente a uma despropositada composição verbal foi sempre: “Mas isto não é nada”. E daí o novo contador prosseguia para construir a sua coisa.”  
(Alves, Rubem. Conversas com quem gosta de ensinar, 23. Edição, 1989, pág.66).

Com base no texto, assinale a única alternativa que não corresponde a verdade:

- A) A palavra “coisa” (no final) é um caso de polissemia  
B) A coesão textual se dá principalmente pelo uso de conjunções e advérbios  
C) O autor chama a “despropositada composição verbal” de “coisa”, ou seja, a estória falaciosa

- D) As aspas ao longo da narrativa indicam fala de personagem  
E) Os conectivos utilizados ajudam principalmente a estabelecer a coerência das ideias

**QUESTÃO 13**

“... intervenção da polícia não acalmou os ânimos. Foi, antes, o estopim do tumulto...”

O termo grifado corresponde a:

- A) De início  
B) De fato  
C) Ao contrário  
D) De propósito  
E) Anteriormente

**QUESTÃO 14**

“... atentou contra a existência  
Num humilde barracão  
Joana de tal, por causa de tal João  
(...)  
Errou na dose  
Errou no amor  
Joana errou de João  
Ninguém notou  
Ninguém morou na dor que era o seu mal  
A dor da gente não sai no jornal...”

(Notícia de Jornal, samba de Haroldo Barbosa e Luiz Reis, gravado por Chico Buarque, 1975).

Assinale a afirmativa que está em desacordo com o conteúdo dos versos:

- A) “Tal” usado como sobrenome indica que Joana era apenas mais uma mulher sem visibilidade social  
B) Dramas suburbanos como esse não têm destaque no noticiário  
C) Joana tentou tirar a própria vida por causa de uma desilusão amorosa  
D) Joana vivia seu drama pessoal sem que ninguém percebesse  
E) Joana atentou contra a vida de João

**QUESTÃO 15**

Não são antônimos:

- A) Habitável . Inóspito  
B) Belicoso . Dócil  
C) Apto . Adequado  
D) Polido . Áspero  
Comedido . Imoderado

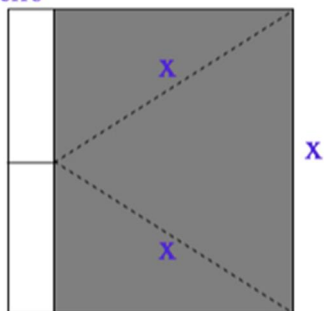


**RACIOCÍNIO LÓGICO**

**QUESTÃO 16**

Uma placa de metal com formato retangular é presa por uma de suas pontas no ponto médio de uma barra de ferro, como mostra a figura abaixo.

barra de ferro



placa de metal

De acordo com os dados acima, se fizermos uma rotação completa 360° em torno da barra de ferro, obteremos:

- A) Um cilindro de raio  $\frac{x\sqrt{3}}{2}$ , área da base  $\frac{3\pi x^2}{4}$  e volume  $\frac{3\pi x^3}{4}$
- B) Um cone de raio  $\frac{x\sqrt{3}}{2}$ , área da base  $\frac{3\pi x^2}{4}$  e volume  $\frac{3\pi x^3}{4}$
- C) Um prisma de raio  $\frac{x\sqrt{3}}{2}$ , área da base  $\frac{3\pi x^2}{4}$  e volume  $\frac{3\pi x^3}{4}$
- D) Um cilindro de raio  $\frac{3\pi x^2}{4}$  e volume  $\frac{x^3\sqrt{3}}{4}$
- E) Um prisma de volume  $\frac{x^3\sqrt{3}}{4}$  e área da base  $\frac{3\pi x^2}{4}$

**QUESTÃO 17**

João e Maria brincavam de adivinhar um número inteiro positivo  $n$ . João diz a Maria que  $n$  é um número perfeito quando a soma de seus divisores é igual ao dobro dele.

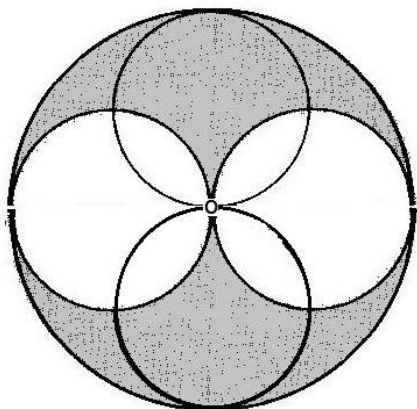
Sendo  $n$  maior do que 200 e menor do que 600, o número que Maria pensou foi:

- A) 490
- B) 394
- C) 496
- D) 386
- E) 290



QUESTÃO 18

É possível hoje em alguns jogos eletrônicos, através de um dispositivo chamado *kinect*, interagir com o jogo sem precisar do controle, ou seja, apenas com os movimentos do próprio corpo. Um jogador participa de um jogo o qual consiste em ricochetear bolas sobre alvos em forma de figuras geométricas. A figura 1 mostra o momento em que um jogador acerta quatro bolas em uma figura geométrica na forma de uma circunferência. Considere as quatro circunferências internas tangentes duas a duas entre si no ponto O centro da maior circunferência e o diâmetro das circunferências internas como sendo  $D = \frac{a}{3}$



A área da região sombreada em função de  $a$  é dado por:

A)  $S = \frac{5\pi a^2}{18}$

B)  $S = \frac{\pi a^2}{18}$

C)  $S = \frac{\pi a^2}{9}$

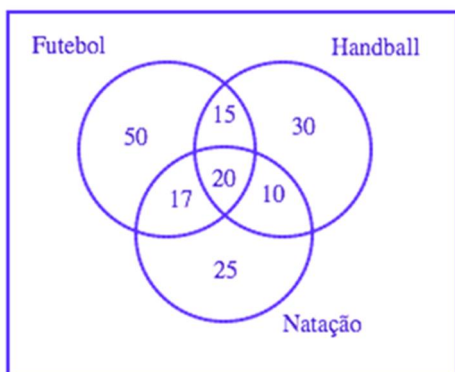
D)  $S = \frac{\pi a^2}{6}$

E)  $S = \frac{2\pi a^2}{9}$



### QUESTÃO 19

Uma escola está fazendo o levantamento da quantidade de alunos que praticam esportes, a fim de organizar um campeonato. Dentre os esportes praticados por alunos, os de maior prática são futebol, *handball* e natação. O resultado da pesquisa está indicado no diagrama abaixo, onde os números simbolizam as quantidades de alunos que praticam os esportes mencionados.



Baseado nas informações do diagrama acima, quantos alunos praticam, respectivamente, futebol, *handball* e natação?

- A) 102, 75 e 72.
- B) 102, 55 e 72.
- C) 50, 30 e 25.
- D) 92, 75 e 72.
- E) 102, 75 e 52.

### QUESTÃO 20

Dois amigos ganharam, juntos, apenas um vale brinde numa loja de sapatos. A fim de decidir de forma justa quem ficaria com o vale brinde, eles resolveram inventar um jogo: pegaram uma vasilha escura e colocaram, dentro dela, 10 bolas azuis e 1 bola vermelha. O dono da loja segurava a vasilha e, a pessoa que tirasse a bola vermelha ao escolher uma bola aleatória de dentro da vasilha, venceria o jogo. Assim, o jogo começa e o primeiro amigo retira uma bola da vasilha. Assumindo que a primeira bola retirada não fosse vermelha, sem reposição, o segundo amigo retira outra bola da vasilha. O jogo continua, até que um dos dois retirem a bola vermelha e ganhe o vale brinde.

De acordo com as informações acima, as probabilidades do primeiro e do segundo amigo terem retirado a bola vermelha na primeira etapa do jogo descrita anteriormente são, em porcentagem, aproximadamente:

- A) 0,09% e 0,1%, respectivamente
- B) 9,09% e 9,09%, respectivamente
- C) 10% e 10%, respectivamente
- D) 9,09% e 10%, respectivamente
- E) 10% e 9,09% respectivamente



### QUESTÃO 21

Num jantar entre amigas, Carla, Priscila e Joana estão tomando, cada uma, um único tipo de vinho. Sabemos apenas que uma delas toma somente vinho tinto, outra só toma vinho branco e a outra toma apenas vinho rosé.

Dentre as três afirmações a seguir, apenas uma é correta:

- I . Carla toma vinho branco
- II . Priscila não toma vinho rosé
- III . O vinho branco não é bebido por Joana

De acordo com o contexto acima:

- A) Priscila toma vinho branco
- B) Joana toma vinho rosé
- C) Carla toma vinho rosé
- D) Carla toma vinho branco
- E) Priscila não toma vinho tinto

### QUESTÃO 22

Uma família composta por pai, mãe, filho e duas filhas aguarda o atendimento na fila de um restaurante, quando o pai lança um desafio.

De quantas maneiras, os cinco elementos da família podem ser colocados em fila, de modo que as duas filhas não fiquem juntas?

- A) 120
- B) 48
- C) 168
- D) 72
- E) 114

### QUESTÃO 23

Um certo mestre ensinando a seu pupilo sequências de números reais, pediu que o pupilo escrevesse a seguinte sequência  $a_n = (4, 10, 18, 28, 40, \dots)$ . Então, o mestre falou que o pupilo passaria no teste de conhecimento sobre sequências caso ele encontrasse  $a_{101}$ .

Sabendo que o pupilo foi aprovado no teste,  $a_{101}$  vale:

- A) 10.500
- B) 10.504
- C) 10.496
- D) 10.492
- E) 10.488





**QUESTÃO 24**

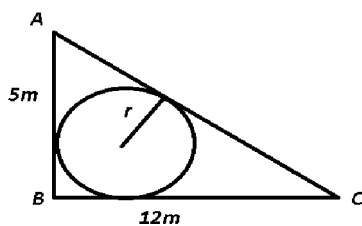
O Sr. Progressão soltou 45 bolinhas de borracha ao solo, uma de cada vez e verificou que ao bater no solo e voltar, a primeira bolinha atingiu uma altura de 4cm, a segunda 6cm, a terceira 11cm, a quarta 19cm, e assim ele fez até a última bolinha.

A altura atingida pela última bolinha em decâmetros é:

- A) 2,974 dam
- B) 2,864 dam
- C) 2,93 dam
- D) 2,82 dam
- E) 2,776 dam

**QUESTÃO 25**

Um agricultor deseja colocar uma cisterna cilíndrica de 0,5 m de altura sobre um terreno que tem a forma de triângulo retângulo. A tampa da cisterna corresponde a um círculo que tangencia os três lados do terreno conforme figura a seguir.



Considerando o número (pi), então o volume total de água, em litros, será de:

- A) 5.280 l
- B) 4.280 l
- C) 3.280 l
- D) 2.280 l
- E) 6.280 l



## NOÇÕES DE ADMINISTRAÇÃO PÚBLICA

### QUESTÃO 26

A Lei 8.112/1990 aplica-se:

- A) Aos servidores públicos da administração direta federal, estadual, municipal e distrital
- B) Aos servidores públicos da administração federal, inclusive aos militares
- C) Aos servidores da administração direta federal, das autarquias federais e das empresas públicas e sociedades de economia mista
- D) Aos servidores públicos federais estáveis e terceirizados
- E) Aos servidores públicos da administração direta federal, das autarquias federais e das fundações federais de direito público

### QUESTÃO 27

Acerca dos poderes administrativos, é correto afirmar:

- A) o poder disciplinar não se submete aos princípios da ampla defesa e do contraditório
- B) o poder disciplinar não pode ter caráter discricionário
- C) a hierarquia é uma característica exclusiva ao exercício da função administrativa. No Legislativo e no Judiciário, a hierarquia concerne apenas as atividades atípicas administrativas
- D) o poder hierárquico possibilita apenas que os atos praticados sejam anulados quando ilegais, porém não permite aos superiores que revejam, por conveniência e oportunidade, os atos dos subordinados
- E) o poder de polícia não permite atuação discricionária

### QUESTÃO 28

É uma das formas de provimento de cargo público, assim prevista na Lei nº 8.112/90:

- A) Recondução
- B) Progressão
- C) Posse
- D) Aposentadoria
- E) Remoção

### QUESTÃO 29

O acordo firmado por entidades públicas de qualquer espécie, ou entre estas e organizações particulares, para realização de objetivos de interesse comum dos partícipes, trata-se de:

- A) Pregão Eletrônico
- B) Consórcio
- C) Assistência
- D) Convênio
- E) Concurso

### QUESTÃO 30

Os poderes administrativos são aqueles da administração pública para consecução de seus interesses visando o bem comum da coletividade.

A ordenação, coordenação, correção e controle dos atos administrativos internos da Administração é o objetivo de que poder?

- A) Poder vinculado.
- B) Poder disciplinar.
- C) Poder regulamentar.
- D) Poder discricionário.
- E) Poder Hierárquico.

### QUESTÃO 31

Sabe-se que Sistema de Governo é o modo como se relacionam os poderes, principalmente o executivo e o legislativo.

Diante dessa afirmação é correto afirmar que:

- A) Parlamentarista: é um sistema de governo em que o poder legislativo proporciona a sustentação política para o poder executivo
- B) Presidencialista: é um sistema de governo em que o monarca, imperador ou rei, governa um país como chefe de Estado. O governo é vitalício, ou seja, até morrer ou abdicar. A transmissão de poder ocorre de forma hereditária (de pai para filho), portanto não há eleições para a escolha de um monarca
- C) Semipresidencialista: este sistema só pode funcionar em certas circunstâncias e em países com tradição de independência e experiência de autogoverno. É caracterizado juridicamente pela distinção de funções, mas sem a separação delas, salvo em relação ao Judiciário que é independente e especializado; todavia, as decisões sobre a elaboração das leis estão concentradas nas mãos da Assembleia
- D) Diretorial: é um modo de organização da estrutura política de um país que possui elementos de dois outros sistemas e tem sido utilizado por países como França, Finlândia e Portugal para garantir a governabilidade do país
- E) Monarquia: é um sistema de governo no qual o presidente é o Chefe de Estado e de Governo. Este presidente é o responsável pela escolha dos ministros que o auxiliam no governo

### QUESTÃO 32

O Art. 32 da Lei nº 12.527/2011 (Lei de Acesso à Informação) versa sobre as condutas ilícitas que ensejam responsabilidades do agente público ou militar. De acordo com esse artigo da lei, analise as afirmativas abaixo e marque V para as alternativas verdadeiras e F para as falsas.

- I. fornecer informação requerida nos termos desta Lei, antecipar o seu fornecimento ou fornecê-la de forma correta, completa ou precisa.
- II. impor sigilo à informação para obter proveito pessoal ou de terceiro, ou para fins de ocultação de ato ilegal cometido por si ou por outrem.



- III. agir de boa fé na análise das solicitações de acesso à informação.
- IV. ocultar da revisão de autoridade superior competente informação sigilosa para beneficiar a si ou a outrem, ou em prejuízo de terceiros.
- V. destruir ou subtrair, por qualquer meio, documentos concernentes a possíveis violações de direitos humanos por parte de agentes do Estado.

A sequência correta de cima para baixo é:

- A) V, V, F, V, F
- B) F, F, V, V, V
- C) F, V, F, V, V
- D) F, V, F, F, V
- E) V, V, F, F, F

### QUESTÃO 33

A Constituição Federal do Brasil afirma que todos têm o direito fundamental ao acesso a informações de seu interesse registradas em órgão público, observadas determinadas peculiaridades (art. 5º, inc. XXXIII). A Lei nº 12.527/2011 veio trazer eficácia a esse comando.

Sobre essa norma, uma de suas diretrizes é:

- A) Fomentar a divulgação de todas as informações contidas em assentamentos funcionais na mídia em geral
- B) Delegar aos gestores a responsabilidade para definir os critérios de acesso a informações sigilosas
- C) Os órgãos públicos não só podem, como devem divulgar informações de interesse público de ofício, independente de solicitações
- D) Propiciar o acesso a informações pessoais dos cidadãos para os agentes públicos
- E) Facilitar a quebra de sigilos bancário e fiscal em casos de fraude

### QUESTÃO 34

São medidas cautelares previstas pela Lei de Improbidade Administrativa (Lei 8.429/1992):

- A) Indisponibilidade de bens, recolhimento domiciliar noturno e fiança
- B) Afastamento do agente público, indisponibilidade de bens e sequestro
- C) Arresto, recolhimento domiciliar e fiança
- D) Arresto, fiança e afastamento do agente público
- E) Afastamento do agente público, prisão preventiva e fiança

### QUESTÃO 35

De acordo com a Lei de Improbidade Administrativa (Lei 8.429/1992), quando o ato causar lesão ao patrimônio público ou gerar enriquecimento ilícito, caberá à autoridade administrativa responsável pelo inquérito:

- A) Denunciar à autoridade policial o ato ilícito
- B) Representar ao Ministério Público, para a indisponibilidade dos bens do indiciado

- C) Representar ao superior hierárquico do indicado para que tome as medidas judiciais para indisponibilidade dos bens
- D) Decretar administrativamente a indisponibilidade dos bens do indiciado
- E) Judicializar ação para indisponibilidade dos bens do indiciado

## CONHECIMENTOS ESPECÍFICOS

### QUESTÃO 36

Christopher Vogler conceitua alguns arquétipos básicos para construção de personagens em uma narrativa. Eles estão presentes em quase todas as histórias que conhecemos e permitem ao público identificar-se com os personagens e/ou com suas histórias. Segundo o autor, estes arquétipos são: o Herói, o Mentor, o Guardião, o Arauto, o Camaleão, o Sombra e o Pícaro.

A respeito destes, assinale a alternativa correta que se adequa aos conceitos apresentados por Vogler.

- A) O Guardião representa as mudanças e também possui a função de motivar. Pode ser representado por um personagem, ou simplesmente um acontecimento, que aparecerá no início da jornada e será responsável por fornecer a energia para o Herói, irá propor seu desafio
- B) O Mentor está baseado na expressão dos personagens que ensinam e protegem os heróis, dando-lhes certos conhecimentos e dons. Geralmente são inspirados pela sabedoria divina e entusiasma em seus ensinamentos
- C) O Arauto não é o principal vilão, pode ser seu capataz ou mercenário, contratado para guardar algo. São os que ao longo da trajetória do Herói, o colocarão a prova, testarão sua capacidade e serão as representações de suas principais neuroses
- D) O Pícaro, também conhecido como o vilão, antagonista ou inimigos, pois representa o lado obscuro, o medo, todos os aspectos que não queremos expressar ou demonstrar
- E) O Sombra, pode ser representado por um palhaço ou qualquer figura cômica que incorpora o desejo de mudar o mundo de forma saudável e divertida, trazendo à tona muitas vezes questões de hipocrisia e alertando para problemas graves que passam por comuns

### QUESTÃO 37

No software CorelDRAW® 2018, ao selecionar um objeto ou grupo com a Ferramenta Seleção (*Pick Tool*) e acionar a combinação de teclas %Shift + Page Up+no teclado, a ação efetuada pelo software será:

- A) Posicionar o objeto no centro do quadro
- B) Trazer o objeto uma camada para frente
- C) Colocar o objeto na última camada, atrás dos outros objetos
- D) Trazer o objeto para a primeira camada, na frente de todos os objetos
- E) Recua o objeto uma camada para trás.



### QUESTÃO 38

A psicologia da Gestalt contribui com valiosos estudos e experimentos no campo da percepção, recolhendo dados, buscando conhecer a importância dos padrões visuais e descobrindo como o organismo humano vê e organiza o *input* visual e articula o *output* visual. (DONDIS, Donis A. *Sintaxe da Linguagem Visual*, São Paulo: Martins Fontes, 2015)

Com relação aos princípios da Gestalt, analise a figura a seguir:



Marque a alternativa que melhor define o princípio da Gestalt percebido na figura acima.

- A) Unidade
- B) Semelhança
- C) Fechamento
- D) Segregação
- E) Proximidade

### QUESTÃO 39

Um projeto gráfico resulta da interação de três elementos básicos. Selecione a alternativa com os elementos que compõem os alicerces do Design.

- A) Imagem . Tipografia . Hierarquia
- B) Ponto . Diagrama . Cor
- C) Layout . Tipografia . Cor
- D) Ponto . Cor . Linha
- E) Ponto . Linha . Plano

### QUESTÃO 40

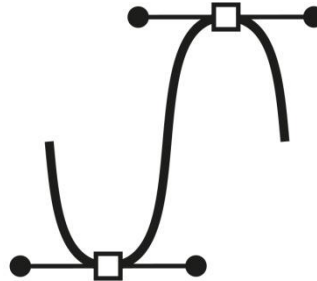
Enfatizar uma ou mais palavras em um texto corrido normalmente requer apenas um sinal. Há diversas maneiras de criar essa ênfase.

Assinale o recurso não recomendado para obter ênfase em textos.

- A) Sombreamento
- B) Itálico
- C) Negrito
- D) Mudança de cor
- E) Versalete

### QUESTÃO 41

A figura a seguir mostra uma linha formada pela combinação entre uma âncora e pontos de controle que produzem ilustrações vetoriais com traços fluidos e bem definidos. (Fonte: depositphotos.com)



Assinale a alternativa com o nome da linha que corresponde ao conceito exemplificado.

- A) Linha de contorno
- B) Pen tool
- C) Curva Bitmap
- D) Árvore binária
- E) Curva Bézier

### QUESTÃO 42

Organizar o conteúdo enfatizando alguns dados e preterindo outros ajuda os leitores a localizarem-se no texto, sabendo onde entrar e sair e como selecionar algumas de suas ofertas. Cada nível deve ser indicado por um ou mais sinais aplicados consistentemente ao longo do texto. (LUPTON, Ellen)

Esse texto refere-se ao sistema de:

- A) Equilíbrio
- B) Estrutura
- C) Colunas
- D) Modulação
- E) Hierarquia

### QUESTÃO 43

Uma matéria de uma revista institucional de pesquisa foi finalizada e impressa conforme formatação abaixo:

Você já ouviu falar da *Manihot esculenta*? O nome científico refere-se a um dos alimentos energéticos mais populares do Brasil, a mandioca ou macaxeira. Apesar de ser tratada comumente como um simples alimento, recentemente sua casca tem sido utilizada para a produção de biohidrogênio e bioetanol. A ação é resultado do trabalho *Produção de biohidrogênio e bioetanol a partir da casca da mandioca (Manihot esculenta)*, do professor Eduardo Amorim e da dissertação de seu orientando, José Mendes, mestrando em Engenharia Química na Universidade Federal de Alagoas (Ufal).

(Fonte: <https://ufal.br/ufal/noticias/2019/7/casca-da-macaxeira-pode-servir-de-base-para-producao-de-energia>)



Depois de impressa, percebeu-se que a leitura da revista foi prejudicada, pois os blocos de texto ficaram densos. Qual o ajuste necessário na formatação dos textos da revista?

- A) Aumentar o  *Kerning*.
- B) Aumentar o  *leading*.
- C) Deslocar a linha de base.
- D) Aumentar o tamanho da fonte.
- E) Mudar a cor do texto para 80% preto.

#### QUESTÃO 44

Com relação ao uso de  *grids* na composição gráfica, assinale a afirmativa que não está correta:

- A) O objetivo principal dos  *grids* tipográficos é o controle do espaço
- B) Os  *grids* dividem o espaço ou o tempo em unidades regulares
- C) Os  *grids* definem sistemas para a disposição de conteúdo em telas, páginas ou ambientes construídos
- D) Os  *grids* eficientes são fórmulas rígidas com estruturas firmes e inflexíveis
- E) Tabelas e gráficos são variantes do  *grid* tipográfico

#### QUESTÃO 45

Um sistema de cores aditivo no qual o branco surge com a mistura máxima de cores e o preto corresponde à ausência de cor.

Essa definição corresponde ao modo de cor:

- A) Grayscale
- B) CMYK
- C) RGB
- D) Pantone
- E) HSB

#### QUESTÃO 46

Toda cor pode ser descrita em relação a um conjunto de atributos. Compreender essas características pode ajudar a fazer escolhas e a compor combinações de cores. Relacione os aspectos da cor ao seu respectivo conceito.

1. Matiz
2. Intensidade
3. Valor
4. Saturação

- ( ) É a vivacidade ou o esmaecimento de uma cor.
- ( ) É o local da cor no interior do espectro.
- ( ) Também chamada de croma, é a pureza relativa da cor, neutralizando-se para o cinza.
- ( ) É o caráter claro ou escuro da cor, também chamado de luminosidade ou brilho.

Assinale a alternativa com a ordem correta dos aspectos da cor e as respectivas definições, de cima para baixo:

- A) 4 . 3 . 1 . 2
- B) 4 . 1 . 3 . 2

- C) 2 . 1 . 3 . 4
- D) 2 . 1 . 4 . 3
- E) 1 . 3 . 4 . 2

#### QUESTÃO 47

A finalização de  *cards* para redes sociais requer configurações específicas para evitar a compressão automática e a perda na qualidade das imagens.

Assinale a alternativa com a extensão do arquivo, a resolução e o modo de cor adequados, respectivamente:

- A) PNG, 72 dpi e CMYK
- B) PNG, 72dpi e RGB
- C) JPEG, 150dpi e CMYK
- D) JPEG, 300dpi e RGB
- E) PNG, 300dpi e CMYK

#### QUESTÃO 48

Ao imprimir um jornal, uma gráfica observou que os textos pretos ficaram ilegíveis, pois aconteceu um erro de registro na impressão e as letras saíram borradas.

Assinale a alternativa que soluciona o problema de impressão obtido:

- A) O texto preto impresso em suporte de baixa gramatura deve estar no canal exclusivo do preto no modo de cor CMYK, ou seja, 100% puro
- B) O bloco de texto preto deve ser composto por todas as cores CMYK para garantir luminosidade à impressão
- C) Em impressos, o texto deve ser trabalhado em RGB, já que o modo confere maior gama de cores
- D) Os erros de registro frequentemente acontecem quando os textos não são convertidos em curvas no arquivo final
- E) Quando ocorre o erro de registro, é imprescindível aumentar a gramatura do papel utilizado

#### QUESTÃO 49

Com relação às ilustrações em bitmap, assinale a alternativa correta:

- A) Ao se ampliar uma imagem bitmap, não ocorre perda de resolução. A qualidade só é comprometida no processo de redução da imagem
- B) JPEG, TIFF, DXF e GIF são formatos comuns de imagens bitmap
- C) As ilustrações em bitmap são formadas por pontos de diferentes cores denominados pixels
- D) Ao selecionar imagens para uma revista impressa, o ideal é garantir uma resolução de 96dpi
- E) Os arquivos JPEG carregam todas as informações de cor, máscaras, resolução e detalhes da imagem

#### QUESTÃO 50

Sobre os diferentes tipos de perspectivas no desenho, assinale a alternativa correta:

- A) Quando o desenho está em perspectiva oblíqua, as linhas de fuga deslocam-se apenas para um ponto (PF)





- B) Quando um o objeto fica em posição paralela, ou seja, com uma de suas arestas voltada para o observador, suas linhas de fuga deslocam-se para dois pontos (PF1 e PF2)
- C) A perspectiva de esgoto tem as mesmas características da perspectiva aérea. A principal diferença está no fato de que são utilizados apenas dois pontos de fuga
- D) Tanto na perspectiva paralela como na perspectiva oblíqua são utilizados dois pontos de fuga
- E) Em um desenho na perspectiva aérea, observamos um objeto em posição oblíqua a partir de um nível visual mais alto, para melhor representá-lo tridimensionalmente de modo que se faz necessário o uso de três pontos de fuga

#### QUESTÃO 51

Sobre tipos de lápis para desenho, analise as seguintes afirmações:

- I. Os lápis TIPO H, são os mais finos e possuem uma mina ou grafite mais dura
- II. A letra H que define certos tipos de lápis vem da palavra inglesa *hammer*, que em português significa *martelo*
- III. Os lápis TIPO B são os mais macios, com uma mina ou grafite mais grossa e suave
- IV. A letra B que define certos tipos de lápis, vem do inglês, *brand* ou *blackness*

Estão corretas as afirmativas constantes nos itens:

- A) I, IV  
B) II, III, IV  
C) II, IV  
D) I, III, IV  
E) III

#### QUESTÃO 52

Sobre luz e sombra, analise as seguintes afirmativas:

- I. Luz e sombra são elementos essenciais para causar a sensação de tridimensionalidade e volume em uma ilustração ou desenho
- II. Num objeto iluminado, pode-se encontrar dois tipos de sombras: as próprias e as projetadas
- III. O reflexo produzido pela luz que é projetada a partir das superfícies ou objetos vizinhos clareando a sombra própria é um elemento importante na sensação de tridimensionalidade e volume do objeto desenhado
- IV. Entre a luz e a sombra há uma zona de transição que se pode chamar de *meia sombra* que pode variar em dimensão dependendo da intensidade da luz

Estão corretas as afirmativas:

- A) I, II, III, IV  
B) II, III  
C) I, III, IV  
D) III, IV  
E) II, III, IV

#### QUESTÃO 53

Embora as proporções da figura humana variem de acordo com as diferentes raças, gêneros, biotipos, idades e o tipo de

atividade física praticada, em termos gerais, os corpos humanos adultos atendem a certos proporções e padrões.

Assinale a alternativa que menos se adequa as proporções conhecidas no desenho do corpo humano.

- A) O comprimento do braço a partir da axila até a ponta dos dedos da mão estendida é a mesma a partir da base do pescoço até a parte inferior das nádegas
- B) A medida da planta do pé até o alto da cabeça equivale, em média, a dez cabeças
- C) Os braços soltos com os dedos estendidos devem alcançar o meio da coxa
- D) O tamanho do pé deve situar-se entre a base da palma e a dobra do antebraço
- E) A distância joelho até a parte inferior do pé deve ser equivalente a medida de duas cabeças

#### QUESTÃO 54

Assinale a alternativa correta com relação as proporções aproximadas do rosto:

- A) Os olhos estão colocados abaixo a linha que divide o rosto a meio, horizontalmente juntamente com as sobrancelhas
- B) A parte inferior do nariz está sobre a primeira linha das duas que dividem a parte inferior do rosto em três partes iguais
- C) As orelhas estão alinhadas inferiormente com a rima labial e superiormente com a linha das sobrancelhas
- D) Após traçar uma linha imaginária horizontal que divide o rosto em duas metades, quase todos as componentes que conformam o rosto, isto é, olhos, nariz, boca, orelhas etc., estão localizados na metade inferior. Somente a linha do cabelo e as sobrancelhas estão acima desta linha horizontal imaginária
- E) A parte superior do lábio superior, está colocado sobre a linha média entre a linha do nariz e a linha do queixo

#### QUESTÃO 55

*o* roteiro é uma história contada em imagens, diálogos e descrições, localizada no contexto da estrutura dramática

Este conceito que explica o que é um roteiro é de:

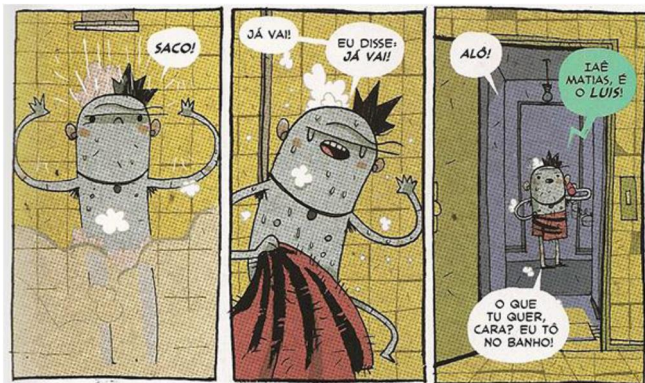
- A) Will Eisner  
B) Syd Field  
C) Raul Busarello  
D) Vilém Flusser  
E) Monteiro Lobato

#### QUESTÃO 56

Dentre as diversas vantagens que a utilização de uma mesa digitalizadora proporciona, podem ser listadas as mencionadas abaixo, com exceção de:

- A) Aumento da produtividade  
B) Precisão no traçado e seleção  
C) Aumento do conforto  
D) Melhora da ergonomia  
E) Arquivos mais leves

## QUESTÃO 57



(Fonte: MEDEIROS, Eduardo. *A história mais triste do mundo*. Florianópolis: Stout Club, 2014.)

A imagem, presente na obra *A história mais triste do mundo* de Eduardo Medeiros, chama atenção, principalmente:

- A) Pela característica não-naturalista do personagem, uma vez que Medeiros não seguiu as regras anatômicas com base no desenho clássico.
- B) Pela linguagem chula e de baixo calão utilizada pelo personagem.
- C) Pela situação inapropriada para uma história em quadrinhos, ao retratar o personagem no momento do banho.
- D) Pela inconveniência do interlocutor em telefonar em momento inoportuno.
- E) Por não apresentar uma consistência homogênea, uma vez que apresenta variadas técnicas, materiais ou instrumentos utilizados na ilustração das cenas.

## QUESTÃO 58

A ilustração é uma coleção de signos gráficos denotando para a representação contemplativa de outras entidades tais como pessoas, objetos, ambientes e efeitos visuais efêmeros (luz, sombra e reflexões) e o estilo de ilustração é o resultado das relações entre sete conceitos, são eles: consistência, gama, enquadramento, posicionamento, proximidade, cinética e naturalismo.

Quem conceitua ilustração desta forma é:

- A) Vilém Flusser
- B) Wucius Wong
- C) Clive Ashwin
- D) José Alberto Lencastre
- E) Eduardo Medeiros

## QUESTÃO 59

As ilustrações vetoriais são geradas a partir da informação de linhas, curvas e polígonos. Quando essas ilustrações são alteradas, o computador processa as fórmulas matemáticas para aumentar ou diminuir os objetos sem perda de qualidade. Com isso, as imagens vetoriais não sofrem deformação e podem ser ampliadas ou reduzidas infinitas vezes.

Com relação às ilustrações vetoriais, considere as seguintes afirmativas:

- I. SVG, EPS, AI e CDR são formatos comuns de imagens vetoriais
- II. O software ideal para criação de logotipos é o Photoshop, pois a extensão PSD possibilita alta capacidade de ampliação sem perda de qualidade
- III. Uma ilustração vetorial salva em PDF tem suas características vetoriais preservadas e poderá ser editada em softwares gráficos sem perda de resolução
- IV. O Inkscape e o Gimp são softwares gratuitos e de código aberto próprios para a criação de ilustrações vetoriais
- V. É possível transformar uma fotografia em imagem vetorial no Photoshop. Para isso, basta converter a camada da fotografia para Smart Object (Objeto Inteligente)

Assinale a alternativa correta:

- A) Apenas as afirmativas II e IV estão corretas
- B) Apenas as afirmativas I, III, IV e V estão corretas
- C) Apenas as afirmativas I e III estão corretas
- D) Apenas as afirmativas I e V estão corretas
- E) Apenas a afirmativa I está correta

## QUESTÃO 60

Dois objetos estão em camadas distintas no Photoshop (o fundo e o ícone), conforme ilustram as figuras a seguir:

Figura 1 (antes)

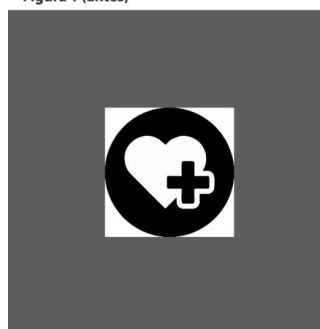
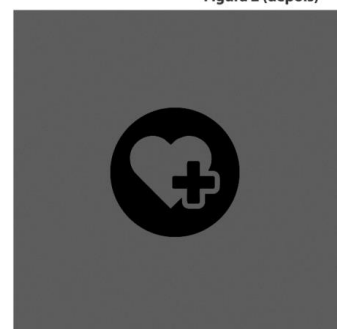


Figura 2 (depois)



Considerando que o modo de cor trabalhado foi RGB, qual o Blending Mode (Modo de Mesclagem) atribuído ao ícone da Figura 1 para obter o resultado da Figura 2?

- A) Screen (Tela).
- B) Dissolve (Dissolver).
- C) Difference (Diferença).
- D) Multiply (Multiplicação).
- E) Subtract (Subtrair).





## ATENÇÃO!

O **candidato** está **proibido** de **destacar** esta folha com o **gabarito**, sob pena de **eliminação** do processo. Somente o **Fiscal de Sala** está autorizado a fazer isso no momento da saída do candidato em definitivo do Local de Prova.

GABARITO DO CANDIDATO																			
1	2	3	4	5	6	7	8	9	10	11	12	13	14	15	16	17	18	19	20
21	22	23	24	25	26	27	28	29	30	31	32	33	34	35	36	37	38	39	40
41	42	43	44	45	46	47	48	49	50	51	52	53	54	55	56	57	58	59	60

## EDITAL Nº 044/2019 Ë Ufal

8.1 A COPEVE/UFAL divulgará o gabarito preliminar, juntamente com as Provas Objetivas, no endereço eletrônico [www.copeve.ufal.br](http://www.copeve.ufal.br), na data provável de 13/08/2019, a partir das 21h00.

**GABARITO OFICIAL**

[www.copeve.ufal.br](http://www.copeve.ufal.br)

# REALIZAÇÃO

