



# Serviço Público Federal

## UNIVERSIDADE FEDERAL DE ALAGOAS

PROVA TIPO

# 1

Cargo de Nível Médio:

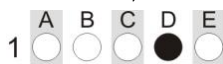
**COD 06 - TRADUTOR E INTÉRPRETE DE LINGUAGEM DE SINAIS**

**Provas de Português, Raciocínio Lógico, Noções de Administração Pública e Conhecimentos Específicos.**

### CADERNO DE QUESTÕES

#### INSTRUÇÕES GERAIS

1. Este **Caderno de Questões** somente deverá ser aberto quando for autorizado pelo **Fiscal**.
2. Antes de iniciar a prova, confira se o tipo da prova do **Caderno de Questões** é o mesmo da etiqueta da banca e da **Folha de Respostas** de questões objetivas.
3. Ao ser autorizado o início da prova, verifique se a numeração das questões e a paginação estão corretas. Verifique, também, se contém **60 (sessenta)** questões objetivas com 5 (cinco) alternativas cada. Caso contrário, comunique imediatamente ao Fiscal.
4. O tempo disponível para esta prova é de **4 horas**. Faça-a com tranquilidade, mas **controle seu tempo**. Esse **tempo** inclui a marcação da **Folha de Respostas** de questões objetivas.
5. Você somente poderá sair em definitivo do Local de Prova depois de decorridas **2h30min** do início da aplicação.
6. Na **Folha de Respostas** de questões objetivas, confira seu nome, número do seu documento de identificação, tipo de prova e cargo escolhido.
7. Em hipótese alguma lhe será concedida outra **Folha de Respostas** de questões objetivas.
8. Preencha a **Folha de Respostas** de questões objetivas utilizando caneta esferográfica de tinta azul ou preta. Na **Folha de Respostas** de questões objetivas, preencha completamente o círculo correspondente à alternativa escolhida, conforme o modelo:



9. Será atribuído o valor ZERO à questão que contenha na **Folha de Respostas** de questões objetivas: dupla marcação, marcação rasurada, emendada ou com %+, não preenchida totalmente ou que não tenha sido transcrita.
10. A correção da prova objetiva será efetuada de forma eletrônica, considerando-se apenas o conteúdo da **Folha de Respostas** de questões objetivas.
11. Caso a Comissão julgue uma questão como sendo nula, os pontos serão atribuídos a todos os candidatos.
12. Não será permitida qualquer espécie de consulta.
13. Ao terminar a prova, **devolva** ao **Fiscal** de **Sala** este **Caderno de Questões**, juntamente com a **Folha de Respostas** de questões objetivas, e **assine** a **Lista de Presença**.
14. Na sala que apresentar apenas 1 (um) Fiscal, os 3 (três) últimos candidatos somente poderão ausentar-se da sala juntos, após a **assinatura** da **Ata de Encerramento** de provas.
15. **Assine** este **Caderno de Questões** e **coloque** o número do seu documento de identificação (RG, CNH, outros).

**Boa Prova!**

Nº do documento de identificação (RG, CNH, outros):

Assinatura do(a) candidato(a):

# 2019

Concurso Público Ufal

Edital nº 044/2019







**PORTUGUÊS**

**QUESTÃO 01**

Atentou contra a existência  
Num humilde barracão  
Joana de tal, por causa de tal João  
(...)  
Errou na dose  
Errou no amor  
Joana errou de João  
Ninguém notou  
Ninguém morou na dor que era o seu mal  
A dor da gente não sai no jornal+

(Notícia de Jornal, samba de Haroldo Barbosa e Luiz Reis, gravado por Chico Buarque, 1975).

Assinale a afirmativa que está em desacordo com o conteúdo dos versos:

- A) Tal usado como sobrenome indica que Joana era apenas mais uma mulher sem visibilidade social
- B) Dramas suburbanos como esse não têm destaque no noticiário
- C) Joana tentou tirar a própria vida por causa de uma desilusão amorosa
- D) Joana vivia seu drama pessoal sem que ninguém percebesse
- E) Joana atentou contra a vida de João

**QUESTÃO 02**

Não são antônimos:

- A) Habitável . Inóspito
- B) Belicoso . Dócil
- C) Apto . Adequado
- D) Polido . Áspero
- E) Comedido . Imoderado

**QUESTÃO 03**

A única opção em que a concordância verbal pode se dar no singular ou no plural:

- A) A maioria dos alunos prefere aulas com uso de tablets e celulares
- B) 100% dos professores de nossa Escola foram selecionados através de concurso público
- C) A escola, os professores, a turma, tudo agradeu o novo Diretor
- D) Os Estados Unidos possuem grande contingente de alunos estrangeiros em suas Universidades
- E) Faz 22 anos que aconteceu o primeiro Enem

**QUESTÃO 04**

Nunca é tarde: O depois é o agora. O sempre, o depois. O sucesso é o presente que se investe no futuro. Nunca é tarde para quem faz do agora, o depois. O nunca já se foi, num começo que chegou. (...)

(Disponível em [www.pensador.com/ator/Gleudsonmelo](http://www.pensador.com/ator/Gleudsonmelo), acesso em 22.06.19).

Considerando que as palavras são categorizadas conforme seu uso, no texto acima os termos depois, agora e sempre, normalmente advérbios, são utilizadas com o artigo definido o, sendo, portanto, classificados como:

- A) Adjetivos
- B) Adjuntos Adverbiais
- C) Advérbios de Tempo
- D) Substantivos
- E) Sujeitos

**QUESTÃO 05**

De repente, não mais que uma tarde quase quebrando de tão clara,  
você chegou na minha saudade+

(Disponível em [www.pensador.com/Caio\\_Fernando\\_Abreu](http://www.pensador.com/Caio_Fernando_Abreu), acesso em 23.06.19).

Assinale a afirmativa verdadeira referente ao verso acima:

- A) O ato de lembrar durou a tarde inteira
- B) Era uma tarde de muito sol
- C) O poeta recebeu uma visita em casa
- D) A saudade atormentava o poeta
- E) Os verbos indicam ação denotativa

**QUESTÃO 06**

Ao invés de ser um atleta de comportamento correto dentro e fora dos gramados, quer dizer, um profissional que se define antes de mais nada por suas ações sensatas, o ídolo parece sucumbir a atitudes que acabam manchando sua imagem pública+

Sem alterar o sentido do trecho, as expressões destacadas podem ser substituídas por uma das alternativas a seguir. Assinale-a.

- A) Apesar de . ou seja . ao menos
- B) A fim de . bem como . principalmente
- C) Além de . aliás . assim
- D) Em vez de . afinal . até mesmo
- E) Ao contrário de . isto é . sobretudo

**QUESTÃO 07**

Assinale a opção que apresenta acentuação correta:

- A) Individualismo, flores, categoria, funil
- B) Ruína, âmagô, numerário, indivíduo
- C) Idéia, ultimato, area, relógio
- D) Efeméride, interêsse, raiz, antítese
- E) Língua, princêsa, burguês, saúde

**QUESTÃO 08**

Assinale a opção em que o uso da conjunção mas e do advérbio mais não está correto:

- A) Só tenho você, mais ninguém, mas não quero depender de você
- B) Com a divulgação das mensagens, não haverá mais mistério



- C) Cada vez mas se valorizam as escolas, mais faltam recursos mais robustos  
D) Chegaram fora do horário estabelecido. Mais ainda, não trouxeram o material. Mas puderam entrar  
E) Está mais do que evidente a fragilidade das provas, mas ainda assim o réu foi condenado

**QUESTÃO 09**

A polícia \_\_\_\_\_ os delinquentes e não apareceu quem \_\_\_\_\_.

Complete corretamente a frase com os verbos de uma das opções:

- A) Detivera . os defendesse  
B) Detera . lhes defendesse  
C) Detivera . defenderia eles  
D) Detera . os tivesse defendido  
E) Detiveram . os defendessem

**QUESTÃO 10**

Marque a opção em que a regência verbal não está correta, sob a norma culta da Língua.

- A) Assisti a um filme ótimo  
B) Há muito que não o vejo  
C) Esqueceram-se de tudo  
D) Eu lhe estimo muito  
E) Prefiro ganhar a perder

**QUESTÃO 11**

Os resultados superaram a expectativa.

Em relação ao sentido da frase, assinale a opção verdadeira.

- A) Deixou de ocorrer a superação da previsão  
B) Os resultados ratificaram a expectativa  
C) A expectativa superestimou os resultados  
D) A expectativa foi superada pelos resultados  
E) Houve equilíbrio entre previsão e resultados

**QUESTÃO 12**

“... em Minas, ainda criança, após o jantar, juntava-me aos grandes que contavam casos. Mesmo menino eu conseguia perceber as enormes mentiras que eram pregadas. Não me recordo, entretanto, de jamais haver ouvido alguém dizer: ‘isto é mentira’. Ao contrário. A reação própria e esperada frente a uma despropositada composição verbal foi sempre: ‘Mas isto não é nada’. E daí o novo contador prosseguia para construir a sua coisa.”  
(Alves, Rubem. Conversas com quem gosta de ensinar, 23. Edição, 1989, pág.66).

Com base no texto, assinale a única alternativa que não corresponde a verdade:

- A) A palavra “coisa” (no final) é um caso de polissemia  
B) A coesão textual se dá principalmente pelo uso de conjunções e advérbios  
C) O autor chama a “despropositada composição verbal” de “coisa”, ou seja, a estória falaciosa

- D) As aspas ao longo da narrativa indicam fala de personagem  
E) Os conectivos utilizados ajudam principalmente a estabelecer a coerência das ideias

**QUESTÃO 13**

“... intervenção da polícia não acalmou os ânimos. Foi, antes, o estopim do tumulto.”

O termo grifado corresponde a:

- A) De início  
B) De fato  
C) Ao contrário  
D) De propósito  
E) Anteriormente

**QUESTÃO 14**

Assinale a alternativa em que o segundo verbo não apresenta prefixo indicando sentido oposto:

- A) Lembrar . Deslembrar  
B) Ferir . Inferir  
C) Emigrar . Imigrar  
D) Empregar . Desempregar  
E) Validar . Invalidar

**QUESTÃO 15**

“Aprende, homem, no refúgio!  
Aprende, homem, na prisão!  
Mulher na cozinha, aprende!  
Aprende, sexagenário!  
Tens de assumir o comando!  
Busca a escola, tu que não tens casa!  
Cobre-te de saber, tu que tens frio!  
Tu que tens fome, agarra o livro, é uma arma  
Tens de assumir o comando!”

(Bertold Brecht)

Marque a alternativa que contém a ideia central do autor:

- A) Mesmo nas vicissitudes da vida, nunca se deve deixar de aprender  
B) A aprendizagem é mais importante do que ter o comando  
C) Um idoso só deve aprender se quiser ainda ser protagonista  
D) O livro não pode ser comparado a uma arma  
E) Quem não tem casa pode morar na Escola



**RACIOCÍNIO LÓGICO**

**QUESTÃO 16**

João e Maria brincavam de adivinhar um número inteiro positivo  $n$ . João diz a Maria que  $n$  é um número perfeito quando a soma de seus divisores é igual ao dobro dele.

Sendo  $n$  maior do que 200 e menor do que 600, o número que Maria pensou foi:

- A) 490
- B) 394
- C) 496
- D) 386
- E) 290

**QUESTÃO 17**

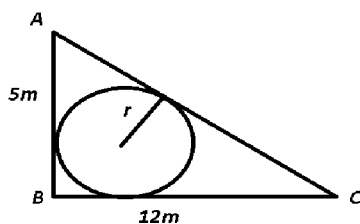
O Sr. Progressão soltou 45 bolinhas de borracha ao solo, uma de cada vez e verificou que ao bater no solo e voltar, a primeira bolinha atingiu uma altura de 4cm, a segunda 6cm, a terceira 11cm, a quarta 19cm, e assim ele fez até a última bolinha.

A altura atingida pela última bolinha em decâmetros é:

- A) 2,974 dam
- B) 2,864 dam
- C) 2,93 dam
- D) 2,82 dam
- E) 2,776 dam

**QUESTÃO 18**

Um agricultor deseja colocar uma cisterna cilíndrica de 0,5 m de altura sobre um terreno que tem a forma de triângulo retângulo. A tampa da cisterna corresponde a um círculo que tangencia os três lados do terreno conforme figura a seguir.



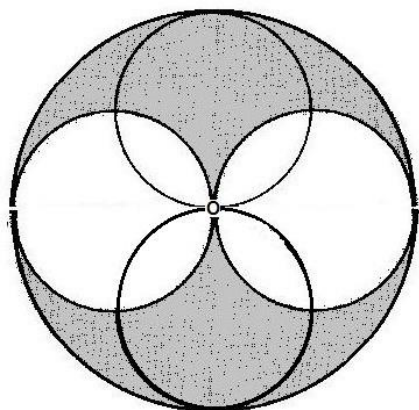
Considerando o número ( $\pi$ ), então o volume total de água, em litros, será de:

- A) 5.280 l
- B) 4.280 l
- C) 3.280 l
- D) 2.280 l
- E) 6.280 l



QUESTÃO 19

É possível hoje em alguns jogos eletrônicos, através de um dispositivo chamado *kinect*, interagir com o jogo sem precisar do controle, ou seja, apenas com os movimentos do próprio corpo. Um jogador participa de um jogo o qual consiste em ricochetear bolas sobre alvos em forma de figuras geométricas. A figura 1 mostra o momento em que um jogador acerta quatro bolas em uma figura geométrica na forma de uma circunferência. Considere as quatro circunferências internas tangentes duas a duas entre si no ponto O centro da maior circunferência e o diâmetro das circunferências internas como sendo  $D = \frac{a}{3}$



A área da região sombreada em função de  $a$  é dado por:

A)  $S = \frac{5\pi a^2}{18}$

B)  $S = \frac{\pi a^2}{18}$

C)  $S = \frac{\pi a^2}{9}$

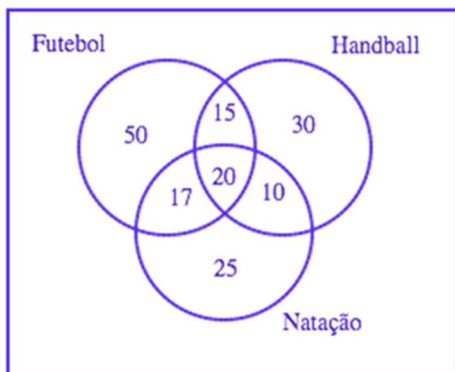
D)  $S = \frac{\pi a^2}{6}$

E)  $S = \frac{2\pi a^2}{9}$

QUESTÃO 20



Uma escola está fazendo o levantamento da quantidade de alunos que praticam esportes, a fim de organizar um campeonato. Dentre os esportes praticados por alunos, os de maior prática são futebol, *handball* e natação. O resultado da pesquisa está indicado no diagrama abaixo, onde os números simbolizam as quantidades de alunos que praticam os esportes mencionados.



Baseado nas informações do diagrama acima, quantos alunos praticam, respectivamente, futebol, *handball* e natação?

- A) 102, 75 e 72.
- B) 102, 55 e 72.
- C) 50, 30 e 25.
- D) 92, 75 e 72.
- E) 102, 75 e 52.

#### QUESTÃO 21

Dois amigos ganharam, juntos, apenas um vale brinde numa loja de sapatos. A fim de decidir de forma justa quem ficaria com o vale brinde, eles resolveram inventar um jogo: pegaram uma vasilha escura e colocaram, dentro dela, 10 bolas azuis e 1 bola vermelha. O dono da loja segurava a vasilha e, a pessoa que tirasse a bola vermelha ao escolher uma bola aleatória de dentro da vasilha, venceria o jogo. Assim, o jogo começa e o primeiro amigo retira uma bola da vasilha. Assumindo que a primeira bola retirada não fosse vermelha, sem reposição, o segundo amigo retira outra bola da vasilha. O jogo continua, até que um dos dois retirem a bola vermelha e ganhe o vale brinde.

De acordo com as informações acima, as probabilidades do primeiro e do segundo amigo terem retirado a bola vermelha na primeira etapa do jogo descrita anteriormente são, em porcentagem, aproximadamente:

- A) 0,09% e 0,1%, respectivamente
- B) 9,09% e 9,09%, respectivamente
- C) 10% e 10%, respectivamente
- D) 9,09% e 10%, respectivamente
- E) 10% e 9,09% respectivamente



### QUESTÃO 22

Num jantar entre amigas, Carla, Priscila e Joana estão tomando, cada uma, um único tipo de vinho. Sabemos apenas que uma delas toma somente vinho tinto, outra só toma vinho branco e a outra toma apenas vinho rosé.

Dentre as três afirmações a seguir, apenas uma é correta:

- I . Carla toma vinho branco
- II . Priscila não toma vinho rosé
- III . O vinho branco não é bebido por Joana

De acordo com o contexto acima:

- A) Priscila toma vinho branco
- B) Joana toma vinho rosé
- C) Carla toma vinho rosé
- D) Carla toma vinho branco
- E) Priscila não toma vinho tinto

### QUESTÃO 23

Uma família composta por pai, mãe, filho e duas filhas aguarda o atendimento na fila de um restaurante, quando o pai lança um desafio.

De quantas maneiras, os cinco elementos da família podem ser colocados em fila, de modo que as duas filhas não fiquem juntas?

- A) 120
- B) 48
- C) 168
- D) 72
- E) 114

### QUESTÃO 24

Um certo mestre ensinando a seu pupilo seqüências de números reais, pediu que o pupilo escrevesse a seguinte seqüência  $a_n = (4, 10, 18, 28, 40, \dots)$ . Então, o mestre falou que o pupilo passaria no teste de conhecimento sobre seqüências caso ele encontrasse  $a_{101}$ .

Sabendo que o pupilo foi aprovado no teste,  $a_{101}$  vale:

- A) 10.500
- B) 10.504
- C) 10.496
- D) 10.492
- E) 10.488

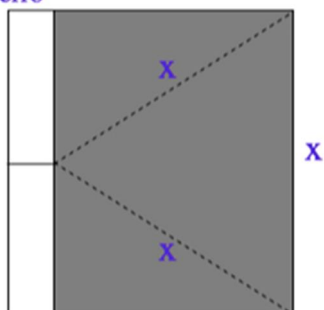




QUESTÃO 25

Uma placa de metal com formato retangular é presa por uma de suas pontas no ponto médio de uma barra de ferro, como mostra a figura abaixo.

barra de ferro



placa de metal

De acordo com os dados acima, se fizermos uma rotação completa  $360^\circ$  em torno da barra de ferro, obteremos:

- A) Um cilindro de raio  $\frac{x\sqrt{3}}{2}$ , área da base  $\frac{3\pi x^2}{4}$  e volume  $\frac{3\pi x^3}{4}$
- B) Um cone de raio  $\frac{x\sqrt{3}}{2}$ , área da base  $\frac{3\pi x^2}{4}$  e volume  $\frac{3\pi x^3}{4}$
- C) Um prisma de raio  $\frac{x\sqrt{3}}{2}$ , área da base  $\frac{3\pi x^2}{4}$  e volume  $\frac{3\pi x^3}{4}$
- D) Um cilindro de raio  $\frac{3\pi x^2}{4}$  e volume  $\frac{x^3\sqrt{3}}{4}$
- E) Um prisma de volume  $\frac{x^3\sqrt{3}}{4}$  e área da base  $\frac{3\pi x^2}{4}$



## NOÇÕES DE ADMINISTRAÇÃO PÚBLICA

### QUESTÃO 26

São medidas cautelares previstas pela Lei de Improbidade Administrativa (Lei 8.429/1992):

- A) Indisponibilidade de bens, recolhimento domiciliar noturno e fiança
- B) Afastamento do agente público, indisponibilidade de bens e sequestro
- C) Arresto, recolhimento domiciliar e fiança
- D) Arresto, fiança e afastamento do agente público
- E) Afastamento do agente público, prisão preventiva e fiança

### QUESTÃO 27

De acordo com a Lei de Improbidade Administrativa (Lei 8.429/1992), quando o ato causar lesão ao patrimônio público ou gerar enriquecimento ilícito, caberá à autoridade administrativa responsável pelo inquérito:

- A) Denunciar à autoridade policial o ato ilícito
- B) Representar ao Ministério Público, para a indisponibilidade dos bens do indiciado
- C) Representar ao superior hierárquico do indicado para que tome as medidas judiciais para indisponibilidade dos bens
- D) Decretar administrativamente a indisponibilidade dos bens do indiciado
- E) Judicializar ação para indisponibilidade dos bens do indiciado

### QUESTÃO 28

A Lei 8.112/1990 aplica-se:

- A) Aos servidores públicos da administração direta federal, estadual, municipal e distrital
- B) Aos servidores públicos da administração federal, inclusive aos militares
- C) Aos servidores da administração direta federal, das autarquias federais e das empresas públicas e sociedades de economia mista
- D) Aos servidores públicos federais estáveis e terceirizados
- E) Aos servidores públicos da administração direta federal, das autarquias federais e das fundações federais de direito público

### QUESTÃO 29

Acerca dos poderes administrativos, é correto afirmar:

- A) o poder disciplinar não se submete aos princípios da ampla defesa e do contraditório
- B) o poder disciplinar não pode ter caráter discricionário
- C) a hierarquia é uma característica exclusiva ao exercício da função administrativa. No Legislativo e no Judiciário, a hierarquia concerne apenas as atividades atípicas administrativas
- D) o poder hierárquico possibilita apenas que os atos praticados sejam anulados quando ilegais, porém não

permite aos superiores que revejam, por conveniência e oportunidade, os atos dos subordinados

E) o poder de polícia não permite atuação discricionária

### QUESTÃO 30

É uma das formas de provimento de cargo público, assim prevista na Lei nº 8.112/90:

- A) Recondição
- B) Progressão
- C) Posse
- D) Aposentadoria
- E) Remoção

### QUESTÃO 31

O acordo firmado por entidades públicas de qualquer espécie, ou entre estas e organizações particulares, para realização de objetivos de interesse comum dos partícipes, trata-se de:

- A) Pregão Eletrônico
- B) Consórcio
- C) Assistência
- D) Convênio
- E) Concurso

### QUESTÃO 32

Os poderes administrativos são aqueles da administração pública para consecução de seus interesses visando o bem comum da coletividade.

A ordenação, coordenação, correção e controle dos atos administrativos internos da Administração é o objetivo de que poder?

- A) Poder vinculado.
- B) Poder disciplinar.
- C) Poder regulamentar.
- D) Poder discricionário.
- E) Poder Hierárquico.

### QUESTÃO 33

Sabe-se que Sistema de Governo é o modo como se relacionam os poderes, principalmente o executivo e o legislativo.

Diante dessa afirmação é correto afirmar que:

- A) Parlamentarista: é um sistema de governo em que o poder legislativo proporciona a sustentação política para o poder executivo
- B) Presidencialista: é um sistema de governo em que o monarca, imperador ou rei, governa um país como chefe de Estado. O governo é vitalício, ou seja, até morrer ou abdicar. A transmissão de poder ocorre de forma hereditária (de pai para filho), portanto não há eleições para a escolha de um monarca
- C) Semipresidencialista: este sistema só pode funcionar em certas circunstâncias e em países com tradição de independência e experiência de autogoverno. É



caracterizado juridicamente pela distinção de funções, mas sem a separação delas, salvo em relação ao Judiciário que é independente e especializado; todavia, as decisões sobre a elaboração das leis estão concentradas nas mãos da Assembleia

- D) Diretorial: é um modo de organização da estrutura política de um país que possui elementos de dois outros sistemas e tem sido utilizado por países como França, Finlândia e Portugal para garantir a governabilidade do país
- E) Monarquia: é um sistema de governo no qual o presidente é o Chefe de Estado e de Governo. Este presidente é o responsável pela escolha dos ministros que o auxiliam no governo

#### QUESTÃO 34

O Art. 32 da Lei nº 12.527/2011 (Lei de Acesso à Informação) versa sobre as condutas ilícitas que ensejam responsabilidades do agente público ou militar. De acordo com esse artigo da lei, analise as afirmativas abaixo e marque V para as alternativas verdadeiras e F para as falsas.

- I. fornecer informação requerida nos termos desta Lei, antecipar o seu fornecimento ou fornecê-la de forma correta, completa ou precisa.
- II. impor sigilo à informação para obter proveito pessoal ou de terceiro, ou para fins de ocultação de ato ilegal cometido por si ou por outrem.
- III. agir de boa fé na análise das solicitações de acesso à informação.
- IV. ocultar da revisão de autoridade superior competente informação sigilosa para beneficiar a si ou a outrem, ou em prejuízo de terceiros.
- V. destruir ou subtrair, por qualquer meio, documentos concernentes a possíveis violações de direitos humanos por parte de agentes do Estado.

A sequência correta de cima para baixo é:

- A) V, V, F, V, F  
B) F, F, V, V, V  
C) F, V, F, V, V  
D) F, V, F, F, V  
E) V, V, F, F, F

#### QUESTÃO 35

A Constituição Federal do Brasil afirma que todos têm o direito fundamental ao acesso a informações de seu interesse registradas em órgão público, observadas determinadas peculiaridades (art. 5º, inc. XXXIII). A Lei nº 12.527/2011 veio trazer eficácia a esse comando.

Sobre essa norma, uma de suas diretrizes é:

- A) Fomentar a divulgação de todas as informações contidas em assentamentos funcionais na mídia em geral
- B) Delegar aos gestores a responsabilidade para definir os critérios de acesso a informações sigilosas
- C) Os órgãos públicos não só podem, como devem divulgar informações de interesse público de ofício, independente de solicitações

- D) Propiciar o acesso a informações pessoais dos cidadãos para os agentes públicos
- E) Facilitar a quebra de sigilos bancário e fiscal em casos de fraude

### CONHECIMENTOS ESPECÍFICOS

#### QUESTÃO 36

João é surdo, filho de pais ouvintes. Até os 9 anos, ele nunca tinha visto nada relacionado à Libras. Aos 10 anos João conhece uma amiga de sua mãe que é intérprete de Libras e o leva para uma escola onde há vários outros alunos surdos. João começa a estudar nesta escola e com o contato com os colegas surdos, inicia o processo de aquisição da Libras.

Sobre este processo, podemos afirmar que:

- A) Trata-se de um processo de aquisição de linguagem fundamental para a criança, pois antes disso, a criança surda não tinha linguagem, e por isso, vivia num mundo sem significação
- B) Apesar de ser importante para o João, o atraso para o início deste processo já gerou consequências cognitivas irreversíveis, ou seja, João não será capaz de produzir sentenças complexas na Libras como crianças que iniciaram este processo logo quando nasceram
- C) Este processo só aconteceu porque João estava em contato com outras crianças surdas. Logo, se João só tivesse contato com a amiga intérprete de sua mãe, a aquisição não aconteceria
- D) É um processo espontâneo e assistemático, uma vez que não prevê o ensino regular da Libras, mas a aquisição acontece por meio da comunicação direta de João com os colegas
- E) João poderá vir a se comunicar em Libras, entretanto, por não ter a referência de um profissional ensinando-o, João irá apresentar falhas na sua comunicação no que diz respeito à gramática da Libras

#### QUESTÃO 37

Cada processo cognitivo acontece de maneira progressiva e temporal, de modo que é a formação de uma estrutura neurológica em etapas sucessivas que suporta o sistema cognitivo e sem o amadurecimento necessário dessa estrutura, o conhecimento, enquanto habilidade lógica para interagir com os objetos da experiência, perde autonomia.

Ou seja:

- A) Questões fisiológicas que envolvem o amadurecimento das funções neurais podem afetar a maneira como as crianças surdas se desenvolvem, o que justifica o fato de que muitas crianças surdas não evoluem cognitivamente
- B) Quanto uma criança surda aprende Libras, automaticamente suas funções cognitivas se desenvolvem, tornando outras ciências como a matemática e as ciências naturais obsoletas
- C) Quando a criança surda não passa por experiências de aquisição, por meio do contato com o ambiente e com outras pessoas, o processo de desenvolvimento cognitivo e linguístico se compromete



- D) Crianças surdas que não sabem Libras não tem autonomia para tomar decisões, ou para suprir suas necessidades básicas como se alimentar
- E) Objetos, como bolas, bonecos e dados, são essenciais para aquisição da Libras

### QUESTÃO 38

A modalidade Bilíngue é uma proposta de ensino usada por escolas que se sugerem acessar aos sujeitos surdos duas línguas no contexto escolar. As pesquisas têm mostrado que essa proposta é a mais adequada para o ensino de crianças surdas, tendo em vista que considera a língua de sinais como primeira língua e a partir daí se passam para o ensino da segunda língua que é o português, PODENDO ser na modalidade escrita ou oral.

Neste modelo de educação:

- A) A presença do intérprete é essencial para que a criança surda tenha acesso, não só aos conteúdos ministrados em sala de aula, mas à socialização com o professor e demais colegas de classe
- B) A língua de sinais é ensinada, tendo como objetivo o desenvolvimento da escrita da língua oral ou a própria oralização pela criança surda
- C) As crianças surdas precisam ser postas em contato primeiro com pessoas fluentes na língua de sinais, sejam seus pais, professores ou outros
- D) Professores ouvintes não podem atuar, uma vez que a criança surda necessita ter como referência um professor surdo, para que desenvolva não só a Libras, mas a sua identidade
- E) Os surdos utilizam como primeira língua a Libras, o que implica que a exposição dos conteúdos, atividades e avaliação devem estar em Libras, sendo esta uma grande conquista para a comunidade surda, uma vez que o português passa a não fazer parte mais da educação dos surdos

### QUESTÃO 39

Entender que a surdez é uma deficiência, uma patologia e que esta precisa ser tratada e corrigida com terapias de fala é uma visão clínico-terapêutica da surdez.

Por outro lado, na visão sócio-antropológica:

- A) A surdez é tratada como um fato social que representa uma patologia social decorrente da ausência de recursos de acessibilidade, enfatizando assim, o desacordo estrutural de uma sociedade
- B) A surdez é vista como uma deficiência como a cegueira ou a paralisia, passível de tratamento, sendo necessário um acompanhamento que vai, desde o ambiente familiar até a escola
- C) A pessoa surda é vista como um ser como qualquer outra, que necessita de direitos iguais, não sendo necessário adaptações, ou tecnologias assistivas, diferente de pessoas cegas

- D) A pessoa surda é deficiente, mas isto não interfere no desenvolvimento, uma vez que há somente a ausência de um dos sentidos, mas suas capacidades mentais permanecem as mesmas
- E) A surdez é vista como uma diferença, na qual os sujeitos surdos fazem parte de uma comunidade linguística e culturalmente diferente

### QUESTÃO 40

No modelo de pensamento clínico-patológico, os familiares ouvintes procuram escolas em que a língua oral será a língua de instrução para os filhos surdos, pois acreditam que a escola para ouvintes é a melhor (ou a única) modalidade de ensino para as crianças surdas. Esses familiares acreditam que, como a criança surda usa aparelhos de amplificação sonora e faz tratamentos fonoaudiológicos, a surdez está sendo curada e, por isso, os filhos devem estudar em escolas para ouvintes, utilizando apenas a modalidade oral de comunicação.

Este pensamento se distancia da visão sócio-antropológica por:

- A) Acreditar na oralização como modelo ideal para o desenvolvimento das pessoas surdas, deixando de lado o contato com a comunidade surda
- B) Incentivar as crianças a usarem o aparelho auditivo, uma vez que estes recursos tecnológicos destinados à audição prejudicam o aprendizado da Libras
- C) Pensar que crianças surdas devem ir para escolas cuja língua de instrução seja a língua oral, pois as crianças surdas devem ser ensinadas unicamente em escolas e instituições em que a língua de instrução seja a Libras, para que sua identidade e compreensão linguística sejam garantidas
- D) Pensar somente nas questões voltadas para escola, uma vez que o desenvolvimento da criança está em torno de todos os ambientes em que ela está inserida, ou seja, família, ambiente religioso, espaços de convivência, ou seja, partir para uma perspectiva social, e não individual.
- E) Pensar que a escola tem o papel de curar as crianças surdas. Para a visão sócio-antropológica esta cura deverá ser proporcionada por uma ação conjunta de todas as entidades sociais, não sendo a escola a única responsável

### QUESTÃO 41

O grau de surdez pode variar de leve a profundo. A surdez leve pode, entretanto, ir se agravando com o tempo e virar surdez profunda. São limites de cálculo os resultados em decibéis: normal: até 25 dB, leve: de 26 a 40 dB, moderada: de 41 a 55 dB, moderadamente severa: de 56 a 70 dB, severa: de 71 a 90 dB, profunda: maior que 91 dB.

A partir destas informações, podemos dizer que:

- A) Surdos com perda leve ou moderada são considerados deficientes auditivos (DA), enquanto que surdos com perda severa ou profunda são chamados de Surdos
- B) De acordo com a visão sócio-antropológica esta nomenclatura de classificação é inadequada para a classificação de surdez. Ainda que um sujeito tenha uma perda inferior a 25 dB, pode ser considerado como surdo, pois isto dependerá somente de questões identitárias de aceitação relacionadas ao indivíduo



- C) O uso de aparelhos auditivos por pessoas surdas somente é indicado em caso de perdas severas ou profundas
- D) O aumento gradual da perda auditiva do surdo pode estar relacionado ao uso da língua oral, uma vez que a ausência de estímulo auditivo compromete a função auditiva do sujeito, pois como todos os sentidos, a audição necessita de estímulos para se desenvolver
- E) De acordo com a visão clínica, surdos com perda de severa a profunda são os mais indicados para a utilização do implante coclear

#### QUESTÃO 42

A escola será determinante para o desenvolvimento cognitivo e social infantil e, portanto, para o curso posterior de sua vida. É na escola que se constrói parte da identidade de ser e pertencer ao mundo; nela adquirem-se os modelos de aprendizagem, a aquisição dos princípios éticos e morais que permeiam a sociedade; na escola depositam-se as expectativas, bem como as dúvidas, inseguranças e perspectivas em relação ao futuro e às suas próprias potencialidades.

Sobre a educação de surdos, portanto, podemos dizer que:

- A) A escola é o principal grupo social de construção da identidade da pessoa surda
- B) O desenvolvimento cognitivo na escola dependerá do ambiente familiar em que a criança está inserida. Portanto, crianças surdas filhas de pais ouvintes que não sabem Libras, dificilmente terão um bom desempenho na escola
- C) Para a criança surda, a escola passa a ser secundária, pois o contato com a comunidade surda fora da escola é primordial no processo de apropriação linguística e cultural da pessoa surda
- D) Estas experiências são vividas pela criança surda através da intermediação do intérprete de Libras educacional, que deve acompanhar a criança, não só na sala de aula, mas na interação da criança surda com as crianças ouvintes, e até mesmo com outras crianças surdas
- E) A escola bilíngue é um ambiente favorável para o fortalecimento da identidade surda da criança, uma vez que sua língua e cultura são respeitadas e fomentadas em todas as atividades escolares

#### QUESTÃO 43

A escola é um grupo social que tem um papel importante no desenvolvimento identitário da criança surda. Ela pode ser um guia para a construção individual desta identidade que será fruto das experiências e escolhas feitas pela criança ao longo da sua vida. A escola deve, portanto, trabalhar com atividades e ações pedagógicas que vão para além da sala de aula com o objetivo de como esta aceitação pode ser algo positivo para o seu desenvolvimento social. Entretanto, assumir a identidade surda é ainda um processo complexo para muito surdos.

Uma das razões para que este processo de aceitação seja árduo repousa no fato de que:

- A) Libras é uma língua complexa e leva algum tempo para que o surdo possa adquiri-la, gerando desconforto e preconceito por parte dos demais colegas surdos

- B) Isso significa assumir a própria condição de surdez e o compromisso de pertencer a um grupo minoritário e, infelizmente, ainda muito discriminado
- C) Se assumir como surdo implica numa série de regras impostas pela comunidade surda, como não oralizar e não poder utilizar aparelhos auditivos
- D) Se aceitar como surdo implica necessariamente em se afastar dos ouvintes, para que as referências de valores, de crenças e de cultura possam ser de pessoas surdas exclusivamente
- E) O conceito de Surdo é muito complexo para uma criança em fase escolar. A maioria das crianças não sabem o que é ser surdo e por isso não se sentem aptas para decidir

#### QUESTÃO 44

Sobre a construção da identidade surda na escola e a relação com alunos ouvintes, podemos afirmar que:

- A) A relação com ouvintes pode ser um limiar no processo de aceitação, uma vez que o surdo pode se sentir inferior ou deslocado. Portanto, é necessário que, através do modelo bilíngue de educação, os surdos estejam em contato com outros surdos, para que sua identidade seja fortalecida
- B) A experiência com ouvintes pode ser positiva, uma vez que os ouvintes já estão apropriados de diversas culturas através das mídias sociais e do contato com os pais em casa. Eles se tornam a porta para que os surdos possam conhecer outras culturas, sem os quais isto não seria possível
- C) Tanto o ouvinte como o surdo sai prejudicado nessa relação, pois o choque linguístico pode gerar desconforto por parte do ouvinte e um sentimento de incapacidade por parte do surdo
- D) O contato com a comunidade ouvinte e as dificuldades que esta interação pode representar pode vir a contribuir para que os surdos reconheçam e assumam sua identidade, uma vez que, a interação com o grupo majoritário também impulsiona o reconhecimento da identidade, conferindo um papel significativo também à comunidade ouvinte na construção da identidade surda
- E) Assim como se faz necessário que crianças com síndrome de *down* estejam em contato com outras crianças sem a síndrome, para que sejam desafiadas a ir além das suas limitações, crianças surdas devem conviver com crianças ouvintes para que possam aprimorar suas habilidades cognitivas

#### QUESTÃO 45

Os movimentos sociais alavancados pelos surdos estabeleceram como uma de suas prioridades o reconhecimento da língua de sinais nos últimos 15 anos. Foram várias as estratégias adotadas para tornar pública a Língua Brasileira de Sinais (LIBRAS). Entre elas, citamos os projetos-lei encaminhados em diferentes instâncias governamentais e a formação de instrutores de língua de sinais em vários estados brasileiros. Instaurou-se em várias unidades da Federação a discussão sobre a língua de sinais dos surdos, determinando o reconhecimento, por meio da legislação, dessa língua como meio de comunicação legítimo dos surdos. Esse movimento foi bastante eficiente, pois gerou uma série de iniciativas para disseminar e transformar em lei a língua de sinais brasileira, culminando na lei federal 10.436, 24/04/2002, que a reconhece no país.





Sobre a consequência destas ações, podemos destacar que:

- A) A escola passa a receber surdos, o que não era permitido antes da Lei
- B) Os órgãos públicos, escolas, hospitais e repartições públicas passam a contar com a presença de intérpretes para garantir a acessibilidade da pessoa surda
- C) O impacto dessa legitimação, a sua repercussão e significado fundam um processo de desestabilização na educação em relação aos surdos no Brasil
- D) Tanto os órgãos federados, quanto as empresas concessionárias de serviços de segurança pública e educacionais passam por uma mudança em seus regimentos, com vistas a atender este novo perfil
- E) A lei não representa mudanças significativas no âmbito nacional. Somente com o Decreto 5.626/2005, os órgãos públicos, agora regidos por um decreto, passam a trabalhar pela acessibilidade da pessoa surda

#### QUESTÃO 46

As políticas linguísticas ainda acreditam no caráter instrumental da língua de sinais brasileira na educação de surdos. As línguas que fazem parte da vida dos surdos na sociedade apresentam papéis e representações diferenciadas caracterizando uma forma bilíngue de ser. O fato dos surdos adquirirem a língua de sinais como uma língua nativa fora do berço familiar com o povo surdo, demanda à escola um papel que outrora fora desconhecido. Já se reconhece que a língua de sinais é a primeira língua, que a língua portuguesa é uma segunda língua, já se sabe da riqueza cultural que o povo surdo traz com suas experiências sociais, culturais e científicas. Neste momento pós-colonialista, a situação bilíngue dos surdos está posta, no entanto, os espaços de negociação ainda precisam ser instaurados.

Observe as alternativas e marque a alternativa correta:

- A) O termo "pós-colonialista" no texto refere-se ao período e o Brasil se torna independente de Portugal, que coincide com a fundação do INES (Instituto Nacional de Educação e Surdez)
- B) Muito já se conquistou através das políticas linguísticas em torno da Libras, mas ainda há muito que pleitear, como por exemplo, assumir a Libras como primeira língua e o português como segunda língua para o surdo
- C) Podemos destacar como riqueza cultural do povo surdo evidenciado a partir das políticas linguísticas, as inúmeras interpretações para a Libras, de músicas amplamente conhecidas pela comunidade ouvinte, o que representa um ganho significativo para o povo surdo
- D) A situação atual gera a necessidade de instauração destes espaços de negociação, uma vez que ainda há uma hierarquia entre a língua portuguesa e as demais, em que muitas vezes, a comunidade surda não participa ativamente desta "negociação"
- E) Os "espaços de negociação" mencionados no texto fazem menção à ausência do povo surdo nas políticas econômicas do país. Há, portanto, uma necessidade latente da instauração destes espaços

#### QUESTÃO 47

As expressões não manuais na Libras são fundamentais para a produção de enunciados em Libras, pois atuam em todos os níveis linguísticos.

Podemos utilizar como exemplo da atuação da Libras em expressões gramaticais:

- A) A testa franzida mostrando insatisfação ou raiva do falante
- B) O cerrar dos olhos indicando pergunta
- C) Os lábios esticados indicando felicidade
- D) A inclinação da cabeça para demonstrar tristeza
- E) O alçar das sobancelhas indicando surpresa

#### QUESTÃO 48

Em 24 de abril de 2002 foi publicada lei conhecida como Lei da LIBRAS . Lei 10.436.

Segundo a lei:

- A) As instituições públicas e empresas concessionárias de serviços públicos de assistência à saúde devem garantir atendimento e tratamento adequado aos portadores de deficiência auditiva, de acordo com as normas legais em vigor
- B) É reconhecida como língua oficial de comunicação e expressão a Língua Brasileira de Sinais - Libras e outros recursos de expressão a ela associados
- C) O sistema educacional federal e os sistemas educacionais estaduais, municipais e do Distrito Federal devem garantir a inclusão nos cursos de formação de Educação Especial, de Psicologia, de Fonoaudiologia e de Magistério, em seus níveis médio e superior, do ensino da Língua Brasileira de Sinais - Libras, como parte integrante dos Parâmetros Curriculares Nacionais - PCNs, conforme legislação vigente
- D) A Língua Brasileira de Sinais - Libras poderá substituir a modalidade escrita da língua portuguesa
- E) Deve ser garantido, por parte do poder público e privado, prestadores de serviços voltados para a educação, formas institucionalizadas de apoiar o uso e difusão da Língua Brasileira de Sinais - Libras como meio de comunicação objetiva e de utilização corrente das comunidades surdas do Brasil

#### QUESTÃO 49

A lei 12.319, de 1º de setembro de 2010, se caracteriza como um marco histórico para a profissão de tradutor/intérprete de Libras e língua portuguesa no Brasil.

A lei regulamenta o exercício desta profissão e assegura que:

- A) É requisito para o exercício da profissão de Tradutor e Intérprete a habilitação em curso superior de Tradução e Interpretação, com habilitação em Libras - Língua Portuguesa
- B) É uma atribuição do tradutor/intérprete I - efetuar comunicação entre surdos e ouvintes, surdos e surdos, ouvintes e ouvintes, surdos e surdos-cegos, surdos-cegos e ouvintes, por meio da Libras para a língua oral e vice-versa

- C) O tradutor e intérprete terá competência para realizar interpretação das 2 (duas) línguas de maneira simultânea ou consecutiva e proficiência em tradução e interpretação da Libras e da Língua Portuguesa
- D) Ficam convalidados todos os efeitos jurídicos da regulamentação profissional disciplinados pelo Decreto nº 5.626, de 22 de dezembro de 2005
- E) O exame de proficiência em Tradução e Interpretação de Libras - Língua Portuguesa deve ser realizado por banca examinadora de amplo conhecimento dessa função, constituída por docentes ouvintes e intérpretes de Libras

**QUESTÃO 50**

Para os fins deste Decreto, considera-se pessoa surda aquela que, por ter perda auditiva, compreende e interage com o mundo por meio de experiências visuais, manifestando sua cultura principalmente pelo uso da Língua Brasileira de Sinais - Libras. Este e outros artigos constituem o Decreto 5.626 de 22 de dezembro de 2005.

O decreto delibera, dentre outras disposições, sobre:

- A) O papel do poder público e das empresas que detêm concessão ou permissão de serviços públicos, no apoio ao uso e difusão da Libras, a garantia do direito à educação das pessoas surdas ou com deficiência auditiva e a garantia do direito ao benefício de prestação continuada das pessoas surdas ou com deficiência auditiva
- B) A inclusão da Libras como disciplina curricular, a formação do professor de Libras e do instrutor de libras e do uso e a difusão da língua portuguesa para o acesso das pessoas ouvintes à educação
- C) A formação do tradutor e intérprete de inglês - língua portuguesa, a garantia do direito à educação das pessoas surdas ou com deficiência auditiva e a garantia do direito à saúde das pessoas surdas ou com deficiência auditiva
- D) O papel do poder público e das empresas que detêm concessão ou permissão de serviços públicos, no apoio ao uso e difusão da Libras, a inclusão do português como disciplina curricular e a formação do professor de Libras e do instrutor de Libras
- E) A formação do professor de Libras e do instrutor de libras, a formação do tradutor e intérprete de libras - língua portuguesa e a garantia do direito à saúde das pessoas surdas ou com deficiência auditiva

**QUESTÃO 51**

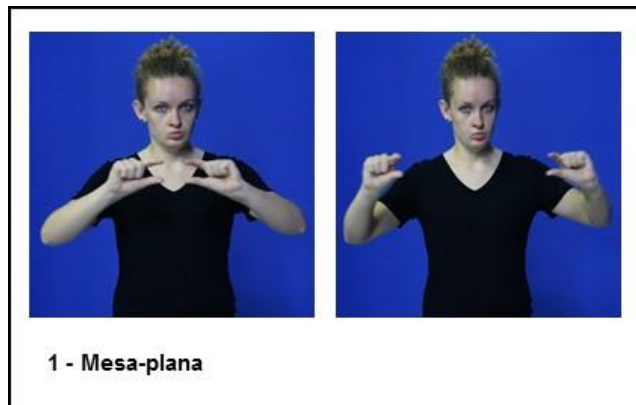
Os estudos das línguas de sinais se concentraram na fonologia desde Willian Stokoe em 1960, primeiro linguista a propor um modelo fonológico de análise das línguas de sinais a partir da Língua de Sinais Americana.

Stokoe apresenta um estudo das unidades de:

- A) Configuração de mão, Movimento, Locação, Ponto de articulação e Expressão não manual
- B) Configuração de mão, Movimento, Ponto de articulação, Orientação da palma da mão e Expressão não manual
- C) Configuração de mão, Locação e Orientação da palma da mão
- D) Configuração de mão, Movimento e Locação
- E) Configuração de mão, Movimento, Locação e Orientação da palma da mão

**QUESTÃO 52**

Os classificadores envolvem uma categoria polimórfica específica das línguas de sinais. Esse tipo de produção abrange uma combinação de morfemas altamente complexos simultaneamente articulados. As descrições de classificadores apresentam três diferentes tipos, conforme as imagens a seguir:



Estes tipos podem ser classificados respectivamente como classificadores:

- A) De tamanho e forma, de manipulação e de entidade
- B) De objetos, de ações e de pessoas
- C) De simetria, de dominância e de cruzamento
- D) De nomes, verbos e pronomes
- E) De concretos, abstratos e espaciais

**QUESTÃO 53**

Em estruturas topicalizadas na Libras, nas quais o objeto é introduzido inicialmente para informar o que está sendo falado para, só então, a sentença ser apresentada, normalmente o objeto está associado a uma marca não manual de tópico, representada:

- A) Pela suspensão dos ombros
- B) Pela elevação das sobrancelhas
- C) Pelo direcionamento do tronco em direção ao sinal
- D) Pela contração dos lábios
- E) Pela inclinação lateral da cabeça

**QUESTÃO 54**

Há na Libras, assim como nas demais línguas naturais, processos semânticos de categorização. Um sinal como FRUTA pode englobar diversos outros sinais como MELANCIA, BANANA, MAÇÃ etc.

Neste caso, podemos classificar FRUTA em relação a estes sinais como um:

- A) Hipônimo
- B) Parônimo
- C) Merônimo
- D) Hiperônimo
- E) Sinônimo

**QUESTÃO 55**

Uma pessoa com surdocegueira tende a aprender a usar os sentidos remanescentes ou os resíduos auditivos e visuais a fim de estabelecer um meio de comunicação. Como visto, não necessariamente deve ser diagnosticada a surdez profunda ou severa, muito menos a cegueira aguda ou profunda, mas sim, pode-se caracterizar a deficiência a partir de graves perdas da visão e da audição, levando o sujeito a desenvolver variadas possibilidades para comunicação, favorecendo seu desenvolvimento nas atividades do seu dia a dia, bem como lazer, educação, trabalho e vida social.

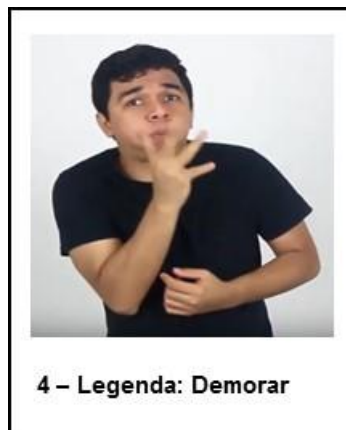
Sobre o trabalho de tradução-interpretação para este público, podemos afirmar que:

- A) Apesar de não haver uma legislação que contemple este profissional, muitos intérpretes buscam ter uma formação específica para estabelecer um padrão de atuação
- B) O intérprete, além de ser um canal de comunicação entre o surdocego e o meio no qual ele está inserido, tem o papel fundamental de compreender a mensagem, extrair o conteúdo linguístico e contextualizar o sentido na língua utilizada pelo receptor, o surdocego
- C) O intérprete deve estar previamente ciente das intenções e desejos do surdocego para que, em dada situação que exija uma tomada de decisão, o profissional possa decidir o que pode vir a ser melhor para o surdocego
- D) O intérprete deve estar atento às questões relacionadas à comunicação do surdocego, não se atendo a outros pormenores, como a locomoção e interação
- E) Não é papel intérprete mediar a comunicação entre surdos e surdoscegos quando os dois sabem Libras, pois esta interação deve ser autônoma, o que fortalece a identidade surda do surdocego

**QUESTÃO 56**

No que se refere às expressões faciais na Libras, podemos dizer que a parte inferior do rosto codifica modificações em nível lexical; no caso dos verbos, informações adverbiais.

Um exemplo encontrado em Libras de modificação verbal é a marcação por meio do inflar de bochechas, conforme o exemplo a seguir:



(Fonte: [https://www.youtube.com/watch?v=d\\_HepT8fZQY](https://www.youtube.com/watch?v=d_HepT8fZQY))

Este marcador atribui ao léxico:

- A) Número
- B) Emoção
- C) Gênero
- D) Pessoa
- E) Intensidade

**QUESTÃO 57**

Os códigos de ética do profissional intérprete mais recentes apresentam visões de %fidelidade+ (APILRJ), %equivalência linguística e extralinguística+ (AGILS) e %equivalência de sentido+ (FEBRAPILS), nos quais já se fazem ecoar, mesmo que de maneira tênue e instável, os mais recentes desdobramentos das teorias de linguagem e tradução contemporâneas.

Neste sentido, tais códigos:

- A) Discutem e relativizam a fidelidade, introduzindo questões como contextualização, função da tradução, características do público-alvo e questões culturais
- B) Entendem a %fidelidade+ como a característica principal do tradutor intérprete, de tal forma que, quando o intérprete não é fiel à mensagem que está sendo passada de maneira literal, isto se configura como um desserviço à comunidade surda
- C) Encaram a fidelidade com um conceito ultrapassado, já que o intérprete, principalmente o intérprete educacional, tem autonomia para fazer escolhas que tornem a interpretação clara, mesmo que isto se distancie demasiadamente do texto fonte
- D) Tratam a questão da fidelidade como relativo a cada intérprete. Desta forma, há intérprete que encaram a fidelidade como algo substancial, enquanto que há intérpretes que não levam em conta a fidelidade no momento da interpretação. O intérprete, portanto, deve





ter autonomia para se guiar pelos seus próprios posicionamentos

- E) Chegam à conclusão de que a fidelidade é inalcançável, portanto, não deve ser levada em conta no momento da tradução

#### QUESTÃO 58

As expressões não manuais são elementos que atuam em articulação com os elementos manuais na Libras para gerar significados.

São expressões não manuais, dentre outros:

- A) A mão não dominante, a boca e a sobrancelha
- B) O movimento das pernas, o tronco, a bochecha e a cabeça
- C) A cabeça, o tronco e os olhos
- D) Os ombros, o quadril e a língua
- E) O tórax, a testa e o queixo

#### QUESTÃO 59

O congresso de Milão aconteceu em 1880 e reuniu os intelectuais da época em um evento que teria consequências terríveis para as comunidades surdas do mundo todo. Nessa ocasião ficou demonstrado que os surdos não tinham problemas fisiológicos em relação ao aparelho fonador e emissão de voz, fato esse do qual derivou a premissa básica: os surdos não têm problemas para falar.

Baseando-se nessa premissa, a comunidade científica da época impôs que:

- A) Os surdos deveriam ser submetidos a procedimentos cirúrgicos na tentativa de que pudessem ouvir. Apesar da eficácia destas cirurgias em diversos países, muitos surdos não resistiam às inúmeras cirurgias, o que acarretou na proibição destes procedimentos pela ONU
- B) As línguas de sinais fossem utilizadas para apoiar o ensino da língua oral, uma vez que a finalidade da educação de surdos, a partir do congresso, passa a ser a normatização da comunidade surda, tornando-os falantes de línguas orais como os ouvintes
- C) A língua oral fosse utilizada juntamente com a língua de sinais no processo de ensino-aprendizagem dos surdos. Adota-se então o método de Comunicação Total
- D) As línguas de sinais fossem definitivamente banidas das práticas educacionais e sociais dos surdos. Adotou-se o método de oralização
- E) As línguas de sinais fossem banidas na alfabetização das crianças surdas, sendo substituída pelo método oral. Somente nas séries superiores, os professores poderiam utilizar as línguas de sinais para ensinar os conteúdos escolares

#### QUESTÃO 60

O atual Instituto Nacional de Educação de Surdos (INES) foi criado em meados do século XIX por iniciativa do surdo francês E. Huet, tendo como primeira denominação Collégio Nacional para Surdos-Mudos, de ambos os sexos. O colégio começou a funcionar em 1º de janeiro de 1856, mesma data em que foi publicada a proposta de ensino apresentada por Huet. Essa proposta continha as disciplinas de Língua

Portuguesa, Aritmética, Geografia, História do Brasil, Escrituração Mercantil, Linguagem Articulada, Doutrina Cristã e Leitura sobre os Lábios.

Ainda sobre o INES, assinale a alternativa correta:

- A) E. Huet realizou estudos no Instituto Nacional dos Surdos de Paris. Ao finalizar os estudos, partiu para o Brasil para fundar o que seria a primeira escola para surdos na América, o INES
- B) A língua de sinais praticada pelos surdos no Instituto . de forte influência francesa, em função da nacionalidade de Huet . foi espalhada por todo Brasil pelos alunos que regressavam aos seus Estados ao término do curso
- C) O INES foi responsável pela chegada da Libras ao Brasil. Antes disso, outros sistemas gestuais já existiam, espalhados pelo Brasil, e os surdos se comunicavam através dos gestos com familiares e amigos. A partir do ensino da Libras pelo INES, os surdos começaram a desenvolver uma língua, de fato
- D) O INES é referência em educação de surdos no Brasil desde a sua inauguração, por levar em conta a língua de sinais, não se deixando influenciar por modelos de educação que se distanciam da Libras, como o Oralismo, por exemplo
- E) Em 1980, o INES fechou as portas, devido às decisões tomadas no Congresso de Milão, referentes à proibição do uso das línguas de sinais. Somente em 26 de setembro de 1930, com o fim da república velha, o INES foi reinaugurado pelo então presidente Getúlio Vargas



## ATENÇÃO!

O **candidato** está **proibido** de **destacar** esta folha com o **gabarito**, sob pena de **eliminação** do processo. Somente o **Fiscal de Sala** está autorizado a fazer isso no momento da saída do candidato em definitivo do Local de Prova.

GABARITO DO CANDIDATO																			
1	2	3	4	5	6	7	8	9	10	11	12	13	14	15	16	17	18	19	20
21	22	23	24	25	26	27	28	29	30	31	32	33	34	35	36	37	38	39	40
41	42	43	44	45	46	47	48	49	50	51	52	53	54	55	56	57	58	59	60

### EDITAL Nº 044/2019 Ë Ufal

8.1 A COPEVE/UFAL divulgará o gabarito preliminar, juntamente com as Provas Objetivas, no endereço eletrônico [www.copeve.ufal.br](http://www.copeve.ufal.br), na data provável de 13/08/2019, a partir das 21h00.

**GABARITO OFICIAL**

[www.copeve.ufal.br](http://www.copeve.ufal.br)

# REALIZAÇÃO



*Você confia no resultado!*

