



# Serviço Público Federal

## UNIVERSIDADE FEDERAL DE ALAGOAS

PROVA TIPO

# 4

Cargo de Nível Médio:

**COD 04 É ASSISTENTE EM ADMINISTRAÇÃO**

**Provas de Português, Raciocínio Lógico, Noções de Administração Pública e Conhecimentos Específicos.**

# 2019

Concurso Público Ufal

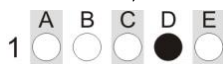
Edital nº 044/2019



### CADERNO DE QUESTÕES

#### INSTRUÇÕES GERAIS

1. Este **Caderno de Questões** somente deverá ser aberto quando for autorizado pelo **Fiscal**.
2. Antes de iniciar a prova, confira se o tipo da prova do **Caderno de Questões** é o mesmo da etiqueta da banca e da **Folha de Respostas** de questões objetivas.
3. Ao ser autorizado o início da prova, verifique se a numeração das questões e a paginação estão corretas. Verifique, também, se contém **60 (sessenta)** questões objetivas com 5 (cinco) alternativas cada. Caso contrário, comunique imediatamente ao Fiscal.
4. O tempo disponível para esta prova é de **4 horas**. Faça-a com tranquilidade, mas **controle seu tempo**. Esse **tempo** inclui a marcação da **Folha de Respostas** de questões objetivas.
5. Você somente poderá sair em definitivo do Local de Prova depois de decorridas **2h30min** do início da aplicação.
6. Na **Folha de Respostas** de questões objetivas, confira seu nome, número do seu documento de identificação, tipo de prova e cargo escolhido.
7. Em hipótese alguma lhe será concedida outra **Folha de Respostas** de questões objetivas.
8. Preencha a **Folha de Respostas** de questões objetivas utilizando caneta esferográfica de tinta azul ou preta. Na **Folha de Respostas** de questões objetivas, preencha completamente o círculo correspondente à alternativa escolhida, conforme o modelo:



9. Será atribuído o valor ZERO à questão que contenha na **Folha de Respostas** de questões objetivas: dupla marcação, marcação rasurada, emendada ou com %+, não preenchida totalmente ou que não tenha sido transcrita.
10. A correção da prova objetiva será efetuada de forma eletrônica, considerando-se apenas o conteúdo da **Folha de Respostas** de questões objetivas.
11. Caso a Comissão julgue uma questão como sendo nula, os pontos serão atribuídos a todos os candidatos.
12. Não será permitida qualquer espécie de consulta.
13. Ao terminar a prova, **devolva** ao **Fiscal** de **Sala** este **Caderno de Questões**, juntamente com a **Folha de Respostas** de questões objetivas, e **assine** a **Lista de Presença**.
14. Na sala que apresentar apenas 1 (um) Fiscal, os 3 (três) últimos candidatos somente poderão ausentar-se da sala juntos, após a **assinatura** da **Ata de Encerramento** de provas.
15. **Assine** este **Caderno de Questões** e **coloque** o número do seu documento de identificação (RG, CNH, outros).

**Boa Prova!**

Nº do documento de identificação (RG, CNH, outros):

Assinatura do(a) candidato(a):

Maceió, 11 de agosto de 2019.





**PORTUGUÊS**

**QUESTÃO 01**

Quando invés de ser um atleta de comportamento correto dentro e fora dos gramados, quer dizer, um profissional que se define antes de mais nada por suas ações sensatas, o ídolo parece sucumbir a atitudes que acabam manchando sua imagem pública.

Sem alterar o sentido do trecho, as expressões destacadas podem ser substituídas por uma das alternativas a seguir. Assinale-a.

- A) Apesar de . ou seja . ao menos
- B) A fim de . bem como . principalmente
- C) Além de . aliás . assim
- D) Em vez de . afinal . até mesmo
- E) Ao contrário de . isto é . sobretudo

**QUESTÃO 02**

Assinale a opção que apresenta acentuação correta:

- A) Individualísmo, flores, categoría, funil
- B) Ruína, âmago, numerário, indivíduo
- C) Idéia, ultimato, area, relógio
- D) Efeméride, interêsse, raiz, antítese
- E) Língua, princesa, burguês, saúde

**QUESTÃO 03**

A única opção em que a concordância verbal pode se dar no singular ou no plural:

- A) A maioria dos alunos prefere aulas com uso de tablets e celulares
- B) 100% dos professores de nossa Escola foram selecionados através de concurso público
- C) A escola, os professores, a turma, tudo agradeu o novo Diretor
- D) Os Estados Unidos possuem grande contingente de alunos estrangeiros em suas Universidades
- E) Faz 22 anos que aconteceu o primeiro Enem

**QUESTÃO 04**

Nunca é tarde. O depois é o agora. O sempre, o depois. O sucesso é o presente que se investe no futuro. Nunca é tarde para quem faz do agora, o depois. O nunca já se foi, num começo que chegou. (...)

(Disponível em [www.pensador.com/ator/Gleidsonmelo](http://www.pensador.com/ator/Gleidsonmelo), acesso em 22.06.19).

Considerando que as palavras são categorizadas conforme seu uso, no texto acima os termos "depois", "agora" e "sempre", normalmente advérbios, são utilizadas com o artigo definido "o", sendo, portanto, classificados como:

- A) Adjetivos
- B) Adjuntos Adverbiais
- C) Advérbios de Tempo
- D) Substantivos
- E) Sujeitos

**QUESTÃO 05**

De repente, não mais que uma tarde quase quebrando de tão clara,  
você chegou na minha saudade.

(Disponível em [www.pensador.com/Caio\\_Fernando\\_Abreu](http://www.pensador.com/Caio_Fernando_Abreu), acesso em 23.06.19).

Assinale a afirmativa verdadeira referente ao verso acima:

- A) O ato de lembrar durou a tarde inteira
- B) Era uma tarde de muito sol
- C) O poeta recebeu uma visita em casa
- D) A saudade atormentava o poeta
- E) Os verbos indicam ação denotativa

**QUESTÃO 06**

Assinale a opção em que o uso da conjunção "mas" e do advérbio "mais" não está correto:

- A) Só tenho você, mais ninguém, mas não quero depender de você
- B) Com a divulgação das mensagens, não haverá mais mistério
- C) Cada vez mas se valorizam as escolas, mais faltam recursos mais robustos
- D) Chegaram fora do horário estabelecido. Mais ainda, não trouxeram o material. Mas puderam entrar
- E) Está mais do que evidente a fragilidade das provas, mas ainda assim o réu foi condenado

**QUESTÃO 07**

A polícia \_\_\_\_\_ os delinquentes e não apareceu quem \_\_\_\_\_.

Complete corretamente a frase com os verbos de uma das opções:

- A) Detivera . os defendesse
- B) Detera . lhes defendesse
- C) Detivera . defenderia eles
- D) Detera . os tivesse defendido
- E) Detiveram . os defendessem

**QUESTÃO 08**

Marque a opção em que a regência verbal não está correta, sob a norma culta da Língua.

- A) Assisti a um filme ótimo
- B) Há muito que não o vejo
- C) Esqueceram-se de tudo
- D) Eu lhe estimo muito
- E) Prefiro ganhar a perder



### QUESTÃO 09

Atentou contra a existência  
Num humilde barracão  
Joana de tal, por causa de tal João  
(...)  
Errou na dose  
Errou no amor  
Joana errou de João  
Ninguém notou  
Ninguém morou na dor que era o seu mal  
A dor da gente não sai no jornal+

(Notícia de Jornal, samba de Haroldo Barbosa e Luiz Reis, gravado por Chico Buarque, 1975).

Assinale a afirmativa que está em desacordo com o conteúdo dos versos:

- A) Tal+ usado como sobrenome indica que Joana era apenas mais uma mulher sem visibilidade social
- B) Dramas suburbanos como esse não têm destaque no noticiário
- C) Joana tentou tirar a própria vida por causa de uma desilusão amorosa
- D) Joana vivia seu drama pessoal sem que ninguém percebesse
- E) Joana atentou contra a vida de João

### QUESTÃO 10

Não são antônimos:

- A) Habitável . Inóspito
- B) Belicoso . Dócil
- C) Apto . Adequado
- D) Polido . Áspero
- E) Comedido . Imoderado

### QUESTÃO 11

Aprende, homem, no refúgio!  
Aprende, homem, na prisão!  
Mulher na cozinha, aprende!  
Aprende, sexagenário!  
Tens de assumir o comando!  
Busca a escola, tu que não tens casa!  
Cobre-te de saber, tu que tens frio!  
Tu que tens fome, agarra o livro, é uma arma  
Tens de assumir o comando!+

(Bertold Brecht)

Marque a alternativa que contém a ideia central do autor:

- A) Mesmo nas vicissitudes da vida, nunca se deve deixar de aprender
- B) A aprendizagem é mais importante do que ter o comando
- C) Um idoso só deve aprender se quiser ainda ser protagonista
- D) O livro não pode ser comparado a uma arma
- E) Quem não tem casa pode morar na Escola

### QUESTÃO 12

lá em Minas, ainda criança, após o jantar, juntava-me aos grandes que contavam casos. Mesmo menino eu conseguia perceber as enormes mentiras que eram pregadas. Não me recordo, entretanto, de jamais haver ouvido alguém dizer: isto é mentira+. Ao contrário. A reação própria e esperada frente a uma despropositada composição verbal foi sempre: Mas isto não é nada+. E daí o novo contador prosseguia para construir a sua coisa.+  
(Alves, Rubem. Conversas com quem gosta de ensinar, 23. Edição, 1989, pág.66).

Com base no texto, assinale a única alternativa que não corresponde a verdade:

- A) A palavra coisa+(no final) é um caso de polissemia
- B) A coesão textual se dá principalmente pelo uso de conjunções e advérbios
- C) O autor chama a despropositada composição verbal+ de coisa+, ou seja, a estória falaciosa
- D) As aspas ao longo da narrativa indicam fala de personagem
- E) Os conectivos utilizados ajudam principalmente a estabelecer a coerência das ideias

### QUESTÃO 13

A intervenção da polícia não acalmou os ânimos. Foi, antes, o estopim do tumulto+.

O termo grifado corresponde a:

- A) De início
- B) De fato
- C) Ao contrário
- D) De propósito
- E) Anteriormente

### QUESTÃO 14

Assinale a alternativa em que o segundo verbo não apresenta prefixo indicando sentido oposto:

- A) Lembrar . Deslembrar
- B) Ferir . Inferir
- C) Emigrar . Imigrar
- D) Empregar . Desempregar
- E) Validar . Invalidar

### QUESTÃO 15

Os resultados superaram a expectativa.

Em relação ao sentido da frase, assinale a opção verdadeira.

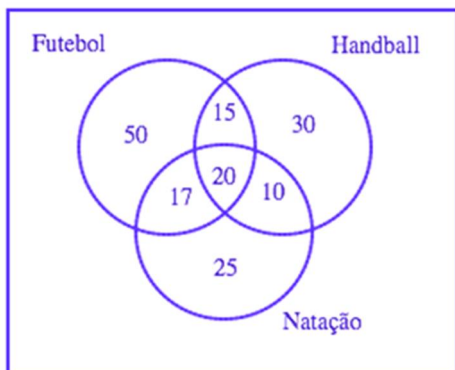
- A) Deixou de ocorrer a superação da previsão
- B) Os resultados ratificaram a expectativa
- C) A expectativa superestimou os resultados
- D) A expectativa foi superada pelos resultados
- E) Houve equilíbrio entre previsão e resultados



## RACIOCÍNIO LÓGICO

### QUESTÃO 16

Uma escola está fazendo o levantamento da quantidade de alunos que praticam esportes, a fim de organizar um campeonato. Dentre os esportes praticados por alunos, os de maior prática são futebol, *handball* e natação. O resultado da pesquisa está indicado no diagrama abaixo, onde os números simbolizam as quantidades de alunos que praticam os esportes mencionados.



Baseado nas informações do diagrama acima, quantos alunos praticam, respectivamente, futebol, *handball* e natação?

- A) 102, 75 e 72.
- B) 102, 55 e 72.
- C) 50, 30 e 25.
- D) 92, 75 e 72.
- E) 102, 75 e 52.

### QUESTÃO 17

Dois amigos ganharam, juntos, apenas um vale brinde numa loja de sapatos. A fim de decidir de forma justa quem ficaria com o vale brinde, eles resolveram inventar um jogo: pegaram uma vasilha escura e colocaram, dentro dela, 10 bolas azuis e 1 bola vermelha. O dono da loja segurava a vasilha e, a pessoa que tirasse a bola vermelha ao escolher uma bola aleatória de dentro da vasilha, venceria o jogo. Assim, o jogo começa e o primeiro amigo retira uma bola da vasilha. Assumindo que a primeira bola retirada não fosse vermelha, sem reposição, o segundo amigo retira outra bola da vasilha. O jogo continua, até que um dos dois retirem a bola vermelha e ganhe o vale brinde.

De acordo com as informações acima, as probabilidades do primeiro e do segundo amigo terem retirado a bola vermelha na primeira etapa do jogo descrita anteriormente são, em porcentagem, aproximadamente:

- A) 0,09% e 0,1%, respectivamente
- B) 9,09% e 9,09%, respectivamente
- C) 10% e 10%, respectivamente
- D) 9,09% e 10%, respectivamente
- E) 10% e 9,09% respectivamente



**QUESTÃO 18**

João e Maria brincavam de adivinhar um número inteiro positivo  $n$ . João diz a Maria que  $n$  é um número perfeito quando a soma de seus divisores é igual ao dobro dele.

Sendo  $n$  maior do que 200 e menor do que 600, o número que Maria pensou foi:

- A) 490
- B) 394
- C) 496
- D) 386
- E) 290

**QUESTÃO 19**

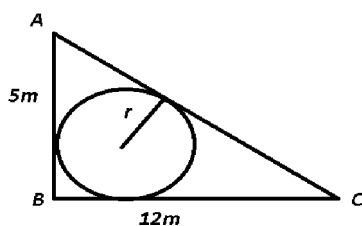
O Sr. Progressão soltou 45 bolinhas de borracha ao solo, uma de cada vez e verificou que ao bater no solo e voltar, a primeira bolinha atingiu uma altura de 4cm, a segunda 6cm, a terceira 11cm, a quarta 19cm, e assim ele fez até a última bolinha.

A altura atingida pela última bolinha em decâmetros é:

- A) 2,974 dam
- B) 2,864 dam
- C) 2,93 dam
- D) 2,82 dam
- E) 2,776 dam

**QUESTÃO 20**

Um agricultor deseja colocar uma cisterna cilíndrica de 0,5 m de altura sobre um terreno que tem a forma de triângulo retângulo. A tampa da cisterna corresponde a um círculo que tangencia os três lados do terreno conforme figura a seguir.



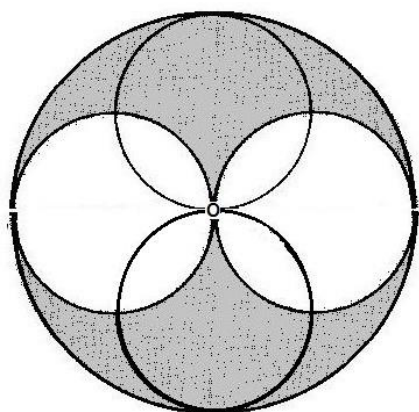
Considerando o número ( $\pi$ ), então o volume total de água, em litros, será de:

- A) 5.280 l
- B) 4.280 l
- C) 3.280 l
- D) 2.280 l
- E) 6.280 l



QUESTÃO 21

É possível hoje em alguns jogos eletrônicos, através de um dispositivo chamado *kinect*, interagir com o jogo sem precisar do controle, ou seja, apenas com os movimentos do próprio corpo. Um jogador participa de um jogo o qual consiste em ricochetear bolas sobre alvos em forma de figuras geométricas. A figura 1 mostra o momento em que um jogador acerta quatro bolas em uma figura geométrica na forma de uma circunferência. Considere as quatro circunferências internas tangentes duas a duas entre si no ponto O centro da maior circunferência e o diâmetro das circunferências internas como sendo  $D = \frac{a}{3}$



A área da região sombreada em função de  $a$  é dado por:

A)  $S = \frac{5\pi a^2}{18}$

B)  $S = \frac{\pi a^2}{18}$

C)  $S = \frac{\pi a^2}{9}$

D)  $S = \frac{\pi a^2}{6}$

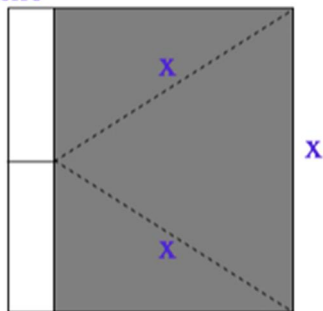
E)  $S = \frac{2\pi a^2}{9}$



### QUESTÃO 22

Uma placa de metal com formato retangular é presa por uma de suas pontas no ponto médio de uma barra de ferro, como mostra a figura abaixo.

barra de ferro



placa de metal

De acordo com os dados acima, se fizermos uma rotação completa  $360^\circ$  em torno da barra de ferro, obteremos:

- A) Um cilindro de raio  $\frac{x\sqrt{3}}{2}$ , área da base  $\frac{3\pi x^2}{4}$  e volume  $\frac{3\pi x^3}{4}$
- B) Um cone de raio  $\frac{x\sqrt{3}}{2}$ , área da base  $\frac{3\pi x^2}{4}$  e volume  $\frac{3\pi x^3}{4}$
- C) Um prisma de raio  $\frac{x\sqrt{3}}{2}$ , área da base  $\frac{3\pi x^2}{4}$  e volume  $\frac{3\pi x^3}{4}$
- D) Um cilindro de raio  $\frac{3\pi x^2}{4}$  e volume  $\frac{x^3\sqrt{3}}{4}$
- E) Um prisma de volume  $\frac{x^3\sqrt{3}}{4}$  e área da base  $\frac{3\pi x^2}{4}$

### QUESTÃO 23

Num jantar entre amigas, Carla, Priscila e Joana estão tomando, cada uma, um único tipo de vinho. Sabemos apenas que uma delas toma somente vinho tinto, outra só toma vinho branco e a outra toma apenas vinho rosé.

Dentre as três afirmações a seguir, apenas uma é correta:

- I . Carla toma vinho branco  
II . Priscila não toma vinho rosé  
III . O vinho branco não é bebido por Joana

De acordo com o contexto acima:

- A) Priscila toma vinho branco  
B) Joana toma vinho rosé  
C) Carla toma vinho rosé  
D) Carla toma vinho branco  
E) Priscila não toma vinho tinto





**QUESTÃO 24**

Uma família composta por pai, mãe, filho e duas filhas aguarda o atendimento na fila de um restaurante, quando o pai lança um desafio.

De quantas maneiras, os cinco elementos da família podem ser colocados em fila, de modo que as duas filhas não fiquem juntas?

- A) 120
- B) 48
- C) 168
- D) 72
- E) 114

**QUESTÃO 25**

Um certo mestre ensinando a seu pupilo sequências de números reais, pediu que o pupilo escrevesse a seguinte sequência  $a_n = (4, 10, 18, 28, 40, \dots)$ . Então, o mestre falou que o pupilo passaria no teste de conhecimento sobre sequências caso ele encontrasse  $a_{101}$ .

Sabendo que o pupilo foi aprovado no teste,  $a_{101}$  vale:

- A) 10.500
- B) 10.504
- C) 10.496
- D) 10.492
- E) 10.488



## NOÇÕES DE ADMINISTRAÇÃO PÚBLICA

### QUESTÃO 26

Sabe-se que Sistema de Governo é o modo como se relacionam os poderes, principalmente o executivo e o legislativo.

Diante dessa afirmação é correto afirmar que:

- A) Parlamentarista: é um sistema de governo em que o poder legislativo proporciona a sustentação política para o poder executivo
- B) Presidencialista: é um sistema de governo em que o monarca, imperador ou rei, governa um país como chefe de Estado. O governo é vitalício, ou seja, até morrer ou abdicar. A transmissão de poder ocorre de forma hereditária (de pai para filho), portanto não há eleições para a escolha de um monarca
- C) Semipresidencialista: este sistema só pode funcionar em certas circunstâncias e em países com tradição de independência e experiência de autogoverno. É caracterizado juridicamente pela distinção de funções, mas sem a separação delas, salvo em relação ao Judiciário que é independente e especializado; todavia, as decisões sobre a elaboração das leis estão concentradas nas mãos da Assembleia
- D) Diretorial: é um modo de organização da estrutura política de um país que possui elementos de dois outros sistemas e tem sido utilizado por países como França, Finlândia e Portugal para garantir a governabilidade do país
- E) Monarquia: é um sistema de governo no qual o presidente é o Chefe de Estado e de Governo. Este presidente é o responsável pela escolha dos ministros que o auxiliam no governo

### QUESTÃO 27

De acordo com a Lei de Improbidade Administrativa (Lei 8.429/1992), quando o ato causar lesão ao patrimônio público ou gerar enriquecimento ilícito, caberá à autoridade administrativa responsável pelo inquérito:

- A) Denunciar à autoridade policial o ato ilícito
- B) Representar ao Ministério Público, para a indisponibilidade dos bens do indiciado
- C) Representar ao superior hierárquico do indicado para que tome as medidas judiciais para indisponibilidade dos bens
- D) Decretar administrativamente a indisponibilidade dos bens do indiciado
- E) Judicializar ação para indisponibilidade dos bens do indiciado

### QUESTÃO 28

A Lei 8.112/1990 aplica-se:

- A) Aos servidores públicos da administração direta federal, estadual, municipal e distrital
- B) Aos servidores públicos da administração federal, inclusive aos militares

- C) Aos servidores da administração direta federal, das autarquias federais e das empresas públicas e sociedades de economia mista
- D) Aos servidores públicos federais estáveis e terceirizados
- E) Aos servidores públicos da administração direta federal, das autarquias federais e das fundações federais de direito público

### QUESTÃO 29

Acerca dos poderes administrativos, é correto afirmar:

- A) o poder disciplinar não se submete aos princípios da ampla defesa e do contraditório
- B) o poder disciplinar não pode ter caráter discricionário
- C) a hierarquia é uma característica exclusiva ao exercício da função administrativa. No Legislativo e no Judiciário, a hierarquia concerne apenas as atividades atípicas administrativas
- D) o poder hierárquico possibilita apenas que os atos praticados sejam anulados quando ilegais, porém não permite aos superiores que revejam, por conveniência e oportunidade, os atos dos subordinados
- E) o poder de polícia não permite atuação discricionária

### QUESTÃO 30

É uma das formas de provimento de cargo público, assim prevista na Lei nº 8.112/90:

- A) Recondução
- B) Progressão
- C) Posse
- D) Aposentadoria
- E) Remoção

### QUESTÃO 31

O acordo firmado por entidades públicas de qualquer espécie, ou entre estas e organizações particulares, para realização de objetivos de interesse comum dos partícipes, trata-se de:

- A) Pregão Eletrônico
- B) Consórcio
- C) Assistência
- D) Convênio
- E) Concurso

### QUESTÃO 32

Os poderes administrativos são aqueles da administração pública para consecução de seus interesses visando o bem comum da coletividade.

A ordenação, coordenação, correção e controle dos atos administrativos internos da Administração é o objetivo de que poder?

- A) Poder vinculado.
- B) Poder disciplinar.
- C) Poder regulamentar.
- D) Poder discricionário.
- E) Poder Hierárquico.



### QUESTÃO 33

São medidas cautelares previstas pela Lei de Improbidade Administrativa (Lei 8.429/1992):

- A) Indisponibilidade de bens, recolhimento domiciliar noturno e fiança
- B) Afastamento do agente público, indisponibilidade de bens e sequestro
- C) Arresto, recolhimento domiciliar e fiança
- D) Arresto, fiança e afastamento do agente público
- E) Afastamento do agente público, prisão preventiva e fiança

### QUESTÃO 34

A Constituição Federal do Brasil afirma que todos têm o direito fundamental ao acesso a informações de seu interesse registradas em órgão público, observadas determinadas peculiaridades (art. 5º, inc. XXXIII). A Lei nº 12.527/2011 veio trazer eficácia a esse comando.

Sobre essa norma, uma de suas diretrizes é:

- A) Fomentar a divulgação de todas as informações contidas em assentamentos funcionais na mídia em geral
- B) Delegar aos gestores a responsabilidade para definir os critérios de acesso a informações sigilosas
- C) Os órgãos públicos não só podem, como devem divulgar informações de interesse público de ofício, independente de solicitações
- D) Propiciar o acesso a informações pessoais dos cidadãos para os agentes públicos
- E) Facilitar a quebra de sigilos bancário e fiscal em casos de fraude

### QUESTÃO 35

O Art. 32 da Lei nº 12.527/2011 (Lei de Acesso à Informação) versa sobre as condutas ilícitas que ensejam responsabilidades do agente público ou militar. De acordo com esse artigo da lei, analise as afirmativas abaixo e marque V para as alternativas verdadeiras e F para as falsas.

- I. fornecer informação requerida nos termos desta Lei, antecipar o seu fornecimento ou fornecê-la de forma correta, completa ou precisa.
- II. impor sigilo à informação para obter proveito pessoal ou de terceiro, ou para fins de ocultação de ato ilegal cometido por si ou por outrem.
- III. agir de boa fé na análise das solicitações de acesso à informação.
- IV. ocultar da revisão de autoridade superior competente informação sigilosa para beneficiar a si ou a outrem, ou em prejuízo de terceiros.
- V. destruir ou subtrair, por qualquer meio, documentos concernentes a possíveis violações de direitos humanos por parte de agentes do Estado.

A sequência correta de cima para baixo é:

- A) V, V, F, V, F
- B) F, F, V, V, V

- C) F, V, F, V, V
- D) F, V, F, F, V
- E) V, V, F, F, F

### CONHECIMENTOS ESPECÍFICOS

### QUESTÃO 36

Sabe-se que Mensagem é o instrumento de comunicação oficial entre os Chefes dos Poderes Públicos. Pode-se dizer que as mensagens mais usuais do Poder Executivo ao Congresso Nacional têm a finalidade de:

- A) Pedido de autorização para o Presidente ou o Vice-Presidente da República se ausentar do país por mais de 30 dias: Trata-se de exigência constitucional, e a autorização é da competência privativa do Congresso Nacional
- B) Encaminhamento de proposta de emenda constitucional, de projeto de lei ordinária, de projeto de lei complementar e os que compreendem tão somente plano plurianual e créditos adicionais
- C) Encaminhamento das contas referentes ao exercício anterior: O Presidente da República tem o prazo de 15 dias após a abertura da sessão legislativa para enviar ao Congresso Nacional as contas referentes ao exercício anterior, para exame e parecer da Comissão Mista permanente
- D) Indicação de autoridades: As mensagens que submetem ao Senado Federal a indicação de pessoas para ocuparem determinados cargos, tendo em vista que a Constituição atribui àquela Casa do Congresso Nacional competência privativa para aprovar a indicação. O curriculum vitae do indicado, assinado, com a informação do número de Cadastro de Pessoa Física, acompanha a mensagem
- E) Comunicação de veto: Dirigida ao Presidente do Senado Federal, a mensagem informa sobre a decisão de vetar, se o veto é imparcial, quais as disposições vetadas, e as razões do veto. Seu texto é publicado na parcialmente no Diário Oficial da União, ao contrário das demais mensagens, cuja publicação se restringe à notícia do seu envio ao Poder Legislativo

### QUESTÃO 37

Sobre os cuidados com arquivos especiais, assinale V para o item verdadeiro e F para o falso.

- I. Arquivo de Recorte de Jornal: os recortes de jornais são arquivados, por assunto, podendo-se aplicar qualquer um dos métodos usuais, ou seja, o dicionário, o enciclopédico, ou decimal. Desaconselha-se a colagem do recorte em folhas de papel, a fim de facilitar o processo de microfilmagem, que exige uniformidade de coloração de papéis, bem como melhor aproveitamento dos fotogramas.
- II. Arquivo Fotográfico: Segundo orientação de Paes (2002) para se evitar a deterioração pela umidade e acidez, as fotografias devem ser acondicionadas em papel de pH neutro e guardadas em pastas suspensas, com suportes de plástico. Devem ser identificadas pelo mesmo código de assunto ou número de registro dado ao grupo de fotos que contêm e arquivadas pelo código de assunto principal ou em ordem numérica crescente.



- III. Arquivo de Catálogo Impresso: Além da correspondência e de outros documentos convencionais, as empresas possuem também impressos e catálogos produzidos ou não por elas, e que devem receber tratamento arquivístico. O arquivamento poderá ser feito por assunto, por nome das firmas ou por artigos referenciados nos catálogos.
- IV. Arquivo de fita magnética, filme e disco: Os procedimentos para o arquivamento de fitas áudio e vídeo magnético, filmes e discos, guardadas as particularidades de cada suporte, são muito semelhantes aos aplicados no arquivo fotográfico. Neste caso, o método de arquivamento mais indicado é o numérico simples. Cada rolo de fita ou filme, bem como cada disco, receberá um número de registro que os identificará e localizará no acervo.

A sequência correta de cima para baixo é:

- A) V, F, V, F  
B) F, F, V, F  
C) V, V, V, F  
D) F, V, F, F  
E) V, V, V, V

#### QUESTÃO 38

Sobre os bens patrimoniais da Ufal, é correto afirmar que:

- A) Os bens patrimoniais podem ser aplicados em: investimentos para valorização patrimonial, observadas as disposições legais em vigor e ouvido o Conselho Universitário; e inversões financeiras para obtenção de rendas, observadas as disposições legais e ouvido o Conselho Universitário
- B) A alienação e oneração de bens, bem como a aceitação de legados e doações à Universidade, não dependem de prévia autorização do Conselho Universitário, ouvido o Conselho de Curadores
- C) A aquisição de bens e valores pela Universidade depende de prévia autorização do Conselho Universitário, na qualidade de ordenador de despesa, observadas as disposições legais em vigor
- D) Constituem bens patrimoniais da Universidade: imóveis, móveis e semoventes; títulos e direitos; fundos especiais e recursos financeiros extra orçamentários; não estão incluídos os saldos de exercícios financeiros; e doações e legados de quaisquer espécies
- E) Os bens patrimoniais devem ser empregados na realização dos objetivos da Universidade, ou de outras destinações definidas pelo Reitor

#### QUESTÃO 39

Diante de sua natureza de instituição pública e gratuita, é correto afirmar que a Ufal observa o seguinte princípio e finalidade:

- A) Da gestão democrática e centralizada
- B) Do desenvolvimento científico, político, cultural, artístico e socioeconômico do País
- C) Da liberdade de expressão do pensamento, de criação, de difusão e dissociação do saber
- D) Da singularidade do conhecimento e do fomento à interdisciplinaridade
- E) Da articulação sistemática com as diversas instituições e organizações da sociedade

#### QUESTÃO 40

Sobre Orçamento Público é correto afirmar:

- A) A lei de diretrizes orçamentárias compreenderá as metas e prioridades da administração pública federal, excluindo as despesas de capital para o exercício financeiro subsequente
- B) A lei que instituir o plano plurianual estabelecerá, de forma regionalizada, as diretrizes, objetivos e metas da administração pública federal para as despesas de capital e outras delas decorrentes e para as relativas aos programas de duração continuada
- C) Os planos e programas nacionais, regionais e setoriais previstos nesta Constituição serão elaborados em consonância com o plano plurianual e apreciados pelo Presidente da República
- D) O projeto de lei orçamentária será acompanhado de demonstrativo regionalizado do efeito, sobre as receitas e despesas, decorrente de isenções, com exceção das anistias, remissões, subsídios e benefícios de natureza financeira, tributária e creditícia
- E) A lei orçamentária anual não conterá dispositivo estranho à previsão da receita e à fixação da despesa, incluindo-se na proibição a autorização para abertura de créditos suplementares e contratação de operações de crédito

#### QUESTÃO 41

Segundo Gart Capote, esta técnica permite identificar, desenhar, executar, documentar, medir, monitorar, controlar e melhorar, (...) para alcançar resultados consistentes e pertinentes com os objetivos estratégicos de cada organização.+

Esse conceito trata-se de:

- A) Gestão por Competências
- B) Gestão por Processo
- C) Gestão Estratégica
- D) Gestão por Resultados
- E) Indicadores de Desempenho

#### QUESTÃO 42

Quanto a forma e estrutura de uma Mensagem, é correto afirmar que:

- A) O texto deve ser iniciado a 3 cm do vocativo
- B) O local e a data devem ser posicionados a 2 cm do início do texto, alinhados à margem direita
- C) Deve conter o timbre do brasão em relevo branco
- D) A identificação do expediente, MENSAGEM Nº, deve ser alinhada à margem direita, no início do texto
- E) O vocativo deve ser alinhado à margem direita, de acordo com o pronome de tratamento e o cargo do destinatário

#### QUESTÃO 43

A Teoria Geral da Administração teve sua evolução baseada na resposta aos problemas organizacionais mais relevantes em cada época, quanto a isso é correto afirmar que:

- I. No início do século XX, Fayol e Taylor desenvolveram a Teoria Clássica e a Escola da Administração Científica;



- II. A Teoria Clássica proposta por Fayol tem ênfase na racionalização do trabalho dos operários e na definição dos princípios administrativos
- III. A Organização Racional do Trabalho (ORT) se fundamenta em: estudo dos tempos e movimentos; fragmentação das tarefas e especialização do trabalhador
- IV. A Teoria da Burocracia, proposta por Druker Newman, visa estabelecer uma série de normas e procedimentos para a organização, com alta divisão de responsabilidades e nível hierárquico definido
- V. A Teoria Neoclássica surgiu em decorrência dos ultrapassados conceitos definidos pela Teoria Clássica
- A) Somente a alternativa I está correta  
B) As alternativas II, III e V estão corretas  
C) As alternativas I e III estão corretas  
D) As alternativas III e IV estão corretas  
E) Somente a alternativa V está correta

#### QUESTÃO 44

Denominamos organização um grupo de pessoas que se constitui formalmente para atingir objetivos comuns (LACOMBE, 2009).

Visto isso, é correto afirmar que são características das organizações:

- A) As organizações funcionais são definidas como as estruturas de organização departamentalizadas pelo critério funcional: produção, comercialização, finanças e administração
- B) A teoria de sistemas baseia-se na ideia de que as organizações são entidades racionais e com propósitos de perseguir missões, metas e objetivos específicos. Enquanto, a teoria por metas entende que as organizações são entidades sociais existentes, assim funcionam para satisfazer as demandas desse ambiente
- C) A abordagem voltada para os *stakeholders* (partes interessadas) para a eficácia organizacional reconhece que a organização deve satisfazer a necessidade apenas do seu nicho e/ou público alvo
- D) A organização formal requer autoridade das pessoas que exercem o controle, divisão do trabalho e relações formais entre seus membros. Assim, não existem organizações informais no campo de estudo da administração
- E) O ambiente no qual a organização está inserida é conhecido como macroambiente e cabe a este estabelecer todas as informações necessárias para a definição das estratégias de curto e longo prazo da empresa

#### QUESTÃO 45

Em relação ao servidor estudante trazido pela Lei 8112/90, marque a alternativa correta:

- A) O servidor deverá demonstrar compatibilidade temática entre o curso que está frequentando e as atribuições do cargo para solicitar horário especial
- B) Serão descontadas do salário as horas em que o servidor esteja em aula e não compareça ao trabalho
- C) Será concedido horário especial ao servidor estudante, quando comprovada a incompatibilidade entre o horário

escolar e o da repartição, sem prejuízo do exercício do cargo

- D) A compensação de horário, que poderá ocorrer por causa das aulas que o servidor está frequentando, no órgão ou entidade não é obrigatória visto que é dever legal do poder público o incentivo aos servidores se qualificarem
- E) A compensação de horário poderá ocorrer em finais de semana e dias em que a repartição não funciona

#### QUESTÃO 46

De acordo com a Lei 8.112, de 1990, são formas de provimento de cargo público:

- A) a transferência, a recondução e o concurso interno  
B) a reintegração, a contratação direta e a ascensão  
C) a transferência, a ascensão e a readaptação  
D) a nomeação, a remoção e o concurso interno  
E) a nomeação, a reintegração e a readaptação

#### QUESTÃO 47

Todos os órgãos e entidades da Administração Pública Federal direta e indireta devem dispor de Código e Comissão de Ética, no intuito de consubstanciar o conceito de ética e as ações dos servidores.

É dever fundamental do servidor público:

- A) Respeitar à hierarquia, e não representar contra qualquer comprometimento indevido da estrutura em que se funda o Poder Estatal
- B) Participar dos movimentos e estudos que se relacionem com a melhoria do exercício de suas funções, tendo por escopo seu interesse pessoal
- C) Ser probo, reto, leal e justo, demonstrando toda a integridade do seu caráter, escolhendo sempre, quando estiver diante de duas opções, a melhor e a mais vantajosa para o bem do seu setor de trabalho
- D) Exercer com estrita moderação as prerrogativas funcionais que lhe sejam atribuídas, observando não mais que a melhoria do seu ambiente de trabalho

Abster-se absolutamente de exercer sua função, poder ou autoridade com finalidade estranha ao interesse público, mesmo que observando as formalidades legais e não cometendo qualquer violação expressa à lei

#### QUESTÃO 48

A tipologia das estruturas organizacionais pode ser dividida em três grupos, as clássicas, pós-clássicas e as modernas. Quanto aos tipos de estruturas presentes:

- I. Estrutura por Projetos  
II. Estrutura Matricial  
III. Estrutura Linear- funcional  
IV. Estrutura Colegiada/ Comissional  
V. Estrutura Divisionais

- ( ) Não se aplica a empresa como um todo, prazo de conclusão de acordo a atividade.
- ( ) Existem órgãos de linha (execução) e de assessoria (apoio) mantendo relação entre si.
- ( ) São aquelas em que atividades díspares, mas



- vinculadas a um objetivo final específico.
- ( ) Este tipo surgiu com o advento da tecnologia espacial.
- ( ) Não existe um único chefe tomando as decisões, mas vários membros que atuam nesse processo.

As alternativas estão corretamente dispostas de cima para baixo:

- A) I, II, III, IV, V  
B) II, III, V, IV, I  
C) III, I, II, V, IV  
D) I, III, V, II, IV  
E) V, IV, III, II, I

#### QUESTÃO 49

"O orçamento é, antes de tudo, um plano político. É o plano de ação governamental para um período porvindouro. É um programa de governo, proposto pelo executivo à aprovação do legislativo.+(Gaston Jése)

Quanto aos determinantes do Sistema Orçamentário Governamental é correto afirmar que:

- A) No orçamento público é fixada a receita, com base a arrecadação do exercício anterior, e previsto a despesa num determinado período de tempo
- B) Cabe ao gestor público cumprir as funções estabelecidas no processo orçamentário (concepção, execução e avaliação), podendo este ser alterado sempre que necessário
- C) O período no qual se executa o orçamento, após a sua aprovação, é conhecido como ano financeiro, devendo ser considerado sua vigência a partir da data de aprovação
- D) Os principais princípios que norteiam o orçamento público, segundo a Lei 4.320/64, são os da Anualidade, da Unidade e da Universalidade
- E) É função social e econômica do orçamento público seu caráter alocativa, distributiva, integrativa e estabilizadora

#### QUESTÃO 50

Acerca dos princípios fundamentais que regem a Administração Federal é correto afirmar que:

- A) Os princípios da ampla defesa e do contraditório não encontram previsão expressa na Constituição Federal de 1988
- B) O princípio da eficiência também se concretiza pelo cumprimento dos prazos determinados por lei
- C) Segundo o princípio da impessoalidade, a administração pública deve dispensar tratamento diferenciado aos particulares, levando em consideração as necessidades específicas de cada cidadão
- D) O princípio da moralidade está relacionado ao princípio da legalidade, de modo que todo ato administrativo considerado legal é considerado também um ato moral
- E) Os princípios da eficiência e da impessoalidade aplicam-se tão somente aos órgãos da administração direta, não sendo extensíveis aos órgãos da administração indireta

#### QUESTÃO 51

Sobre contratos administrativos, assinale a alternativa correta:

- A) A legislação brasileira proíbe, em regra, a rescisão unilateral do contrato por parte da administração pública. A única possibilidade de rescisão unilateral é em caso de comprovada fraude contratual
- B) Em regra, deve-se admitir a inclusão nos contratos administrativos de cláusulas que prevejam multa ou indenização, para o Poder Público, em caso de rescisão contratual
- C) É vedado ao contratado, na execução do contrato, subcontratar partes da obra ou do serviço
- D) A instauração de insolvência não se constitui motivo suficiente para que a administração rescinda o contrato
- E) A legislação brasileira permite que a administração pública conceda tratamento diferenciado para microempresas e empresas de pequeno porte nas contratações públicas

#### QUESTÃO 52

A respeito do estágio probatório e da estabilidade, assinale a alternativa correta:

- A) o servidor em cargo de provimento efetivo ficará sujeito a estágio probatório de vinte e quatro meses
- B) o servidor que não atendeu em seu estágio probatório aos seus deveres funcionais deverá ser exonerado, sem a necessidade de fundamentação do ato
- C) o servidor em estágio probatório pode exercer quaisquer cargos de provimento em comissão ou funções de direção, chefia ou assessoramento no órgão
- D) o servidor estável apenas perderá o cargo em virtude de sentença judicial transitada em julgado
- E) o estágio probatório protege o servidor contra a extinção do cargo

#### QUESTÃO 53

A evolução da administração pública é um processo de aperfeiçoamento dos serviços prestados pelo Estado à população, os quais visam suprir alguma deficiência de modelos empregados anteriormente, introduzindo novos conceitos ou mudando conceitos ineficientes e prejudiciais ao aparelho do Estado.

Diante dessa afirmação é correto afirmar que são modelos de administração pública:

- A) Gerencial, Patrimonialista e Burocrático
- B) Estruturado, Burocrático e Sintético
- C) Gerencial, Simplista e Burocrático
- D) Semiestruturado, Patrimonialista e Analítico
- E) Gerencial, Patrimonialista e Complacente



### QUESTÃO 54

Dentre as funções do Estado, tem-se a administrativa, executiva e a judicial. Atualmente, os doutrinadores discutem também a função política ou de governo.

Acerca dessa função, marque a alternativa correta:

- A) Essa função corresponde à atuação do Estado-Juiz que aplica a lei em caso de litígio, em um processo judicial
- B) Essa função corresponde à aplicação do direito a casos concretos em que a Administração figure como parte
- C) Declaração de Estado de sítio ou de guerra, iniciativa de leis, sanção e veto legislativo são funções políticas exercidas pelo governo federal
- D) A iniciativa de leis pelo chefe do Poder Executivo, a sanção, o veto, destituição de autoridades por crimes de responsabilidades, a decretação de Estado de Sítio, e a declaração de guerra são alguns exemplos dessa função
- E) Essa função corresponde ao dever de criar as leis, ou seja, de prescrever comandos jurídicos gerais e abstratos que veiculam a vontade dos representantes do povo, regulando o Estado, os cidadãos e as organizações públicas e privadas

### QUESTÃO 55

Segundo o art. 121 da Lei 8.112/90, o servidor responde civil, penal e administrativamente pelo exercício irregular de suas atribuições+.

Segundo as responsabilidades imputadas ao servidor, marque a alternativa correta:

- A) Tratando-se de dano causado a terceiros, o servidor responderá perante ao terceiro e a Administração
- B) O servidor somente responde civil, penal e administrativamente pelo exercício irregular de suas atribuições se cometer atos em benefício próprio
- C) Nenhum servidor poderá ser responsabilizado civil, penal ou administrativamente por dar ciência à autoridade superior ou, quando houver suspeita de envolvimento desta, a outra autoridade competente para apuração de informação concernente à prática de crimes ou improbidade de que tenha conhecimento, ainda que em decorrência do exercício de cargo, emprego ou função pública
- D) A responsabilidade civil decorre somente de ato comissivo e doloso, que resulte em prejuízo ao erário ou a terceiros. A omissão, tal como a culpa não geram responsabilidade civil
- E) As sanções civis, penais e administrativas poderão cumular-se, sendo independentes entre si. Assim, a responsabilidade administrativa do servidor não será afastada no caso de absolvição criminal que negue a existência do fato ou sua autoria

### QUESTÃO 56

Com relação ao afastamento para participação em Programa de Pós-Graduação *Stricto Sensu* instituído na Lei 8.112/90, marque a alternativa correta:

- A) Caso o servidor venha a solicitar exoneração do cargo, antes de cumprido o período de permanência previsto, deverá ressarcir o órgão ou entidade dos gastos com seu

aperfeiçoamento. Em caso de pedido de aposentadoria, não há período de permanência mínimo no cargo

- B) Os servidores beneficiados por estes afastamentos terão que permanecer no exercício de suas funções após o seu retorno por um período igual ao do afastamento concedido
- C) O servidor poderá cursar programa de pós-graduação *Stricto Sensu* desde que ocorra simultaneamente com o exercício do cargo ou mediante compensação de horário. Não é permitido se afastar do cargo efetivo com a respectiva remuneração
- D) Os programas de pós-graduação *Lato Sensu* equiparam-se aos *Stricto Sensu* para efeito de incidência do instituto tratado no enunciado
- E) Os afastamentos para realização de programas de pós-doutorado não são contemplados pelos institutos aqui discutidos

### QUESTÃO 57

Em relação às diárias instituídas na Lei 8.112/90, assinale o enunciado correto:

- A) Independentemente do afastamento exigir pernoite, as diárias são sempre pagas em sua totalidade
- B) Fará jus a diárias quando o servidor viaja para um município diverso do de sua lotação, ainda que dentro da mesma região metropolitana
- C) Se o servidor receber diárias, mas não realizar missão fora da sede por motivo que não deu causa, não fica obrigado a restituí-las
- D) O servidor que, a serviço, afastar-se da sede em caráter eventual ou transitório para outro ponto do território nacional ou para o exterior, fará jus a passagens e diárias destinadas a indenizar as parcelas de despesas extraordinária com pousada, alimentação e locomoção urbana
- E) Mesmo nos casos em que os afastamentos é uma decorrência normal do cargo, ao servidor ocupante deste é garantida a concessão de diárias para efeito de indenização com pousada, alimentação e locomoção urbana

### QUESTÃO 58

Segundo o art. 6º do regimento geral da UFAL: O Conselho Universitário é constituído de 02 (duas) Câmaras, sendo uma Acadêmica e outra Administrativa.+

Com base nas competências das Câmaras Administrativa e Acadêmica, assinale a alternativa correta:

- A) À Câmara Acadêmica compete aprovação do recebimento pela UFAL de subvenções, doações, heranças, legados e de cooperações financeiras resultantes de convênios com entidades públicas e privadas
- B) À Câmara Administrativa compete conhecer, analisar e deliberar sobre matérias concernentes ao ensino, à pesquisa e à extensão, especialmente as que versem sobre projetos pedagógicos de cursos de graduação e de pós-graduação
- C) À Câmara Acadêmica compete regulamentar as formas de acesso de estudantes à UFAL



- D) À Câmara Administrativa compete conhecer, analisar e deliberar sobre matérias concernentes à administração da Universidade, especialmente as que versem sobre a definição do quadro de pessoal docente e técnico-administrativo, ouvidas as unidades acadêmicas
- E) À Câmara Administrativa compete aprovar as linhas gerais dos programas de pesquisa e extensão

#### QUESTÃO 59

Com relação ao regime disciplinar discente instituído no Regimento Geral da UFAL, assinale a alternativa correta:

- A) Se o processo de disciplinar for passível de advertência, repreensão e suspensão de até 30 dias, a primeira instância ocorre no âmbito da Unidade Acadêmica ao qual o discente é vinculado
- B) É processado no âmbito da unidade acadêmica apenas os processos disciplinares discentes que possam resultar em advertência e repreensão, sendo a primeira feita verbalmente e em âmbito particular e a segunda, lida perante o Conselho da Unidade Acadêmica
- C) Se o processo de disciplinar for passível de suspensão e exclusão, será composta comissão de 03 (três) membros, designada pela Unidade Acadêmica com recurso para o Conselho da Unidade
- D) A suspensão implicará o afastamento do discente das aulas, por um período mínimo de 05 (cinco) e máximo de 90 (noventa) dias corridos. Porém, se o mesmo participar de programa de pesquisa na qualidade de bolsista, pode continuar frequentando o relacionado grupo
- E) Todos os processos disciplinares discentes serão processados no âmbito da Reitoria

#### QUESTÃO 60

Segundo o Regimento Geral da Ufal, a qual órgão compete apreciar e deliberar sobre os recursos interpostos contra decisão Conselhos das Unidades Acadêmicas?

- A) CONSUNI.
- B) Câmara Acadêmica.
- C) Câmara Administrativa.
- D) Reitor.
- E) Pro-Reitoria de Graduação . PROGRAD.



## ATENÇÃO!

O **candidato** está **proibido** de **destacar** esta folha com o **gabarito**, sob pena de **eliminação** do processo. Somente o **Fiscal de Sala** está autorizado a fazer isso no momento da saída do candidato em definitivo do Local de Prova.

GABARITO DO CANDIDATO																			
1	2	3	4	5	6	7	8	9	10	11	12	13	14	15	16	17	18	19	20
21	22	23	24	25	26	27	28	29	30	31	32	33	34	35	36	37	38	39	40
41	42	43	44	45	46	47	48	49	50	51	52	53	54	55	56	57	58	59	60

## EDITAL Nº 044/2019 Ë Ufal

8.1 A COPEVE/UFAL divulgará o gabarito preliminar, juntamente com as Provas Objetivas, no endereço eletrônico [www.copeve.ufal.br](http://www.copeve.ufal.br), na data provável de 13/08/2019, a partir das 21h00.

**GABARITO OFICIAL**

[www.copeve.ufal.br](http://www.copeve.ufal.br)

# REALIZAÇÃO

