



UNIVERSIDADE FEDERAL DE ALAGOAS  
Pró-reitoria de Gestão de Pessoas e do Trabalho

## CONCURSO PÚBLICO PARA TÉCNICO-ADMINISTRATIVO EM EDUCAÇÃO

PROVA TIPO

# 2

# 2016

Universidade  
Federal de Alagoas  
(Edital nº 32/2016)




Cargo (Nível Fundamental – NF):

### 05. AUXILIAR EM ADMINISTRAÇÃO

Provas de Português, Matemática,  
Noções de Administração Pública e Conhecimentos Específicos

#### CADERNO DE QUESTÕES

#### INSTRUÇÕES GERAIS

1. Este **Caderno de Questões** somente deverá ser aberto quando for autorizado pelo Fiscal.
2. Antes de iniciar a prova, confira se o tipo da prova do **Caderno de Questões** é o mesmo da etiqueta da banca e da **Folha de Respostas** de questões objetivas.
3. Ao ser autorizado o início da prova, verifique se a numeração das questões e a paginação estão corretas. Verifique também se contém **50 (cinquenta)** questões objetivas com 5 (cinco) alternativas cada. Caso contrário, comunique imediatamente ao Fiscal.
4. O tempo disponível para esta prova é de **4 horas**. Faça-a com tranquilidade, mas **controle seu tempo**. Esse **tempo** inclui a marcação da **Folha de Respostas** de questões objetivas.
5. Você somente poderá sair em definitivo do Local de Prova depois de decorridas **2 horas e 30 minutos** do início da aplicação.
6. Na **Folha de Respostas** de questões objetivas, confira seu nome, número do seu documento de identificação, tipo de prova e cargo escolhido.
7. Em hipótese alguma lhe será concedida outra **Folha de Respostas** de questões objetivas.
8. Preencha a **Folha de Respostas** de questões objetivas utilizando caneta esferográfica de tinta azul ou preta. Na **Folha de Respostas** de questões objetivas, preencha completamente o círculo correspondente à alternativa escolhida, conforme modelo:  

9. Será atribuído o valor ZERO à questão que contenha na **Folha de Respostas** de questões objetivas: dupla marcação, marcação rasurada, emendada ou com "X", não preenchida totalmente ou que não tenha sido transcrita.
10. A correção da prova objetiva será efetuada de forma eletrônica, considerando-se apenas o conteúdo da **Folha de Respostas** de questões objetivas.
11. Caso a Comissão julgue uma questão como sendo nula, os pontos serão atribuídos a todos os candidatos.
12. Não será permitida qualquer espécie de consulta.
13. Ao terminar a prova, **devolva** ao **Fiscal** de Sala este **Caderno de Questões**, juntamente com a **Folha de Respostas** de questões objetivas, e **assine a Lista de Presença**.
14. Na sala que apresentar apenas 1 (um) Fiscal, os 3 (três) últimos candidatos somente poderão ausentar-se da sala juntos, após a **assinatura** da **Ata de Encerramento** de provas.
15. **Assine** neste Caderno de Questões e **coloque** o número do seu documento de identificação (RG, CNH etc.).

Boa Prova!

Nº do doc. de identificação (RG, CNH etc.):

Assinatura do(a) candidato(a):

## PORTUGUÊS

### QUESTÃO 01



Disponível em: <<http://tirasarmandinho.tumblr.com/post/116050121519/tirinha-original>>. Acesso em: 12 jun. 2016.

Qual a alternativa que justifica corretamente o emprego das vírgulas da tirinha?

- A) Separar termos coordenados em enumeração.
- B) Separar orações coordenadas assindéticas.
- C) Isolar topônimos.
- D) Separar vocativo.
- E) Separar aposto.

### QUESTÃO 02

#### Sete anos de pastor Jacob servia

Luís de Camões

Sete anos de pastor Jacob servia  
Labão, pai de Raquel, serrana bela;  
Mas não servia ao pai, servia a ela,  
E a ela só por prêmio pretendia.

Os dias, na esperança de um só dia,  
Passava, contentando-se com vê-la;  
Porém o pai, usando de cautela,  
Em lugar de Raquel lhe dava Lia.

[...]

Disponível em: <<http://pensador.uol.com.br/frase/NTM2ODI4/>>. Acesso em: 11 jun. 2016.

Na linguagem do poema, há o predomínio do tempo verbal do modo indicativo

- A) presente.
- B) pretérito perfeito.
- C) futuro do pretérito.
- D) pretérito imperfeito.
- E) pretérito mais-que-perfeito.

### QUESTÃO 03

#### Nas ruas do Brás

O pai do meu pai era pastor de ovelhas numa aldeia bem pequena, nas montanhas da Galícia, ao norte da Espanha. Antes de o dia clarear, ele abria o estábulo e saía com as ovelhas para o campo. Junto, seu amigo inseparável: um cachorrinho ensinado. Numa noite de neve na aldeia, depois que os irmãos menores dormiram, meu avô sentou ao lado da mãe na luz quente do fogão a lenha:

– Mãe, eu quero ir para o Brasil, quero ser um homem de respeito, trabalhar e mandar dinheiro para a senhora criar os irmãos.

Ela fez o que pôde para convencê-lo a ficar. Pediu que esperasse um pouco mais, era ainda um menino, mas ele estava determinado:

– Não vou pastorear ovelhas até morrer, como fez o pai.

Mais tarde, como em outras noites de frio, a mãe foi pôr uma garrafa de água quente entre as cobertas para esquentar a cama dele:

– Doze anos, meu filho, quase um homem. Você tem razão, a Espanha pouco pode nos dar. Vá para o Brasil, terra nova, cheia de oportunidades. E trabalhe duro, siga o exemplo do seu pai.

Meu avô viu os olhos de sua mãe brilharem como líquido. Desde a morte do marido, era a primeira vez que chorava diante de um filho.

[...]

VARELLA, Dráuzio, *Nas ruas do Brás*. São Paulo: Cia das lettrinhas, 2000, p. 5.

A terceira fala do texto, marcada pela pontuação do discurso direto, indica

- A) a fala do narrador descrevendo o aquecimento das cobertas do filho pela sua mãe.
- B) a fala do narrador descrevendo o choro da mãe de seu avô.
- C) a fala do filho querendo sair de casa para trabalhar.
- D) a fala do filho afirmando não querer imitar o pai.
- E) o consentimento da mãe para a saída do filho.

### QUESTÃO 04

#### O nascimento de uma nação

O Brasil, cinco séculos depois, ainda é uma nação em gestação. A desigualdade social e de gênero, a ignorância, o preconceito racial e sexual e a violência ainda mancham nossas estatísticas de potência econômica regional, e ainda vão **fazê-lo** por muitas décadas. O que vai nos tornar uma sociedade mais justa, rica e bem educada no futuro são as medidas corretivas e preventivas que tomarmos hoje em nossas casas, escolas, empresas e instituições sociais e governamentais.

Revista Istoé. Edição 2426, 03/0620/16 - Última Palavra - Milton Gamez

O termo **fazê-lo**, destacado no texto, é uma forma verbal com pronome enclítico, que tem como referente

- A) os atos de preconceito racial e sexual.
- B) o fato de sermos uma nação em gestação.
- C) o fato de querermos uma sociedade mais justa.
- D) o ato de manchar nossas estatísticas de potência econômica regional.
- E) o fato de tomarmos medidas corretivas e preventivas no cotidiano.

QUESTÃO 05



Disponível em: <<https://mundotexto.files.wordpress.com/2013/09/porque.png?w=614>>. Acesso em: 10 jun. 2016.

Na tirinha, o personagem Armandino questiona a grafia de um determinado conjunto de palavras. A fim de completar o sentido do enunciado em tela, assinale a alternativa que apresenta a sequência correta.

- A) Porque – Porque – Por quê – Porquê
- B) Por que – Porquê – Por que – Porque
- C) Por que – Porque – Por quê – Porquê
- D) Porquê – Porque – Por quê – Por que
- E) Por que – Por que – Por quê – Porque

QUESTÃO 06



Disponível em: <<https://www.google.com.br/search?q=tirinhas+reflexivas>>. Acesso em: 18 jun. 2016.

Dadas as afirmativas quanto à estrutura textual dos quadrinhos,

- I. A última fala está marcada pela norma culta da linguagem.
- II. Na última fala predomina a função conativa da linguagem.
- III. O termo “pôr” preserva o acento diferencial, para não ser confundido com a preposição “por”.
- IV. A ambiguidade do termo “vendo” deve-se à semelhança na forma dos verbos “ver” e “vender”.

verifica-se que estão corretas apenas

- A) I e II.
- B) I e III.
- C) III e IV.
- D) I, II e IV.
- E) II, III e IV.

QUESTÃO 07

[...]

Na verdade, a questão da distribuição da riqueza é importante demais para ser deixada apenas para economistas, sociólogos, historiadores e filósofos. **Ela interessa a todo mundo**, e é melhor que seja assim mesmo. A realidade concreta e orgânica da desigualdade é visível **para todos os que a vivenciam** e inspira, naturalmente, julgamentos políticos contundentes e contraditórios. Camponês ou nobre, operário ou dono de fábrica, servente ou banqueiro: cada um, a partir de seu ponto de vista peculiar e único, vê aspectos importantes sobre as condições de vida de uns e de outros, sobre as relações de poder e de dominação entre grupos sociais, e elabora sua própria concepção do que é justo e do que não é. Logo, sempre haverá uma dimensão subjetiva e psicológica na questão da distribuição da riqueza, e **isso inevitavelmente leva a conflitos políticos** que nenhuma análise que se pretenda científica saberia atenuar. A democracia jamais será suplantada pela república dos especialistas – o que é muito positivo.

[...]

Disponível em: <[www.intrinseca.com.br/uploud/livros/10cap-OCapital.pdf](http://www.intrinseca.com.br/uploud/livros/10cap-OCapital.pdf)>. Acesso em: 08 ago. 2016.

Há recursos linguísticos que ligam as partes de um texto. Nos segmentos destacados no texto: **Ela interessa a todo mundo, para todos os que a vivenciam** e **isso inevitavelmente leva a conflitos políticos**, os pronomes **Ela, a** e **isso** referem-se aos enunciados que os antecedem, representados, respectivamente, pelos núcleos

- A) realidade, dimensão, questão.
- B) questão, dimensão, realidade.
- C) questão, realidade, dimensão.
- D) riqueza, desigualdade, distribuição.
- E) dimensão, desigualdade, distribuição.

QUESTÃO 08

Poema do beco

Manuel Bandeira

Que importa a paisagem, a Glória, a baía, a linha do horizonte?

– O que eu vejo é o beco.

Disponível em: <[www.escritas.org/pt/4834/poema-do-beco](http://www.escritas.org/pt/4834/poema-do-beco)>. Acesso em: 07 jul. 2016.

Os dois versos do “Poema do beco”, de Manuel Bandeira, estabelecem, pelo léxico apresentado em sua construção, uma relação semântica de

- A) semelhança na forma e diferença no significado, uma paronímia.
- B) oposição contraditória, uma antonímia.
- C) semelhança, uma sinonímia.
- D) homonímia.
- E) gradação.

QUESTÃO 09

Cartaz 1



Disponível em: <<http://www.sesisp.org.br/qualidade-de-vida/hArquivo.aspx?Uri=6502>>. Acesso em: 10 jun. 2016.

Cartaz 2



Disponível em: <<http://institutoarqueadasnascetes.blogspot.com.br/2011/09/lancamento-da-campanha-agua-e-oleo-nao.html>>. Acesso em: 10 jun. 2016.

Dadas as afirmativas sobre os cartazes,

- I. Ambos os cartazes tratam do mesmo tema.
- II. A função referencial da linguagem está presente nos dois cartazes.
- III. A função conativa da linguagem é construída no Cartaz 2 a partir dos verbos “pense” e “faça”.
- IV. Os cartazes são formados, simultaneamente, por textos verbais e não verbais.

verifica-se que está(ão) correta(s)

- A) I, II, III e IV.
- B) II, III e IV, apenas.
- C) II e IV, apenas.
- D) I e III, apenas.
- E) I, apenas.

QUESTÃO 10



É TRANSMITIDA POR ANIMAIS CONTAMINADOS...



...E COMENTÁRIOS E POSTAGENS NAS REDES SOCIAIS....



Disponível em: <<http://jomalgn.com.br/noticia/amandinho-e-a-raiva>>. Acesso em: 15 jun. 2016.

Qual foi o recurso expressivo usado intencionalmente na construção da tirinha que possibilitou mais de uma interpretação para o termo **raiva**?

- A) Antonímia.
- B) Sinonímia.
- C) Paronímia.
- D) Conotação.
- E) Ambiguidade.

## MATEMÁTICA

### QUESTÃO 11

[...]

QUESTÃO 155

[...]

Qual foi a diferença, em reais, entre a renda média mensal de um brasileiro que estava na faixa dos 10% mais ricos e de um brasileiro que estava na faixa dos 10% mais pobres?

- A) 240,40
- B) 548,11
- C) 1 723,67
- D) 4 026,70
- E) 5 216,68

Disponível em: <<http://estaticog1.globo.com/2016/02/16/enem-2015.pdf>>. Acesso em: 12 jun. 2016.

O texto apresenta parte de uma questão da prova de Matemática do Exame Nacional do Ensino Médio (ENEM), mostrando que, quando são valores numéricos, as alternativas serão apresentadas de forma ordenada.

Se as alternativas de uma questão do ENEM forem as frações  $\frac{5}{8}$ ,  $\frac{4}{7}$ ,  $\frac{1}{2}$ ,  $\frac{4}{15}$  e  $\frac{7}{6}$  e elas forem disponibilizadas em ordem crescente, as alternativas A, B e C serão, respectivamente,

- A)  $\frac{1}{2}$ ,  $\frac{4}{7}$  e  $\frac{4}{15}$ .
- B)  $\frac{1}{2}$ ,  $\frac{7}{6}$  e  $\frac{4}{7}$ .
- C)  $\frac{7}{6}$ ,  $\frac{5}{8}$  e  $\frac{4}{15}$ .
- D)  $\frac{4}{15}$ ,  $\frac{5}{8}$  e  $\frac{4}{7}$ .
- E)  $\frac{4}{15}$ ,  $\frac{1}{2}$  e  $\frac{4}{7}$ .

### QUESTÃO 12

Na reunião ordinária do Conselho Superior de uma universidade, quatro conselheiros manifestaram-se durante a discussão de um assunto da pauta. A tabela apresenta os tempos de cada uma das intervenções.

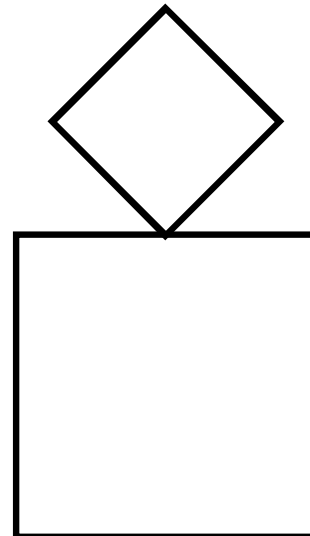
Conselheiro	Tempo
1	4 min 16 s
2	3 min 17 s
3	5 min 19 s
4	3 min 44 s

Qual foi o tempo médio dessas manifestações?

- A) 4 min 0 s
- B) 4 min 9 s
- C) 4 min 15 s
- D) 4 min 18 s
- E) 4 min 39 s

### QUESTÃO 13

A figura apresenta a planta do conjunto de piscinas de um condomínio residencial. A menor, infantil, é losangular, de diagonais iguais a 6 m, e a outra, adulto, quadrangular, de lado igual a 8 m.



Nessas condições, qual é a razão aproximada entre as áreas das piscinas infantil e adulto?

- A) 2,8
- B) 35,5
- C) 28%
- D) 56%
- E) 355%

### QUESTÃO 14

Dadas as afirmativas a respeito de divisibilidade nos números inteiros,

- I. Os números 50 e 98 têm dois fatores primos comuns.
- II. O menor número que é divisível por 30 e por 42 é 210.
- III. O maior número que é divisor de 210 e de 315 é 105.

verifica-se que está(ão) correta(s)

- A) I, apenas.
- B) III, apenas.
- C) I e II, apenas.
- D) II e III, apenas.
- E) I, II e III.

### QUESTÃO 15

O projeto do novo prédio de uma unidade acadêmica de uma universidade prevê a construção de vinte gabinetes para docentes, de dois tamanhos distintos: os menores para comportar três professores, e os maiores, cinco. Se setenta e quatro professores estão lotados nessa unidade acadêmica e cada um deles deve ser alocado a um dos gabinetes, então o número de gabinetes maiores será igual a

- A) sete.
- B) dez.
- C) treze.
- D) quinze.
- E) vinte.

### QUESTÃO 16

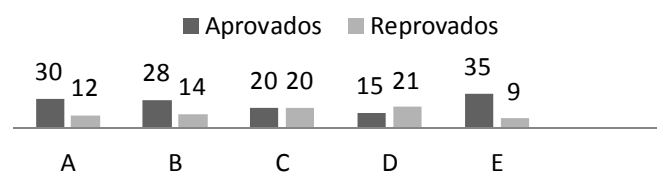
Pelo plano estabelecido, na manhã da próxima segunda-feira, uma funcionária da equipe de recepção de documentos dos ingressos na universidade atenderá 15 estudantes, e as demais, 16. Preocupada com a sobrecarga e pensando em evitar privilégios, a coordenadora da equipe convocou mais duas funcionárias, e, com esse reforço, cada atendente dará atenção a, exatamente, 13 futuros alunos. Qual é o número de atendimentos previsto?

- A) 9
- B) 11
- C) 130
- D) 143
- E) 208

### QUESTÃO 17

O gráfico apresenta o resultado do processo ensino-aprendizagem das cinco turmas da disciplina de Teoria da Relatividade do Instituto de Física Avançada de uma universidade.

#### Aprovação/reprovação nas cinco turmas de Teoria da Relatividade



Qual o índice de reprovação (relação entre o número de alunos reprovados e o número total de alunos) da disciplina?

- A) 15,2%
- B) 25,6%
- C) 37,3%
- D) 59,4%
- E) 62,7%

QUESTÃO 18

**Divisibilidade por 9**

Um número é divisível por 9 quando a soma dos valores absolutos dos seus algarismos for divisível por 9.

*Exemplo:*

2871 é divisível por 9, pois a soma de seus algarismos é igual a  $2 + 8 + 7 + 1 = 18$ , e como 18 é divisível por 9, então 2871 é divisível por 9.

Disponível em: <<http://www.somatematica.com.br/fundam/critdiv.php>>. Acesso em: 14 maio 2016.

Se A e B são algarismos do sistema decimal de numeração e o número AB9 tem três algarismos e é múltiplo de 9, então os valores de A + B são, apenas,

- A) 0 ou 9.
- B) 9 ou 18.
- C) 9 ou 27.
- D) 0, 9 ou 18.
- E) 0, 9, 18 ou 27.

QUESTÃO 19

**Sucessor**

O sucessor de um número natural é o número natural que vier após ele. Obtêm-se o sucessor de um número natural acrescentando uma unidade a esse número.

[...]

**Antecessor**

O antecessor de um número natural é o número natural anterior a ele. Obtêm-se o antecessor de um número natural subtraindo uma unidade desse número.

Disponível em: <<http://alunotop.com/sucessor-e-antecessor-de-um-numero-natural/>>. Acesso em: 14 maio 2016.

Dadas as afirmativas sobre os números naturais,

- I. Existe um número natural que não tem sucessor.
- II. Existe um número natural que não tem antecessor.
- III. O sucessor de um número natural que possui três ordens possui quatro ordens.

verifica-se que está(ão) correta(s)

- A) I, apenas.
- B) II, apenas.
- C) I e III, apenas.
- D) II e III, apenas.
- E) I, II e III.

QUESTÃO 20

**Curiosidade: Você tem ideia de quanto combustível um avião gasta em um voo?**

O volume de combustível pode variar, pois depende de uma série de fatores.

Tomando como base um Boeing 737-800, o tanque da aeronave comporta até 21 **toneladas** de querosene de aviação (QAV), ou o equivalente ao peso de 26 carros populares;

O consumo do QAV tem como principal variável o peso da aeronave. Além disso, altitude, velocidade e temperatura também influenciam na conta;

Quanto mais longo o percurso, mais eficiente a aeronave será, pois o consumo do QAV em altitude é muito menor, devido a atmosfera mais rarefeita, que causa menos resistência ao avanço e, ao mesmo tempo em que ocorre o consumo, reduz-se o peso da aeronave. Sendo assim, os trechos da ponte aérea acabam sendo menos eficientes e mais caros no que diz respeito ao consumo de QAV;

[...]

Disponível em: <<http://www.agenciaabear.com.br/destaque-1/curiosidade-voce-tem-ideia-de-quanto-combustivel-um-aviao-gasta-em-um-vo/>>. Acesso em: 09 jun. 2016.

A unidade **tonelada**, destacada no texto, é unidade de

- A) área.
- B) tempo.
- C) massa.
- D) capacidade.
- E) comprimento.

## NOÇÕES DE ADMINISTRAÇÃO PÚBLICA

### QUESTÃO 21

A Lei nº 8.112/90 determina que os cargos públicos são acessíveis a todos os brasileiros, têm denominação própria e vencimento pago pelos cofres públicos, sejam eles para provimento em caráter efetivo ou em comissão. Em relação aos cargos públicos, assinale a alternativa correta.

- A) Os cargos públicos são entidades da Administração Indireta.
- B) O Poder Executivo poderá criar cargos públicos por decreto.
- C) A criação de cargo público dá-se mediante nomeação de servidor público.
- D) Cargo público é o conjunto de indenizações, gratificações e adicionais pagos ao servidor público.
- E) Cargo público é o conjunto de atribuições e responsabilidades que devem ser cometidas a um servidor.

### QUESTÃO 22

São deveres fundamentais do servidor público previstos no Código de Ética Profissional do Servidor Público Civil do Poder Executivo Federal:

- A) evitar exercer greve ou dar apoio a atos que importem a interrupção da prestação do serviço público ou a queda de produtividade deste, ser assíduo, abster-se e usar vestimentas de acordo com a dignidade do cargo, respeitadas as condições climáticas e a diversidade cultural e regional.
- B) respeitar e obedecer incondicionalmente às autoridades superiores, prestar esclarecimentos de sua atuação sempre que solicitado por superior ou usuário do serviço público e atender a todos com presteza e urbanidade, respeitando sempre as prioridades legais de acordo com a faixa etária do administrado.
- C) abster-se, durante as férias, licenças e outros afastamentos, de exercer sua função, poder ou autoridade, com finalidade diversa ao interesse público, mesmo que observando as formalidades legais e não cometendo qualquer violação expressa à lei, tampouco cometer à pessoa estranha a seu setor atividades de sua competência.
- D) ser cortês, ter urbanidade, disponibilidade e atenção, respeitando a capacidade e as limitações individuais de todos os usuários do serviço público, sem qualquer espécie de preconceito ou distinção de raça, sexo, nacionalidade, cor, idade, religião, cunho político e posição social, abstendo-se, dessa forma, de causar-lhes dano moral.
- E) manter sob sua guarda ou em depósito voltado exclusivamente para esse fim os documentos pelos quais seja responsável, pelo prazo de cinco anos, e zelar pela economia do material de expediente da repartição, evitando tirar fotocópias e fazer impressões desnecessárias de expedientes constantes em processos administrativos eletrônicos.

### QUESTÃO 23

É uma das formas de provimento, segundo a Lei nº 8.112/90, a

- A) posse.
- B) reversão.
- C) remoção.
- D) ascensão.
- E) disponibilidade.

### QUESTÃO 24

#### STF libera divulgação de nome e salário de servidores

O Supremo Tribunal Federal (STF) reiterou nesta quinta-feira (23) entendimento de que é constitucional a veiculação da remuneração de servidores públicos na internet. De maneira unânime, os ministros da corte consideraram ser legítimo o registro de nomes dos contratados pela administração pública e dos valores de salários, gratificações e demais benefícios por eles percebidos, inclusive com publicação nos sites dos respectivos órgãos.

A decisão servirá de jurisprudência para casos semelhantes e será imediatamente aplicada a 334 processos pendentes de julgamento no STF desde 2011. A decisão dos ministros acata recurso da Procuradoria do Estado de São Paulo contra liminar da Justiça paulista em favor de uma servidora pública. Ela queria impedir que viesse a público o valor de seus vencimentos e conseguiu, momentaneamente, excluir os dados do site "De Olhos nas Contas", mantido pela Prefeitura de São Paulo.

Disponível em: <<http://congressoemfoco.uol.com.br/noticias/stf-libera-divulgacao-de-nome-e-salario-de-servidor/>>. Acesso em: 24 abr. 2015 (adaptado).

A notícia dá destaque a um importante princípio constitucional aplicável à Administração Pública. Quanto à importância e aos efeitos desse princípio, assinale a alternativa correta.

- A) A notícia indica o princípio da motivação que impõe à Administração Pública o dever de indicar, expressamente, as razões que fundamentam os atos administrativos que pratica sob pena de nulidade.
- B) Está em questão o princípio constitucional da supremacia do interesse público, de modo que a publicidade é dever absoluto para a Administração Pública, que não poderá negar-se a divulgar nenhum ato oficial.
- C) A divulgação das informações relativas à remuneração dos servidores públicos é decorrência direta do princípio da moralidade, visto que a negativa de publicidade a atos oficiais configura improbidade, se implicar danos ao erário.
- D) A divulgação das informações relativas à remuneração dos servidores públicos é corolário dos princípios da eficiência e da impessoalidade, ressalvados os casos em que o servidor, com a publicação de tais valores, tenha sua intimidade exposta.
- E) A divulgação da remuneração dos servidores públicos concretiza o princípio constitucional da publicidade, que impõe a publicação de informações de interesse coletivo, ressalvados os casos cujo sigilo seja imprescindível à segurança da sociedade e do Estado.



### QUESTÃO 25

De acordo com a Lei nº 8.429/92, constitui ato de improbidade administrativa que atenta contra os princípios da administração pública:

- A) deixar de prestar contas quando esteja obrigado a fazê-lo.
- B) ordenar ou permitir a realização de despesas não autorizadas em lei ou regulamento.
- C) agir negligentemente na celebração, fiscalização e análise das prestações de contas de parcerias firmadas pela administração pública com entidades privadas.
- D) adquirir, para si ou para outrem, no exercício de mandato, cargo, emprego ou função pública, bens de qualquer natureza cujo valor seja desproporcional à evolução do patrimônio ou à renda do agente público.
- E) aceitar emprego, comissão ou exercer atividade de consultoria ou assessoramento para pessoa física ou jurídica que tenha interesse suscetível de ser atingido ou amparado por ação ou omissão decorrente das atribuições do agente público, durante a atividade.

### QUESTÃO 26

A Nova Administração Pública ou Administração Gerencial tem como uma de suas finalidades

- A) ampliar a atuação do estado como agente econômico.
- B) renovar o quadro de servidores e as instalações das repartições públicas.
- C) promover a desburocratização da estrutura administrativa a fim de torná-la mais eficiente.
- D) expandir os mecanismos de sanções administrativas a fim de possibilitar a construção de um direito penal mínimo.
- E) promover a federalização do direito administrativo com a supressão das competências dos Estados e Municípios.

### QUESTÃO 27

[...]

A legalidade, como princípio da administração pública, significa que o administrador público está, em toda a sua atividade funcional, sujeito aos mandamentos da lei, e às exigências do bem comum, e deles não se pode afastar ou desviar, sob pena de praticar ato inválido e expor-se à responsabilidade disciplinar, civil e criminal, conforme o caso.

[...]

MEIRELES, Hely Lopes. *Direito Administrativo Brasileiro*. 29. ed. São Paulo: Malheiros, 2004, p. 87.

O texto trata do princípio da legalidade, um dos mais importantes princípios que formam o regime jurídico aplicável à Administração Pública brasileira. Assinale a alternativa que descreve o sentido e a eficácia desse princípio em relação à Administração Pública.

- A) A Administração Pública pode fazer apenas o que a lei lhe permite.
- B) A Administração Pública é livre para fazer tudo o que a lei não proíbe, desde que atenda ao bem comum.
- C) A Administração Pública é livre para fazer tudo o que a lei não proíbe, sem reservas de nenhuma espécie.
- D) A Administração Pública é livre para fazer tudo o que a lei não proíbe, ressalvados os casos tipificados como crime.
- E) A Administração Pública é livre para fazer tudo o que a lei não proíbe, ressalvados os casos de supremacia do interesse público.

### QUESTÃO 28

A fiscalização de trânsito realizada pelos agentes para o cumprimento da legislação de trânsito pelos condutores de veículos automotores se enquadra como

- A) fomento.
- B) intervenção.
- C) atividade econômica.
- D) prestação de serviço público.
- E) exercício do poder de polícia.

### QUESTÃO 29

A organização da Administração Pública brasileira divide-se em direta e indireta. Assinale a alternativa que indica apenas entidades integrantes da Administração Pública Indireta.

- A) Autarquias e Órgãos Públicos.
- B) Empresas Públicas e Autarquias.
- C) Fundações Públicas e Ministérios.
- D) Secretarias de Estado e Ministérios.
- E) Órgãos Públicos e Sociedades de Economia Mista.

### QUESTÃO 30

São princípios do serviço público:

- A) anterioridade e isonomia.
- B) pessoalidade e indelegabilidade.
- C) continuidade e mutabilidade do regime jurídico.
- D) dignidade da pessoa humana e proteção do prestador.
- E) universalidade da cobertura e do atendimento e capacidade contributiva.

## CONHECIMENTOS ESPECÍFICOS

### QUESTÃO 31

A Gestão da Universidade Federal de Alagoas (UFAL) pode ser considerada como de grande complexidade. O Estatuto e o Regimento Geral da UFAL buscam normatizar a estrutura e os papéis de cada agente nesse processo. Em observância ao Estatuto e o Regimento Geral da UFAL, assinale a alternativa correta.

- A) As Unidades Acadêmicas possuem autonomia total.
- B) Cabe ao Reitor a deliberação máxima da instituição.
- C) Cabe ao Conselho Universitário a proposição de criação de novos cursos.
- D) A composição dos seus conselhos é paritária entre docentes, técnicos e discentes.
- E) A gestão da UFAL é descentralizada pelo Reitor entre Órgãos de Apoio e Unidades Acadêmicas.

### QUESTÃO 32

As Instituições Federais de Ensino Superior (IFES) são organizações públicas que desenvolvem muitos processos e projetos. Dadas as ações que podem ser realizadas por uma IFES,

- I. Implantar um curso de medicina em um campus fora de sede.
- II. Matricular os alunos nos semestres letivos.
- III. Construir um laboratório de química.

verifica-se que é(são) classificada(s) como projeto(s)

- A) I, apenas.
- B) II, apenas.
- C) I e III, apenas.
- D) II e III, apenas.
- E) I, II e III.

### QUESTÃO 33

A contratação de recursos humanos para atuar no serviço público pode ocorrer por meio dos regimes Estatutário e Celetista, baseado na Consolidação das Leis do Trabalho (CLT). Dadas as afirmativas acerca desses regimes,

- I. Os servidores Celetistas não têm direito à aposentadoria e férias.
- II. No regime Estatutário, o servidor público não tem direito à estabilidade.
- III. O regime Estatutário é obrigatório no caso de Sociedade de Economia Mista.
- IV. Na modalidade Celetista, o servidor tem direito ao Fundo de Garantia por Tempo de Serviço (FGTS).

verifica-se que está(ão) correta(s)

- A) II, apenas.
- B) IV, apenas.
- C) III e IV, apenas.
- D) I, II e III, apenas.
- E) I, II, III e IV.

### QUESTÃO 34

Uma Instituição Federal de Ensino Superior (IFES), no seu processo de interiorização, resolveu comprar um imóvel para instalação de um novo Campus Fora de Sede. Para isso, deverá realizar uma licitação na modalidade

- A) leilão.
- B) convite.
- C) pregão.
- D) concorrência.
- E) tomada de preços.

### QUESTÃO 35

Denomina-se de \_\_\_\_\_ o rol de bens patrimoniais confiados pelo dirigente máximo da unidade gestora a um responsável, para a execução das atividades de sua Unidade. Assinale a alternativa que preenche corretamente a lacuna.

- A) cessão
- B) tombamento
- C) incorporação
- D) carga patrimonial
- E) registro patrimonial

### QUESTÃO 36

O lançamento de um edital de concurso público pode ser classificado como um ato administrativo

- A) geral, quanto ao destinatário; externo, quanto ao alcance; e vinculado, quanto ao regramento.
- B) geral, quanto ao destinatário; externo, quanto ao alcance; e discricionário, quanto ao regramento.
- C) geral, quanto ao destinatário; interno, quanto ao alcance; e discricionário, quanto ao regramento.
- D) individual, quanto ao destinatário; externo, quanto ao alcance; e vinculado, quanto ao regramento.
- E) individual, quanto ao destinatário; interno, quanto ao alcance; e discricionário, quanto ao regramento.

### QUESTÃO 37

Considere as frases extraídas do Plano de Desenvolvimento Institucional da UFAL-2013/2017:

- I. "formar continuamente competências por meio da produção, multiplicação e recriação dos saberes coletivos e do diálogo com a sociedade";
- II. "ampliar o acesso à educação superior";
- III. "atingir padrão de competência com capacidade de estabelecer um diálogo isonômico entre congêneres nacionais e internacionais".

Assinale a alternativa que apresenta a correta relação entre os conceitos básicos de visão, missão e objetivo estratégico da função planejamento e às referidas frases.

- A) I – missão, II – objetivo estratégico, III – visão.
- B) I – missão, II – visão, III – objetivo estratégico.
- C) I – visão, II – objetivo estratégico, III – missão.
- D) I – visão, II – missão, III – objetivo estratégico.
- E) I – objetivo estratégico, II – visão, III – missão.

### QUESTÃO 38

#### Prefeitura e Ufal firmam convênio para estudo no mutange

A Prefeitura de Maceió, por meio da Coordenadoria Municipal de Defesa Civil (Comdec), tem realizado um trabalho contínuo em áreas consideradas de risco na capital. Como parte das ações, está um convênio firmado entre a Comdec e a Universidade Federal de Alagoas (Ufal). A parceria, oficializada na última semana, une forças para a realização de um estudo de área de risco na comunidade do Mutange.

Disponível em: <<http://www.maceio.al.gov.br/comdec/noticias/prefeitura-e-ufal-firmam-convenio-para-estudo-no-mutange/>>. Acesso em: 10 jun. 2016.

O documento gerado pelo convênio deve ser caracterizado, quanto à espécie, como um ato

- A) de ajuste.
- B) normativo.
- C) enunciativo.
- D) de assentamento.
- E) de correspondência.

### QUESTÃO 39

Assinale a alternativa que define corretamente o conceito de procedimento operacional.

- A) Diagrama que tem por objetivo apresentar o fluxo de um processo através de símbolos previamente definidos.
- B) Programa onde está inserida a formalização do planejamento, estruturação e avaliação dos processos organizacionais.
- C) Documento que apresenta o planejamento do trabalho repetitivo a ser realizado para o alcance da meta padrão.
- D) Ferramenta estatística que tem o objetivo de auxiliar a organização na tomada de decisão diante de várias opções.
- E) Instrumento de planejamento no qual são definidas e apresentadas, detalhadamente, as atividades a serem executadas num processo.

### QUESTÃO 40

Considere as despesas que podem ocorrer em uma Instituição Federal de Ensino Superior (IFES):

- I. compra de uma impressora;
- II. pagamento de juros de uma dívida;
- III. despesas com telefonia;
- IV. construção de um laboratório.

Quanto à ótica econômica do orçamento público, essas despesas são classificadas como:

- A) I – custeio; II – capital; III – capital; IV – custeio.
- B) I – custeio; II – capital; III – custeio; IV – capital.
- C) I – custeio; II – custeio; III – capital; IV – capital.
- D) I – capital; II – custeio; III – custeio; IV – capital.
- E) I – capital; II – capital; III – custeio; IV – custeio.

### QUESTÃO 41

Considere a seguinte situação: Uma das principais pró-reitorias de uma renomada universidade vem recebendo constantes reclamações por parte da comunidade acadêmica, principalmente, com respeito ao atendimento prestado pelos técnicos-administrativos. As principais queixas envolvem má vontade no atendimento, pressa, inconsistências nas informações e desavenças internas. Um consultor externo foi contratado e, logo nas primeiras análises, constatou graves distorções nas relações interpessoais. Para confirmar sua hipótese, o profissional sugeriu a aplicação de uma avaliação de desempenho. Nessa situação específica, essa ferramenta deve ser usada para avaliar

- A) traços individuais.
- B) limitações físicas.
- C) habilidades técnicas.
- D) relevância estratégica.
- E) aspectos comportamentais.

### QUESTÃO 42

Na atividade de protocolo e movimentação de documentos, chamamos de juntada a união de um ou mais documentos a um processo ou de um processo a outro, contanto que exista uma relação ou dependência entre eles. A juntada de um processo a outro é denominada

- A) consulta.
- B) anexação.
- C) ordenação.
- D) reconstituição.
- E) desmembramento.

### QUESTÃO 43

A forma mais comum para o provimento de recursos humanos no setor público é o concurso. Contudo, em alguns casos de necessidade temporária de excepcional interesse público, o Estado pode realizar seleção de pessoal de outra forma. Como é denominada essa modalidade de seleção?

- A) Nomeação.
- B) Provimento.
- C) Prova de títulos.
- D) Processo Seletivo Público.
- E) Processo Seletivo Simplificado.

### QUESTÃO 44

Dadas as afirmativas sobre a Lei de Acesso à Informação,

- I. O Setor Público não poderá negar acesso a uma informação solicitada.
- II. O Setor Público poderá cobrar pela informação fornecida, quando for solicitada reprodução de documento.
- III. O fornecimento de dados incorretos por parte de agente público é ato de infração administrativa.

verifica-se que está(ão) correta(s)

- A) II, apenas.
- B) III, apenas.
- C) I e II, apenas.
- D) I e III, apenas.
- E) I, II e III.

### QUESTÃO 45

No Sistema Informatizado de Gestão Acadêmica da UFAL, duas variáveis são comuns: nome do aluno e coeficiente de rendimento do semestre. Dadas as afirmativas quanto aos conceitos de dados, informação e conhecimento,

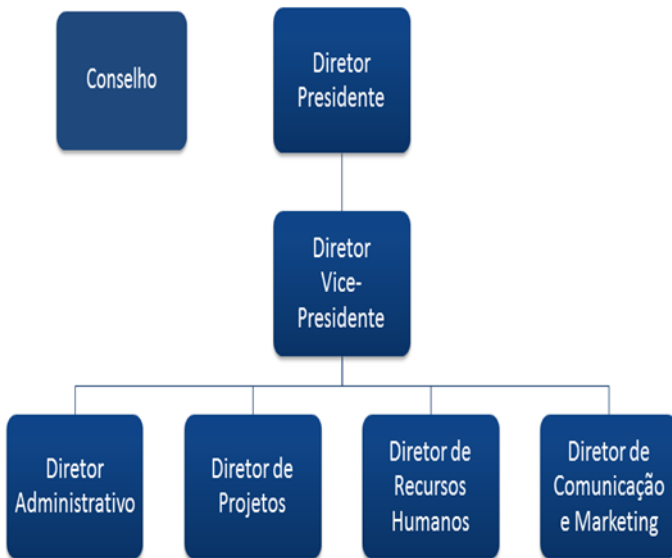
- I. A variável nome do aluno é um dado.
- II. A variável coeficiente de rendimento é uma informação.
- III. As variáveis associadas nome do aluno e coeficiente de rendimento formam uma informação.
- IV. As variáveis associadas nome do aluno e coeficiente de rendimento formam um conhecimento.

verifica-se que estão corretas apenas

- A) I e II.
- B) I e III.
- C) I e IV.
- D) II e III.
- E) II e IV.

### QUESTÃO 46

Administrar é o ato de planejar, dirigir, executar e controlar os recursos dentro de uma organização para atingir os objetivos preestabelecidos. Com o objetivo de tornar mais fácil a visualização e a compreensão da hierarquia organizacional, são utilizadas representações gráficas que indicam de forma clara a relação de subordinação e dependência.



Bio Jr. USP (2016)

A figura é um exemplo dessa ferramenta denominada de

- A) fluxograma.
- B) micrograma.
- C) pentagrama.
- D) cronograma.
- E) organograma.

### QUESTÃO 47

A cada 4 anos a comunidade universitária escolhe, por meio do voto, os seus representantes. O Estatuto e o Regimento Geral da UFAL definem claramente quais as categorias que possuem o direito de votar para a reitoria e demais instâncias. Com relação à participação dos técnicos-administrativos nesse processo, é correto afirmar:

- A) os técnicos-administrativos não têm direito ao voto nas instâncias colegiadas.
- B) os técnicos-administrativos não poderão votar durante o período de estágio probatório.
- C) os técnicos-administrativos podem votar nas instâncias colegiadas por meio de procuração pública.
- D) os técnicos-administrativos têm direito à voto nas eleições, consultas e nas instâncias colegiadas da instituição.
- E) apenas os técnicos-administrativos que possuírem especialização poderão participar nas votações para reitor.

### QUESTÃO 48

O setor responsável pelo protocolo e pela movimentação de documentos é um dos mais requisitados em diversas organizações. O seu eficiente funcionamento resultará na economia de tempo e de recursos materiais para a instituição. Uma das atividades mais comuns desse setor é a tramitação, definida como

- A) o ato de transformar um documento físico em um arquivo digital.
- B) o ato de abertura de um processo que deve ser devidamente formalizado.
- C) a movimentação de um documento de um local para outro dentro da organização.
- D) o procedimento de devolução de um processo que deixou de atender um dispositivo legal.
- E) a circulação de um documento dentro de uma mesma unidade na qual se deve prestar informações sobre ela.

### QUESTÃO 49

Considere a situação hipotética: Durante o atendimento ao público, um docente pede ao técnico-administrativo que lhe forneça a lista dos projetos de pesquisa e extensão que estão sendo desenvolvidos pela universidade naquele semestre. Dados os itens acerca das posturas que podem ser adotadas pelo servidor diante de tal pedido,

- I. Negar a solicitação, uma vez que não cabe ao técnico-administrativo o fornecimento de tais dados.
- II. Prontamente atender ao pedido do professor, pois a solicitação está de acordo com as atribuições do cargo.
- III. Negar o requerimento, porque tal pedido deve ser encaminhado à Direção Acadêmica.
- IV. Atender ao pleito, pois o técnico-administrativo está subordinado à autoridade do docente.

é(são) postura(s) correta(s) a ser(em) adotada(s) pelo servidor apenas

- A) II.
- B) IV.
- C) I e II.
- D) I e III.
- E) I, III e IV.

### QUESTÃO 50

De acordo com o Código Civil Brasileiro, patrimônio público ou bem público é classificado, segundo à sua destinação, em três categorias: bens de uso comum, bens de uso especial e bens dominicais. São exemplos de bens de uso comum:

- A) museus, mares e rios.
- B) ruas, praças e estradas.
- C) bibliotecas, teatros e quartéis.
- D) terras devolutas, lagos e zoológicos.
- E) fóruns, repartições públicas e escolas.