



UNIVERSIDADE FEDERAL DE ALAGOAS
Pró-reitoria de Gestão de Pessoas e do Trabalho

CONCURSO PÚBLICO PARA TÉCNICO-ADMINISTRATIVO EM EDUCAÇÃO

PROVA TIPO

2

Cargo (Nível Superior – NS):

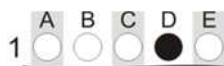
16. TÉCNICO EM ASSUNTOS EDUCACIONAIS

Provas de Português, Raciocínio Lógico,
Noções de Administração Pública e Conhecimentos Específicos

CADERNO DE QUESTÕES

INSTRUÇÕES GERAIS

1. Este **Caderno de Questões** somente deverá ser aberto quando for autorizado pelo Fiscal.
2. Antes de iniciar a prova, confira se o tipo da prova do **Caderno de Questões** é o mesmo da etiqueta da banca e da **Folha de Respostas** de questões objetivas.
3. Ao ser autorizado o início da prova, verifique se a numeração das questões e a paginação estão corretas. Verifique também se contém **60 (sessenta)** questões objetivas com 5 (cinco) alternativas cada. Caso contrário, comunique imediatamente ao Fiscal.
4. O tempo disponível para esta prova é de **4 horas**. Faça-a com tranquilidade, mas **controle seu tempo**. Esse **tempo** inclui a marcação da **Folha de Respostas** de questões objetivas.
5. Você somente poderá sair em definitivo do Local de Prova depois de decorridas **2 horas e 30 minutos** do início da aplicação.
6. Na **Folha de Respostas** de questões objetivas, confira seu nome, número do seu documento de identificação, tipo de prova e cargo escolhido.
7. Em hipótese alguma lhe será concedida outra **Folha de Respostas** de questões objetivas.
8. Preencha a **Folha de Respostas** de questões objetivas utilizando caneta esferográfica de tinta azul ou preta. Na **Folha de Respostas** de questões objetivas, preencha completamente o círculo correspondente à alternativa escolhida, conforme modelo:



9. Será atribuído o valor ZERO à questão que contenha na **Folha de Respostas** de questões objetivas: dupla marcação, marcação rasurada, emendada ou com "X", não preenchida totalmente ou que não tenha sido transcrita.
10. A correção da prova objetiva será efetuada de forma eletrônica, considerando-se apenas o conteúdo da **Folha de Respostas** de questões objetivas.
11. Caso a Comissão julgue uma questão como sendo nula, os pontos serão atribuídos a todos os candidatos.
12. Não será permitida qualquer espécie de consulta.
13. Ao terminar a prova, **devolva** ao **Fiscal** de Sala este **Caderno de Questões**, juntamente com a **Folha de Respostas** de questões objetivas, e **assine a Lista de Presença**.
14. Na sala que apresentar apenas 1 (um) Fiscal, os 3 (três) últimos candidatos somente poderão ausentar-se da sala juntos, após a **assinatura** da **Ata de Encerramento** de provas.
15. **Assine** neste Caderno de Questões e **coloque** o número do seu documento de identificação (RG, CNH etc.).

Boa Prova!

Nº do doc. de identificação (RG, CNH etc.):

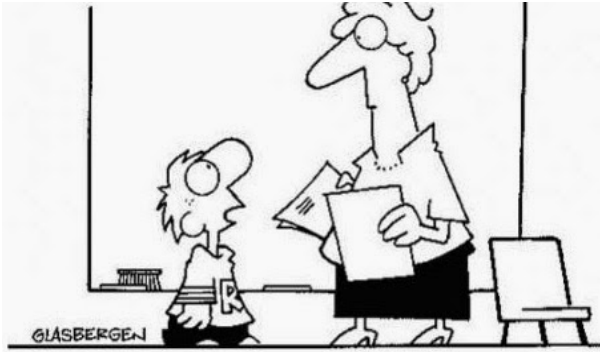
Assinatura do(a) candidato(a):

Universidade
Federal de Alagoas
(Edital nº 30/2016)



PORTUGUÊS

QUESTÃO 01



"Não pude fazer a tarefa, porque meu computador pegou um vírus, e esse vírus contaminou meus lápis e minhas canetas."

Disponível em: <<http://portuguescomcarol.blogspot.com.br/>>. Acesso em: 14 jun. 2016.

Dadas as afirmativas relativas ao texto,

- I. O método argumentativo utilizado pelo aluno é o dedutivo, que poderia ser simplificado no seguinte silogismo: O computador pegou um vírus. / Vírus passam facilmente. / Portanto, lápis e canetas foram contaminados.
- II. Há, na fala do aluno, outra estratégia argumentativa: quando ele utiliza a exemplificação, mostra à professora os fatos e os utiliza para argumentar.
- III. A falácia consiste em uma falsa analogia, por considerar computador, lápis e canetas equivalentes para se fazer uma tarefa.

verifica-se que está(ão) correta(s)

- A) I, apenas.
- B) II, apenas.
- C) I e III, apenas.
- D) II e III, apenas.
- E) I, II e III.

QUESTÃO 02

Do lado do oriente, o horizonte se cartão postalizava clássico [...]

ANDRADE, Mário de. *Táxis e crônicas no diário nacional*. Belo Horizonte: Itatiaia, 2005, p. 219.

Tendo em vista que "oriente" é o lado do horizonte em que o sol nasce, dadas as afirmativas,

- I. A intenção do escritor foi somente mostrar que a palavra "cartão postalizava" é uma forma do verbo "cartão postalizar".
- II. O autor empregou uma metáfora para fazer referência à beleza e ao encantamento do dia que estava nascendo.
- III. Ao usar um neologismo, o escritor pretendeu dizer que a paisagem era tão bonita que se assemelhava às belas fotos que comumente são usadas nos cartões postais.

verifica-se que está(ão) correta(s)

- A) I, apenas.
- B) III, apenas.
- C) I e II, apenas.
- D) II e III, apenas.
- E) I, II e III.

QUESTÃO 03

Metamorfose ambulante

Raul Seixas

[...]

Eu vou desdizer

Aquilo tudo que lhe disse antes

Eu prefiro ser

Essa metamorfose ambulante

Do que ter aquela velha opinião

Formada sobre tudo

[...]

Disponível em: <www.vagalume.com.br/raul-seixas/metamorfose_ambulante.html>. Acesso em: 15 jul. 2016.

Por uma questão de simplicidade expressiva, o autor de letra de música popular às vezes utiliza a norma coloquial da língua. A estrofe traz exemplos disso. Para se adequar à norma culta padrão, um dos versos deveria ser escrito da seguinte forma:

- A) "A ter aquela velha opinião".
- B) "Isto tudo que lhe disse antes".
- C) "Aquilo tudo que o disse antes".
- D) "Aquilo tudo que disse-lhe antes".
- E) "Do que ter, aquela velha opinião".

QUESTÃO 04

[...] por causa de nossas ações, os ecossistemas do planeta estão visivelmente evoluindo de formas não previstas pelos seres humanos. Algumas vezes, as mudanças parecem pequenas. Tomemos o caso das rãs e das salamandras nas Ilhas Britânicas. Os invernos estão mais quentes nessa região, devido a mudanças de clima causadas pelos seres humanos. Isso significa que as lagoas onde aqueles animais se reproduzem estão mais quentes. Assim, as salamandras (*Triturus*) começaram a se acasalar mais cedo. Mas as rãs (*Rana temporaria*) não. De modo que a desova das rãs está virando almoço das salamandras. É possível que as lagoas britânicas em que há salamandras continuem por dezenas e dezenas de anos cada vez com menos rãs. E então, um dia, o ecossistema da lagoa desmorona [...].

MITCHELL, Alanna. "Bad Evolution", *The Globe and Mail Saturday*, maio, 2002. (fragmento adaptado).

A respeito das ideias textuais, é correto afirmar que o texto

- A) introduz uma perspectiva de evolução claramente negativa. Isso porque a mudança, em lugar de promover avanço, permite prever problemas futuros.
- B) exemplifica o caso das rãs e das salamandras nas Ilhas Britânicas para comprovar que as ações humanas equilibraram o ecossistema local.
- C) aponta a possibilidade de uma interpretação positiva do termo evolução, porque as mudanças preveem avanços futuros.
- D) introduz uma perspectiva de evolução claramente positiva, já que as ações do homem promoveram avanços.
- E) aborda impactos positivos no ecossistema, provocados pelas ações humanas.

QUESTÃO 05

Sabia que a roupa nova, o colarinho, a gravata, as botinas e o chapéu de baeta o tornavam ridículo, mas não queria pensar nisso.

RAMOS, Graciliano. *Vidas secas*. Rio de Janeiro: Record, 2016. p. 76 (fragmento).

Assinale a alternativa correta, considerando os aspectos formais da gramática normativa.

- A) O **que** utilizado no fragmento é um pronome relativo.
- B) O **que** utilizado no fragmento é uma conjunção integrante.
- C) O trecho **o tornavam ridículo** aceita, sem danos, a forma **lhe tornavam ridículo**.
- D) O trecho **Sabia que** também aceita a forma **Sabia, que**, já que o uso da vírgula nesse caso é facultativo.
- E) O trecho **a gravata, as botinas e o chapéu de baeta** pode ser reescrito da seguinte forma, sem danos: **a gravata, as botinas, e o chapéu de baeta**.

QUESTÃO 06

Viver não dói

Definitivo, **como** tudo o que é simples.

Nossa dor não advém das coisas vividas,
mas das coisas que foram sonhadas

e não se cumpriram.

Por que sofremos tanto por amor?

O certo seria a gente não sofrer,
apenas agradecer por termos conhecido
uma pessoa tão bacana, que gerou
em nós um sentimento intenso
e que nos fez companhia por um tempo razoável,
um tempo feliz.

[...]

Disponível em: <<http://www.luso-poemas.net>>. Acesso em: 13 jun. 2016.

Dadas as afirmativas sobre os componentes textuais,

- I. No primeiro verso, o elemento coesivo **como** estabelece uma relação de conformidade.
- II. A relação de sentido entre as orações do segundo e terceiro versos é de causa e consequência.
- III. No quarto verso, **e não se cumpriram**, há uma incorreção gramatical quanto à posição do pronome oblíquo átono, o qual deveria apresentar-se enclítico.

verifica-se que está(ão) correta(s)

- A) I, apenas.
- B) II, apenas.
- C) I e III, apenas.
- D) II e III, apenas.
- E) I, II e III.

QUESTÃO 07

Sol, inimigo da visão

A exposição excessiva aos raios solares aumenta o risco de problemas nos olhos. Mas a maioria dos brasileiros desconhece o poder dessa ameaça

Uma pesquisa divulgada na última semana mostrou que nove em cada dez brasileiros não têm conhecimento dos prejuízos que o sol pode causar à saúde dos olhos. O trabalho, realizado pelo Ibope e patrocinado pela empresa Transitions Optical do Brasil, ouviu duas mil pessoas no País. Quando perguntadas sobre os efeitos nocivos da exposição prolongada ao sol, elas citaram o risco aumentado para câncer de pele, a ocorrência de queimaduras e o surgimento de rugas. Os danos à visão nem apareceram na lista.

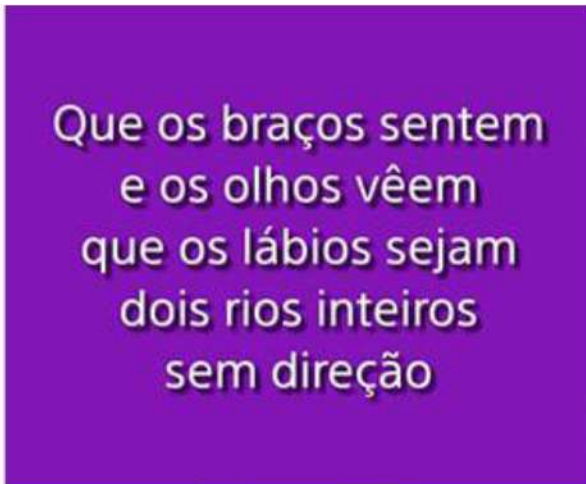
O problema é que o sol pode também se tornar um inimigo dos olhos. Além de causar irritação, os raios ultravioleta podem provocar queimadura na córnea e até mesmo tumores. Seus estragos serão proporcionais ao início da exposição – se desde criança, por exemplo – e do quanto ela foi demasiada. “Os raios solares têm efeito cumulativo nos olhos”, explica o oftalmologista Newton Kara José Junior, chefe do setor de catarata do Hospital das Clínicas de São Paulo. “E a maior parte desse acúmulo ocorre antes dos 18 anos de idade”, completa. Isso ocorre porque até essa faixa etária a córnea e o cristalino permitem a entrada de muita radiação, ao contrário do que ocorre na idade adulta. Nesse caso, as duas estruturas conseguem oferecer alguma proteção, embora ela não seja total. [...]

Disponível em: <<http://www.terra.com.br/istoe-temp/edicoes/2056/imprime130553.htm>>. Acesso em: 16 jun. 2016.

Considerando os aspectos linguísticos do texto, assinale a alternativa correta.

- A) Na oração: “Os danos à visão nem apareceram na lista”, caso o vocábulo “visão” fosse substituído por “visões”, o acento indicativo de crase continuaria (...danos à visões...).
- B) Na oração: “**Isso** ocorre porque até **essa** faixa etária a córnea e o cristalino permitem...”, os pronomes destacados funcionam como elementos fóricos, mecanismos de coesão catafóricos.
- C) Em: “...**ao contrário do que ocorre na idade adulta...**”, a concordância do verbo ocorrer, na 3ª pessoa do singular, é feita com o antecedente do pronome relativo: o pronome demonstrativo “o”.
- D) Em: “...**elas** citaram o risco aumentado para câncer de pele,...”, o pronome pessoal em destaque, que é sujeito e com o qual o verbo concorda, funciona como elemento coesivo, já que remete ao termo “queimaduras”.
- E) A forma verbal “desconhece” em: “*Mas a maioria dos brasileiros desconhece o poder dessa ameaça*” está incorretamente flexionada, uma vez que deveria concordar com o substantivo “brasileiros”, que faz parte do sujeito simples.

QUESTÃO 08



Disponível em: <http://www.imgrum.net/user/eu_e_a_musica/>. Acesso em: 31 maio 2016.

Assinale a alternativa correta sobre os versos apresentados na imagem.

- A) Nos dois primeiros versos, ocorre o fenômeno estilístico elipse.
- B) As assonâncias, que estão marcadas em /a/ e /u/, aparecem no 1º verso.
- C) Os vocábulos **braços**, **olhos** e **lábios** são eufemismos, que remetem aos “rios inteiros sem direção”.
- D) A forma verbal **vêem**, presente no verso 2, encontra-se corretamente grafada, segundo as orientações do novo acordo ortográfico.
- E) É possível identificar uma metáfora nos versos 3 e 4, uma vez que o termo **os lábios** foi empregado fora do seu sentido normal, por analogia.

QUESTÃO 09

A verdade é que me sentia tolhido. Casa, hábitos, pessoas davam-me ares de outro tempo, exalavam um cheiro de vida clássica. Não era raro o uso da capela particular. O que me pareceu único foi a disposição daquela. A tribuna da família, a sepultura do chefe, ali mesmo, ao pé dos seus, fazendo lembrar as primitivas sociedades em que florescia a religião doméstica e o culto privado dos mortos.

ASSIS, Machado de. *Casa velha*. São Paulo: Escala, 2001, p. 15 (fragmento).

Assinale a alternativa correta quanto ao tipo ou ao gênero do texto.

- A) O estilo e a forma narrativa apresentam características de textos dramáticos.
- B) Embora apresente forte motivação narrativo-literária, traz também em sua estrutura básica aspectos da argumentação dissertativa.
- C) A escrita se configura no gênero do relato, marcada por mudanças bruscas de assunto e por descrições pormenorizadas.
- D) Por sua concepção semântico-dissertativa, o texto desconsidera caracteres subjetivos oriundos das estruturas narrativas literárias.
- E) A constituição básica do texto lembra os gêneros midiáticos, nos quais se evidenciam as frases rápidas, os argumentos de efeito e as formas expressivas enfáticas.

QUESTÃO 10



Disponível em: <<http://saladebatepapoprofaolga.blogspot.com.br/2013/08/>>. Acesso em: 31 maio 2016.

Considerando que a imagem remete à lembrança da composição musical do grupo Ultraje a Rigor, intitulada “Inútil”, identifica-se nessa imagem uma

- A) elipse pronominal.
- B) silepse de gênero.
- C) silepse de número.
- D) assonância marcada em /a/ e /o/.
- E) metáfora de “gente” e “inutilidade”.

QUESTÃO 11

Quando se ensina língua, o que se ensina?

A pergunta que se acha no item acima foi formulada por Antônio Augusto G. Batista na introdução do seu livro, *Aulas de português – Discursos e saberes escolares*, (1997:1) com um conteúdo levemente diferente: “Quando se ensina português, o que se ensina?”.

Para o autor, tratava-se da questão do ensino de língua portuguesa, mas aqui se trata da língua e não apenas do português. E não do ensino da língua como tal, mas do seu estudo. Na realidade, essa indagação pode ser feita de muitas coisas, mas em particular se aplica ao caso da língua.

Se adotarmos a posição saussuriana, defendida no Curso, de que “o ponto de vista cria o objeto”, parece que a pergunta faz mais sentido. [...]

MARCUSCHI, Luiz Antônio. *Produção textual, análise de gêneros e compreensão*. São Paulo: Parábola Editorial, 2008.

Assinale a alternativa em que o vocábulo **se** apresenta idêntica classificação que na frase: “Para o autor, tratava-**se** da questão do ensino de língua portuguesa [...]”.

- A) “...o que **se** ensina?”
- B) “Quando **se** ensina língua...”
- C) “**Se** adotarmos a posição saussuriana...”
- D) “...mas em particular **se** aplica ao caso da língua...”
- E) “A pergunta que **se** acha no item acima foi formulada...”

QUESTÃO 12

A comunicação, expressão da competência mental chamada linguagem, é a capacidade de um ser humano se fazer compreender por outro e é por meio desse processo de compreensão mútua entre pessoas que os vínculos sociais são criados e a cultura é preservada ou modificada.

VILALBA, Rodrigo. *Teoria da comunicação: conceitos básicos*. São Paulo: Ática, 2006. p. 22 (fragmento).

Em síntese, o texto conclui que

- A) as relações comunicativas se efetivam a partir das diferenças e dos caracteres identitários.
- B) a criação de vínculos sociais transcende as próprias habilidades comunicativas das pessoas.
- C) o processo de compreensão mútua entre pessoas é responsável por elaborar o ato comunicativo.
- D) o ato de comunicação é também um dos elementos que institui o gregarismo nas sociedades humanas.
- E) as relações comunicativas despertam nos indivíduos humanos as diferenças e seus instintos bélicos.

QUESTÃO 13

Ela aquiesceu, levantou-se, subiu a rua até seu ponto, subiu no ônibus e sequer se virou para olhar para mim novamente. Será que estava com raiva de mim? Estranhamente, fiquei esperando por ela naquele banco de parque durante vinte minutos, pensando, de forma irracional, que ela poderia voltar e continuar nossa conversa, mas ela nunca voltou. Seu nome era Celeste, pronunciado com um tch duro, como em cello.

Mais tarde, naquele mesmo dia, encontrei uma biblioteca. Ah, como eu adoro uma biblioteca. Já que estamos em Roma, essa biblioteca é um lindo prédio antigo, e no interior há um jardim que você nunca teria adivinhado que existia, se houvesse apenas olhado o lugar da rua. O jardim é um quadrado perfeito, salpicados de pés de laranjeiras e com um chafariz no centro. [...]

GILBERT, Elizabeth. *Comer, rezar e amar*. Tradução Fernanda Abreu. Rio de Janeiro: Objetiva, 2008.

Dados os trechos retirados do fragmento de texto,

- I. "Ela aquiesceu, levantou-se, subiu a rua até seu ponto,..."
- II. "Estranhamente, fiquei esperando por ela naquele banco..."
- III. "...naquele mesmo dia, encontrei uma biblioteca..."
- IV. "...e no interior há um jardim que você nunca teria adivinhado..."

verifica-se que expressa(m) inexistência de agente apenas

- A) I.
- B) IV.
- C) I e IV.
- D) II e III.
- E) I, II e III.

QUESTÃO 14

Apesar de me imaginar acabando sozinho num canto, eu sabia que precisava derrotar meu medo da situação. Em vez de ver a noitada com uma função crítica de negócios, eu romanticamente considerava aquele um encontro mágico com estranhos fascinantes.

VOCÊ S/A, fevereiro/2016, p. 35

Que relação semântica a expressão destacada estabelece no interior do período?

- A) Causa.
- B) Tempo.
- C) Finalidade.
- D) Concessão.
- E) Consequência.

QUESTÃO 15

A cruz da estrada

Castro Alves

[...]

Quando, à noite, o silêncio habita as matas,

A sepultura fala a sós com Deus.

Prende-se a voz à boca das cascatas,

E as asas de ouro aos astros lá nos céus"

[...]

Disponível em: <www.casadobruzo.com.br/ poesia/a/castro60.htm>. Acesso em: 15 jul. 2016.

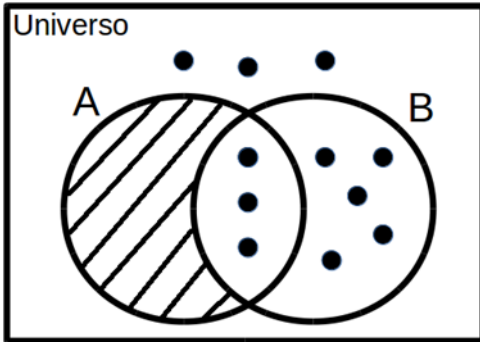
A frase e a expressão destacadas são exemplos, respectivamente, de

- A) paradoxo e catacrese.
- B) pleonasma e metonímia.
- C) pleonasma e eufemismo.
- D) prosopopeia e catacrese.
- E) prosopopeia e eufemismo.

RACIOCÍNIO LÓGICO

QUESTÃO 16

Assinale a alternativa correta em relação ao Diagrama de Venn da figura.



- A) Para qualquer coisa, se é B então é A.
- B) Para qualquer coisa, se é A então é B.
- C) Todas as coisas são B.
- D) Todas as coisas são A.
- E) Ninguém é A.

QUESTÃO 17

Se a sequência $(1,1), (1,1), (2,0), (3,1), (5,1), (8,0), (13,1), (21,1), (34,0), (55,1), (89,1), \dots$ foi construída a partir de uma lei de formação, o seu décimo segundo termo é

- A) $(90,1)$.
- B) $(100,0)$.
- C) $(100,1)$.
- D) $(144,0)$.
- E) $(144,1)$.

QUESTÃO 18

Supondo que os símbolos \neg , \rightarrow e \leftrightarrow representam a negação, condicional e bicondicional, respectivamente, a partir do conjunto de premissas $\{A \rightarrow E, C \leftrightarrow E, E \rightarrow G\}$, é possível concluir que

- A) $A \rightarrow C$.
- B) $C \rightarrow A$.
- C) $E \rightarrow \neg A$.
- D) $G \rightarrow \neg A$.
- E) $\neg E \rightarrow \neg G$.

QUESTÃO 19

Dadas as afirmativas sobre figuras geométricas,

- I. O perímetro de uma circunferência está diretamente relacionado ao seu raio.
- II. Um cubo com aresta de comprimento $L/2$ possui a metade do volume de um cubo com aresta de comprimento L .
- III. A soma das áreas de quatro quadrados idênticos é igual à área de um quadrado cujos lados possuem o dobro do comprimento dos lados desses quatro quadrados.

verifica-se que está(ão) correta(s)

- A) I, apenas.
- B) II, apenas.
- C) I e III, apenas.
- D) II e III, apenas.
- E) I, II e III.

QUESTÃO 20

Se A e B dois conjuntos quaisquer, é correto afirmar que se

- A) $A \cup B = A$, então B é subconjunto de A .
- B) $A - B = A$, então necessariamente B é vazio.
- C) $A - B = B - A$, então as cardinalidades de A e B são distintas.
- D) $A \cap B = A \cup B$, então as cardinalidades de A e B são distintas.
- E) $A \cap B = A$, então B é o conjunto vazio e A é um conjunto não vazio.

QUESTÃO 21

Se um restaurante *self-service* disponibiliza para seus clientes apenas 3 tipos diferentes de feijão, 4 tipos diferentes de arroz e 5 tipos diferentes de carne, quantos pratos diferentes podem ser montados com uma opção de feijão, uma de arroz e de uma a três de carne, sem repetição do tipo de carne?

- A) 1 440
- B) 1 020
- C) 900
- D) 720
- E) 300

QUESTÃO 22

Das premissas,

- I. Jorge é jogador de tênis ou Carla é cientista;
- II. Se Carla é cientista então Bárbara é bióloga;
- III. Se Bárbara é bióloga então Mariana é médica.

é correto inferir que se

- A) Bárbara é bióloga, Carla é cientista.
- B) Carla é cientista, Mariana não é médica.
- C) Jorge é jogador de tênis, Bárbara é bióloga.
- D) Bárbara não é bióloga, Mariana não é médica.
- E) Jorge não é jogador de tênis, Bárbara é bióloga.

QUESTÃO 23

Considerando que os símbolos \neg , \wedge , \vee , \rightarrow e \leftrightarrow representam a negação, conjunção, disjunção, condicional e bicondicional, respectivamente, qual alternativa apresenta uma tautologia?

- A) $(A \wedge B) \vee (A \wedge \neg B)$
- B) $(A \rightarrow B) \wedge (\neg A \wedge \neg B)$
- C) $(A \wedge B) \leftrightarrow (B \leftrightarrow A)$
- D) $(A \rightarrow B) \leftrightarrow (\neg B \rightarrow \neg A)$
- E) $(\neg A \rightarrow \neg B) \vee \neg(A \rightarrow B)$

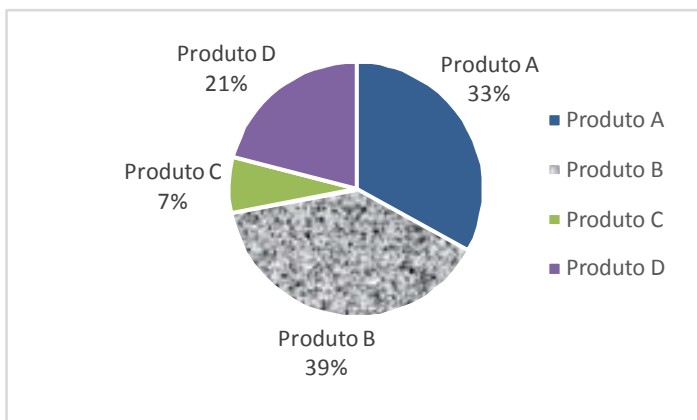
QUESTÃO 24

Quatro pessoas jogaram dominó por todo um domingo. Antes da última partida, o histórico do dia foi analisado e verificou-se que Carlos tinha 20% de chance de ganhar a partida e Aldo ou Bete tinham 36% de chance de ser o vencedor. Qual a chance de Denise, a quarta pessoa, vencer a última partida?

- A) 44%
- B) 40%
- C) 34%
- D) 16%
- E) 8%

QUESTÃO 25

A partir de uma pesquisa de satisfação envolvendo quatro produtos, obteve-se o seguinte gráfico sobre a preferência dos consumidores:



Com base nas informações apresentadas no gráfico, é correto afirmar que a porcentagem de consumidores que preferem o Produto A ou o Produto D é

- A) 7%.
- B) 21%.
- C) 33%.
- D) 46%.
- E) 54%.

NOÇÕES DE ADMINISTRAÇÃO PÚBLICA

QUESTÃO 26

A modalidade de licitação Concurso ocorre entre

- A) quaisquer interessados que, na fase inicial de habilitação preliminar, comprovem possuir os requisitos mínimos de qualificação exigidos no edital para execução de seu objeto.
- B) interessados devidamente cadastrados ou que atenderem a todas as condições exigidas para cadastramento até o terceiro dia anterior à data do recebimento das propostas, observada a necessária qualificação.
- C) quaisquer interessados para escolha de trabalho técnico, científico ou artístico, mediante a instituição de prêmios ou remuneração aos vencedores, conforme critérios constantes de edital publicado na imprensa oficial com antecedência mínima de 45 (quarenta e cinco) dias.
- D) quaisquer interessados para a venda de bens móveis inservíveis para a administração ou de produtos legalmente apreendidos ou penhorados, ou para a alienação de bens imóveis prevista no art. 19, a quem oferecer o maior lance, igual ou superior ao valor da avaliação.
- E) interessados do ramo pertinente ao seu objeto, cadastrados ou não, escolhidos e convidados em número mínimo de 3 (três) pela unidade administrativa, a qual afixará, em local apropriado, cópia do instrumento convocatório e o estenderá aos demais cadastrados na correspondente especialidade que manifestarem seu interesse com antecedência de até 24 (vinte e quatro) horas da apresentação das propostas.

QUESTÃO 27

A atribuição primordial da Administração Pública é oferecer utilidades aos administrados, não se justificando sua presença senão para prestar serviços à coletividade.

MEIRELLES, Hely Lopes. *Direito Administrativo Brasileiro*. 29. ed. São Paulo: Malheiros, 2004, p.320.

Dadas as afirmativas a respeito dos serviços públicos,

- I. Ainda quando executados por particulares, a Administração Pública não perde a titularidade dos serviços públicos concedidos ou delegados.
- II. Os serviços públicos são remunerados por tarifas cobradas diretamente dos usuários, notadamente nos casos em que a lei determina sua utilização compulsória.
- III. Incumbe ao Estado a prestação de serviços públicos que, ainda quando desempenhados sob regime de concessão, são de utilização compulsória pelos particulares.
- IV. Os serviços públicos são prestados diretamente pelo Poder Público para atender as necessidades coletivas, sendo gratuitos para o cidadão que comprovar ser pobre na forma da lei.

verifica-se que está(ão) correta(s)

- A) I, apenas.
- B) II, apenas.
- C) II e IV, apenas.
- D) I, III e IV, apenas.
- E) I, II, III e IV.

QUESTÃO 28

A obrigatoriedade de realização de licitação é um princípio da administração pública expressamente previsto no art. 37 da Constituição Federal, como forma de preservar a moralidade, a impessoalidade e a isonomia nas contratações públicas. No que diz respeito à licitação pública, é correto afirmar:

- A) a obrigatoriedade de realização de licitação não comporta ressalvas, exceto nos casos em que a concorrência é impossível.
- B) as modalidades de licitação são de livre escolha do gestor público, desde que assegurem a igualdade de condições entre todos os interessados.
- C) as empresas estatais não estão obrigadas a realizar licitação para contratações de qualquer espécie, visto que são pessoas jurídicas de direito privado.
- D) as autarquias, como é o caso das universidades federais, não precisam realizar licitação para contratação de serviços, uma vez que integram a administração indireta.
- E) cabe à União editar normas gerais de licitação, sendo tais disposições aplicáveis às administrações públicas diretas, autárquicas e fundacionais da União, dos Estados, do Distrito Federal e dos Municípios.

QUESTÃO 29

No contexto da administração pública e dos princípios que regem sua atuação, o controle exerce um papel fundamental. A Constituição Federal de 1988 traz diferentes formas de controle, a ser exercidas por diferentes sujeitos no plano constitucional. Quanto ao controle na administração pública, sua natureza, seu regime jurídico e seus tipos, assinale a alternativa correta.

- A) O exercício do controle externo na administração pública destina-se, exclusivamente, ao combate à corrupção, seja na forma de crimes ou de atos de improbidade administrativa.
- B) Os três poderes, Legislativo, Executivo e Judiciário manterão sistema de controle interno com a finalidade de apoiar o controle externo no exercício de sua missão institucional.
- C) A Constituição Federal não prevê controle externo nos Municípios, visto que não autoriza a criação de novos Tribunais de Contas Municipais.
- D) Os atos administrativos discricionários são imunes ao controle, seja este interno, externo ou judicial.
- E) O controle externo deve sempre limitar-se à legalidade do ato, sem invadir os critérios de legitimidade.

QUESTÃO 30

Segundo a Lei nº 8.666/93, a celebração de convênio, acordo ou ajuste pelos órgãos ou entidades da Administração Pública depende de prévia

- A) aprovação do correspondente projeto de lei autorizativo.
- B) aprovação de competente plano de trabalho proposto pela organização interessada.
- C) discussão e aprovação por maioria simples no conselho gestor de política pública da área.
- D) publicação de edital uma vez em diário oficial e por três vezes em jornal local de grande circulação.
- E) autorização do Chefe do Poder Executivo e abertura do crédito suplementar correspondente.

QUESTÃO 31

Dadas as afirmativas com base na Lei nº 8.429/92 (Lei de Improbidade Administrativa),

- I. É elemento essencial do conceito de improbidade administrativa a lesão ao erário, sem o qual o ilícito não se configura.
- II. Constitui ato de improbidade administrativa deixar de cumprir a exigência de requisitos de acessibilidade previstos na legislação.
- III. A lei tipifica como improbidade negar publicidade aos atos oficiais, mesmo que não haja prejuízo financeiro para a Administração Pública.
- IV. Configura ato de improbidade revelar fato ou circunstância de que tem ciência em razão das atribuições e que deva permanecer em segredo.

verifica-se que está(ão) correta(s)

- A) III, apenas.
- B) I e II, apenas.
- C) I e IV, apenas.
- D) II, III e IV, apenas.
- E) I, II, III e IV.

QUESTÃO 32

Os regimes autoritários, que possuem a aparência de Estados republicanos, são republicanos mais de nome do que de fato, já que o termo republicano esteve sempre ligado à origem e legitimação populares do poder de quem substituiu o rei, que legitimava o seu na tradição.

MATTEUCCI, Nicola. República. In: BOBBIO, Norberto et al. *Dicionário de Política*. v.2. Trad. Carmen C. Varrialle et al. 5a ed. São Paulo: Imprensa oficial, 2000.

Dadas as afirmativas com base nos princípios que regem a Administração Pública,

- I. O modelo de Estado Republicano implica eleição direta para todos os cargos de natureza política, na forma da lei.
- II. O modelo de Estado Republicano brasileiro é incompatível com a existência de cargos vitalícios em qualquer dos poderes da república.
- III. O princípio da impessoalidade tem previsão expressa no texto constitucional e está diretamente ligado ao princípio republicano, à medida em que separa o Estado da pessoa do governante.
- IV. O modelo de Estado estruturado na Constituição de 1988 não é verdadeiramente republicano, de fato, uma vez que concentra demasiadamente competências nas mãos da União em detrimento dos demais entes federados.

verifica-se que está(ão) correta(s) apenas

- A) I.
- B) III.
- C) II e III.
- D) I, II e IV.
- E) I, III e IV.

QUESTÃO 33

As competências atribuídas aos três poderes da república – Executivo, Legislativo e Judiciário – incluem funções típicas e atípicas. A esse respeito, assinale a alternativa que indica caso de exercício do poder regulamentar por parte da Administração Pública Federal.

- A) Edição de decreto de nomeação de Ministro da Saúde.
- B) Apresentação de projeto de lei para reajuste da remuneração dos servidores públicos federais.
- C) Aposição de veto, por interesse público, em relação a projeto de lei que ameaça as finanças públicas.
- D) Promulgação e publicação de lei que majore Imposto de Renda e Proventos de Qualquer Natureza.
- E) Edição de decreto para disciplinar a aplicação da Lei de Acesso à Informação à Administração Pública Federal.

QUESTÃO 34

Quanto à natureza jurídica dos Ministérios com base nos conceitos e princípios que estruturam a Administração Pública no Brasil, assinale a alternativa correta.

- A) Os Ministérios são Autarquias especiais.
- B) Os Ministérios são pessoas jurídicas de direito público.
- C) Os Ministérios não têm personalidade jurídica e compõem a Administração Direta.
- D) Os Ministérios são entes não personificados integrantes da Administração Indireta.
- E) Os Ministérios, integrantes da Administração Direta, podem ou não ter personalidade jurídica, conforme a área de atuação.

QUESTÃO 35

De acordo com a Lei nº 8.112/90, a aplicação da penalidade de demissão a agente público que tenha cometido inassiduidade habitual representa exemplo de

- A) abuso de poder.
- B) excesso de poder.
- C) exercício do poder de polícia.
- D) exercício do poder disciplinar.
- E) exercício do poder regulamentar.

CONHECIMENTOS ESPECÍFICOS

QUESTÃO 36

A proposta de um plano nacional que vise assegurar as condições básicas para o direito à educação é uma ideia acalentada há muito tempo. Foi inserida formalmente na Constituição de 1934, abortada em 1937, reposta na Lei de Diretrizes e Bases de 1961 e, finalmente, incluída na Constituição de 1988.

Esse direito do cidadão tem como contrapartida o dever do Estado. Ora, esse dever só pode ser efetivo se o Estado dispuser dos recursos financeiros para acionar outros instrumentos mediadores.

O contrário de um pleno é, justamente, a fragmentação de iniciativas e ações, o que tende a provocar dispersão em um país continental, díspar e administrativamente federativo. Daí que um plano se constitui, dentro de determinado período, em um conjunto articulado de ações e iniciativas para a satisfação de um fim.

CURY, 2011. Prefácio. In: DOURADO, 2011, p. 05

Considerando a Lei nº 13.005, de 25 de junho de 2014, são diretrizes do Plano Nacional de Educação (PNE) vigente:

- A) erradicação do analfabetismo; universalização do atendimento escolar; valorização dos professores.
- B) erradicação do analfabetismo; ampliação do atendimento escolar; valorização dos profissionais da educação.
- C) redução do analfabetismo; ampliação do atendimento escolar; promoção do princípio da gestão democrática da educação pública.
- D) redução do analfabetismo; ampliação do atendimento escolar; promoção do princípio da gestão democrática nas redes públicas e privadas.
- E) erradicação do analfabetismo; universalização do atendimento escolar; promoção do princípio da gestão democrática da educação pública.

QUESTÃO 37

Dadas as afirmativas a respeito do Sistema Nacional de Avaliação do Ensino Superior (SINAES), instituído pela Lei nº 10.861, de 14 de abril de 2004,

- I. A avaliação do desempenho dos estudantes será realizada mediante aplicação anual do Exame Nacional de Desempenho dos Estudantes (ENADE) a todos os alunos.
- II. A avaliação dos cursos de graduação tem por objetivo identificar as condições de ensino oferecidas aos estudantes, em especial as relativas ao perfil do corpo docente e à organização didático-pedagógica.
- III. Para avaliação dos cursos de graduação são obrigatórias visitas por comissões de especialistas das respectivas áreas do conhecimento.

verifica-se que está(ão) correta(s)

- A) I, apenas.
- B) III, apenas.
- C) I e II, apenas.
- D) II e III, apenas.
- E) I, II e III.

QUESTÃO 38

O planejamento participativo se constitui como uma das ferramentas presentes na gestão dos processos educativos nas unidades públicas de ensino no Brasil. Acerca dessa metodologia de planejamento, assinale a alternativa correta.

- A) Inicia-se na construção do Marco Referencial, conforme prevê as etapas de reflexão e decisão do planejamento.
- B) Tem início em um preciso diagnóstico, o qual é elaborado por especialistas que consultam a comunidade escolar a respeito de sua realidade.
- C) É uma metodologia de planejamento focada em problemas pontuais e possui como característica principal a agilidade no processo decisório.
- D) Abre espaço à participação e busca o atendimento de demandas dos clientes finais, os alunos, visando à aprendizagem de conteúdo.
- E) Como privilegia o argumento técnico, utiliza-se do trabalho de especialistas da área para produzirem pareceres teoricamente fundamentados.

QUESTÃO 39

A gestão das unidades de ensino públicas deverá orientar-se pelo princípio da gestão democrática, presente nas determinações constantes da Lei nº 9.394, de 20 de dezembro de 1996, assim como na legislação dos sistemas (Federal, Estadual/Distrital e Municipal). Acerca desse tema, assinale a alternativa correta.

- A) A descentralização é uma de suas prioridades, relacionando suas ações com processos decisórios mais amplos, que fortaleçam a mobilização da comunidade escolar.
- B) A mobilização dos membros da unidade dar-se-á pontualmente em casos específicos de processos decisórios definidos pela gestão localizada no nível sistêmico.
- C) A participação é requisito formal, uma vez que o mais importante é a presença de todos os membros da comunidade, para ratificarem as decisões tomadas pela gestão central da unidade escolar.
- D) Pela proeminência do caráter técnico, o gestor deve preocupar-se com o gerenciamento de processos, não com questões do âmbito político, delegando à organização da comunidade (em colegiados deliberativos) esse aspecto.
- E) Sua função se restringe à racionalização administrativa, herdando da administração clássica seus pressupostos teórico-práticos, devendo fortalecer as características organizacionais da centralização, especialização e padronização.

QUESTÃO 40

Os fundamentos conceituais e teóricos de uma pesquisa, bem como as técnicas e os meios que a pesquisa deverá seguir, corresponde a qual parte do projeto de pesquisa?

- A) Hipótese.
- B) Justificativa.
- C) Metodologia.
- D) Cronograma.
- E) Objetivo geral.

QUESTÃO 41

Assinale a alternativa que apresenta ações cujas despesas são consideradas pela Lei nº 9.394, de 20 de dezembro de 1996, como de manutenção e desenvolvimento do ensino.

- A) Formação de professores lotados em setores diversos da gestão pública em decorrência de impossibilidade física ou mental.
- B) Pagamento de bolsas a alunos pertencentes às unidades educacionais privadas, independentemente dos seus níveis de ensino.
- C) Pavimentação das ruas que dão acesso às unidades escolares públicas da educação básica ou de ensino superior em área de difícil acesso.
- D) Remuneração e aperfeiçoamento do pessoal docente e demais profissionais da educação, independentemente do tempo e do local de lotação destes.
- E) Compra de material didático para ações voltadas ao desenvolvimento cultural do sujeito, realizadas por instituições públicas de caráter assistencial.

QUESTÃO 42

Acerca da estrutura do ensino superior e das competências da União relativas a esse nível de ensino presentes na Lei nº 9.394, de 20 de dezembro de 1996, assinale a alternativa correta.

- A) As instituições de ensino superior mantidas pela iniciativa privada fazem parte do sistema federal de ensino.
- B) Instituições de ensino superior mantidas pelo poder público municipal pertencem ao sistema federal de ensino.
- C) Após autorização do Conselho Nacional de Educação, as instituições não universitárias poderão registrar seus diplomas expedidos.
- D) Para se constituir como universidade, a instituição deverá possuir, no mínimo, dois terços de mestres e doutores no seu quadro docente.
- E) Para garantir a oficialidade, os diplomas conferidos pelas universidades somente poderão ser registrados por órgão externo a sua gestão.

QUESTÃO 43

Ao planejar ações para a ampliação da oferta de cursos de uma Instituição de Ensino Superior, um técnico em assuntos educacionais constata que o Plano Nacional de Educação (PNE) busca fomentar a oferta de educação superior pública e gratuita prioritariamente para a formação de professores para a educação básica, sobretudo nas áreas de Ciências e Matemática, bem como para atender ao déficit de profissionais em áreas específicas. Considerando o exposto, essa ação do PNE consiste em um(a)

- A) meta.
- B) etapa.
- C) diretriz.
- D) objetivo.
- E) estratégia.

QUESTÃO 44

Para participar da elaboração do Projeto Pedagógico do Curso (PPC) de graduação em Biologia Molecular da universidade, o técnico em assuntos educacionais deve apresentar conhecimentos gerais sobre Diretrizes Nacionais Curriculares dos cursos de graduação. Assinale a alternativa que apresenta as orientações corretas para a elaboração do PPC.

- A) O PPC deve ser construído levando-se em conta que a padronização e a rigidez na constituição das disciplinas constituem-se como um aspecto importante para a formação de novos profissionais.
- B) A elaboração do PPC deve contemplar um ensino que promova no estudante comportamentos de autonomia quanto a sua aprendizagem, o que será necessário para o seu desenvolvimento profissional futuro.
- C) Deve ser levado em conta que a flexibilização do currículo dos cursos de graduação foi extinto pelo Conselho Nacional de Educação (CNE) para que um maior número de disciplinas estabelecesse maior uniformidade no currículo das instituições.
- D) Na graduação, a formação deve orientar-se para a erudição, preocupada com a transmissão de conhecimentos relacionados ao desenvolvimento da ciência e da cultura, não se relacionando com transformações ocorridas nas condições do exercício profissional.
- E) A perspectiva formativa é a de assegurar que os discentes somente adentrem no campo da pesquisa nos últimos períodos de seus cursos, quando podem exercitar o reconhecimento do conhecimento científico e o julgamento intelectual de forma consolidada.

QUESTÃO 45

Um técnico em assuntos educacionais, recém-empossado como funcionário público federal, integra a equipe responsável pela implantação de novos cursos de graduação na universidade em que está lotado. Quais devem ser suas ações e atividades, em conjunto com os demais membros da equipe, no que tange à viabilização desse projeto?

- A) 1. Definição dos objetivos; 2. Definição das ações, atividades e tarefas; 3. Planejamento de recursos; 4. Ordenação das atividades; 5. Estimativa de tempo; 6. Estimativa de custos; 7. Organograma; 8. Alocação de pessoal; 9. Plano de Ação.
- B) 1. Definição dos objetivos; 2. Definição das ações, atividades e tarefas; 3. Planejamento de recursos; 4. Alocação de pessoal; 5. Estimativa de tempo; 6. Estimativa de custos; 7. Cronograma; 8. Elaboração do orçamento; 9. Plano de Ação.
- C) 1. Definição das metas; 2. Definição das ações, atividades e tarefas; 3. Planejamento de recursos; 4. Ordenação das atividades; 5. Estimativa de tempo; 6. Estimativa de custos; 7. Cronograma; 8. Elaboração do organograma; 9. Plano de Ação.
- D) 1. Definição dos objetivos e metas; 2. Definição das ações, atividades e tarefas; 3. Planejamento de recursos; 4. Ordenação das atividades; 5. Estimativa de tempo; 6. Estimativa de custos; 7. Cronograma; 8. Elaboração do orçamento; 9. Plano de Ação.
- E) 1. Definição dos objetivos e metas; 2. Definição das ações, atividades e tarefas; 3. Planejamento de recursos; 4. Ordenação das atividades; 5. Estimativa de tempo; 6. Estimativa de custos; 7. Organograma; 8. Elaboração do orçamento; 9. Alocação de pessoal.

QUESTÃO 46

De acordo com a Lei nº 10.861, de 14 de abril de 2004, que instituiu o Sistema Nacional de Avaliação da Educação Superior (SINAES), o Exame Nacional de Desempenho dos Estudantes (ENADE) é

- A) componente curricular obrigatório dos cursos de graduação, sendo inscrita no histórico escolar do estudante somente a nota obtida ou, quando for o caso, dispensa oficial pelo Ministério da Educação, na forma estabelecida em regulamento.
- B) componente curricular obrigatório dos cursos de graduação, sendo inscritas no histórico escolar do estudante a sua situação regular com relação a essa obrigação e a respectiva nota ou, quando for o caso, dispensa oficial pelo Ministério da Educação, na forma estabelecida em regulamento.
- C) componente curricular facultativo dos cursos de graduação, sendo inscrita no histórico escolar do estudante somente a sua situação regular com relação a essa obrigação, atestada pela sua efetiva participação ou, quando for o caso, dispensa oficial pelo Ministério da Educação, na forma estabelecida em regulamento.
- D) componente curricular obrigatório dos cursos de graduação, sendo inscrita no histórico escolar do estudante somente a sua situação regular com relação a essa obrigação, atestada pela sua efetiva participação ou, quando for o caso, dispensa oficial pelo Ministério da Educação, na forma estabelecida em regulamento.
- E) componente curricular facultativo dos cursos de graduação, sendo inscrita no histórico escolar do estudante somente a sua situação regular com relação a essa obrigação, atestada pela sua efetiva participação ou, quando for o caso, dispensa oficial pela Coordenação do Curso, na forma estabelecida pelo Projeto Pedagógico da Instituição de Ensino Superior.

QUESTÃO 47

O Projeto Político Pedagógico de Curso (PPC) é um importante documento nas unidades de ensino, cuja função deve ultrapassar a da mera finalidade burocrática. Sobre o PPC, assinale a alternativa correta.

- A) Para que se configure como requisito à aprovação de financiamento de projetos de pesquisa, ele deverá ser elaborado pelo corpo técnico da instituição de ensino e aprovado pelo colegiado de curso.
- B) Apresenta o ementário das disciplinas como principal objetivo de sua elaboração, para que os planos de cursos confeccionados pelos professores tenham uniformidade e possam ser construídos coletivamente pelo corpo docente.
- C) Visa constituir uma identidade do curso e deve apresentar em sua estrutura, dentre outros, aspectos relacionados à realidade político-administrativa onde está inserido o curso – destacando dados estatísticos e históricos –, além das suas bases conceituais.
- D) É um instrumento criado desde as reformas do ensino superior de 1968 (Lei nº 5.540, de 28 de novembro de 1968), com a finalidade de estabelecer parâmetros para o planejamento das ações administrativas dos gestores das unidades de ensino.
- E) Sua função, além de pedagógica, é de estabelecer ações para a administração, com processos relativos ao cotidiano de funcionamento das coordenações (protocolo, arquivo, correspondência) e das secretarias das unidades de ensino (finanças, qualificação de pessoal).

QUESTÃO 48

A Lei nº 10.861, de 14 de abril de 2004, estabelece que cada instituição brasileira de ensino superior, de âmbito público ou privado, criará uma Comissão Própria de Avaliação (CPA). Em relação à criação dessas comissões, assinale a alternativa correta.

- A) Segundo a referida Lei, o prazo para criação de cada CPA encerrou-se no dia 14 de abril de 2016.
- B) É vedada a participação de membros externos à instituição, tendo em vista que sistematiza dados sigilosos presentes na realidade da própria instituição.
- C) De competência exclusivamente interna, não se relaciona com órgãos externos à instituição para que mantenha a eficiência e segurança dos dados sistematizados.
- D) A sua formação obedece aos critérios de composição que possibilita, em casos específicos, que haja uma maioria absoluta de qualquer segmento da comunidade universitária.
- E) Seu funcionamento é autônomo em relação a órgãos colegiados e conselhos existentes na instituição, independentemente de nível ou composição que esses possuam.

QUESTÃO 49

Um técnico em assuntos educacionais assessora um projeto de pesquisa que busca analisar os problemas do sistema educacional brasileiro a partir do conceito de sistema numa perspectiva da mudança, do movimento sintético e do entrelaçamento das relações internas e externas. Nesse sentido, é possível que ele considere o sistema a partir do(a)

- A) dialética.
- B) funcionalismo.
- C) estruturalismo.
- D) fenomenologia.
- E) pós-modernismo.

QUESTÃO 50

Dados os itens,

- I. Elevação da taxa bruta de matrícula na educação superior para 50% (cinquenta por cento) e a taxa líquida para 33% (trinta e três por cento) da população de 18 (dezoito) a 24 (vinte e quatro) anos, assegurada a qualidade da oferta e expansão para, pelo menos, 40% (quarenta por cento) das novas matrículas, no segmento público.
- II. Elevação da qualidade da educação superior e ampliação da proporção de mestres e doutores do corpo docente em efetivo exercício no conjunto do sistema de educação superior para 75% (setenta e cinco por cento), sendo, do total, no mínimo, 35% (trinta e cinco por cento) doutores.
- III. Elevação gradual do número de matrículas na pós-graduação stricto sensu, de modo a atingir a titulação anual de 60.000 (sessenta mil) mestres e 25.000 (vinte e cinco mil) doutores.

verifica-se que é(são) meta(s) prevista(s) no Plano Nacional de Educação, instituído pela Lei nº 13.005, de 25 de junho de 2004,

- A) II, apenas.
- B) III, apenas.
- C) I e II, apenas.
- D) I e III, apenas.
- E) I, II e III.

QUESTÃO 51

Antes da execução de um projeto de pesquisa, uma equipe de docentes e técnicos busca selecionar dois alunos para o projeto, propondo, para tanto, uma avaliação para averiguar o nível de conhecimento prático desses discentes acerca de todas as fases de uma pesquisa. Nesse contexto, a avaliação proposta pela equipe é de cunho

- A) factual.
- B) atitudinal.
- C) conceitual.
- D) quantitativo.
- E) procedimental.

QUESTÃO 52

Dadas as afirmativas sobre o que preceitua a Lei nº 9.394, de 20 de dezembro de 1996, ao disciplinar a Educação Superior no Brasil,

- I. As instituições públicas de educação superior obedecerão ao princípio da gestão democrática, assegurada a existência de órgãos colegiados deliberativos, com os docentes ocupando setenta por cento dos assentos em cada um desses órgãos.
- II. Os colegiados deliberativos das instituições públicas de educação superior terão a participação de segmentos da comunidade institucional, local e regional.
- III. O ano letivo regular da educação superior é independente do ano civil e tem, no mínimo, duzentos dias de trabalho acadêmico efetivo, incluindo o tempo reservado aos exames finais, quando houver.

verifica-se que está(ão) correta(s)

- A) I, apenas.
- B) III, apenas.
- C) I e II, apenas.
- D) II e III, apenas.
- E) I, II e III.

QUESTÃO 53

A principal atribuição da Comissão Própria de Avaliação (CPA) de uma universidade é

- A) o acompanhamento e a avaliação de projetos de extensão.
- B) a condução dos processos de avaliação internos da instituição.
- C) o acompanhamento do processo de concepção, consolidação e contínua atualização dos projetos pedagógicos dos cursos.
- D) o acompanhamento e a avaliação dos planos de atividades acadêmicas dos docentes da universidade durante o período de estágio probatório.
- E) a coordenação de elaboração e desenvolvimento do Projeto Político-Pedagógico, do processo de ensino-aprendizagem e da avaliação de curso.

QUESTÃO 54

Numa reunião, o Colegiado de Curso discute a indissociabilidade entre ensino, pesquisa e extensão como ação imprescindível para a qualificação do curso. Nesse contexto, o assunto a ser discutido é a articulação entre

- A) os processos de transmissão de conhecimentos, a busca de soluções de problemas através de procedimentos científicos e a interação da universidade com a comunidade.
- B) os processos de transmissão de conhecimentos, a busca de soluções de problemas através de procedimentos científicos e a oferta de cursos de curta duração para a comunidade.
- C) os processos de prospecção de docentes qualificados, a busca de soluções de problemas através de procedimentos científicos e a interação da universidade com a comunidade.
- D) os processos de prospecção de docentes qualificados, a investigação sobre os tipos de laboratórios na unidade acadêmica e a oferta de cursos de curta duração para a comunidade.
- E) os processos de transmissão de conhecimentos, a investigação sobre os tipos de laboratórios que devem ser instalados na comunidade acadêmica e a interação da universidade com a comunidade.

QUESTÃO 55

Dados os itens,

- I. Cursos sequenciais por campo de saber, de diferentes níveis de abrangência, abertos a candidatos que atendam aos requisitos estabelecidos pelas instituições de ensino, desde que tenham concluído o ensino fundamental.
- II. Cursos de graduação, abertos a candidatos que tenham concluído o ensino médio ou equivalente e tenham sido classificados em processo seletivo.
- III. Cursos de pós-graduação, compreendendo programas de mestrado e doutorado, cursos de especialização, aperfeiçoamento e outros, abertos a candidatos que concluíram o ensino médio ou equivalente e que atendam às exigências das instituições de ensino.
- IV. Cursos de extensão, abertos a candidatos que atendam aos requisitos estabelecidos em cada caso pelas instituições de ensino.

verifica-se que, de acordo com o disposto na Lei nº 9.394, de 20 de dezembro de 1996, são cursos e programas abrangidos pela educação superior do Brasil com destinações corretas

- A) I e II, apenas.
- B) I e III, apenas.
- C) II e IV, apenas.
- D) III e IV, apenas.
- E) I, II, III e IV.

QUESTÃO 56

O Estado brasileiro possui deveres relativos à educação pública previstos na Lei nº 9.394, de 20 de dezembro de 1996, que delimitam ações claras quanto à garantia de sua efetivação. Acerca desses deveres, assinale a alternativa correta.

- A) Acesso público e gratuito ao ensino fundamental e médio a todos os alunos, desde que tenham concluído aqueles níveis de ensino na idade própria.
- B) Oferecimento de vaga na escola pública da educação básica, naquelas localizadas próximas da residência do aluno, a partir do ensino fundamental.
- C) Atendimento ao educando, em todas as etapas da educação básica, por meios de programas que o preparem para o mercado de trabalho.
- D) Educação básica obrigatória a partir do ensino fundamental de nove anos, que se inicia aos 6 (seis) anos de idade.
- E) Educação infantil gratuita às crianças de até 5 (cinco) anos de idade.

QUESTÃO 57

Ao elaborar um projeto de pesquisa, uma equipe de docentes, discentes e técnicos em assuntos educacionais busca investigar o sistema educacional do estado de Alagoas, analisando os efeitos da descentralização em termos de estadualização. Nesse contexto, a equipe deve pesquisar

- A) a articulação das forças dos municípios para a prestação de serviços no âmbito da educação.
- B) a transferência de responsabilidades da educação ao estado, entendendo este como agente forte e atuante.
- C) a dispersão territorial de instituições governamentais, através da delegação de competências sem deslocamento de poder decisório.
- D) o processo decisório com a participação de todos os níveis de governo na elaboração de normas gerais em toda a Federação.
- E) a autonomia dos entes federados no âmbito da colaboração entre eles na definição de normas gerais que condicionam sua autonomia em relação à educação.

QUESTÃO 58

Assinale a alternativa correta a respeito do Projeto Pedagógico de uma unidade pública de ensino.

- A) Ele é importante garantia de autonomia na dimensão legal, constituindo-se como resultado de amadurecimento político e técnico.
- B) Sua relação com os planos de trabalho dos professores dá-se no âmbito normativo, pois estabelece prazos e condições para atividades didáticas.
- C) Ele é resultado de planejamento participativo que pretende, sobretudo, dar um conteúdo legal ao fazer pedagógico realizado cotidianamente.
- D) Quando a comunidade escolar o elabora, está cumprindo uma exigência legal de âmbito federal em cujo objetivo figura a democratização da gestão.
- E) Segundo a Lei nº 9.394, de 20 de dezembro de 1996, sua elaboração é de incumbência dos profissionais do ensino, sendo facultativa a participação de outros segmentos da unidade de ensino.

QUESTÃO 59

O Título IV da Lei nº 9.394, de 20 de dezembro de 1996, estabelece a "Organização da Educação Nacional", definindo incumbências aos entes federativos (União, Estados, Distrito Federal e Municípios). Acerca das incumbências relativas à União, assinale a alternativa correta.

- A) Exercer função redistributiva e supletiva para que os demais entes da federação consigam atingir o atendimento prioritário à escolaridade obrigatória.
- B) Normatizar acerca do funcionamento, extinção e outros aspectos relativos aos cursos de graduação e pós-graduação nas instituições públicas e privadas de ensino.
- C) Apresentar um Plano Nacional de Educação elaborado por seu corpo de técnicos, que servirá de referência aos Estados, Distrito Federal e Municípios na elaboração de seus próprios planos.
- D) Financiar os entes federativos para que montem seus próprios processos de avaliação do rendimento escolar no ensino médio e superior, objetivando a definição de diretrizes para a melhoria do ensino.
- E) Fiscalizar a elaboração e implementação de um sistema de avaliação das instituições de ensino superior estaduais e municipais, garantindo que aqueles entes encaminhem uma contínua prática avaliativa.

QUESTÃO 60

Um projeto de extensão promove cursos de curta duração sobre formas prático-pedagógicas de se combater a crença na centralidade biológica como explicação das diferenças entre homem e mulher, através de um currículo voltado à diversidade cultural. Nesse contexto, o referido projeto busca discutir a questão

- A) de gênero.
- B) do racismo.
- C) da xenofobia.
- D) da religiosidade.
- E) do etnocentrismo.