



UNIVERSIDADE FEDERAL DE ALAGOAS  
Pró-reitoria de Gestão de Pessoas e do Trabalho

**CONCURSO PÚBLICO PARA  
TÉCNICO-ADMINISTRATIVO EM EDUCAÇÃO**

PROVA TIPO

**2**

**2016**

**Universidade  
Federal de Alagoas  
(Edital n° 30/2016)**




Cargo (Nível Superior – NS):

**02. ANALISTA DE TECNOLOGIA DA INFORMAÇÃO**

**Provas de Português, Raciocínio Lógico,  
Noções de Administração Pública e Conhecimentos Específicos**

**CADERNO DE QUESTÕES**

**INSTRUÇÕES GERAIS**

1. Este **Caderno de Questões** somente deverá ser aberto quando for autorizado pelo Fiscal.
2. Antes de iniciar a prova, confira se o tipo da prova do **Caderno de Questões** é o mesmo da etiqueta da banca e da **Folha de Respostas** de questões objetivas.
3. Ao ser autorizado o início da prova, verifique se a numeração das questões e a paginação estão corretas. Verifique também se contém **60 (sessenta)** questões objetivas com 5 (cinco) alternativas cada. Caso contrário, comunique imediatamente ao Fiscal.
4. O tempo disponível para esta prova é de **4 horas**. Faça-a com tranquilidade, mas **controle seu tempo**. Esse **tempo** inclui a marcação da **Folha de Respostas** de questões objetivas.
5. Você somente poderá sair em definitivo do Local de Prova depois de decorridas **2 horas e 30 minutos** do início da aplicação.
6. Na **Folha de Respostas** de questões objetivas, confira seu nome, número do seu documento de identificação, tipo de prova e cargo escolhido.
7. Em hipótese alguma lhe será concedida outra **Folha de Respostas** de questões objetivas.
8. Preencha a **Folha de Respostas** de questões objetivas utilizando caneta esferográfica de tinta azul ou preta. Na **Folha de Respostas** de questões objetivas, preencha completamente o círculo correspondente à alternativa escolhida, conforme modelo:  

9. Será atribuído o valor ZERO à questão que contenha na **Folha de Respostas** de questões objetivas: dupla marcação, marcação rasurada, emendada ou com "X", não preenchida totalmente ou que não tenha sido transcrita.
10. A correção da prova objetiva será efetuada de forma eletrônica, considerando-se apenas o conteúdo da **Folha de Respostas** de questões objetivas.
11. Caso a Comissão julgue uma questão como sendo nula, os pontos serão atribuídos a todos os candidatos.
12. Não será permitida qualquer espécie de consulta.
13. Ao terminar a prova, **devolva** ao **Fiscal** de Sala este **Caderno de Questões**, juntamente com a **Folha de Respostas** de questões objetivas, e **assine a Lista de Presença**.
14. Na sala que apresentar apenas 1 (um) Fiscal, os 3 (três) últimos candidatos somente poderão ausentar-se da sala juntos, após a **assinatura** da **Ata de Encerramento** de provas.
15. **Assine** neste Caderno de Questões e **coloque** o número do seu documento de identificação (RG, CNH etc.).

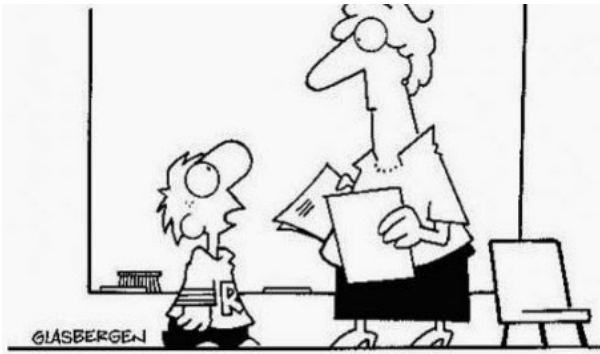
*Boa Prova!*

Nº do doc. de identificação (RG, CNH etc.):

Assinatura do(a) candidato(a):

## PORTUGUÊS

### QUESTÃO 01



"Não pude fazer a tarefa, porque meu computador pegou um vírus, e esse vírus contaminou meus lápis e minhas canetas."

Disponível em: <<http://portuguescomcarol.blogspot.com.br/>>. Acesso em: 14 jun. 2016.

Dadas as afirmativas relativas ao texto,

- I. O método argumentativo utilizado pelo aluno é o dedutivo, que poderia ser simplificado no seguinte silogismo: O computador pegou um vírus. / Vírus passam facilmente. / Portanto, lápis e canetas foram contaminados.
- II. Há, na fala do aluno, outra estratégia argumentativa: quando ele utiliza a exemplificação, mostra à professora os fatos e os utiliza para argumentar.
- III. A falácia consiste em uma falsa analogia, por considerar computador, lápis e canetas equivalentes para se fazer uma tarefa.

verifica-se que está(ão) correta(s)

- A) I, apenas.
- B) II, apenas.
- C) I e III, apenas.
- D) II e III, apenas.
- E) I, II e III.

### QUESTÃO 02

Do lado do oriente, o horizonte se cartãopostalizava clássico [...]

ANDRADE, Mário de. *Táxis e crônicas no diário nacional*. Belo Horizonte: Itatiaia, 2005, p. 219.

Tendo em vista que "oriente" é o lado do horizonte em que o sol nasce, dadas as afirmativas,

- I. A intenção do escritor foi somente mostrar que a palavra "cartãopostalizava" é uma forma do verbo "cartãopostalizar".
- II. O autor empregou uma metáfora para fazer referência à beleza e ao encantamento do dia que estava nascendo.
- III. Ao usar um neologismo, o escritor pretendeu dizer que a paisagem era tão bonita que se assemelhava às belas fotos que comumente são usadas nos cartões postais.

verifica-se que está(ão) correta(s)

- A) I, apenas.
- B) III, apenas.
- C) I e II, apenas.
- D) II e III, apenas.
- E) I, II e III.

### QUESTÃO 03

#### Metamorfose ambulante

Raul Seixas

[...]

Eu vou desdizer

Aquilo tudo que lhe disse antes

Eu prefiro ser

Essa metamorfose ambulante

Do que ter aquela velha opinião

Formada sobre tudo

[...]

Disponível em: <[www.vagalume.com.br/raul-seixas/metamorfose\\_ambulante.html](http://www.vagalume.com.br/raul-seixas/metamorfose_ambulante.html)>. Acesso em: 15 jul. 2016.

Por uma questão de simplicidade expressiva, o autor de letra de música popular às vezes utiliza a norma coloquial da língua. A estrofe traz exemplos disso. Para se adequar à norma culta padrão, um dos versos deveria ser escrito da seguinte forma:

- A) "A ter aquela velha opinião".
- B) "Isto tudo que lhe disse antes".
- C) "Aquilo tudo que o disse antes".
- D) "Aquilo tudo que disse-lhe antes".
- E) "Do que ter, aquela velha opinião".

### QUESTÃO 04

[...] por causa de nossas ações, os ecossistemas do planeta estão visivelmente evoluindo de formas não previstas pelos seres humanos. Algumas vezes, as mudanças parecem pequenas. Tomemos o caso das rãs e das salamandras nas Ilhas Britânicas. Os invernos estão mais quentes nessa região, devido a mudanças de clima causadas pelos seres humanos. Isso significa que as lagoas onde aqueles animais se reproduzem estão mais quentes. Assim, as salamandras (*Triturus*) começaram a se acasalar mais cedo. Mas as rãs (*Rana temporaria*) não. De modo que a desova das rãs está virando almoço das salamandras. É possível que as lagoas britânicas em que há salamandras continuem por dezenas e dezenas de anos cada vez com menos rãs. E então, um dia, o ecossistema da lagoa desmorona [...].

MITCHELL, Alanna. "Bad Evolution", *The Globe and Mail Saturday*, maio, 2002. (fragmento adaptado).

A respeito das ideias textuais, é correto afirmar que o texto

- A) introduz uma perspectiva de evolução claramente negativa. Isso porque a mudança, em lugar de promover avanço, permite prever problemas futuros.
- B) exemplifica o caso das rãs e das salamandras nas Ilhas Britânicas para comprovar que as ações humanas equilibraram o ecossistema local.
- C) aponta a possibilidade de uma interpretação positiva do termo evolução, porque as mudanças preveem avanços futuros.
- D) introduz uma perspectiva de evolução claramente positiva, já que as ações do homem promoveram avanços.
- E) aborda impactos positivos no ecossistema, provocados pelas ações humanas.

### QUESTÃO 05

Sabia que a roupa nova, o colarinho, a gravata, as botinas e o chapéu de baeta o tornavam ridículo, mas não queria pensar nisso.

RAMOS, Graciliano. *Vidas secas*. Rio de Janeiro: Record, 2016. p. 76 (fragmento).

Assinale a alternativa correta, considerando os aspectos formais da gramática normativa.

- A) O **que** utilizado no fragmento é um pronome relativo.
- B) O **que** utilizado no fragmento é uma conjunção integrante.
- C) O trecho **o tornavam ridículo** aceita, sem danos, a forma **lhe tornavam ridículo**.
- D) O trecho **Sabia que** também aceita a forma **Sabia, que**, já que o uso da vírgula nesse caso é facultativo.
- E) O trecho **a gravata, as botinas e o chapéu de baeta** pode ser reescrito da seguinte forma, sem danos: **a gravata, as botinas, e o chapéu de baeta**.

### QUESTÃO 06

#### Viver não dói

Definitivo, **como** tudo o que é simples.

Nossa dor não advém das coisas vividas,  
mas das coisas que foram sonhadas

**e não se cumpriram**.

Por que sofremos tanto por amor?

O certo seria a gente não sofrer,  
apenas agradecer por termos conhecido  
uma pessoa tão bacana, que gerou  
em nós um sentimento intenso  
e que nos fez companhia por um tempo razoável,  
um tempo feliz.

[...]

Disponível em: <<http://www.luso-poemas.net>>. Acesso em: 13 jun. 2016.

Dadas as afirmativas sobre os componentes textuais,

- I. No primeiro verso, o elemento coesivo **como** estabelece uma relação de conformidade.
- II. A relação de sentido entre as orações do segundo e terceiro versos é de causa e consequência.
- III. No quarto verso, **e não se cumpriram**, há uma incorreção gramatical quanto à posição do pronome oblíquo átono, o qual deveria apresentar-se enclítico.

verifica-se que está(ão) correta(s)

- A) I, apenas.
- B) II, apenas.
- C) I e III, apenas.
- D) II e III, apenas.
- E) I, II e III.

### QUESTÃO 07

#### Sol, inimigo da visão

*A exposição excessiva aos raios solares aumenta o risco de problemas nos olhos. Mas a maioria dos brasileiros desconhece o poder dessa ameaça*

Uma pesquisa divulgada na última semana mostrou que nove em cada dez brasileiros não têm conhecimento dos prejuízos que o sol pode causar à saúde dos olhos. O trabalho, realizado pelo Ibope e patrocinado pela empresa Transitions Optical do Brasil, ouviu duas mil pessoas no País. Quando perguntadas sobre os efeitos nocivos da exposição prolongada ao sol, elas citaram o risco aumentado para câncer de pele, a ocorrência de queimaduras e o surgimento de rugas. Os danos à visão nem apareceram na lista.

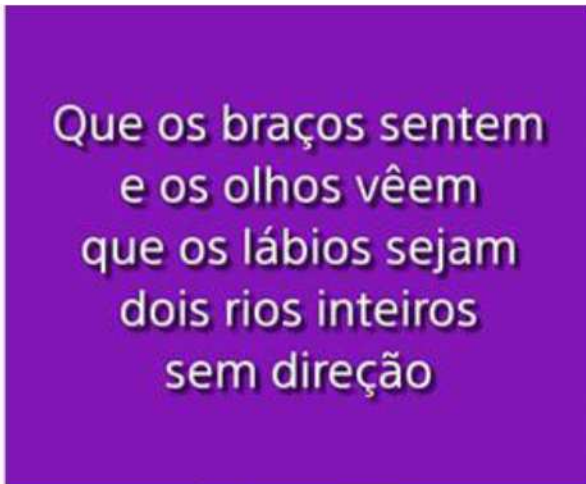
O problema é que o sol pode também se tornar um inimigo dos olhos. Além de causar irritação, os raios ultravioleta podem provocar queimadura na córnea e até mesmo tumores. Seus estragos serão proporcionais ao início da exposição – se desde criança, por exemplo – e do quanto ela foi demasiada. “Os raios solares têm efeito cumulativo nos olhos”, explica o oftalmologista Newton Kara José Junior, chefe do setor de catarata do Hospital das Clínicas de São Paulo. “E a maior parte desse acúmulo ocorre antes dos 18 anos de idade”, completa. Isso ocorre porque até essa faixa etária a córnea e o cristalino permitem a entrada de muita radiação, ao contrário do que ocorre na idade adulta. Nesse caso, as duas estruturas conseguem oferecer alguma proteção, embora ela não seja total. [...]

Disponível em: <<http://www.terra.com.br/istoe-temp/edicoes/2056/imprime130553.htm>>. Acesso em: 16 jun. 2016.

Considerando os aspectos linguísticos do texto, assinale a alternativa correta.

- A) Na oração: “Os danos à visão nem apareceram na lista”, caso o vocábulo “visão” fosse substituído por “visões”, o acento indicativo de crase continuaria (...danos à visões...).
- B) Na oração: “**Isso** ocorre porque até **essa** faixa etária a córnea e o cristalino permitem...”, os pronomes destacados funcionam como elementos fóricos, mecanismos de coesão catafóricos.
- C) Em: “...ao contrário do que ocorre na idade adulta...”, a concordância do verbo ocorrer, na 3ª pessoa do singular, é feita com o antecedente do pronome relativo: o pronome demonstrativo “o”.
- D) Em: “...**elas** citaram o risco aumentado para câncer de pele,...”, o pronome pessoal em destaque, que é sujeito e com o qual o verbo concorda, funciona como elemento coesivo, já que remete ao termo “queimaduras”.
- E) A forma verbal “desconhece” em: “Mas a maioria dos brasileiros desconhece o poder dessa ameaça” está incorretamente flexionada, uma vez que deveria concordar com o substantivo “brasileiros”, que faz parte do sujeito simples.

QUESTÃO 08



Disponível em: <[http://www.imgrum.net/user/eu\\_e\\_a\\_musica/](http://www.imgrum.net/user/eu_e_a_musica/)>. Acesso em: 31 maio 2016.

Assinale a alternativa correta sobre os versos apresentados na imagem.

- A) Nos dois primeiros versos, ocorre o fenômeno estilístico elipse.
- B) As assonâncias, que estão marcadas em /a/ e /u/, aparecem no 1º verso.
- C) Os vocábulos **braços**, **olhos** e **lábios** são eufemismos, que remetem aos “rios inteiros sem direção”.
- D) A forma verbal **vêem**, presente no verso 2, encontra-se corretamente grafada, segundo as orientações do novo acordo ortográfico.
- E) É possível identificar uma metáfora nos versos 3 e 4, uma vez que o termo **os lábios** foi empregado fora do seu sentido normal, por analogia.

QUESTÃO 09

A verdade é que me sentia tolhido. Casa, hábitos, pessoas davam-me ares de outro tempo, exalavam um cheiro de vida clássica. Não era raro o uso da capela particular. O que me pareceu único foi a disposição daquela. A tribuna da família, a sepultura do chefe, ali mesmo, ao pé dos seus, fazendo lembrar as primitivas sociedades em que florescia a religião doméstica e o culto privado dos mortos.

ASSIS, Machado de. *Casa velha*. São Paulo: Escala, 2001, p. 15 (fragmento).

Assinale a alternativa correta quanto ao tipo ou ao gênero do texto.

- A) O estilo e a forma narrativa apresentam características de textos dramáticos.
- B) Embora apresente forte motivação narrativo-literária, traz também em sua estrutura básica aspectos da argumentação dissertativa.
- C) A escrita se configura no gênero do relato, marcada por mudanças bruscas de assunto e por descrições pormenorizadas.
- D) Por sua concepção semântico-dissertativa, o texto desconsidera caracteres subjetivos oriundos das estruturas narrativas literárias.
- E) A constituição básica do texto lembra os gêneros midiáticos, nos quais se evidenciam as frases rápidas, os argumentos de efeito e as formas expressivas enfáticas.

QUESTÃO 10



Disponível em: <<http://saladebatepapoprofaolga.blogspot.com.br/2013/08/>>. Acesso em: 31 maio 2016.

Considerando que a imagem remete à lembrança da composição musical do grupo Ultraje a Rigor, intitulada “Inútil”, identifica-se nessa imagem uma

- A) elipse pronominal.
- B) silepse de gênero.
- C) silepse de número.
- D) assonância marcada em /a/ e /o/.
- E) metáfora de “gente” e “inutilidade”.

QUESTÃO 11

Quando se ensina língua, o que se ensina?

A pergunta que se acha no item acima foi formulada por Antônio Augusto G. Batista na introdução do seu livro, *Aulas de português – Discursos e saberes escolares*, (1997:1) com um conteúdo levemente diferente: “Quando se ensina português, o que se ensina?”.

Para o autor, tratava-se da questão do ensino de língua portuguesa, mas aqui se trata da língua e não apenas do português. E não do ensino da língua como tal, mas do seu estudo. Na realidade, essa indagação pode ser feita de muitas coisas, mas em particular se aplica ao caso da língua.

Se adotarmos a posição saussuriana, defendida no Curso, de que “o ponto de vista cria o objeto”, parece que a pergunta faz mais sentido. [...]

MARCUSCHI, Luiz Antônio. *Produção textual, análise de gêneros e compreensão*. São Paulo: Parábola Editorial, 2008.

Assinale a alternativa em que o vocábulo **se** apresenta idêntica classificação que na frase: “Para o autor, tratava-**se** da questão do ensino de língua portuguesa [...]”.

- A) “...o que **se** ensina?”
- B) “Quando **se** ensina língua...”
- C) “**Se** adotarmos a posição saussuriana...”
- D) “...mas em particular **se** aplica ao caso da língua...”
- E) “A pergunta que **se** acha no item acima foi formulada...”

### QUESTÃO 12

A comunicação, expressão da competência mental chamada linguagem, é a capacidade de um ser humano se fazer compreender por outro e é por meio desse processo de compreensão mútua entre pessoas que os vínculos sociais são criados e a cultura é preservada ou modificada.

VILALBA, Rodrigo. *Teoria da comunicação: conceitos básicos*. São Paulo: Ática, 2006. p. 22 (fragmento).

Em síntese, o texto conclui que

- A) as relações comunicativas se efetivam a partir das diferenças e dos caracteres identitários.
- B) a criação de vínculos sociais transcende as próprias habilidades comunicativas das pessoas.
- C) o processo de compreensão mútua entre pessoas é responsável por elaborar o ato comunicativo.
- D) o ato de comunicação é também um dos elementos que institui o gregarismo nas sociedades humanas.
- E) as relações comunicativas despertam nos indivíduos humanos as diferenças e seus instintos bélicos.

### QUESTÃO 13

Ela aquiesceu, levantou-se, subiu a rua até seu ponto, subiu no ônibus e sequer se virou para olhar para mim novamente. Será que estava com raiva de mim? Estranhamente, fiquei esperando por ela naquele banco de parque durante vinte minutos, pensando, de forma irracional, que ela poderia voltar e continuar nossa conversa, mas ela nunca voltou. Seu nome era Celeste, pronunciado com um tch duro, como em cello.

Mais tarde, naquele mesmo dia, encontrei uma biblioteca. Ah, como eu adoro uma biblioteca. Já que estamos em Roma, essa biblioteca é um lindo prédio antigo, e no interior há um jardim que você nunca teria adivinhado que existia, se houvesse apenas olhado o lugar da rua. O jardim é um quadrado perfeito, salpicados de pés de laranjeiras e com um chafariz no centro. [...]

GILBERT, Elizabeth. *Comer, rezar e amar*. Tradução Fernanda Abreu. Rio de Janeiro: Objetiva, 2008.

Dados os trechos retirados do fragmento de texto,

- I. "Ela aquiesceu, levantou-se, subiu a rua até seu ponto,..."
- II. "Estranhamente, fiquei esperando por ela naquele banco..."
- III. "...naquele mesmo dia, encontrei uma biblioteca..."
- IV. "...e no interior há um jardim que você nunca teria adivinhado..."

verifica-se que expressa(m) inexistência de agente apenas

- A) I.
- B) IV.
- C) I e IV.
- D) II e III.
- E) I, II e III.

### QUESTÃO 14

Apesar de me imaginar acabando sozinho num canto, eu sabia que precisava derrotar meu medo da situação. Em vez de ver a noitada com uma função crítica de negócios, eu romanticamente considerava aquele um encontro mágico com estranhos fascinantes.

VOCÊ S/A, fevereiro/2016, p. 35

Que relação semântica a expressão destacada estabelece no interior do período?

- A) Causa.
- B) Tempo.
- C) Finalidade.
- D) Concessão.
- E) Consequência.

### QUESTÃO 15

#### A cruz da estrada

Castro Alves

[...]

Quando, à noite, o silêncio habita as matas,

A sepultura fala a sós com Deus.

Prende-se a voz à boca das cascatas,

E as asas de ouro aos astros lá nos céus"

[...]

Disponível em: <[www.casadobruzo.com.br/ poesia/a/castro60.htm](http://www.casadobruzo.com.br/ poesia/a/castro60.htm)>. Acesso em: 15 jul. 2016.

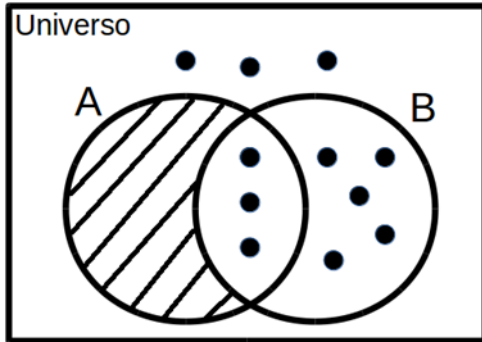
A frase e a expressão destacadas são exemplos, respectivamente, de

- A) paradoxo e catacrese.
- B) pleonasma e metonímia.
- C) pleonasma e eufemismo.
- D) prosopopeia e catacrese.
- E) prosopopeia e eufemismo.

## RACIOCÍNIO LÓGICO

### QUESTÃO 16

Assinale a alternativa correta em relação ao Diagrama de Venn da figura.



- A) Para qualquer coisa, se é B então é A.
- B) Para qualquer coisa, se é A então é B.
- C) Todas as coisas são B.
- D) Todas as coisas são A.
- E) Ninguém é A.

### QUESTÃO 17

Se a sequência  $(1,1), (1,1), (2,0), (3,1), (5,1), (8,0), (13,1), (21,1), (34,0), (55,1), (89,1), \dots$  foi construída a partir de uma lei de formação, o seu décimo segundo termo é

- A)  $(90,1)$ .
- B)  $(100,0)$ .
- C)  $(100,1)$ .
- D)  $(144,0)$ .
- E)  $(144,1)$ .

### QUESTÃO 18

Supondo que os símbolos  $\neg$ ,  $\rightarrow$  e  $\leftrightarrow$  representam a negação, condicional e bicondicional, respectivamente, a partir do conjunto de premissas  $\{A \rightarrow E, C \leftrightarrow E, E \rightarrow G\}$ , é possível concluir que

- A)  $A \rightarrow C$ .
- B)  $C \rightarrow A$ .
- C)  $E \rightarrow \neg A$ .
- D)  $G \rightarrow \neg A$ .
- E)  $\neg E \rightarrow \neg G$ .

### QUESTÃO 19

Dadas as afirmativas sobre figuras geométricas,

- I. O perímetro de uma circunferência está diretamente relacionado ao seu raio.
- II. Um cubo com aresta de comprimento  $L/2$  possui a metade do volume de um cubo com aresta de comprimento  $L$ .
- III. A soma das áreas de quatro quadrados idênticos é igual à área de um quadrado cujos lados possuem o dobro do comprimento dos lados desses quatro quadrados.

verifica-se que está(ão) correta(s)

- A) I, apenas.
- B) II, apenas.
- C) I e III, apenas.
- D) II e III, apenas.
- E) I, II e III.

### QUESTÃO 20

Se  $A$  e  $B$  dois conjuntos quaisquer, é correto afirmar que se

- A)  $A \cup B = A$ , então  $B$  é subconjunto de  $A$ .
- B)  $A - B = A$ , então necessariamente  $B$  é vazio.
- C)  $A - B = B - A$ , então as cardinalidades de  $A$  e  $B$  são distintas.
- D)  $A \cap B = A \cup B$ , então as cardinalidades de  $A$  e  $B$  são distintas.
- E)  $A \cap B = A$ , então  $B$  é o conjunto vazio e  $A$  é um conjunto não vazio.

### QUESTÃO 21

Se um restaurante *self-service* disponibiliza para seus clientes apenas 3 tipos diferentes de feijão, 4 tipos diferentes de arroz e 5 tipos diferentes de carne, quantos pratos diferentes podem ser montados com uma opção de feijão, uma de arroz e de uma a três de carne, sem repetição do tipo de carne?

- A) 1 440
- B) 1 020
- C) 900
- D) 720
- E) 300

### QUESTÃO 22

Das premissas,

- I. Jorge é jogador de tênis ou Carla é cientista;
- II. Se Carla é cientista então Bárbara é bióloga;
- III. Se Bárbara é bióloga então Mariana é médica.

é correto inferir que se

- A) Bárbara é bióloga, Carla é cientista.
- B) Carla é cientista, Mariana não é médica.
- C) Jorge é jogador de tênis, Bárbara é bióloga.
- D) Bárbara não é bióloga, Mariana não é médica.
- E) Jorge não é jogador de tênis, Bárbara é bióloga.

### QUESTÃO 23

Considerando que os símbolos  $\neg$ ,  $\wedge$ ,  $\vee$ ,  $\rightarrow$  e  $\leftrightarrow$  representam a negação, conjunção, disjunção, condicional e bicondicional, respectivamente, qual alternativa apresenta uma tautologia?

- A)  $(A \wedge B) \vee (A \wedge \neg B)$
- B)  $(A \rightarrow B) \wedge (\neg A \wedge \neg B)$
- C)  $(A \wedge B) \leftrightarrow (B \leftrightarrow A)$
- D)  $(A \rightarrow B) \leftrightarrow (\neg B \rightarrow \neg A)$
- E)  $(\neg A \rightarrow \neg B) \vee \neg(A \rightarrow B)$

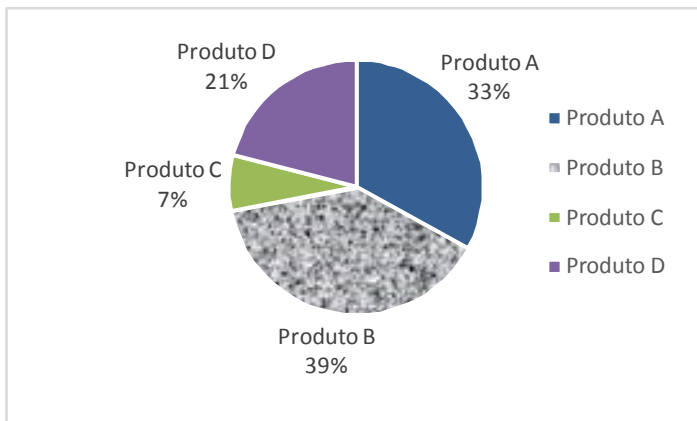
### QUESTÃO 24

Quatro pessoas jogaram dominó por todo um domingo. Antes da última partida, o histórico do dia foi analisado e verificou-se que Carlos tinha 20% de chance de ganhar a partida e Aldo ou Bete tinham 36% de chance de ser o vencedor. Qual a chance de Denise, a quarta pessoa, vencer a última partida?

- A) 44%
- B) 40%
- C) 34%
- D) 16%
- E) 8%

### QUESTÃO 25

A partir de uma pesquisa de satisfação envolvendo quatro produtos, obteve-se o seguinte gráfico sobre a preferência dos consumidores:



Com base nas informações apresentadas no gráfico, é correto afirmar que a porcentagem de consumidores que preferem o Produto A ou o Produto D é

- A) 7%.
- B) 21%.
- C) 33%.
- D) 46%.
- E) 54%.

## NOÇÕES DE ADMINISTRAÇÃO PÚBLICA

### QUESTÃO 26

A modalidade de licitação Concurso ocorre entre

- A) quaisquer interessados que, na fase inicial de habilitação preliminar, comprovem possuir os requisitos mínimos de qualificação exigidos no edital para execução de seu objeto.
- B) interessados devidamente cadastrados ou que atenderem a todas as condições exigidas para cadastramento até o terceiro dia anterior à data do recebimento das propostas, observada a necessária qualificação.
- C) quaisquer interessados para escolha de trabalho técnico, científico ou artístico, mediante a instituição de prêmios ou remuneração aos vencedores, conforme critérios constantes de edital publicado na imprensa oficial com antecedência mínima de 45 (quarenta e cinco) dias.
- D) quaisquer interessados para a venda de bens móveis inservíveis para a administração ou de produtos legalmente apreendidos ou penhorados, ou para a alienação de bens imóveis prevista no art. 19, a quem oferecer o maior lance, igual ou superior ao valor da avaliação.
- E) interessados do ramo pertinente ao seu objeto, cadastrados ou não, escolhidos e convidados em número mínimo de 3 (três) pela unidade administrativa, a qual afixará, em local apropriado, cópia do instrumento convocatório e o estenderá aos demais cadastrados na correspondente especialidade que manifestarem seu interesse com antecedência de até 24 (vinte e quatro) horas da apresentação das propostas.

### QUESTÃO 27

A atribuição primordial da Administração Pública é oferecer utilidades aos administrados, não se justificando sua presença senão para prestar serviços à coletividade.

MEIRELLES, Hely Lopes. *Direito Administrativo Brasileiro*. 29. ed. São Paulo: Malheiros, 2004, p.320.

Dadas as afirmativas a respeito dos serviços públicos,

- I. Ainda quando executados por particulares, a Administração Pública não perde a titularidade dos serviços públicos concedidos ou delegados.
- II. Os serviços públicos são remunerados por tarifas cobradas diretamente dos usuários, notadamente nos casos em que a lei determina sua utilização compulsória.
- III. Incumbe ao Estado a prestação de serviços públicos que, ainda quando desempenhados sob regime de concessão, são de utilização compulsória pelos particulares.
- IV. Os serviços públicos são prestados diretamente pelo Poder Público para atender as necessidades coletivas, sendo gratuitos para o cidadão que comprovar ser pobre na forma da lei.

verifica-se que está(ão) correta(s)

- A) I, apenas.
- B) II, apenas.
- C) II e IV, apenas.
- D) I, III e IV, apenas.
- E) I, II, III e IV.

### QUESTÃO 28

A obrigatoriedade de realização de licitação é um princípio da administração pública expressamente previsto no art. 37 da Constituição Federal, como forma de preservar a moralidade, a impessoalidade e a isonomia nas contratações públicas. No que diz respeito à licitação pública, é correto afirmar:

- A) a obrigatoriedade de realização de licitação não comporta ressalvas, exceto nos casos em que a concorrência é impossível.
- B) as modalidades de licitação são de livre escolha do gestor público, desde que assegurem a igualdade de condições entre todos os interessados.
- C) as empresas estatais não estão obrigadas a realizar licitação para contratações de qualquer espécie, visto que são pessoas jurídicas de direito privado.
- D) as autarquias, como é o caso das universidades federais, não precisam realizar licitação para contratação de serviços, uma vez que integram a administração indireta.
- E) cabe à União editar normas gerais de licitação, sendo tais disposições aplicáveis às administrações públicas diretas, autárquicas e fundacionais da União, dos Estados, do Distrito Federal e dos Municípios.

### QUESTÃO 29

No contexto da administração pública e dos princípios que regem sua atuação, o controle exerce um papel fundamental. A Constituição Federal de 1988 traz diferentes formas de controle, a ser exercidas por diferentes sujeitos no plano constitucional. Quanto ao controle na administração pública, sua natureza, seu regime jurídico e seus tipos, assinale a alternativa correta.

- A) O exercício do controle externo na administração pública destina-se, exclusivamente, ao combate à corrupção, seja na forma de crimes ou de atos de improbidade administrativa.
- B) Os três poderes, Legislativo, Executivo e Judiciário manterão sistema de controle interno com a finalidade de apoiar o controle externo no exercício de sua missão institucional.
- C) A Constituição Federal não prevê controle externo nos Municípios, visto que não autoriza a criação de novos Tribunais de Contas Municipais.
- D) Os atos administrativos discricionários são imunes ao controle, seja este interno, externo ou judicial.
- E) O controle externo deve sempre limitar-se à legalidade do ato, sem invadir os critérios de legitimidade.

### QUESTÃO 30

Segundo a Lei nº 8.666/93, a celebração de convênio, acordo ou ajuste pelos órgãos ou entidades da Administração Pública depende de prévia

- A) aprovação do correspondente projeto de lei autorizativo.
- B) aprovação de competente plano de trabalho proposto pela organização interessada.
- C) discussão e aprovação por maioria simples no conselho gestor de política pública da área.
- D) publicação de edital uma vez em diário oficial e por três vezes em jornal local de grande circulação.
- E) autorização do Chefe do Poder Executivo e abertura do crédito suplementar correspondente.

### QUESTÃO 31

Dadas as afirmativas com base na Lei nº 8.429/92 (Lei de Improbidade Administrativa),

- I. É elemento essencial do conceito de improbidade administrativa a lesão ao erário, sem o qual o ilícito não se configura.
- II. Constitui ato de improbidade administrativa deixar de cumprir a exigência de requisitos de acessibilidade previstos na legislação.
- III. A lei tipifica como improbidade negar publicidade aos atos oficiais, mesmo que não haja prejuízo financeiro para a Administração Pública.
- IV. Configura ato de improbidade revelar fato ou circunstância de que tem ciência em razão das atribuições e que deva permanecer em segredo.

verifica-se que está(ão) correta(s)

- A) III, apenas.
- B) I e II, apenas.
- C) I e IV, apenas.
- D) II, III e IV, apenas.
- E) I, II, III e IV.

### QUESTÃO 32

Os regimes autoritários, que possuem a aparência de Estados republicanos, são republicanos mais de nome do que de fato, já que o termo republicano esteve sempre ligado à origem e legitimação populares do poder de quem substituiu o rei, que legitimava o seu na tradição.

MATTEUCCI, Nicola. República. In: BOBBIO, Norberto et al. *Dicionário de Política*. v.2. Trad. Carmen C. Varrialle et al. 5a ed. São Paulo: Imprensa oficial, 2000.

Dadas as afirmativas com base nos princípios que regem a Administração Pública,

- I. O modelo de Estado Republicano implica eleição direta para todos os cargos de natureza política, na forma da lei.
- II. O modelo de Estado Republicano brasileiro é incompatível com a existência de cargos vitalícios em qualquer dos poderes da república.
- III. O princípio da impessoalidade tem previsão expressa no texto constitucional e está diretamente ligado ao princípio republicano, à medida em que separa o Estado da pessoa do governante.
- IV. O modelo de Estado estruturado na Constituição de 1988 não é verdadeiramente republicano, de fato, uma vez que concentra demasiadamente competências nas mãos da União em detrimento dos demais entes federados.

verifica-se que está(ão) correta(s) apenas

- A) I.
- B) III.
- C) II e III.
- D) I, II e IV.
- E) I, III e IV.



### QUESTÃO 33

As competências atribuídas aos três poderes da república – Executivo, Legislativo e Judiciário – incluem funções típicas e atípicas. A esse respeito, assinale a alternativa que indica caso de exercício do poder regulamentar por parte da Administração Pública Federal.

- A) Edição de decreto de nomeação de Ministro da Saúde.
- B) Apresentação de projeto de lei para reajuste da remuneração dos servidores públicos federais.
- C) Aposição de veto, por interesse público, em relação a projeto de lei que ameaça as finanças públicas.
- D) Promulgação e publicação de lei que majore Imposto de Renda e Proventos de Qualquer Natureza.
- E) Edição de decreto para disciplinar a aplicação da Lei de Acesso à Informação à Administração Pública Federal.

### QUESTÃO 34

Quanto à natureza jurídica dos Ministérios com base nos conceitos e princípios que estruturam a Administração Pública no Brasil, assinale a alternativa correta.

- A) Os Ministérios são Autarquias especiais.
- B) Os Ministérios são pessoas jurídicas de direito público.
- C) Os Ministérios não têm personalidade jurídica e compõem a Administração Direta.
- D) Os Ministérios são entes não personificados integrantes da Administração Indireta.
- E) Os Ministérios, integrantes da Administração Direta, podem ou não ter personalidade jurídica, conforme a área de atuação.

### QUESTÃO 35

De acordo com a Lei nº 8.112/90, a aplicação da penalidade de demissão a agente público que tenha cometido inassiduidade habitual representa exemplo de

- A) abuso de poder.
- B) excesso de poder.
- C) exercício do poder de polícia.
- D) exercício do poder disciplinar.
- E) exercício do poder regulamentar.

## CONHECIMENTOS ESPECÍFICOS

### QUESTÃO 36

Dadas as afirmativas sobre os conceitos de backup de dados,

- I. O objetivo do backup é fazer cópias de todos os arquivos do sistema operacional.
- II. O objetivo do backup é fazer cópias de arquivos do usuário.
- III. Os backups podem ser do tipo completo ou normal, diferencial e incremental.
- IV. O primeiro backup diferencial e o primeiro backup incremental terão o mesmo conteúdo (backup completo), porém, a partir do segundo ciclo de cópia, o backup diferencial tem como base o último backup completo, ao passo que o backup incremental tem como base os dados copiados na fase anterior de um backup incremental.

verifica-se que estão corretas apenas

- A) I e II.
- B) I e III.
- C) III e IV.
- D) I, II e IV.
- E) II, III e IV.

### QUESTÃO 37

Considerando as diferentes bases numéricas indicadas entre parênteses, ordene os números 1100010(2), 100(10) e 5D(16) em ordem crescente.

- A) 1100010, 100, 5D
- B) 1100010, 5D, 100
- C) 5D, 1100010, 100
- D) 5D, 100, 1100010
- E) 100, 5D, 1100010

### QUESTÃO 38

A Web Profunda (do inglês, *Deep Web*) permite que usuários naveguem em sites e acessem conteúdos de forma anônima. A *Deep Web* é organizada através de redes totalmente independentes entre si, tais como *Onion* (TOR), *I2P*, *Freenet*, *Loky*, *Clos*, *Osiris* etc. Nesse contexto, dadas as seguintes afirmativas,

- I. *Tor* é um browser web que permite navegar na rede TOR.
- II. Para navegar na rede TOR, pode-se utilizar quaisquer browsers web, tais como Firefox e Chrome, configurando propriedades de proxy.
- III. Existe a possibilidade de trafegar dados na rede TOR de forma criptografada.

verifica-se que está(ão) correta(s)

- A) I, apenas.
- B) II, apenas.
- C) I e III, apenas.
- D) II e III, apenas.
- E) I, II e III.

**QUESTÃO 39**

Segundo a norma técnica para cabeamento estruturado NBR 14565, a velocidade máxima de operação e o comprimento máximo recomendado para o cabo UTP Cat5e, incluindo o cabeamento extra para ligações em ambas as pontas, são, respectivamente,

- A) 100 Mbps e 90 m.
- B) 100 Mbps e 100 m.
- C) 100 Mbps e 200 m.
- D) 1 Gbps e 90 m.
- E) 1 Gbps e 100 m.

**QUESTÃO 40**

Dado o trecho de código JAVA,

```
int x=1;
int y;
while(x++ < 10)
{
    y=0;
    while(++y != 3)

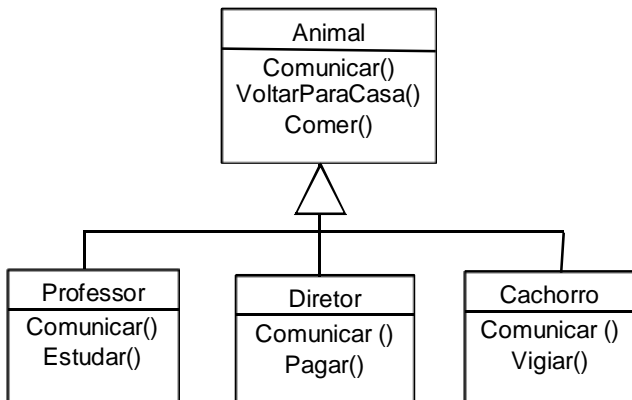
        System.out.println("Bom dia!");
}
```

quantas vezes a expressão "Bom dia!" será escrita pelo código?

- A) 18
- B) 20
- C) 27
- D) 30
- E) 36

**QUESTÃO 41**

Quanto ao diagrama de classes,



assinale a alternativa correta.

- A) A classe Animal está com baixa coesão.
- B) A classe Cachorro está encapsulando a classe Animal.
- C) A classe Animal é composta por Professor, Diretor e Cachorro.
- D) A classe Animal herda multiplamente das classes Professor, Diretor e Cachorro.
- E) As classes que herdam o método "Comunicar()" precisam usar outro nome para esse método, uma vez que haverá conflito.

**QUESTÃO 42**

Dadas as afirmativas a respeito dos principais protocolos da camada de aplicação,

- I. O protocolo DNS realiza tradução de nome de domínios para endereços IPs, porém, com o DNS Reverso, é possível obter o nome de domínio de um host a partir do seu endereço IP.
- II. Os protocolos SMTP, POP3 e IMAP são utilizados em aplicações de correio eletrônico; porém, SMTP e POP3 são utilizados no lado cliente (usuário final), ao passo que o protocolo IMAP é utilizado para comunicação entre servidores de correio eletrônico.
- III. O protocolo FTP é utilizado exclusivamente para acesso remoto a arquivos, com transferência dos dados (login, arquivos etc.) de forma criptografada.

verifica-se que está(ão) correta(s)

- A) I, apenas.
- B) II, apenas.
- C) III, apenas.
- D) I e II, apenas.
- E) I, II e III.

**QUESTÃO 43**

No Terminal do Sistema Operacional Linux, qual comando é utilizado para mostrar os arquivos do diretório atual, apresentando uma lista com os detalhes de cada arquivo e ordenando seu conteúdo pelas últimas modificações realizadas?

- A) df -a
- B) dir -w
- C) ls -l -t
- D) ls -a -l
- E) dir -a -t

**QUESTÃO 44**

Considere os seguintes requisitos funcionais de um software de frente de caixa de uma sorveteria:

- I. ao selecionar um tipo qualquer de sorvete, pode-se adicionar vários condimentos a esse sorvete (tais como coberturas de diferentes sabores, granulados etc.) e o sistema deve calcular o valor total (sorvete + condimentos) dinamicamente ao fechar o pedido;
- II. ao fechar o pedido, o sistema deve permitir adaptar o tipo de pagamento (cartão de crédito ou débito com desconto);
- III. ao concluir o pedido, o sistema deve permitir que o valor total e a descrição do pedido sejam enviados a outros objetos (ou módulos) do sistema que estejam interessados nesses dados.

Com base nos requisitos funcionais detalhados acima, qual dos padrões de projetos abaixo são adequados para resolver cada requisito funcional, respectivamente?

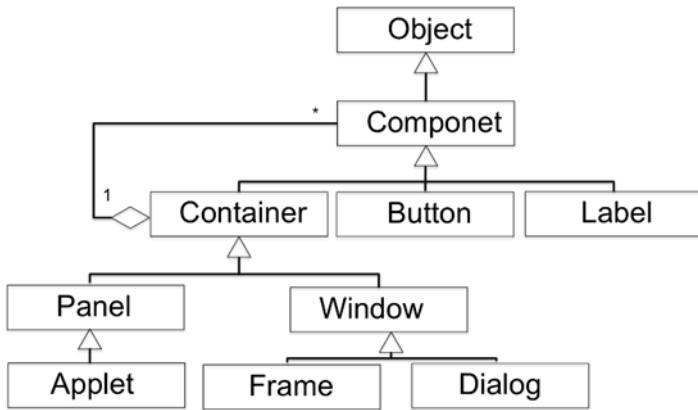
- A) Decorator, Adapter e Observer.
- B) Decorator, Strategy e Observer.
- C) Composite, Adapter e Observer.
- D) Composite, Strategy e Command.
- E) Composite, Singleton e Command.

**QUESTÃO 45**

Na hierarquia dos componentes visuais da biblioteca Java AWT (do inglês, *Abstract Window Toolkit*), há *containers* e *componentes*. *Containers*, tais como os representados pelas classes *Frame*, *Panel*, *Dialog* e *Applet* agregam outros *componentes*, tais como os representados pelas classes *Button* e *Label*. Um *container* pode também conter sub-*containers*. Logo, um *container* pode conter *containers* ou *componentes*.

Oracle, 2016. Disponível em: <<http://docs.oracle.com/javase/8/docs/technotes/guides/awt/>>.

Acesso em: 30 jul. 2016.



Na figura, é ilustrado, de forma resumida, o diagrama de classes dos componentes visuais AWT. Qual o padrão de projeto que representa a estrutura de relacionamento entre as classes?

- A) Strategy.
- B) Observer.
- C) Decorator.
- D) Composite.
- E) Chain of Responsibility.

**QUESTÃO 46**

O trecho de código Python é uma função recursiva para o cálculo do fatorial de um número natural qualquer. Entretanto, apresenta um erro de programação.

```

1. def Fatorial( n ):
2.     if ( n == 1) or ( n == 0):
3.         return 1
4.     else:
5.         return n*(n - 1)*(n - 2)*(n - 3)*(n - 4)*(n - 5);
    
```

Em qual linha está o erro e como consertá-lo para que a função cumpra corretamente o seu propósito?

- A) o código deveria ser "if ( n == 1):" na linha 2.
- B) o código deveria ser "return 0" na linha 3.
- C) o código deveria ser "if ( n == 1) and ( n == 0):" na linha 2.
- D) o código deveria ser "return Fatorial(n - 1) \* n;" na linha 5.
- E) o código deveria ser "return Fatorial(n) \* n -1;" na linha 5.

**QUESTÃO 47**

Com relação ao trecho de código em Java para estruturar os pontos cardeais,

```

public class EstacaoDoAno {
    public static final int NORTE = 1;
    public static final int SUL = 2;
    public static final int LESTE = 3;
    public static final int OESTE = 4;
    public void verificaPosicao(int posicao) {
        if (posicao == 1 || posicao == 2)
            System.out.println("Norte ou Sul");
        if (posicao == 3 || posicao >= 4)
            System.out.println("Leste ou Oeste");
    }
}
    
```

é correto afirmar:

- A) as variáveis do tipo *int* não deveriam ser prefixadas com as palavras *static* e *final*, pois o ideal é permitir a redefinição de novos valores a partir das instâncias das classes.
- B) a solução apresentada dificulta a manutenção do código, além de não proporcionar meios para *type-safe*; logo, a solução mais adequada é utilizar o tipo *enum* em vez de variáveis *int*.
- C) a solução apresentada dificulta a manutenção do código; logo, a solução mais adequada é utilizar a estrutura de dados da classe *HashTable*, com o tipo *String* como chave e o tipo *Integer* como valor.
- D) a solução apresentada dificulta a manutenção do código, pois, devido ao modificador de acesso *public*, caso seja necessário tornar o atributo privado (*private*), clientes da classe serão diretamente afetados pela mudança.
- E) a solução apresentada facilita a manutenção do código, uma vez que pode adicionar novos valores apenas editando os números inteiros, além de proporcionar meios para *type-safe*, pois as variáveis estão bem definidas como tipo *int*.

**QUESTÃO 48**

Em redes corporativas de médio e grande porte, a exemplo dos campi universitários, como é possível que *switches* conectados em topologias do tipo anel não causem *loops* na rede?

- A) Cada *switch* faz o roteamento correto, considerando o tráfego de rede num dado momento.
- B) Os *loops* são evitados nos *switches* com a configuração do protocolo STP (*Spanning Tree Protocol*).
- C) Os *loops* desses pacotes não prejudicam o desempenho da rede e são eliminados após um tempo (*timeout*).
- D) Os *switches* já detectam por padrão a possibilidade de *loops* na rede e não deixam que os pacotes em *loop* gerem tráfego.
- E) A topologia utilizada em *switches* é sempre do tipo estrela, ao passo que a topologia do tipo anel, somente é viável em roteadores.

**QUESTÃO 49**

Em *switches* gerenciáveis, é possível configurar a subdivisão da rede em VLAN's (Redes Virtuais). Sobre a implementação desse procedimento, dadas as afirmativas,

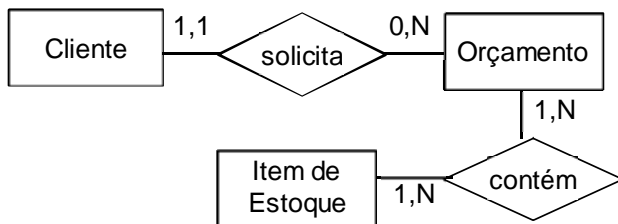
- I. É possível que uma porta do *switch* assuma mais de uma VLAN TAGGED.
- II. Se dois computadores estão em VLAN's diferentes no mesmo *switch*, estão mutuamente inacessíveis, a menos que um equipamento externo forneça roteamento entre essas VLAN's.
- III. Quando uma porta no *switch* é marcada como "TAGGED", obrigatoriamente, é desmarcada como "UNTAGGED".
- IV. Para propagar as VLAN's nos demais *switches*, as portas de comunicação entre *switches* deverão receber as TAG's dessas VLAN's, criando assim, as portas TRUNK.

verifica-se que estão corretas apenas

- A) I, II e IV.
- B) I, II e III.
- C) III e IV.
- D) II e III.
- E) I e IV.

**QUESTÃO 50**

Com base no diagrama entidade-relacionamento,



assinale a alternativa correta.

- A) Um orçamento pode conter de zero a N clientes.
- B) Não é possível ter dois orçamentos com os mesmos itens de estoque.
- C) Um cliente sempre solicita orçamentos que possuem um ou mais itens de estoque.
- D) Não é possível fazer uma consulta sobre os itens de estoque solicitados por um cliente.
- E) A implementação dessa modelagem exige a criação de quatro tabelas no banco de dados.

**QUESTÃO 51**

Risco é um evento ou uma condição incerta que, se ocorrer, tem um impacto em pelo menos um objetivo do projeto. Tais impactos podem ser negativos ou positivos, em outras palavras, ameaças ou oportunidades. O risco tem três componentes: o evento, a probabilidade de ocorrência do evento e o impacto do evento nos objetivos do projeto.

PONTE, M. V. V. Gerenciamento de Riscos. Rio de Janeiro: 2005. 114p.

No contexto de gerência de riscos no processo de engenharia de sistemas, têm-se as seguintes fases: 1. Identificação de riscos; 2. Análise de risco; 3. Administração de risco; e 4. Monitoração de risco. Nessa ordem, assinale a alternativa que está associada à cada fase.

- A) 1. Vincula-se uma magnitude de risco que serve para indicar o grau de severidade; 2. Visa desenvolver uma estratégia de controle para reduzir o impacto de um risco; 3. Visa obter a probabilidade de ocorrência do risco e o impacto sobre o projeto; 4. Faz uso de indicadores com o objetivo de detectar a ocorrência de um risco.
- B) 1. Vincula-se uma magnitude de risco que serve para indicar o grau de severidade; 2. Visa obter a probabilidade de ocorrência do risco e o impacto sobre o projeto; 3. Visa desenvolver uma estratégia de controle para reduzir o impacto de um risco; 4. Faz uso de indicadores com o objetivo de detectar a ocorrência de um risco.
- C) 1. Visa obter a probabilidade de ocorrência do risco e o impacto sobre o projeto; 2. Vincula-se uma magnitude de risco que serve para indicar o grau de severidade; 3. Faz uso de indicadores com o objetivo de detectar a ocorrência de um risco; 4. Visa desenvolver uma estratégia de controle para reduzir o impacto de um risco.
- D) 1. Visa obter a probabilidade de ocorrência do risco e o impacto sobre o projeto; 2. Vincula-se uma magnitude de risco que serve para indicar o grau de severidade; 3. Visa desenvolver uma estratégia de controle para reduzir o impacto de um risco; 4. Faz uso de indicadores com o objetivo de detectar a ocorrência de um risco.
- E) 1. Visa obter a probabilidade de ocorrência do risco e o impacto sobre o projeto; 2. Visa desenvolver uma estratégia de controle para reduzir o impacto de um risco; 3. Vincula-se uma magnitude de risco que serve para indicar o grau de severidade; 4. Faz uso de indicadores com o objetivo de detectar a ocorrência de um risco.

**QUESTÃO 52**

Assinale a alternativa que contém apenas características ou práticas relacionadas ao método ágil para desenvolvimento de softwares *Extreme Programming* (XP).

- A) Planejamento incremental, cliente disponível em tempo integral e programação em pares.
- B) Requisitos expressos como cenários, programação incremental e programação individual.
- C) Cliente não participa do desenvolvimento, desenvolvimento em cascata e programação em pares.
- D) Equipe heterogênea especializada, requisitos expressos como histórias e desenvolvimento em espiral.
- E) Toda equipe altera qualquer parte do código, desenvolvimento em cascata e programação individual.

### QUESTÃO 53

A respeito dos Sistemas Gerenciadores de Banco de Dados (SGBDs) MySQL e PostgreSQL, é correto afirmar:

- A) apenas o SGBDs MySQL implementa o comando SQL "rollback", que desfaz as últimas alterações até o último "savepoint" dado.
- B) apenas o SGBDs PostgreSQL implementa o comando SQL "rollback", que desfaz as últimas alterações até o último "commit" dado.
- C) ambos implementam os comandos SQL "rollback" e "commit", mas apenas o SGBDs PostgreSQL implementa o comando "savepoint".
- D) ambos implementam o comando SQL "rollback", que desfaz as últimas alterações até o último "commit" ou "savepoint" dado.
- E) ambos não implementam os comandos SQL "rollback", "commit" e "savepoint".

### QUESTÃO 54

Dadas as afirmativas sobre as funções do servidor web Apache,

- I. Pode executar programas desenvolvidos em PHP, Python e Java, através de módulos apropriados.
- II. Pode armazenar e acessar arquivos locais e sistemas de arquivos remotos acoplados ao diretório raiz, independentemente do caminho em que o diretório se encontra, desde que esteja configurado apropriadamente.
- III. Pode suportar diferentes tipos de autenticação, podendo os dados relacionados à autenticação (ex. login e senha) serem armazenados em arquivos de texto e bancos de dados, tais como LDAP ou MySQL.
- IV. Pode permitir transferência de arquivos através de extensões HTTP, como o WebDAV.

verifica-se que estão corretas apenas

- A) I e II.
- B) II e III.
- C) III e IV.
- D) I, II e IV.
- E) I, III e IV.

### QUESTÃO 55

Considere as afirmativas:

- I. cria o código objeto traduzindo as instruções da linguagem de montagem (assembly) para código de máquina;
- II. recebe como entrada um conjunto de arquivos objetos e bibliotecas, e produz como resultado um arquivo objeto de saída;
- III. traduz um programa descrito em uma linguagem de alto nível para um programa em linguagem simbólica ou linguagem de máquina;
- IV. recebe uma instrução do programa fonte, converte-a em linguagem de máquina e ordena ao computador que execute esta instrução.

Nessa ordem, os itens de I a IV referem-se a

- A) ligador, montador, interpretador e montador.
- B) ligador, montador, compilador e interpretador.
- C) interpretador, ligador, compilador e montador.
- D) montador, ligador, compilador e interpretador.
- E) compilador, ligador, montador e interpretador.

### QUESTÃO 56

A Internet é constituída de um conjunto de diferentes redes de computadores chamadas Sistemas Autônomos (ASs). Para determinar a rota que um datagrama deverá percorrer entre um ponto A e um ponto B na Internet, são amplamente utilizados os algoritmos de roteamento BGP (*Border Gateway Protocol*), OSPF (*Open Shortest Path First*) e RIP (*Routing Information Protocol*). Nesse contexto, dadas as afirmativas,

- I. Tabelas de roteamento RIP são gerenciadas na camada de aplicação pelo processo *routed* em sistemas Unix.
- II. O protocolo BGP é um protocolo intra-AS, ao passo que os protocolos RIP e OSPF são protocolos inter-AS.
- III. Os protocolos BGP e RIP utilizam o algoritmo Vetor-Distância para determinar os custos das rotas, ao passo que o protocolo OSPF, utiliza o algoritmo de Dijkstra.

verifica-se que está(ão) correta(s)

- A) I, apenas.
- B) II, apenas.
- C) I e III, apenas.
- D) II e III, apenas.
- E) I, II e III.

### QUESTÃO 57

A Engenharia de Requisitos tem um impacto direto no desenvolvimento de sistemas de sucesso e focados no cliente. Para o desenvolvimento bem sucedido de um projeto, é necessário conhecer os requisitos para o sistema e documentar os mesmos de maneira adequada.

Pohl, K.; Rupp, C. Fundamentos da Engenharia de Requisitos. Editora: Rockynook. 1 ed. 2012.

Com relação às fases de especificação, validação e definição dos requisitos de um sistema, dadas as afirmativas,

- I. Os requisitos de um sistema podem ser classificados como: Requisitos Funcionais, Requisitos Não Funcionais e Requisitos de Domínio.
- II. Os Requisitos Funcionais definem as funcionalidades do sistema, e tem como principal objetivo determinar o que o sistema irá executar, como, por exemplo, determinar a linguagem de programação que deverá ser utilizada.
- III. Os Requisitos Não Funcionais (RNF) definem as propriedades e restrições do sistema, podem ser mensuráveis, tais como transações processadas por segundo (velocidade) e tempo médio de falhas (confiabilidade).

verifica-se que está(ão) correta(s)

- A) I, apenas.
- B) II, apenas.
- C) I e III, apenas.
- D) II e III, apenas.
- E) I, II e III.

### QUESTÃO 58

São exemplos de Frameworks Web baseados na linguagem Python:

- A) *Flask* e *Pyramid*.
- B) *PyPy* e *CherryPy*.
- C) *Joomla* e *CherryPy*.
- D) *PyCrypto* e *Pyramid*.
- E) *PyFrame* e *CherryPy*.

### QUESTÃO 59

Testes de Softwares têm como objetivo revelar a presença de falhas no software, e não mostrar que o software está correto. As atividades de testes devem estar integradas desde cedo às atividades de desenvolvimento do software.

Binder, R. Testing object-oriented systems: models, patterns, and tools. Addison-Wesley Professional, 2000.

Dadas as afirmativas relacionadas à Teste de Software,

- I. Testes de software são divididos em diversos tipos, tais como testes de unidade, de integração, de sistema, de validação e de robustez.
- II. Nos testes caixa branca, também conhecidos por testes baseados em implementação, o projetista de testes analisa também a estrutura interna da aplicação, como o código implementado ou a tecnologia utilizada.
- III. Testes baseados na especificação são chamados também de testes caixa preta, nos quais o projetista de testes não precisa saber os detalhes de implementação do sistema.

verifica-se que está(ão) correta(s)

- A) I, apenas.
- B) II, apenas.
- C) I e III, apenas.
- D) II e III, apenas.
- E) I, II e III.

### QUESTÃO 60

Para a definição dos requisitos de um software, os métodos ágeis XP e Scrum baseiam-se, respectivamente, em

- A) histórias de usuários e histórias de usuários com auxílio de diagramas UML de classe e de sequência.
- B) histórias de usuários e requisitos listados agrupados de acordo com uma prioridade, gerando um *Product Backlog*.
- C) documentos ricos em diagramas UML e requisitos listados agrupados de acordo com uma prioridade, gerando um *Product Backlog*.
- D) histórias de usuários e desenvolvimento centrado na arquitetura, definindo os requisitos juntamente com a arquitetura do sistema.
- E) requisitos listados agrupados de acordo com uma prioridade, gerando um *Product Backlog* e descrições sucintas das funcionalidades do sistema.