



UNIVERSIDADE FEDERAL DE ALAGOAS

RESIDÊNCIA MULTIPROFISSIONAL EM SAÚDE DO ADULTO E DO IDOSO
COREMU/HUPAA/UFAL/PROPEP – 2018/2019

PROVA TIPO

1

Área Profissional:

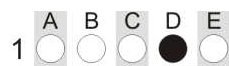
SERVIÇO SOCIAL

Prova Objetiva

CADERNO DE QUESTÕES

INSTRUÇÕES GERAIS

1. Este **Caderno de Questões** somente deverá ser aberto quando for autorizado pelo **Fiscal**.
2. Ao ser autorizado o início da prova, verifique se a numeração das questões e a paginação estão corretas. Verifique também se contém **50 (cinquenta)** questões objetivas com 5 (cinco) alternativas cada. Caso contrário comunique imediatamente ao Fiscal.
3. O tempo disponível para esta prova é de **3 horas e 30 minutos**. Faça-a com tranquilidade, mas **controle seu tempo**. Esse **tempo** inclui a marcação da **Folha de Respostas** de questões objetivas.
4. Você somente poderá sair em definitivo do Local de Prova depois de decorridas **2 horas** do início da aplicação.
5. Na **Folha de Respostas** de questões objetivas, **confira seu nome, número do seu documento de identificação e Área Profissional escolhida**.
6. Em hipótese alguma lhe será concedida outra **Folha de Respostas** de questões objetivas.
7. Preencha a **Folha de Respostas** de questões objetivas utilizando caneta esferográfica de tinta azul ou preta. Na **Folha de Respostas** de questões objetivas, preencha completamente o círculo correspondente à alternativa escolhida, conforme modelo:



8. Será atribuído o valor ZERO à questão que contenha na **Folha de Respostas** de questões objetivas: dupla marcação, marcação rasurada, emendada ou com "X", não preenchida totalmente ou que não tenha sido transcrita do Caderno de Questões para a **Folha de Respostas** de questões objetivas.
9. A correção da prova objetiva será efetuada de forma eletrônica, considerando-se apenas o conteúdo da **Folha de Respostas** de questões objetivas.
10. Caso a Comissão julgue uma questão como sendo nula, os pontos serão atribuídos a todos os candidatos.
11. Não será permitida qualquer espécie de consulta.
12. Ao terminar a prova, **devolva ao Fiscal de Sala** este **Caderno de Questões**, juntamente com a **Folha de Respostas** de questões objetivas, e assine a Lista de Presença.
13. Na sala que apresentar apenas 1 (um) Fiscal, os 3 (três) últimos candidatos somente poderão ausentar-se da sala juntos, após a **assinatura da Ata de Encerramento** de provas.
14. **Assine neste Caderno de Questões e coloque** o número do seu documento de identificação (RG, CNH etc.).

Boa Prova!

N. do doc. de identificação (RG, CNH etc.):

Assinatura do(a) candidato(a):



HOSPITAL UNIVERSITÁRIO
PROF. ALBERTO ANTUNES
HUPAA-UFAL

CONHECIMENTOS GERAIS

QUESTÃO 01

O funcionamento do SINAN se dá com base na comunicação obrigatória à autoridade de saúde, realizada pelos médicos, profissionais de saúde ou responsáveis pelos estabelecimentos de saúde, públicos ou privados, sobre a ocorrência de suspeita ou confirmação de doença, agravo ou evento de saúde pública, descritos no anexo da Portaria nº 1.271/2014, do Ministério da Saúde, podendo ser imediata ou semanal. Essa comunicação se dá por meio

- A) da AIH.
- B) da Ficha de Avaliação.
- C) do Mapa de Monitoramento.
- D) da Ficha Individual de Notificação.
- E) da Ficha Individual de Investigação.

QUESTÃO 02

Dadas as afirmativas sobre Incidência e Prevalência de uma doença,

- I. Incidência indica o número de casos novos ocorridos em um certo período de tempo em uma população específica.
- II. Prevalência refere-se ao número de casos (novos e velhos) encontrados em uma população definida, em um determinado ponto no tempo.
- III. Incidência e prevalência são as diferentes formas de medir a ocorrência de doenças nas populações.
- IV. A incidência expressa o risco de tornar-se doente.

verifica-se que está(ão) correta(s)

- A) IV, apenas.
- B) I e III, apenas.
- C) II e IV, apenas.
- D) I, II e III, apenas.
- E) I, II, III e IV.

QUESTÃO 03

O acolhimento, de acordo com o proposto pela Política Nacional de Humanização da Atenção e Gestão do SUS, na publicação *Acolhimento e Classificação de Risco nos Serviços de Urgência* (BRASIL, 2009),

- A) é um dispositivo que permite acionar as redes de profissionais intra e inter unidades de saúde.
- B) permite que haja melhor qualificação das portas de entrada dos serviços do SUS, sendo a elas restrito.
- C) deve ser realizado em sala específica, com o uso de protocolos padronizados, aplicado por profissional treinado.
- D) é uma tecnologia de triagem, que permite selecionar os casos que devem ser atendidos em determinada unidade de saúde.
- E) permite a padronização de condutas, eliminando as imprecisões nos atendimentos devido às diferenças culturais e sociais.

QUESTÃO 04

A investigação epidemiológica de campo de casos, surtos, epidemias ou outras formas de emergência em saúde é uma atividade obrigatória de todo sistema local de vigilância em saúde, cuja execução primária é responsabilidade de cada respectiva unidade técnica que, nesse contexto, pode ser apoiada pelos demais setores relacionados e níveis de gestão do Sistema Único de Saúde (GUIA DE VIGILÂNCIA EM SAÚDE, 2017). O objetivo é garantir a obtenção, de forma correta e completa, por meio de fontes primárias (coleta direta nos pacientes ou serviços de saúde) ou secundárias (registros não eletrônicos de serviços de saúde ou bases de dados de sistemas de informação), das informações necessárias referentes à:

- I. notificação de caso isolado de doença ou agravo;
- II. avaliação da relação causal entre exposição a um fator de risco e ocorrência de uma doença ou agravo à saúde;
- III. notificação de agregado de casos de doença ou agravo;
- IV. descrição epidemiológica e identificação de fatores associados à ocorrência de possível mudança de padrão epidemiológico de doença ou agravo;
- V. descrição epidemiológica da avaliação das intervenções em saúde pública determinando sua eficácia e efetividade.

Dos itens, verifica-se que são corretos apenas

- A) I, II e V.
- B) I, III e IV.
- C) I, IV e V.
- D) II, III e IV.
- E) II, III e V.

QUESTÃO 05

São objetos de notificação imediata à autoridade sanitária municipal os casos de

- A) tortura.
- B) abandono.
- C) negligência.
- D) violência física.
- E) tentativa de suicídio.

QUESTÃO 06

A equipe de planejamento de uma secretaria de saúde está realizando levantamento de indicadores e deseja calcular o coeficiente de letalidade por doenças diarreicas agudas em menores de 1 ano. Para realizar essa tarefa, quais são os sistemas de informação em saúde que devem ser consultados?

- A) SIM e SIH.
- B) SIM e SINAN.
- C) SIM e SINASC.
- D) SINASC e SIH.
- E) SINASC e SINAN.

QUESTÃO 07

Assinale a alternativa correta sobre o método da tríplice inclusão, proposto pela Política Nacional de Humanização da Atenção e Gestão do SUS.

- A) Permite uma abordagem assistencialista focada nas necessidades de saúde de determinado sujeito e/ou família, com a identificação das vulnerabilidades e riscos presentes, proporcionando o acesso e o exercício de programas sociais governamentais diretamente relacionados com a saúde.
- B) Possibilita a ampliação da clínica exercida por grupos de profissionais de diferentes categorias profissionais, sob coordenação de um médico devidamente treinado para exercer a função de liderança, fortalecendo a gestão gerencial hegemônica como estratégia de resolubilidade para o SUS.
- C) É uma estratégia metodológica para articulação e produção de ações integradas entre três políticas do SUS: a Política de Educação Permanente em Saúde, a Política Nacional de Saúde Integral de Lésbicas, Gays, Bissexuais, Travestis e Transexuais, e a Política Nacional de Saúde Integral da População Negra.
- D) Tem como objetivo principal a resolução dos adoecimentos da população assistida por uma determinada equipe de saúde, tendo como base a inclusão: da história da doença no contexto familiar e social, das questões biológicas e psicológicas do indivíduo e dos determinantes sociais do processo saúde-doença.
- E) Ele se realiza por meio de mudanças nos modos de se fazer gestão e atenção no trabalho em saúde, devido à inclusão dos diferentes sujeitos e coletivos, em um processo de negociação das diferenças e conflitos presentes no processo de produção de saúde, resultando em projetos coletivos corresponsabilizados entre os partícipes.

QUESTÃO 08

O Boletim Informativo da SUVISA, Superintendência de Vigilância à Saúde da Secretaria de Estado da Saúde de Alagoas, (ano 1, nº 15, out/nov 2017), apresentou os indicadores de Doenças e Agravos Não Transmissíveis (DANT). A série histórica dos últimos 10 anos (2006 a 2016) revela que as mortes prematuras por DANT em Alagoas vêm aumentando. Considerando o indicador mortalidade, qual a principal causa de mortalidade por DANT na 1ª Região de Saúde de Alagoas e de mortalidade por Doenças do Aparelho Circulatório no estado de Alagoas?

- A) Câncer e Insuficiência Cardíaca.
- B) Câncer e Infarto Agudo do Miocárdio.
- C) Complicações do Diabetes Mellitus e Acidente Vascular Cerebral.
- D) Doenças do Aparelho Circulatório e Acidente Vascular Cerebral.
- E) Doenças do Aparelho Circulatório e Infarto Agudo do Miocárdio.

QUESTÃO 09

Dadas as afirmativas sobre tipos de estudos epidemiológicos,

- I. Um estudo descritivo limita-se a descrever a ocorrência de uma doença em uma população, sendo, frequentemente, o primeiro passo de uma investigação epidemiológica.
- II. Um estudo analítico aborda, com mais profundidade, as relações entre o estado de saúde e as outras variáveis.
- III. Os estudos transversais medem a incidência da doença.
- IV. Em um estudo ecológico, as unidades de análise são grupos de pessoas ao invés de indivíduos.

verifica-se que está(ão) correta(s)

- A) II, apenas.
- B) III, apenas.
- C) I e IV, apenas.
- D) I, II e IV, apenas.
- E) I, II, III e IV.

QUESTÃO 10

Dadas as afirmativas relativas à Política Nacional de Humanização da Atenção e Gestão do SUS (PNH),

- I. A PNH busca, como efeito da humanização da saúde, a diminuição das fronteiras disciplinares entre as diferentes profissões da saúde e a mudança nos modos de fazer atenção e gestão que predominam no trabalho em saúde.
- II. O Programa Nacional de Humanização da Atenção Hospitalar (PNHAH) é um dos produtos nascidos após a criação da PNH, tendo como objetivo a melhoria da atenção à saúde prestada aos usuários do SUS nas unidades hospitalares.
- III. A PNH tem como valores fundamentais o voluntarismo e o assistencialismo, reconhecendo a importância da racionalidade administrativa e dos programas de qualidade total na área da saúde.
- IV. A PNH reafirma a importância de retomarmos e valorizarmos o “bom humano”, uma vez que este é o produto final almejado pelas ações realizadas por essa política.

verifica-se que está(ão) correta(s)

- A) I, apenas.
- B) I e II, apenas.
- C) III e IV, apenas.
- D) II, III e IV, apenas.
- E) I, II, III e IV.

QUESTÃO 11

Dois indicadores universais vinculados à saúde da mulher, que fazem parte do rol de 23 indicadores para a pactuação interfederativa nos anos de 2017-2021, são: o de número 11 – “razão de exames citopatológicos do colo do útero” e o de número 12 – “razão de exames de mamografia de rastreamento”. A meta pactuada para o município de Maceió para o ano de 2017 foi de 0,5 para ambos. Tais indicadores estão voltados para mulheres

- A) que se enquadram na faixa etária de mulheres em idade fértil para ambos os indicadores.
- B) de 15 a 25 anos de idade para o indicador de número 11 e 25 a 50 anos de idade para o indicador de número 12.
- C) em idades de 25 a 64 anos para o indicador de número 11 e em idades de 50 a 69 anos para o indicador de número 12.
- D) a partir de 1 ano após a menarca até os 50 anos de idade para o indicador de número 11 e a partir dos 30 anos para o indicador de número 12.
- E) a partir dos 30 anos de idade após a primeira gestação para o indicador de número 11 e mulheres a partir dos 30 anos de idade com ou sem gestação prévia para o indicador de número 12.

QUESTÃO 12

Maria Inês Bravo, em seu texto *Política de Saúde no Brasil*, indica que “nos anos 1990 assiste-se o redirecionamento do papel do Estado, influenciado pela Política de Ajuste Neoliberal”. Nesse contexto, algumas questões comprometeram a possibilidade de avanço do SUS como política social, tais como:

- I. o desrespeito ao princípio da equidade na alocação dos recursos públicos pela não unificação dos orçamentos federal, estaduais e municipais;
- II. o afastamento do princípio da integralidade e prevenção e atenção curativa havendo prioridade para a assistência médico-hospitalar em detrimento das ações de promoção e proteção da saúde;
- III. criação do complexo médico-industrial;
- IV. a remuneração por produção.

Dos itens, verifica-se que está(ão) correto(s) apenas

- A) III.
- B) I e III.
- C) II e III.
- D) II e IV.
- E) I, II e IV.

QUESTÃO 13

Segundo o Art. 23 da Lei nº 8.080/1990, é permitida a participação direta ou indireta, inclusive controle, de empresas ou de capital estrangeiro na assistência à saúde, nos seguintes casos, dentre outros:

- I. doações de organismos internacionais vinculados à Organização das Nações Unidas, de entidades de cooperação técnica e de financiamento e empréstimos;
- II. pessoas jurídicas destinadas a instalar, operacionalizar ou explorar hospital geral, inclusive filantrópico, hospital especializado, policlínica, clínica geral e clínica especializada;
- III. serviços de saúde mantidos, sem finalidade lucrativa, por empresas, para atendimento de seus empregados e dependentes, sem qualquer ônus para a seguridade social.

Dos itens, verifica-se que está(ão) correto(s)

- A) I, apenas.
- B) II, apenas.
- C) I e III, apenas.
- D) II e III, apenas.
- E) I, II e III.

QUESTÃO 14

Dadas as afirmativas sobre o que preceitua a Lei nº 8.080/1990 no que concerne à Atenção à Saúde Indígena,

- I. Cabe a cada órgão federado, com seus recursos próprios, financiar o Subsistema de Atenção à Saúde Indígena.
- II. O SUS deve promover a articulação do Subsistema de Atenção à Saúde Indígena com os órgãos responsáveis pela Política Indígena do País.
- III. O Subsistema de Atenção à Saúde Indígena é, como o SUS, descentralizado, hierarquizado e regionalizado.

verifica-se que está(ão) correta(s)

- A) I, apenas.
- B) II, apenas.
- C) I e III, apenas.
- D) II e III, apenas.
- E) I, II e III.

QUESTÃO 15

Tatiana Vargas de Faria Baptista, em seu texto *História das políticas de saúde no Brasil* (2007), afirma que na década de 1970 o Movimento Sanitário buscava reverter a lógica da assistência à saúde no país, apresentando quatro proposições para debate:

- I. a saúde é um direito de todo cidadão, independentemente de contribuição ou de qualquer outro critério de discriminação;
- II. as ações de saúde devem estar integradas em vários sistemas, cada um deles voltado para um específico serviço de saúde;
- III. a gestão administrativa e financeira das ações de saúde deve ser descentralizada para estados e municípios;
- IV. o Estado deve promover a participação e o controle social das ações de saúde.

Dos itens, verifica-se que estão corretos apenas

- A) I e II.
- B) I e IV.
- C) II e III.
- D) I, III e IV.
- E) II, III e IV.

QUESTÃO 16

A Lei nº 8.080/1990 estabelece um conjunto de atividades que se destina, através das ações de vigilância epidemiológica e vigilância sanitária, à promoção e proteção da saúde dos trabalhadores, assim como visa à recuperação e reabilitação da saúde dos trabalhadores submetidos aos riscos e agravos advindos das condições de trabalho, abrangendo, entre outras:

- I. assistência ao trabalhador vítima de acidentes de trabalho ou portador de doença profissional e do trabalho;
- II. participação, no âmbito da competência geral do Ministério da Saúde, da normatização, fiscalização e controle das condições de produção, extração, armazenamento, transporte, distribuição e manuseio de substâncias, de produtos, de máquinas e de equipamentos que apresentam riscos à saúde do trabalhador;
- III. participação na normatização, fiscalização e controle dos serviços de saúde do trabalhador nas instituições e empresas públicas exclusivamente;
- IV. revisão periódica da listagem oficial de doenças originadas no processo de trabalho, tendo na sua elaboração a colaboração das entidades sindicais.

Dos itens, verifica-se que está(ão) correto(s)

- A) II, apenas.
- B) I e IV, apenas.
- C) II e III, apenas.
- D) I, III e IV, apenas.
- E) I, II, III e IV.

QUESTÃO 17

De acordo com o Art. 13 da Lei nº 8.080/1990, a articulação das políticas e programas a cargo das comissões intersetoriais abrangerá, em especial:

- A) organização dos serviços públicos de modo a evitar duplicidade de meios para fins idênticos.
- B) fomento, coordenação e execução de programas e projetos estratégicos e de atendimento emergencial.
- C) estabelecimento de normas, em caráter suplementar, para o controle e avaliação das ações e serviços de saúde.
- D) formulação e avaliação de políticas de alimentação e nutrição; participação na formulação e na implementação das políticas de saneamento básico.
- E) alimentação e nutrição; saneamento e meio ambiente; vigilância sanitária e farmacoepidemiologia; recursos humanos; ciência e tecnologia; saúde do trabalhador.

QUESTÃO 18

De acordo com o Art. 200 da Constituição Federal de 1988, ao Sistema Único de Saúde compete:

- I. prestar assistência às pessoas por intermédio de ações de promoção, proteção e recuperação da saúde, com a realização integrada das ações assistenciais e das atividades preventivas;
- II. executar as ações de vigilância ambiental, bem como as de saúde do trabalhador;
- III. ordenar a formação de recursos humanos em todas as áreas do conhecimento;
- IV. fiscalizar e inspecionar alimentos, compreendido o controle de seu teor nutricional, bem como bebidas e águas para consumo humano.

Dos itens, verifica-se que está(ão) correto(s) apenas

- A) IV.
- B) I e II.
- C) I e III.
- D) I, II e IV.
- E) II, III e IV.

QUESTÃO 19

A Lei nº 8.142/1990 estabelece que:

- I. o Sistema Único de Saúde contará em cada esfera do governo, sem prejuízo das funções do poder legislativo, com duas instâncias colegiadas, a conferência de Saúde e o Conselho de Saúde;
- II. o Ministério da Saúde acompanhará, através de seu sistema de auditoria, a conformidade à programação aprovada da aplicação dos recursos repassados a Estados e Municípios;
- III. os recursos financeiros do Sistema Único de Saúde (SUS) serão depositados em conta especial, em cada esfera de sua atuação.

Dos itens, verifica-se que está(ão) correto(s)

- A) I, apenas.
- B) II, apenas.
- C) I e III, apenas.
- D) II e III, apenas.
- E) I, II e III.

QUESTÃO 20

De acordo com o Art. 5º da Lei nº 8.080/1990, são objetivos do Sistema Único de Saúde (SUS), dentre outros:

- I. a identificação e divulgação dos fatores condicionantes e determinantes da saúde;
- II. a descentralização político-administrativa, com direção única em cada esfera de governo;
- III. a formulação de política de saúde destinada a promover, nos campos econômico e social, a observância do disposto no § 1º do Art. 2º da própria lei.

Dos itens, verifica-se que está(ão) correto(s)

- A) I, apenas.
- B) II, apenas.
- C) I e III, apenas.
- D) II e III, apenas.
- E) I, II e III.

CONHECIMENTOS ESPECÍFICOS

QUESTÃO 21

Mioto (2009) afirma que, historicamente, orientação e acompanhamento são termos largamente utilizados pelos assistentes sociais, para referenciar um arco muito grande de ações profissionais que se desenvolvem em diversos espaços sócio-ocupacionais. Segundo ele, o desenvolvimento dessas ações está vinculado a três grandes processos de articulação das ações profissionais, que são:

- A) os processos político-organizativos, os processos de trabalho e os processos socioassistenciais.
- B) os processos educativos, os processos de planejamento e gestão e os processos socioassistenciais.
- C) os processos político-organizativos, os processos de planejamento e gestão e os processos socioassistenciais.
- D) os processos socioassistenciais, os processos de investigação da realidade e os processos de planejamento e gestão.
- E) os processos político-organizativos, os processos de planejamento e gestão e os processos de assessoria e consultoria.

QUESTÃO 22

De acordo com Behring & Boschetti (2006), o projeto ético-político do Serviço Social é resultado de um processo histórico construído pelas entidades nacionais da categoria e que vem orientando a atuação de assistentes sociais na formação e no exercício da profissão. Nesse sentido, enfatiza a necessidade de construção de estratégias de viabilização desse projeto, na contemporaneidade:

- I. ter uma visão histórico-processual da realidade;
- II. defender a inclusão social nas políticas sociais;
- III. reconhecer o Estado e a sociedade como espaços contraditórios, ainda que exista uma hegemonia conservadora;
- IV. assumir uma postura político-profissional que articula fortalecimento das instituições democráticas e articulação e fortalecimento dos movimentos sociais.

Dos itens, verifica-se que está(ão) correto(s)

- A) IV, apenas.
- B) I e II, apenas.
- C) II e III, apenas.
- D) I, III e IV, apenas.
- E) I, II, III e IV.

QUESTÃO 23

De acordo com Marina Maciel Abreu e Franci Gomes Cardoso (2009), a mobilização social e a organização, como elementos constitutivos e condição indispensável na concretização das práticas educativas desenvolvidas pelo assistente social, vinculam-se a projetos

- A) ético-políticos da profissão.
- B) de geração de renda e de trabalho protegido.
- C) de interesse das classes subalternas ou projetos de interesses das classes dominantes.
- D) de interesse dos trabalhadores subalternizados, na perspectiva da emancipação.
- E) de resistência à ordem burguesa, de desmonte dos direitos sociais.

QUESTÃO 24

No Plantão de Serviço Social, independentemente da unidade, o usuário é recebido, ouvido e encaminhado, com base nas demandas apresentadas. Conforme Vasconcelos (2006), destacam-se as seguintes demandas dirigidas ao plantão pelos usuários:

- I. procura espontânea;
- II. encaminhamentos internos;
- III. encaminhamentos externos.

Dos itens, verifica-se que está(ão) correto(s)

- A) I, II e III.
- B) II e III, apenas.
- C) I e III, apenas.
- D) II, apenas.
- E) I, apenas.

QUESTÃO 25

Segundo os *Parâmetros de atuação de assistentes sociais na política de saúde* (CFESS, 2010), destaca-se como ação de articulação dos assistentes sociais na equipe de saúde:

- A) assessorar entidades e movimentos sociais, na perspectiva do fortalecimento das lutas em defesa da saúde pública e de qualidade.
- B) identificar as manifestações da questão social que chegam aos diversos espaços do Serviço Social, por meio de estudos e sistema de registros.
- C) garantir a inserção do Serviço Social em todos os serviços prestados pela unidade de saúde (recepção e/ou admissão, tratamento e/ou internação e alta), ou seja, atender o usuário e sua família, desde a entrada deste na unidade, por meio de rotinas de atendimento construídas com a participação da equipe de saúde.
- D) sensibilizar os gestores da saúde para a relevância do trabalho do assistente social nas ações de planejamento, gestão e investigação.
- E) incentivar a participação dos usuários e movimentos sociais no processo de elaboração, fiscalização e avaliação do orçamento da saúde nos níveis nacional, estadual e municipal.

QUESTÃO 26

Barroco (2010) afirma que a prática política do Serviço Social é o espaço à luta ideológica, o campo de coexistência e confronto entre as éticas e as políticas de classe. Tal prática política se expressa, entre outros aspectos, na:

- I. defesa dos direitos humanos;
- II. viabilização de programas e políticas sociais;
- III. objetivação das necessidades dos usuários.

Dos itens, verifica-se que está(ão) correto(s)

- A) I, apenas.
- B) II, apenas.
- C) I e III, apenas.
- D) II e III, apenas.
- E) I, II e III.

QUESTÃO 27

Yolanda Guerra (2009), ao refletir sobre a dimensão investigativa no exercício profissional de assistentes sociais, indica que a pesquisa possibilita desenvolver competências profissionais no âmbito

- A) da emancipação humana, dos direitos sociais e do fazer profissional.
- B) das competências teórico-metodológicas, políticas e técnico-operativas.
- C) dos direitos sociais, das competências profissionais e dos projetos societários.
- D) do projeto ético-político, dos direitos sociais e do conhecimento da realidade.
- E) das competências teórico-metodológicas, da sistematização da prática e do projeto ético-político.

QUESTÃO 28

De acordo com Sarmiento (2012), o Serviço Social implica processos de trabalho, o que significa articular a categoria trabalho a partir de três pontos interligados. Sobre o assunto, assinale a alternativa correta.

- A) O primeiro, a questão prática (o homem como ser que cria, produz e reproduz suas necessidades e demandas); o segundo, quanto à condição ética (o homem como ser moral); e o terceiro, enquanto categoria teórica (dimensão explicativa do homem enquanto sujeito histórico).
- B) O primeiro, enquanto categoria teórica (dimensão explicativa do homem enquanto sujeito histórico); o segundo, quanto à condição ética e política (o homem como ser moral); e o terceiro, quanto à condição política (o homem como ser crítico).
- C) O primeiro, enquanto categoria teórica (dimensão explicativa do homem enquanto sujeito histórico); o segundo, quanto à condição ética e política (o homem como ser moral); e o terceiro, a questão da prática (o homem como ser que cria, produz e reproduz suas necessidades e demandas).
- D) O primeiro, enquanto categoria teórica (dimensão explicativa do homem enquanto sujeito histórico); o segundo, enquanto questão social e suas múltiplas determinações; e o terceiro, quanto à condição ética e política (o homem como ser moral).
- E) O primeiro, enquanto categoria teórica (dimensão explicativa do homem enquanto sujeito histórico); o segundo, enquanto função social da profissão; e o terceiro, quanto à condição ética e política (o homem como ser moral).

QUESTÃO 29

Vicente de Paula Faleiros (2014), em seu artigo intitulado "O Serviço Social no cotidiano: fios e desafios", analisa as relações de exploração articuladas às relações de poder e de sobrevivência e às relações entre assistentes sociais e sujeitos demandantes de serviços, para identificar desafios do exercício profissional na reflexão e na aprendizagem da tomada de consciência e construção de estratégias de contra-hegemonia na complexidade do cotidiano. Nesse sentido, de acordo com Faleiros, dadas as afirmativas,

- I. O Serviço Social, nas diversas expressões da desigualdade com que trabalha, depara-se com a consciência que as pessoas têm dessa desigualdade e, ao mesmo tempo, de seus direitos nessa sociedade desigual.
- II. A consciência de que há direitos do cidadão e dever do Estado se desenvolve na democracia, na mobilização de grupos, organizações, manifestações de rua, eleições, movimentos sociais.
- III. O compromisso ético do cotidiano é uma dimensão crucial da ação profissional para superar as alienações de si mesmo em relação ao contexto capitalístico das instituições.
- IV. As demandas coletivas para o Serviço Social são apresentadas tanto institucionalmente como pela intervenção profissional ou pela própria organização da sociedade, como ação junto a movimentos sociais, projetos de promoção da saúde, da educação, da defesa de direitos, de mudanças nas políticas públicas, entre outros.

verifica-se que estão corretas

- A) I e II, apenas.
- B) I e III, apenas.
- C) II e IV, apenas.
- D) III e IV, apenas.
- E) I, II, III e IV.

QUESTÃO 30

Ao refletir sobre o trabalho de Assistentes Sociais na esfera estatal, Raquel Raichelis (2009) apresenta desafio(s) que se apresenta(m) no cotidiano de trabalho profissional nessa esfera, como:

- I. interlocução pública do Serviço Social;
- II. profundas mudanças no perfil do assistente social;
- III. caráter interdisciplinar e intersetorial do trabalho profissional nas políticas sociais;
- IV. recuperar o trabalho de base junto à população.

Dos itens, verifica-se que está(ão) correto(s)

- A) I, II, III e IV.
- B) II, III e IV, apenas.
- C) I e II, apenas.
- D) IV, apenas.
- E) I, apenas.

QUESTÃO 31

Ao abordar o tema estudos socioeconômicos no âmbito do Serviço Social, Mioto (2009) remete a pensá-lo, inicialmente, enquanto parte intrínseca das ações profissionais dos assistentes sociais. Para a referida autora, o desenvolvimento das ações profissionais pressupõe o conhecimento acurado das condições sociais em que vivem os sujeitos aos quais elas se destinam, sejam indivíduos, grupos ou populações. Dadas as afirmativas baseadas na visão da autora,

- I. Os estudos socioeconômicos podem ser entendidos como ações significativas no processo de efetivação, garantia e ampliação de direitos fundamentais e no enfrentamento das expressões da questão social.
- II. Além dos programas e serviços vinculados às diferentes áreas de intervenção profissional que têm os estudos sociais como finalidade precípua, merece destaque o espaço do plantão social.
- III. O estudo social tem por finalidade conhecer, com profundidade e de forma crítica, uma determinada situação ou expressão da questão social, objeto da intervenção profissional, especialmente nos seus aspectos sócio-econômicos e culturais.
- IV. Os estudos sociais são realizados nos mais diversos campos de intervenção profissional e estão vinculados ao acesso a determinados benefícios sociais de ordem material e financeira, em que se inclui a aquisição de bens e de serviços.

verifica-se que está(ão) correta(s)

- A) I, apenas.
- B) IV, apenas.
- C) I e IV, apenas.
- D) II e III, apenas.
- E) I, II, III e IV.

QUESTÃO 32

De acordo com o Código de Ética do assistente social, de 1993, em seu Artigo 4º, é vedado ao assistente social:

- I. assumir responsabilidades por atividade para as quais não esteja capacitado pessoal e tecnicamente;
- II. assinar ou publicar em seu nome ou de outrem trabalhos de terceiros, mesmo que executados sob sua orientação;
- III. prevalecer-se de cargo de chefia para atos discriminatórios e de abuso de autoridade;
- IV. substituir profissional que tenha sido exonerado por defender princípios da ética profissional, enquanto perdurar o motivo da exoneração, demissão ou transferência.

Dos itens, verifica-se que está(ão) correto(s)

- A) I, II, III e IV.
- B) I, II e IV, apenas.
- C) III e IV, apenas.
- D) I e III, apenas.
- E) II, apenas.

QUESTÃO 33

De acordo com os *Parâmetros de atuação de assistentes sociais na política de saúde* (CFESS, 2010), a concepção de Seguridade Social representa um dos maiores avanços da Constituição Federal de 1988, no que se refere à proteção social e no atendimento às históricas reivindicações da classe trabalhadora. Está inserida no capítulo “Da Ordem Social” e é composta pelo tripé Saúde, Assistência Social e Previdência Social. Representa a promessa de afirmação e extensão de direitos sociais em nosso país, em consonância com as transformações sociopolíticas que se processaram. Nesse sentido, destaca-se como significativo na concepção de Seguridade Social:

- A) defesa dos direitos sociais; o respeito aos direitos humanos; o respeito à diversidade social e cultural; a autonomia dos sujeitos.
- B) defesa dos direitos sociais; o acesso aos serviços sociais públicos; o respeito à diversidade social e cultural; a autonomia dos sujeitos.
- C) a afirmação da cidadania e da democracia; o acesso aos serviços sociais públicos; o respeito à diversidade social e cultural; a autonomia dos sujeitos.
- D) o acesso aos serviços sociais públicos; o respeito à diversidade social e cultural; a autonomia dos sujeitos; a intersetorialidade das políticas sociais.
- E) a universalização; a concepção de direito social e dever do Estado; o estatuto de política pública à assistência social; a definição de fontes de financiamento; novas modalidades de gestão democrática e descentralizada com ênfase na participação social de novos sujeitos sociais, com destaque para os conselhos e conferências.

QUESTÃO 34

A Resolução CFESS nº 557/2009 dispõe sobre a emissão de pareceres, laudos, opiniões técnicas conjuntos entre o assistente social e outros profissionais. Dadas as afirmativas baseadas nessa resolução,

- I. Ao atuar em equipes multiprofissionais, o assistente social deverá garantir a especificidade de sua área de atuação.
- II. No atendimento multiprofissional, a avaliação e a discussão da situação poderão ser multiprofissionais, respeitando a conclusão manifestada por escrito pelo assistente social, que tem seu âmbito de intervenção nas suas atribuições privativas.
- III. O assistente social, ao emitir laudos, pareceres, perícias e qualquer manifestação técnica sobre matéria de Serviço Social, deve atuar com ampla autonomia respeitadas as normas legais, técnicas e éticas de sua profissão.
- IV. Elaboração, emissão e/ou subscrição de opinião técnica sobre matéria de Serviço Social por meio de pareceres, laudos, perícias e manifestações são atribuições privativas do assistente social, devidamente inscrito no Conselho Regional de Serviço Social de sua área de atuação.

verifica-se que estão corretas

- A) I e III, apenas.
- B) I e IV, apenas.
- C) II e III, apenas.
- D) II e IV, apenas.
- E) I, II, III e IV.

QUESTÃO 35

Com base nos *Parâmetros de atuação de assistentes sociais na política de saúde* (CFESS, 2010), assinale a alternativa que apresenta ações que correspondem ao eixo atendimento direto aos usuários.

- A) Identificação e intervenção sobre os determinantes sociais da situação apresentada pelos usuários; democratização das informações sobre a rede de atendimentos e direitos sociais dos usuários; construção do perfil socioeconômico dos usuários; elaboração de planos e projetos de ação profissional para o Serviço Social com a participação de assistentes sociais da equipe.
- B) Fortalecimento dos vínculos familiares; identificação e intervenção sobre os determinantes sociais da situação apresentada pelos usuários; democratização das informações sobre a rede de atendimentos e direitos sociais dos usuários; identificação e articulação das instâncias de controle social e movimentos sociais no entorno dos serviços de saúde.
- C) Identificação e intervenção sobre os determinantes sociais da situação apresentada pelos usuários; democratização das informações sobre a rede de atendimentos e direitos sociais dos usuários; participação na organização, coordenação e realização de conferências de saúde; construção do perfil socioeconômico dos usuários.
- D) Fortalecimento dos vínculos familiares; identificação e intervenção sobre os determinantes sociais da situação apresentada pelos usuários; democratização das informações sobre a rede de atendimentos e direitos sociais dos usuários; construção do perfil socioeconômico dos usuários.
- E) Fortalecimento dos vínculos familiares; identificação e intervenção sobre os determinantes sociais da situação apresentada pelos usuários; fortalecimento do controle democrático por meio de assessoria aos conselhos de saúde; construção do perfil socioeconômico dos usuários.

QUESTÃO 36

Segundo Maurílio Castro de Matos (2015), o conjunto CFESS-Cress vem desenvolvendo ações afirmativas no sentido de demarcar as atribuições privativas e competências profissionais, bem como atividades de formação que buscam refletir sobre a potencialização da profissão e do trabalho de seus profissionais. Dentre elas, destacam-se:

- I. a Política Nacional de Fiscalização;
- II. participação nos conselhos de direitos e de políticas sociais;
- III. a campanha em defesa do concurso público para assistentes sociais;
- IV. a defesa do Estado democrático e de direito.

Dos itens, verifica-se que estão corretos apenas

- A) I e III.
- B) I e IV.
- C) II e III.
- D) I, II e IV.
- E) II, III e IV.

QUESTÃO 37

A Resolução CFESS nº 533/2008, que regulamenta a supervisão direta de estágio no Serviço Social, em seu Art. 8º, estabelece que a responsabilidade ética e técnica da supervisão direta é tanto do supervisor de campo quanto do supervisor acadêmico, cabendo a ambos o dever de:

- I. acordar conjuntamente o início do estágio, a inserção do estudante no campo de estágio, bem como o número de estagiários por supervisor de campo;
- II. orientar o estagiário e avaliar seu aprendizado, visando à qualificação do aluno durante o processo de formação e aprendizagem das dimensões técnico-operativas, teórico-metodológicas e ético-política da profissão;
- III. verificar se o estudante estagiário está devidamente matriculado no semestre correspondente ao estágio curricular obrigatório.

Dos itens, verifica-se que está(ão) correto(s)

- A) I, II e III.
- B) II e III, apenas.
- C) I e III, apenas.
- D) II, apenas.
- E) I, apenas.

QUESTÃO 38

Marilda Iamamoto (2012), no seu texto *Projeto profissional, espaços ocupacionais e trabalho do(a) Assistente Social na atualidade*, em relação à questão social na cena contemporânea, destaca aspectos centrais que atribuem novas mediações históricas à sua produção:

- I. a lógica financeira do regime de acumulação;
- II. o padrão fordista-taylorista tende a ceder a liderança à "especialização flexível" ou "acumulação flexível".
- III. difusão de um discurso genérico e uma visão unívoca e indiferenciada da questão social.
- IV. radicais mudanças nas relações Estado/sociedade civil, orientadas pela terapêutica neoliberal, e afetam as formas de sociabilidade.

Dos itens, verifica-se que está(ão) correto(s)

- A) I, II, III e IV.
- B) I, II e IV, apenas.
- C) III e IV, apenas.
- D) I e II, apenas.
- E) III, apenas.

QUESTÃO 39

Conforme explicitado nos *Parâmetros de atuação de assistentes sociais na política de saúde* (CFESS, 2010), são notórias as dificuldades para efetivação da política de saúde no Brasil, evidenciando que a construção e consolidação dos princípios da Reforma Sanitária permanecem como desafios fundamentais na agenda contemporânea da referida Política. Dentre essas dificuldades, estão:

- A) criação de dois subsistemas: o subsistema de entrada e controle, ou seja, de atendimento básico, de responsabilidade do Estado; e o subsistema de referência ambulatorial e especializada, e a possibilidade de instituição de Organizações Sociais.
- B) estímulo ao seguro privado de saúde, ficando o Sistema Único de Saúde (SUS) restrito aos pobres, por meio de ações mínimas e programas focalizados, e a possibilidade do capital estrangeiro investir em empresas de saúde.
- C) a desigualdade de acesso da população aos serviços de saúde; o desafio de construção de práticas baseadas na integralidade; os dilemas para alcançar a equidade no financiamento do setor; os avanços e recuos nas experiências de controle social; a falta de articulação entre os movimentos sociais, entre outras.
- D) a defesa do SUS para os pobres e a refilantropização da assistência social, com forte expansão da ação do setor privado na área das políticas sociais.
- E) a gestão única do SUS, nas três esferas de governo, e as exigências para instalação de cursos de medicina.

QUESTÃO 40

Segundo Costa (2006), as ações desenvolvidas por assistentes sociais, na saúde, estão concentradas em alguns eixos de inserção do trabalho profissional que se relacionam diretamente com as requisições. Dentre esses, estão:

- I. ações de caráter emergencial assistencial;
- II. educação, informação e comunicação em saúde;
- III. mobilização e participação social;
- IV. planejamento e assessoria.

Dos itens, verifica-se que estão corretos

- A) I e II, apenas.
- B) I e III, apenas.
- C) II e IV, apenas.
- D) III e IV, apenas.
- E) I, II, III e IV.

QUESTÃO 41

Barroco (2010), em suas reflexões sobre as exigências éticas humano-genéricas, indica algumas exigências consideradas fundamentais ao agir ético. Dentre essas, estão:

- I. autodomínio, autocontrole das paixões em função da vontade e da razão;
- II. liberdade, autonomia;
- III. consciência moral;
- IV. capacidade crítica.

Dos itens, verifica-se que está(ão) correto(s)

- A) I, apenas.
- B) II e IV, apenas.
- C) III e IV, apenas.
- D) I, II e III, apenas.
- E) I, II, III e IV.

QUESTÃO 42

De acordo com o Código de Ética do Assistente Social (1993), no seu Título II – Dos direitos e das responsabilidades gerais do assistente social, Art. 2º, constituem direitos do assistente social:

- I. ampla autonomia no exercício da profissão;
- II. desagravo público por ofensa que atinja a sua honra profissional;
- III. integrar comissões interdisciplinares de ética nos locais de trabalho do profissional;
- IV. inviolabilidade do local de trabalho e respectivos arquivos e documentação.

Dos itens acima, verifica-se que está(ão) correto(s)

- A) I, II, III e IV.
- B) I, II e IV, apenas.
- C) II e III, apenas.
- D) I e III, apenas.
- E) IV, apenas.

QUESTÃO 43

Ao refletir sobre a crise contemporânea e a política social, Berhing (2009) afirma que a fórmula neoliberal para sair da crise pode ser resumida em algumas proposições básicas:

- I. um Estado forte para romper o poder dos sindicatos e controlar a moeda, mas parco para os gastos sociais e regulamentações econômicas;
- II. renda mínima, combinada à solidariedade por meio das organizações na sociedade civil.
- III. reforma fiscal, diminuindo os impostos sobre os rendimentos mais altos e o desmonte dos direitos sociais.
- IV. a busca da estabilidade monetária como meta suprema e forte disciplina orçamentária.

Dos itens, verifica-se que está(ão) correto(s)

- A) II, apenas.
- B) I e IV, apenas.
- C) II e III, apenas.
- D) I, III e IV, apenas.
- E) I, II, III e IV.

QUESTÃO 44

A Resolução CFESS nº 569/2010, que dispõe sobre a vedação da realização de terapias associadas ao título e/ou ao exercício profissional do assistente social,

- I. assegura a atuação profissional do Assistente Social com indivíduos, grupos, famílias e/ou comunidade, garantindo o pluralismo no exercício profissional;
- II. autoriza a participação do Assistente Social em atividades profissionais e/ou clínicas com fins medicinais, curativos, psicológicos e/ou psicanalíticos que atuem sobre a psique;
- III. estabelece que o Assistente Social, em seu trabalho profissional com indivíduos, grupos e/ou famílias, inclusive em equipe multidisciplinar ou interdisciplinar, deverá ater-se às suas habilidades, competências e atribuições privativas, previstas na Lei 8.662/1993, que regulamenta a profissão de assistente social;
- IV. permite ao Assistente Social a intervenção profissional que visa a tratar problemas somáticos, psíquicos ou psicossomáticos, suas causas e seus sintomas.

Dos itens, verifica-se que está(ão) correto(s)

- A) I, II, III e IV.
- B) I, III e IV, apenas.
- C) II e IV, apenas.
- D) I e II, apenas.
- E) III, apenas.

QUESTÃO 45

A Resolução CFESS nº 489/2006 estabelece normas vedando condutas discriminatórias ou preconceituosas, por orientação e expressão sexual por pessoas do mesmo sexo, no exercício profissional do assistente social, regulamentando princípio inscrito no Código de Ética Profissional. Nesse sentido, é vedado ao Assistente Social:

- I. práticas e condutas que caracterizem o policiamento de comportamentos, que sejam discriminatórias ou preconceituosas por questões, dentre outras, de orientação sexual;
- II. a utilização de instrumentos e técnicas para criar, manter ou reforçar preconceitos, estigmas ou estereótipos de discriminação em relação à livre orientação sexual;
- III. denunciar ao Conselho Regional de Serviço Social, de sua área de ação, as pessoas jurídicas privadas ou públicas ou pessoas físicas, sejam assistentes sociais ou não, que sejam coniventes ou praticarem atos, ou que manifestarem qualquer conduta relativa a preconceito e discriminação por orientação sexual entre pessoas do mesmo sexo;
- IV. interferir, no seu espaço de trabalho, quando presenciar ato de natureza discriminatória e preconceituosa por orientação entre pessoas do mesmo sexo.

Dos itens, verifica-se que estão corretos

- A) I, II, III e IV.
- B) III e IV, apenas.
- C) II e III, apenas.
- D) I e IV, apenas.
- E) I e II, apenas.

QUESTÃO 46

Braz e Teixeira (2009) analisam a importância dos elementos constitutivos do projeto ético-político do Serviço Social e os componentes que o materializam no processo sócio-histórico da profissão. São eles:

- I. a explicitação de princípios e valores ético-políticos;
- II. a matriz teórico-metodológica em que se ancora;
- III. a crítica radical à ordem social vigente;
- IV. as lutas e posicionamentos políticos acumulados pela categoria.

Dos itens, verifica-se que está(ão) corretos

- A) I, II, III e IV.
- B) I, III e IV, apenas.
- C) I e III, apenas.
- D) IV, apenas.
- E) II, apenas.

QUESTÃO 47

Segundo os *Parâmetros de atuação de assistentes sociais na política de saúde* (CFESS, 2010), as visitas domiciliares são importantes instrumentos a serem utilizados por assistentes sociais, porque favorecem uma melhor compreensão acerca das condições de vida dos usuários, que envolvem a situação de moradia (residência e bairro) e as relações familiares e comunitárias. Portanto, a visita domiciliar

- A) faz com que o profissional, a partir do conhecimento da realidade do usuário, tenha mais elementos para buscar o alargamento dos direitos sociais que podem ser acessados por esse usuário.
- B) busca potencializar a orientação psicossocial com vista à ampliação do acesso dos indivíduos e famílias aos direitos sociais.
- C) assume a perspectiva de fiscalização dos modos de vida da população, que também envolvem sua cultura e suas rotinas.
- D) possibilita sua utilização no exercício de suas funções de terapias individuais, de grupo, de família ou comunitárias.
- E) pode ser utilizada como meio de verificação de dados fornecidos pelo usuário.

QUESTÃO 48

Maria Inês Bravo (2009) reflete sobre o trabalho de assistentes sociais nas instâncias públicas de controle democrático, destacando o trabalho de assessoramento técnico aos conselheiros dos usuários e dos trabalhadores de saúde, tendo como principais ações:

- I. a organização da documentação dos Conselhos;
- II. a organização de plenárias e reuniões para discussão prévia da pauta dos Conselhos;
- III. a coordenação das reuniões extraordinárias do Conselho;
- IV. a realização de cursos de capacitação de conselheiros.

Dos itens, verifica-se que está(ão) correto(s)

- A) III, apenas.
- B) I e II, apenas.
- C) III e IV, apenas.
- D) I, II e IV, apenas.
- E) I, II, III e IV.

QUESTÃO 49

De acordo com Joaquina Barata Teixeira (2009), o assistente social desenvolve ações de formulação, administração e execução de políticas públicas e conta com uma importante ferramenta de gestão: o planejamento estratégico, que apresenta os seguintes procedimentos para seu desenvolvimento:

- I. identificação do “terreno” ou “cenário” em que se desenvolverá a ação e suas tendências;
- II. identificação de “aliados”, “oponentes”, mapeando a natureza e consistência de seus vínculos;
- III. identificação do perfil das forças em confronto;
- IV. identificação do tempo disponível (de luta).

Dos itens, verifica-se que estão corretos

- A) I e II, apenas.
- B) I e III, apenas.
- C) II e IV, apenas.
- D) III e IV, apenas.
- E) I, II, III e IV.

QUESTÃO 50

Com base nos *Parâmetros de atuação de assistentes sociais na política de saúde* (CFESS, 2010), assinale a alternativa que apresenta ações vinculadas ao eixo investigação, planejamento e gestão.

- A) Criar fóruns de reflexão sobre o trabalho profissional do Serviço Social; democratizar as informações da rede de atendimento e direitos sociais por meio de ações de mobilização na comunidade.
- B) Elaborar o perfil e as demandas da população usuária por meio de documentação técnica e investigação; realizar a avaliação do plano de ação por meio da análise das ações realizadas.
- C) Fortalecer os vínculos familiares, na perspectiva de incentivar o usuário e sua família a se tornarem sujeitos do processo de promoção, proteção, prevenção, recuperação e reabilitação da saúde.
- D) Emissão de declaração de comparecimento na unidade quando o atendimento for realizado por quaisquer outros profissionais que não o Assistente Social.
- E) Marcação de consultas e exames, bem como solicitação de autorização para a realização de tais procedimentos.

ATENÇÃO!

O **candidato** está **proibido** de **destacar** esta folha com o **gabarito**, sob pena de **eliminação** do processo. Somente o **Fiscal de Sala** está autorizado a fazer isso no momento de sua saída em definitivo do Local de Prova.

Gabarito do Candidato

1	2	3	4	5	6	7	8	9	10	11	12	13	14	15	16	17	18	19	20	21	22	23	24	25	
26	27	28	29	30	31	32	33	34	35	36	37	38	39	40	41	42	43	44	45	46	47	48	49	50	

EDITAL Nº 37/2017 – COREMU/HUPAA/UFAL/PROPEP

9.1 A COPEVE/UFAL divulgará o gabarito preliminar, juntamente com as Provas Objetivas, no endereço eletrônico www.copeve.ufal.br, na data provável de **18/01/2018**, a partir das 21h00.

GABARITO OFICIAL

www.copeve.ufal.br

REALIZAÇÃO



www.ufal.edu.br



Você confia no resultado!

www.copeve.ufal.br



HOSPITAL UNIVERSITÁRIO
PROF. ALBERTO ANTUNES
HUPAA-UFAL