



UNIVERSIDADE FEDERAL DE ALAGOAS

RESIDÊNCIA MULTIPROFISSIONAL EM SAÚDE DO ADULTO E DO IDOSO
COREMU/HUPAA/UFAL/PROPEP – 2018/2019

PROVA TIPO

1

Área Profissional:

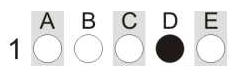
ENFERMAGEM

Prova Objetiva

CADERNO DE QUESTÕES

INSTRUÇÕES GERAIS

1. Este **Caderno de Questões** somente deverá ser aberto quando for autorizado pelo **Fiscal**.
2. Ao ser autorizado o início da prova, verifique se a numeração das questões e a paginação estão corretas. Verifique também se contém **50 (cinquenta)** questões objetivas com 5 (cinco) alternativas cada. Caso contrário comunique imediatamente ao Fiscal.
3. O tempo disponível para esta prova é de **3 horas e 30 minutos**. Faça-a com tranquilidade, mas **controle seu tempo**. Esse **tempo** inclui a marcação da **Folha de Respostas** de questões objetivas.
4. Você somente poderá sair em definitivo do Local de Prova depois de decorridas **2 horas** do início da aplicação.
5. Na **Folha de Respostas** de questões objetivas, **confira seu nome, número do seu documento de identificação e Área Profissional escolhida**.
6. Em hipótese alguma lhe será concedida outra **Folha de Respostas** de questões objetivas.
7. Preencha a **Folha de Respostas** de questões objetivas utilizando caneta esferográfica de tinta azul ou preta. Na **Folha de Respostas** de questões objetivas, preencha completamente o círculo correspondente à alternativa escolhida, conforme modelo:



8. Será atribuído o valor ZERO à questão que contenha na **Folha de Respostas** de questões objetivas: dupla marcação, marcação rasurada, emendada ou com "X", não preenchida totalmente ou que não tenha sido transcrita do Caderno de Questões para a **Folha de Respostas** de questões objetivas.
9. A correção da prova objetiva será efetuada de forma eletrônica, considerando-se apenas o conteúdo da **Folha de Respostas** de questões objetivas.
10. Caso a Comissão julgue uma questão como sendo nula, os pontos serão atribuídos a todos os candidatos.
11. Não será permitida qualquer espécie de consulta.
12. Ao terminar a prova, **devolva ao Fiscal de Sala** este **Caderno de Questões**, juntamente com a **Folha de Respostas** de questões objetivas, e assine a Lista de Presença.
13. Na sala que apresentar apenas 1 (um) Fiscal, os 3 (três) últimos candidatos somente poderão ausentar-se da sala juntos, após a **assinatura da Ata de Encerramento** de provas.
14. **Assine neste Caderno de Questões e coloque** o número do seu documento de identificação (RG, CNH etc.).

Boa Prova!

N. do doc. de identificação (RG, CNH etc.):

Assinatura do(a) candidato(a):

RESIDÊNCIA MULTIPROFISSIONAL
COREMU/HUPAA/UFAL/PROPEP - 2018/2019
EDITAL N° 37/2017 - COREMU/HUPAA/UFAL/PROPEP



HOSPITAL UNIVERSITÁRIO
PROF. ALBERTO ANTUNES
HUPAA-UFAL

CONHECIMENTOS GERAIS

QUESTÃO 01

O funcionamento do SINAN se dá com base na comunicação obrigatória à autoridade de saúde, realizada pelos médicos, profissionais de saúde ou responsáveis pelos estabelecimentos de saúde, públicos ou privados, sobre a ocorrência de suspeita ou confirmação de doença, agravo ou evento de saúde pública, descritos no anexo da Portaria nº 1.271/2014, do Ministério da Saúde, podendo ser imediata ou semanal. Essa comunicação se dá por meio

- A) da AIH.
- B) da Ficha de Avaliação.
- C) do Mapa de Monitoramento.
- D) da Ficha Individual de Notificação.
- E) da Ficha Individual de Investigação.

QUESTÃO 02

Dadas as afirmativas sobre Incidência e Prevalência de uma doença,

- I. Incidência indica o número de casos novos ocorridos em um certo período de tempo em uma população específica.
- II. Prevalência refere-se ao número de casos (novos e velhos) encontrados em uma população definida, em um determinado ponto no tempo.
- III. Incidência e prevalência são as diferentes formas de medir a ocorrência de doenças nas populações.
- IV. A incidência expressa o risco de tornar-se doente.

verifica-se que está(ão) correta(s)

- A) IV, apenas.
- B) I e III, apenas.
- C) II e IV, apenas.
- D) I, II e III, apenas.
- E) I, II, III e IV.

QUESTÃO 03

O acolhimento, de acordo com o proposto pela Política Nacional de Humanização da Atenção e Gestão do SUS, na publicação *Acolhimento e Classificação de Risco nos Serviços de Urgência* (BRASIL, 2009),

- A) é um dispositivo que permite acionar as redes de profissionais intra e inter unidades de saúde.
- B) permite que haja melhor qualificação das portas de entrada dos serviços do SUS, sendo a elas restrito.
- C) deve ser realizado em sala específica, com o uso de protocolos padronizados, aplicado por profissional treinado.
- D) é uma tecnologia de triagem, que permite selecionar os casos que devem ser atendidos em determinada unidade de saúde.
- E) permite a padronização de condutas, eliminando as imprecisões nos atendimentos devido às diferenças culturais e sociais.

QUESTÃO 04

A investigação epidemiológica de campo de casos, surtos, epidemias ou outras formas de emergência em saúde é uma atividade obrigatória de todo sistema local de vigilância em saúde, cuja execução primária é responsabilidade de cada respectiva unidade técnica que, nesse contexto, pode ser apoiada pelos demais setores relacionados e níveis de gestão do Sistema Único de Saúde (GUIA DE VIGILÂNCIA EM SAÚDE, 2017). O objetivo é garantir a obtenção, de forma correta e completa, por meio de fontes primárias (coleta direta nos pacientes ou serviços de saúde) ou secundárias (registros não eletrônicos de serviços de saúde ou bases de dados de sistemas de informação), das informações necessárias referentes à:

- I. notificação de caso isolado de doença ou agravo;
- II. avaliação da relação causal entre exposição a um fator de risco e ocorrência de uma doença ou agravo à saúde;
- III. notificação de agregado de casos de doença ou agravo;
- IV. descrição epidemiológica e identificação de fatores associados à ocorrência de possível mudança de padrão epidemiológico de doença ou agravo;
- V. descrição epidemiológica da avaliação das intervenções em saúde pública determinando sua eficácia e efetividade.

Dos itens, verifica-se que são corretos apenas

- A) I, II e V.
- B) I, III e IV.
- C) I, IV e V.
- D) II, III e IV.
- E) II, III e V.

QUESTÃO 05

São objetos de notificação imediata à autoridade sanitária municipal os casos de

- A) tortura.
- B) abandono.
- C) negligência.
- D) violência física.
- E) tentativa de suicídio.

QUESTÃO 06

A equipe de planejamento de uma secretaria de saúde está realizando levantamento de indicadores e deseja calcular o coeficiente de letalidade por doenças diarreicas agudas em menores de 1 ano. Para realizar essa tarefa, quais são os sistemas de informação em saúde que devem ser consultados?

- A) SIM e SIH.
- B) SIM e SINAN.
- C) SIM e SINASC.
- D) SINASC e SIH.
- E) SINASC e SINAN.

QUESTÃO 07

Assinale a alternativa correta sobre o método da tríplice inclusão, proposto pela Política Nacional de Humanização da Atenção e Gestão do SUS.

- A) Permite uma abordagem assistencialista focada nas necessidades de saúde de determinado sujeito e/ou família, com a identificação das vulnerabilidades e riscos presentes, proporcionando o acesso e o exercício de programas sociais governamentais diretamente relacionados com a saúde.
- B) Possibilita a ampliação da clínica exercida por grupos de profissionais de diferentes categorias profissionais, sob coordenação de um médico devidamente treinado para exercer a função de liderança, fortalecendo a gestão gerencial hegemônica como estratégia de resolubilidade para o SUS.
- C) É uma estratégia metodológica para articulação e produção de ações integradas entre três políticas do SUS: a Política de Educação Permanente em Saúde, a Política Nacional de Saúde Integral de Lésbicas, Gays, Bissexuais, Travestis e Transexuais, e a Política Nacional de Saúde Integral da População Negra.
- D) Tem como objetivo principal a resolução dos adoecimentos da população assistida por uma determinada equipe de saúde, tendo como base a inclusão: da história da doença no contexto familiar e social, das questões biológicas e psicológicas do indivíduo e dos determinantes sociais do processo saúde-doença.
- E) Ele se realiza por meio de mudanças nos modos de se fazer gestão e atenção no trabalho em saúde, devido à inclusão dos diferentes sujeitos e coletivos, em um processo de negociação das diferenças e conflitos presentes no processo de produção de saúde, resultando em projetos coletivos corresponsabilizados entre os partícipes.

QUESTÃO 08

O Boletim Informativo da SUVISA, Superintendência de Vigilância à Saúde da Secretaria de Estado da Saúde de Alagoas, (ano 1, nº 15, out/nov 2017), apresentou os indicadores de Doenças e Agravos Não Transmissíveis (DANT). A série histórica dos últimos 10 anos (2006 a 2016) revela que as mortes prematuras por DANT em Alagoas vêm aumentando. Considerando o indicador mortalidade, qual a principal causa de mortalidade por DANT na 1ª Região de Saúde de Alagoas e de mortalidade por Doenças do Aparelho Circulatório no estado de Alagoas?

- A) Câncer e Insuficiência Cardíaca.
- B) Câncer e Infarto Agudo do Miocárdio.
- C) Complicações do Diabetes Mellitus e Acidente Vascular Cerebral.
- D) Doenças do Aparelho Circulatório e Acidente Vascular Cerebral.
- E) Doenças do Aparelho Circulatório e Infarto Agudo do Miocárdio.

QUESTÃO 09

Dadas as afirmativas sobre tipos de estudos epidemiológicos,

- I. Um estudo descritivo limita-se a descrever a ocorrência de uma doença em uma população, sendo, frequentemente, o primeiro passo de uma investigação epidemiológica.
- II. Um estudo analítico aborda, com mais profundidade, as relações entre o estado de saúde e as outras variáveis.
- III. Os estudos transversais medem a incidência da doença.
- IV. Em um estudo ecológico, as unidades de análise são grupos de pessoas ao invés de indivíduos.

verifica-se que está(ão) correta(s)

- A) II, apenas.
- B) III, apenas.
- C) I e IV, apenas.
- D) I, II e IV, apenas.
- E) I, II, III e IV.

QUESTÃO 10

Dadas as afirmativas relativas à Política Nacional de Humanização da Atenção e Gestão do SUS (PNH),

- I. A PNH busca, como efeito da humanização da saúde, a diminuição das fronteiras disciplinares entre as diferentes profissões da saúde e a mudança nos modos de fazer atenção e gestão que predominam no trabalho em saúde.
- II. O Programa Nacional de Humanização da Atenção Hospitalar (PNHAH) é um dos produtos nascidos após a criação da PNH, tendo como objetivo a melhoria da atenção à saúde prestada aos usuários do SUS nas unidades hospitalares.
- III. A PNH tem como valores fundamentais o voluntarismo e o assistencialismo, reconhecendo a importância da racionalidade administrativa e dos programas de qualidade total na área da saúde.
- IV. A PNH reafirma a importância de retomarmos e valorizarmos o “bom humano”, uma vez que este é o produto final almejado pelas ações realizadas por essa política.

verifica-se que está(ão) correta(s)

- A) I, apenas.
- B) I e II, apenas.
- C) III e IV, apenas.
- D) II, III e IV, apenas.
- E) I, II, III e IV.

QUESTÃO 11

Dois indicadores universais vinculados à saúde da mulher, que fazem parte do rol de 23 indicadores para a pactuação interfederativa nos anos de 2017-2021, são: o de número 11 – “razão de exames citopatológicos do colo do útero” e o de número 12 – “razão de exames de mamografia de rastreamento”. A meta pactuada para o município de Maceió para o ano de 2017 foi de 0,5 para ambos. Tais indicadores estão voltados para mulheres

- A) que se enquadram na faixa etária de mulheres em idade fértil para ambos os indicadores.
- B) de 15 a 25 anos de idade para o indicador de número 11 e 25 a 50 anos de idade para o indicador de número 12.
- C) em idades de 25 a 64 anos para o indicador de número 11 e em idades de 50 a 69 anos para o indicador de número 12.
- D) a partir de 1 ano após a menarca até os 50 anos de idade para o indicador de número 11 e a partir dos 30 anos para o indicador de número 12.
- E) a partir dos 30 anos de idade após a primeira gestação para o indicador de número 11 e mulheres a partir dos 30 anos de idade com ou sem gestação prévia para o indicador de número 12.

QUESTÃO 12

Maria Inês Bravo, em seu texto *Política de Saúde no Brasil*, indica que “nos anos 1990 assiste-se o redirecionamento do papel do Estado, influenciado pela Política de Ajuste Neoliberal”. Nesse contexto, algumas questões comprometeram a possibilidade de avanço do SUS como política social, tais como:

- I. o desrespeito ao princípio da equidade na alocação dos recursos públicos pela não unificação dos orçamentos federal, estaduais e municipais;
- II. o afastamento do princípio da integralidade e prevenção e atenção curativa havendo prioridade para a assistência médico-hospitalar em detrimento das ações de promoção e proteção da saúde;
- III. criação do complexo médico-industrial;
- IV. a remuneração por produção.

Dos itens, verifica-se que está(ão) correto(s) apenas

- A) III.
- B) I e III.
- C) II e III.
- D) II e IV.
- E) I, II e IV.

QUESTÃO 13

Segundo o Art. 23 da Lei nº 8.080/1990, é permitida a participação direta ou indireta, inclusive controle, de empresas ou de capital estrangeiro na assistência à saúde, nos seguintes casos, dentre outros:

- I. doações de organismos internacionais vinculados à Organização das Nações Unidas, de entidades de cooperação técnica e de financiamento e empréstimos;
- II. pessoas jurídicas destinadas a instalar, operacionalizar ou explorar hospital geral, inclusive filantrópico, hospital especializado, policlínica, clínica geral e clínica especializada;
- III. serviços de saúde mantidos, sem finalidade lucrativa, por empresas, para atendimento de seus empregados e dependentes, sem qualquer ônus para a seguridade social.

Dos itens, verifica-se que está(ão) correto(s)

- A) I, apenas.
- B) II, apenas.
- C) I e III, apenas.
- D) II e III, apenas.
- E) I, II e III.

QUESTÃO 14

Dadas as afirmativas sobre o que preceitua a Lei nº 8.080/1990 no que concerne à Atenção à Saúde Indígena,

- I. Cabe a cada órgão federado, com seus recursos próprios, financiar o Subsistema de Atenção à Saúde Indígena.
- II. O SUS deve promover a articulação do Subsistema de Atenção à Saúde Indígena com os órgãos responsáveis pela Política Indígena do País.
- III. O Subsistema de Atenção à Saúde Indígena é, como o SUS, descentralizado, hierarquizado e regionalizado.

verifica-se que está(ão) correta(s)

- A) I, apenas.
- B) II, apenas.
- C) I e III, apenas.
- D) II e III, apenas.
- E) I, II e III.

QUESTÃO 15

Tatiana Vargas de Faria Baptista, em seu texto *História das políticas de saúde no Brasil* (2007), afirma que na década de 1970 o Movimento Sanitário buscava reverter a lógica da assistência à saúde no país, apresentando quatro proposições para debate:

- I. a saúde é um direito de todo cidadão, independentemente de contribuição ou de qualquer outro critério de discriminação;
- II. as ações de saúde devem estar integradas em vários sistemas, cada um deles voltado para um específico serviço de saúde;
- III. a gestão administrativa e financeira das ações de saúde deve ser descentralizada para estados e municípios;
- IV. o Estado deve promover a participação e o controle social das ações de saúde.

Dos itens, verifica-se que estão corretos apenas

- A) I e II.
- B) I e IV.
- C) II e III.
- D) I, III e IV.
- E) II, III e IV.

QUESTÃO 16

A Lei nº 8.080/1990 estabelece um conjunto de atividades que se destina, através das ações de vigilância epidemiológica e vigilância sanitária, à promoção e proteção da saúde dos trabalhadores, assim como visa à recuperação e reabilitação da saúde dos trabalhadores submetidos aos riscos e agravos advindos das condições de trabalho, abrangendo, entre outras:

- I. assistência ao trabalhador vítima de acidentes de trabalho ou portador de doença profissional e do trabalho;
- II. participação, no âmbito da competência geral do Ministério da Saúde, da normatização, fiscalização e controle das condições de produção, extração, armazenamento, transporte, distribuição e manuseio de substâncias, de produtos, de máquinas e de equipamentos que apresentam riscos à saúde do trabalhador;
- III. participação na normatização, fiscalização e controle dos serviços de saúde do trabalhador nas instituições e empresas públicas exclusivamente;
- IV. revisão periódica da listagem oficial de doenças originadas no processo de trabalho, tendo na sua elaboração a colaboração das entidades sindicais.

Dos itens, verifica-se que está(ão) correto(s)

- A) II, apenas.
- B) I e IV, apenas.
- C) II e III, apenas.
- D) I, III e IV, apenas.
- E) I, II, III e IV.

QUESTÃO 17

De acordo com o Art. 13 da Lei nº 8.080/1990, a articulação das políticas e programas a cargo das comissões intersetoriais abrangerá, em especial:

- A) organização dos serviços públicos de modo a evitar duplicidade de meios para fins idênticos.
- B) fomento, coordenação e execução de programas e projetos estratégicos e de atendimento emergencial.
- C) estabelecimento de normas, em caráter suplementar, para o controle e avaliação das ações e serviços de saúde.
- D) formulação e avaliação de políticas de alimentação e nutrição; participação na formulação e na implementação das políticas de saneamento básico.
- E) alimentação e nutrição; saneamento e meio ambiente; vigilância sanitária e farmacoepidemiologia; recursos humanos; ciência e tecnologia; saúde do trabalhador.

QUESTÃO 18

De acordo com o Art. 200 da Constituição Federal de 1988, ao Sistema Único de Saúde compete:

- I. prestar assistência às pessoas por intermédio de ações de promoção, proteção e recuperação da saúde, com a realização integrada das ações assistenciais e das atividades preventivas;
- II. executar as ações de vigilância ambiental, bem como as de saúde do trabalhador;
- III. ordenar a formação de recursos humanos em todas as áreas do conhecimento;
- IV. fiscalizar e inspecionar alimentos, compreendido o controle de seu teor nutricional, bem como bebidas e águas para consumo humano.

Dos itens, verifica-se que está(ão) correto(s) apenas

- A) IV.
- B) I e II.
- C) I e III.
- D) I, II e IV.
- E) II, III e IV.

QUESTÃO 19

A Lei nº 8.142/1990 estabelece que:

- I. o Sistema Único de Saúde contará em cada esfera do governo, sem prejuízo das funções do poder legislativo, com duas instâncias colegiadas, a conferência de Saúde e o Conselho de Saúde;
- II. o Ministério da Saúde acompanhará, através de seu sistema de auditoria, a conformidade à programação aprovada da aplicação dos recursos repassados a Estados e Municípios;
- III. os recursos financeiros do Sistema Único de Saúde (SUS) serão depositados em conta especial, em cada esfera de sua atuação.

Dos itens, verifica-se que está(ão) correto(s)

- A) I, apenas.
- B) II, apenas.
- C) I e III, apenas.
- D) II e III, apenas.
- E) I, II e III.

QUESTÃO 20

De acordo com o Art. 5º da Lei nº 8.080/1990, são objetivos do Sistema Único de Saúde (SUS), dentre outros:

- I. a identificação e divulgação dos fatores condicionantes e determinantes da saúde;
- II. a descentralização político-administrativa, com direção única em cada esfera de governo;
- III. a formulação de política de saúde destinada a promover, nos campos econômico e social, a observância do disposto no § 1º do Art. 2º da própria lei.

Dos itens, verifica-se que está(ão) correto(s)

- A) I, apenas.
- B) II, apenas.
- C) I e III, apenas.
- D) II e III, apenas.
- E) I, II e III.

CONHECIMENTOS ESPECÍFICOS

QUESTÃO 21

O Diagnóstico de Enfermagem é definido como um título dado pelo enfermeiro para denominar a decisão sobre o estado do cliente, problemas e/ou necessidades. O destaque no diagnóstico de enfermagem “Movimento corporal prejudicado no período pós-operatório” refere-se a qual eixo da CIPE®?

- A) Localização.
- B) Cliente.
- C) Tempo.
- D) Foco.
- E) Ação.

QUESTÃO 22

No âmbito do trabalho institucional, cabe ao enfermeiro:

- A) avaliar clinicamente o estado de saúde do indivíduo.
- B) identificar, sem intervir em situações clínicas específicas.
- C) responder pelo cuidado em saúde de um grupo de pessoas.
- D) deter o domínio intelectual da dinâmica gerencial da empresa.
- E) diagnosticar as patologias de natureza transmissível e crônico-degenerativa.

QUESTÃO 23

A elaboração do Diagnóstico de Enfermagem (DE) faz parte da Sistematização da Assistência de Enfermagem (SAE) sendo imprescindível para a continuidade da assistência de enfermagem. Dadas as afirmativas sobre o DE,

- I. É uma atividade que deve ser registrada formalmente pelo enfermeiro.
- II. Pode ser expressa como um julgamento sobre um foco.
- III. Pode utilizar a CIPE®, que é uma terminologia exclusiva do Brasil para esse fim.
- IV. Deve ser realizada por todos os membros da equipe.

verifica-se que está(ão) correta(s) apenas

- A) II, III e IV.
- B) I, II e III.
- C) III e IV.
- D) I e II.
- E) I.

QUESTÃO 24

O enfermeiro, ao realizar consulta ao Sr. J. B. na Estratégia de Saúde da Família (ESF), pergunta: Há quanto tempo o senhor sente esses sintomas? Como tem sido sua alimentação? Tem percebido perda de peso? Essa série de perguntas irá acontecer em que momento do processo de enfermagem?

- A) Avaliação.
- B) Exame físico.
- C) Implementação.
- D) Preparação do ambiente.
- E) Histórico de enfermagem.

QUESTÃO 25

De acordo com a Lei do Exercício Profissional nº 7.498/1986, a enfermagem somente pode ser exercida por pessoas legalmente habilitadas e inscritas no Conselho Regional de Enfermagem de sua jurisdição. Dentre os membros da equipe de enfermagem tem-se o enfermeiro, o técnico de enfermagem, o auxiliar de enfermagem e a parteira, respeitados os respectivos graus de habilitação. Ao enfermeiro compete privativamente:

- A) organização e direção dos serviços de enfermagem e de suas atividades técnicas e auxiliares, nas empresas prestadoras desses serviços.
- B) consultoria, auditoria e emissão de parecer sobre matéria de saúde.
- C) participação no planejamento da assistência de enfermagem.
- D) coleta de dados e prescrição da assistência de enfermagem.
- E) observar, reconhecer e descrever sinais e sintomas.

QUESTÃO 26

A NR 32 trata sobre Segurança e Saúde no trabalho em estabelecimentos de saúde. No capítulo dos riscos químicos, o destaque está na proteção ao trabalhador que manuseia substâncias quimioterápicas e antineoplásicas. Dadas as afirmativas sobre os itens que devem ser do conhecimento do enfermeiro a fim de atender aos critérios estabelecidos pela norma,

- I. Os quimioterápicos antineoplásicos devem ser preparados em áreas exclusivas e com acesso restrito aos profissionais diretamente envolvidos.
- II. As normas e os procedimentos a serem adotados em caso de ocorrência de acidentes ambientais ou pessoais devem constar em sala fechada com acesso restrito aos responsáveis pela fiscalização do trabalho.
- III. É vedado iniciar qualquer atividade na falta de equipamento de proteção individual (EPI) e dar continuidade às atividades de manipulação quando ocorrer qualquer interrupção do funcionamento da cabine de segurança biológica.
- IV. É necessário manter, nas áreas de preparação, armazenamento e administração um kit de derramamento que deve conter, no mínimo: luvas de procedimento, avental impermeável, compressas absorventes, proteção respiratória, proteção ocular, sabão, recipiente identificado para recolhimento de resíduos e descrição do procedimento.

verifica-se que está(ão) correta(s)

- A) I, II, III e IV.
- B) I, III e IV, apenas.
- C) II e III, apenas.
- D) I e IV, apenas.
- E) III, apenas.

QUESTÃO 27

Os Ministérios da Saúde e Educação, visando à integração e intersectorialidade entre essas áreas de atuação, vêm apostando no cenário da escola como um espaço privilegiado para práticas de promoção de saúde e de prevenção de agravos à saúde e de doenças. Dessa forma, têm implementado políticas e programas para esse fim, tal qual:

- A) o Programa de Saúde na Escola.
- B) o Programa de Saúde da Família.
- C) a Política Nacional de Educação Popular em Saúde.
- D) o Programa de Educação pelo Trabalho para a Saúde.
- E) a Política Nacional de Educação Permanente em Saúde.

QUESTÃO 28

Dadas as intervenções de enfermagem ao paciente com mucosite, que consiste na resposta inflamatória das membranas mucosas à ação das drogas antitumorais,

- I. Avaliar a cavidade oral dos pacientes submetidos à quimioterapia, especialmente daqueles que receberam altas doses de drogas estomatotóxicas.
- II. Orientar quanto às soluções mais indicadas (soluções alcalinas e soro fisiológico) e contraindicadas (soluções comerciais com diluentes alcoólicos).
- III. Explicar ao paciente que alterações no paladar são comuns e podem antecipar sinais e sintomas de mucosite.
- IV. Instituir medidas para alívio da xerostomia, como saliva artificial, gomas de mascar e hidratação adequada.

verifica-se que está(ão) correta(s)

- A) I, apenas.
- B) I e III, apenas.
- C) II e IV, apenas.
- D) II, III e IV, apenas.
- E) I, II, III e IV.

QUESTÃO 29

No que se refere às competências e habilidades específicas socioeducativas do enfermeiro, uma de suas atribuições é atuar como sujeito no processo de formação de recursos humanos. Dessa forma, reconhecer-se como coordenador do trabalho da equipe de enfermagem e conhecer a realidade em que atua visando à transformação das práticas e o impacto local é uma condição importante para a condução do processo de trabalho. Essa afirmativa diz respeito aos princípios da

- A) educação permanente em saúde.
- B) educação continuada em saúde.
- C) educação popular em saúde.
- D) educação em saúde.
- E) educação sanitária.

QUESTÃO 30

O Conselho Federal de Enfermagem publicou a Resolução nº 358/2009, que dispõe sobre a Sistematização da Assistência de Enfermagem e a implementação do Processo de Enfermagem em todos ambientes em que ocorre o cuidado profissional de enfermagem. Diversos autores afirmam que existem diferentes teorias que sustentam o Processo de Enfermagem e que todas elas refletem sobre quatro conceitos centrais ou metaparadigmas da enfermagem, que são:

- A) família, cuidado, ambiente e enfermagem.
- B) pessoa, ambiente, saúde e enfermagem.
- C) pessoa, cuidado, enfermagem e doença.
- D) cuidado, pessoa, saúde e profissão.
- E) ambiente, saúde, cuidado e doença.

QUESTÃO 31

Dadas as afirmativas quanto às etapas do Processo de Enfermagem disposto na Resolução nº 358/2009 do Conselho Federal de Enfermagem,

- I. O levantamento de dados é um processo deliberado, sistemático e contínuo, que tem o objetivo de obter informações sobre a pessoa e suas respostas em determinado momento do processo saúde-doença.
- II. O diagnóstico de enfermagem trata-se de uma interpretação dos achados levantados no histórico de enfermagem.
- III. Na etapa do planejamento de enfermagem, determinam-se os resultados que se espera alcançar.
- IV. A avaliação de enfermagem é contínua e verifica se as ações ou intervenções de enfermagem atingiram o resultado esperado.

verifica-se que está(ão) correta(s)

- A) I, II, III e IV.
- B) III e IV, apenas.
- C) I e III, apenas.
- D) I e II, apenas.
- E) II, apenas.

QUESTÃO 32

“Estabelecer um modelo de terminologia de referência de enfermagem coerente com as metas e objetivos de outros modelos específicos de terminologias de saúde, de modo a fornecer um modelo de referência em saúde mais unificado”. O texto descreve o objetivo de qual legislação?

- A) Resolução COFEN nº 0514/2016.
- B) Resolução COFEN nº 159/1993.
- C) Resolução COFEN nº 358/2009.
- D) Lei nº 7.498/1986.
- E) ISO 18.104/2003.

QUESTÃO 33

O processo de trabalho em enfermagem, inserido no processo de trabalho em saúde, deve ser desenvolvido de forma intencional e deliberada, de modo que o enfermeiro desenvolva seu trabalho alicerçado em modelos de cuidados, através da utilização do pensamento crítico com vista à tomada de decisão. Com base nos componentes do processo de trabalho em enfermagem, é correto afirmar que

- A) os métodos e as finalidades são o motivo pelo qual o trabalho é realizado.
- B) os produtos são efeitos úteis advindos da implementação dos cuidados de enfermagem.
- C) os objetos são aquilo sobre o que se trabalha, ou seja, os cuidados de enfermagem.
- D) os agentes são os enfermeiros, técnicos, auxiliares e atendentes de enfermagem.
- E) os instrumentos são ações sistematizadas e controladas para atingir os resultados esperados.

QUESTÃO 34

Durante o plantão noturno, na clínica médica, o enfermeiro encontrou uma mulher de 78 anos de idade andando pelo corredor durante a madrugada. A paciente mostrava-se confusa e dizia estar procurando o banheiro. Qual a intervenção de enfermagem mais adequada para garantir a segurança dessa paciente?

- A) Fornecer uma programação para a paciente ir ao banheiro acompanhada durante a noite.
- B) Atribuir um membro da equipe de enfermagem para ficar com a paciente.
- C) Colocar fralda e contenção na paciente.
- D) Inserir um cateter urinário.
- E) Administrar sedativo.

QUESTÃO 35

Paciente de 59 anos submetido a prostatectomia radical por câncer, em pós-operatório imediato, encontra-se acordado, com máscara de Venturi, SaO₂ = 96%, PA = 110 X 70 mmHg, Pulso = 80 bpm, portando acesso venoso periférico em MSD e sonda tridimensional com débito sanguinolento e irrigação contínua com solução fisiológica. Relata estar com dor e desconforto para se mobilizar no leito.

A partir do caso, qual ação relacionada ao cateterismo vesical deve constar em sua prescrição de enfermagem?

- A) Fazer condicionamento vesical, assim que o débito ficar claro.
- B) Controlar lentamente o gotejamento da solução de irrigação.
- C) Manter a bolsa coletora em sistema aberto.
- D) Esvaziar bolsa coletora a cada 6 horas.
- E) Realizar controle do débito urinário.

QUESTÃO 36

A Política Nacional de Educação Popular em Saúde (PNEPS) concebe a Educação Popular como práxis político-pedagógica orientadora da construção de processos educativos e de trabalho social emancipatórios, intencionalmente direcionada à promoção da autonomia das pessoas, à horizontalidade entre os saberes populares e técnico-científicos, à formação da consciência crítica, à cidadania participativa, ao respeito às diversas formas de vida, à superação das desigualdades sociais e de todas as formas de discriminação, violência e opressão.

Considerando esse contexto, alguns dos princípios teórico-metodológicos que norteiam a PNEPS são:

- A) diálogo, amorosidade, problematização, construção compartilhada do conhecimento e emancipação.
- B) universalidade, integralidade, equidade, regionalização, descentralização e controle social.
- C) aprender a conhecer, aprender a fazer, aprender a viver e aprender a ser.
- D) promoção da saúde, prevenção, recuperação e reabilitação.
- E) ensino, pesquisa e extensão.

QUESTÃO 37

Dadas as afirmativas sobre as intervenções de enfermagem ao paciente leucopênico,

- I. Faz parte do plano de cuidados orientar os pacientes e familiares que estão proibidas as aplicações de vacina com vírus vivos.
- II. A avaliação rigorosa e sistemática ao paciente é intensificada durante o período de nadir, ou seja, durante o período de recuperação medular.
- III. O enfermeiro deve observar os sinais clássicos de resposta inflamatória que estão claros em pacientes neutropênicos severos no período pós-quimioterapia.
- IV. O uso de medicações como corticosteroides pode mascarar sinais e sintomas de infecções, e não evidenciá-los.

verifica-se que está(ão) correta(s)

- A) I, II, III e IV.
- B) II e IV, apenas.
- C) II e III, apenas.
- D) I e IV, apenas.
- E) I, apenas.

QUESTÃO 38

Dadas as afirmativas quanto à assistência de enfermagem ao paciente em quimioterapia e pós-mastectomizado,

- I. Os critérios avaliados para aplicação da quimioterapia não são rígidos, devendo ser adaptados às características individuais do paciente e do tumor que o acomete.
- II. Pacientes mastectomizados submetidos a esvaziamento axilar devem evitar injeções, vacinas e retirada de sangue do lado operado, devendo o enfermeiro orientar tais cuidados na consulta de enfermagem.
- III. A mastectomia não pode ser associada à retirada dos gânglios linfáticos da axila, já que os vasos linfáticos ajudam a proteger o organismo de infecções, deixando o paciente oncológico susceptível a infecções recorrentes.

verifica-se que está(ão) correta(s)

- A) I, II e III.
- B) I e II, apenas.
- C) III, apenas.
- D) II, apenas.
- E) I, apenas.

QUESTÃO 39

“Os profissionais devem ser capazes de aprender continuamente, tanto na sua formação, quanto na sua prática”. Essa afirmativa diz respeito à competência educadora do enfermeiro e está presente em qual documento?

- A) Lei nº 7.498/1986.
- B) Decreto nº 7.508/2011.
- C) Código de ética dos profissionais de enfermagem.
- D) Projeto político pedagógico dos cursos de graduação em enfermagem.
- E) Diretrizes curriculares nacionais para os cursos de graduação em enfermagem.

QUESTÃO 40

Dadas as afirmativas quanto à Resolução nº 358/2009 do Conselho Federal de Enfermagem, que dispõe sobre a Sistematização da Assistência de Enfermagem,

- I. O Processo de Enfermagem deve ser realizado em ambientes, públicos ou privados, em que ocorre o cuidado profissional de Enfermagem.
- II. As intervenções de enfermagem devem ser realizadas de maneira deliberada e assistemática.
- III. O Processo de Enfermagem deve estar baseado num suporte teórico que oriente a coleta de dados, o estabelecimento de diagnósticos e resultados de enfermagem.
- IV. O Planejamento de Enfermagem trata da interpretação e agrupamento dos dados coletados com o objetivo de tomada de decisão face às respostas da pessoa, família ou coletividade.

verifica-se que está(ão) correta(s)

- A) I, II, III e IV.
- B) III e IV, apenas.
- C) I e III, apenas.
- D) I e II, apenas.
- E) II, apenas.

QUESTÃO 41

A aplicabilidade da Sistematização da Assistência de Enfermagem (SAE) e do Processo de Enfermagem (PE) propõe uma mudança no comportamento de toda a equipe que presta cuidados ao paciente. Dadas as afirmativas,

- I. A SAE é uma metodologia científica que vem sendo cada vez mais implementada na prática assistencial.
- II. O PE deve ser realizado em toda instituição de saúde pública e privada.
- III. Todas as etapas da SAE são privativas do enfermeiro.
- IV. O Processo de enfermagem inclui 4 etapas.

verifica-se que estão corretas apenas

- A) I, II e III.
- B) III e IV.
- C) II e III.
- D) I e IV.
- E) I e II.

QUESTÃO 42

L.T.S., sexo feminino, 60 anos, hospitalizada com quadro de pancreatite aguda, informou que veio ao hospital por causa da dor abdominal, náusea e vômitos. Ao exame físico, encontrava-se dispneica, com dor de forte intensidade (escore 10) na região mesoepigástrica com irradiação para o flanco e dorso, distensão abdominal importante, ruídos hidroaéreos diminuídos, SNG aberta com débito 400/6 horas, acesso central com nutrição parenteral (NP) e periférico em veia basílica E, diurese por SVD evoluindo com oligúria. Sinais vitais: FC = 100 bpm; FR = 28 rpm; SaO₂ = 90 %; PA = 90/50 mmHg; T = 37,5 °C.

Com base no caso clínico, qual a alternativa que apresenta a intervenção de enfermagem correta?

- A) Balanço hídrico rigoroso; administrar fluidos prescritos e ajustar velocidade conforme resposta da cliente; adicionar glicose à NP conforme prescrição quando a glicemia for menor que 50 mg/dl.
- B) Ofertar oxigênio com cateter de baixo fluxo; assegurar manuseio asséptico das linhas intravenosas; monitorar sinais de desidratação; registrar as características e a intensidade da dor.
- C) Realizar troca diária do local de fixação da sonda nasogástrica; estimular a deambulação; monitorar glicemia capilar; realizar higiene íntima a cada 6 horas.
- D) Manter oferta de oxigênio conforme prescrito; realizar balanço hídrico rigoroso; trocar equipo da NP a cada 24 horas; esvaziar a bolsa coletora a cada 6 horas.
- E) Posicionar em decúbito dorsal; administrar analgésico conforme prescrição; monitorização contínua de sinais vitais; controle rigoroso de diurese.

QUESTÃO 43

O enfermeiro de uma clínica cirúrgica assume o plantão e, ao revisar um plano de cuidados de um paciente em pós-operatório com diagnóstico de enfermagem de *Náusea*, planeja suas ações dentro de uma sequência, a partir das seguintes etapas propostas pelo Processo de Enfermagem:

1. Revisão das abordagens no plano para controle de fatores que diminuam os episódios de náusea.
2. Investigação de novos dados na avaliação que mostram informações atualizadas sobre a náusea do cliente.
3. Atualização da data e horário no plano de cuidados, para mostrar que o diagnóstico de náusea ainda é pertinente.
4. Acréscimo no plano de cuidados do retorno do apetite e da ingestão de líquidos como parâmetros de avaliação.

Qual a ordem correta das ações?

- A) 3, 2, 4, 1
- B) 3, 1, 2, 4
- C) 2, 3, 1, 4
- D) 2, 1, 4, 3
- E) 1, 2, 3, 4

QUESTÃO 44

O enfermeiro deve esclarecer o plano de tratamento para o paciente e sua família, reforçando os objetivos e expectativas da radioterapia. Dadas as afirmativas sobre as intervenções para o cuidado de enfermagem aos pacientes em tratamento de radioterapia,

- I. O enfermeiro informa sobre a duração das sessões, que é em torno de 40 a 45 minutos, na maioria das vezes.
- II. Quanto às marcas desenhadas na pele durante o planejamento, o enfermeiro orienta a retirá-las com água e sabão o mais breve possível para evitar reações na pele.
- III. O paciente é alertado sobre a possibilidade de desenvolver as radiodermites, reações que costumam aparecer na pele irradiadas após duas semanas de tratamento.

verifica-se que está(ão) correta(s)

- A) I, apenas.
- B) II, apenas.
- C) III, apenas.
- D) II e III, apenas.
- E) I, II e III.

QUESTÃO 45

Para a construção de uma proposta de intervenção educativa em saúde na comunidade, exige-se do educador o conhecimento da realidade a ser trabalhada. Nesse sentido, quais etapas compreende o processo de planejamento?

- A) Histórico de enfermagem, diagnóstico, planejamento, implementação e avaliação.
- B) Observação da realidade, pontos-chave, teorização, hipóteses de solução e aplicação à realidade.
- C) Adscrição da clientela, mapeamento da área, perfil da população, planejamento participativo, execução e avaliação.
- D) Situação detectada, objetivos e metas, estratégias de solução, ações propostas, recurso e custo, resultados esperados, prazo e responsável.
- E) Identificação das necessidades de saúde, eleição da prioridade a ser trabalhada, público-alvo, objetivos, estratégias pedagógicas e avaliação.

QUESTÃO 46

A educação é uma área de atuação do enfermeiro compreendida como ferramenta para transformação da realidade de saúde. Essa afirmativa é contemplada por qual abordagem pedagógica?

- A) Escolanovista.
- B) Sócio-crítica.
- C) Tradicional.
- D) Tecnicista.
- E) Liberal.

QUESTÃO 47

Os centros CIPE® são considerados elementos importantes para o desenvolvimento da profissão e produção de informação. Quantos Centros CIPE® acreditados pelo Conselho Internacional de Enfermagem (CIE), existem atualmente no mundo?

- A) 15
- B) 14
- C) 11
- D) 10
- E) 5

QUESTÃO 48

O diabetes melito configura-se como epidemia mundial. A OMS estimou que, após 15 anos de doença, 2% dos indivíduos acometidos estarão cegos; 30 a 40% terão algum grau de retinopatia diabética; 10 a 20%, de nefropatia; 20 a 30%, de neuropatia, e 10 a 25% terão desenvolvido doença cardiovascular. Manter hiperglicemia permanente pode levar a essas complicações. Quais os sinais de hiperglicemia que podem ser observados na consulta de enfermagem?

- A) Palidez e sudorese.
- B) Tremores e visão turva.
- C) Sede intensa e hálito cetônico.
- D) Diminuição da pressão arterial e dor de cabeça.
- E) Glicemia de jejum menor que 60 mg/dl e sonolência.

QUESTÃO 49

Dadas as afirmativas sobre Intervenção de Enfermagem (IE) no que se refere à sua elaboração, segundo a terminologia CIPE®,

- I. Deve conter um termo do eixo Ação.
- II. Deve conter um termo do eixo julgamento.
- III. Pode ser qualificada por meios, via e tempo.
- IV. Pode incluir outros eixos como localização.
- V. Deve incluir um termo do eixo foco e do eixo julgamento.

verifica-se que estão corretas apenas

- A) I, II, III e IV.
- B) II, III e V.
- C) I, III e IV.
- D) I, II e V.
- E) IV e V.

QUESTÃO 50

Nos idosos a perda do paladar pode diminuir o apetite, resultando, assim, em um maior risco para hipertensão arterial, desnutrição e debilidades na saúde. Durante a anamnese, nesse caso, o enfermeiro pode questionar se o idoso está menos capaz de discernir

- A) alimentos quentes e frios.
- B) preparações úmidas e secas.
- C) alimentos líquidos e pastosos.
- D) sabores salgado, azedo e amargo.
- E) alimentos apimentados e condimentados.

ATENÇÃO!

O **candidato** está **proibido** de **destacar** esta folha com o **gabarito**, sob pena de **eliminação** do processo. Somente o **Fiscal de Sala** está autorizado a fazer isso no momento de sua saída em definitivo do Local de Prova.

Gabarito do Candidato

1	2	3	4	5	6	7	8	9	10	11	12	13	14	15	16	17	18	19	20	21	22	23	24	25	
26	27	28	29	30	31	32	33	34	35	36	37	38	39	40	41	42	43	44	45	46	47	48	49	50	

EDITAL Nº 37/2017 – COREMU/HUPAA/UFAL/PROPEP

9.1 A COPEVE/UFAL divulgará o gabarito preliminar, juntamente com as Provas Objetivas, no endereço eletrônico www.copeve.ufal.br, na data provável de **18/01/2018**, a partir das 21h00.

GABARITO OFICIAL

www.copeve.ufal.br

REALIZAÇÃO



www.ufal.edu.br



Você confia no resultado!

www.copeve.ufal.br



HOSPITAL UNIVERSITÁRIO
PROF. ALBERTO ANTUNES
HUPAA-UFAL