



UNIVERSIDADE FEDERAL DE ALAGOAS

RESIDÊNCIA MULTIPROFISSIONAL EM SAÚDE DO ADULTO E DO IDOSO
COREMU/HUPAA/UFAL – 2021/2022

PROVA TIPO

1

Área Profissional:

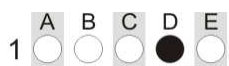
FARMÁCIA

Prova Objetiva

CADERNO DE QUESTÕES

INSTRUÇÕES GERAIS

1. Este **Caderno de Questões** somente deverá ser aberto quando for autorizado pelo **Fiscal**.
2. Ao ser autorizado o início da prova, verifique se a numeração das questões e a paginação estão corretas. Verifique também se contém **50 (cinquenta)** questões objetivas com 5 (cinco) alternativas cada. Caso contrário comunique imediatamente ao Fiscal.
3. O tempo disponível para esta prova é de **3 horas e 30 minutos**. Faça-a com tranquilidade, mas **controle seu tempo**. Esse **tempo** inclui a marcação da **Folha de Respostas** de questões objetivas.
4. Você somente poderá sair em definitivo do Local de Prova depois de decorridas **1 hora** do início da aplicação.
5. Na **Folha de Respostas** de questões objetivas, **confira seu nome, número do seu documento de identificação e Área Profissional escolhida**.
6. Em hipótese alguma lhe será concedida outra **Folha de Respostas** de questões objetivas.
7. Preencha a **Folha de Respostas** de questões objetivas utilizando caneta esferográfica de tinta azul ou preta. Na **Folha de Respostas** de questões objetivas, preencha completamente o círculo correspondente à alternativa escolhida, conforme modelo:



8. Será atribuído o valor ZERO à questão que contenha na **Folha de Respostas** de questões objetivas: dupla marcação, marcação rasurada, emendada ou com "X", não preenchida totalmente ou que não tenha sido transcrita do Caderno de Questões para a **Folha de Respostas** de questões objetivas.
9. A correção da prova objetiva será efetuada de forma eletrônica, considerando-se apenas o conteúdo da **Folha de Respostas** de questões objetivas.
10. Caso a Comissão julgue uma questão como sendo nula, os pontos serão atribuídos a todos os candidatos.
11. Não será permitida qualquer espécie de consulta.
12. Ao terminar a prova, **devolva ao Fiscal de Sala** este **Caderno de Questões**, juntamente com a **Folha de Respostas** de questões objetivas, e assine a Lista de Presença.
13. Na sala que apresentar apenas 1 (um) Fiscal, os 3 (três) últimos candidatos somente poderão ausentar-se da sala juntos, após a **assinatura da Ata de Encerramento** de provas.
14. **Assine** neste **Caderno de Questões** e **coloque** o número do seu documento de identificação (RG, CNH etc.).

Boa Prova!

N. do doc. de identificação (RG, CNH etc.):

Assinatura do(a) candidato(a):



HOSPITAL UNIVERSITÁRIO
PROF. ALBERTO ANTUNES
HUPAA-UFAL



Você confia no resultado!

CONHECIMENTOS GERAIS

QUESTÃO 01

Para fins de preenchimento da Declaração de Óbito, como é chamada a doença ou lesão que iniciou a cadeia de acontecimentos patológicos que conduziram diretamente à morte, ou as circunstâncias do acidente ou violência que produziu a lesão fatal?

- A) Código CID.
- B) Causa de Morte.
- C) Óbito presumível.
- D) Causa Básica de Morte.
- E) Óbito por causas externas.

QUESTÃO 02

O Sistema Único de Saúde brasileiro tem uma história marcada por muitas lutas para a garantia do direito à saúde a toda população. Nesses 32 anos, os desafios que enfrentamos pelo SUS modificaram-se de acordo com as demandas sociais e políticas presentes no cenário global e nacional. Como afirmam Bittencourt, Vilela e Nunes (2011, p. 135): "O sistema de saúde brasileiro, SUS, está pautado em princípios e diretrizes que visam fornecer uma assistência digna, acolhedora e integral à população brasileira, considerando as peculiaridades e necessidades individuais e coletivas da diversidade social. Entretanto alguns desafios se opõem a esse ideal." Diante das questões levantadas, assinale a alternativa correta quanto aos impasses e dificuldades na realidade brasileira para a implementação do SUS.

- A) Um dos impasses presentes no SUS brasileiro é a política clientelista que, no âmbito municipal, age na fragmentação do sistema e interfere na autonomia política da gestão de saúde local.
- B) Um desafio presente para a garantia do SUS é a incapacidade de inserção do sistema único de saúde às lógicas neoliberais e privatistas, pois tal inserção auxiliaria no financiamento do sistema e na garantia de direitos à população.
- C) Um dos problemas enfrentados pelo SUS é a incapacidade dos gestores em lidar com os recursos públicos, já que o sistema não apresenta situação de subfinanciamento e os recursos estão disponíveis de modo a garantir a implementação do sistema de saúde.
- D) A proposta de regionalização do SUS e do cuidado às diferenças contextuais é um empecilho para o desenvolvimento do sistema de saúde que deveria se guiar por orientações universalizadas capazes de compreender de forma abrangente os agravos de saúde vividos pela população brasileira.
- E) O princípio da equidade é um empecilho para o desenvolvimento das políticas públicas de saúde e apresenta-se como uma problemática no cotidiano dos profissionais, ainda mais quando esse princípio se sobrepõe ao acesso universal, o que gera ainda mais disparidades e desigualdades frente a diferenças vividas pela população.

QUESTÃO 03

Dadas as afirmativas relativas ao delineamento de pesquisa e à dimensão temporal,

- I. Os estudos transversais envolvem a coleta de dados em um ponto do tempo.
- II. A principal vantagem dos delineamentos transversais é que são econômicos e fáceis de controlar.
- III. Os estudos longitudinais são projetos de pesquisa destinados a coletar dados durante um período extenso.
- IV. O principal valor dos delineamentos longitudinais é sua capacidade de demonstrar as mudanças ao longo do tempo.

verifica-se que está(ão) correta(s)

- A) II, apenas.
- B) I e III, apenas.
- C) I e IV, apenas.
- D) II e III, apenas.
- E) I, II, III e IV.

QUESTÃO 04

A pandemia do novo coronavírus produziu um colapso no sistema de saúde brasileiro e atingiu diretamente a vida e as práticas cotidianas dos trabalhadores da saúde. Como afirmam Minayo e Freire: "Estamos todos sob a mesma tempestade e participamos do mesmo esforço coletivo para não deixar a população à deriva. Mas não estamos no mesmo barco. A desigualdade social encontrada no Brasil é um terreno fértil para a disseminação da Covid-19, dificultando o isolamento social, restringindo acesso a insumos básicos para higiene e proteção, e dificultando a própria assistência aos serviços de Saúde." (Minayo e Freire, 2020, p. 3555).

Com base no texto citado e na realidade de trabalho dos profissionais da saúde diante da pandemia, assinale a alternativa correta.

- A) As experiências dos profissionais da saúde são similares quanto ao enfrentamento da Covid-19.
- B) Os efeitos da pandemia na vida dos trabalhadores da saúde não levam em conta as diferenças de gênero dos profissionais.
- C) A realidade dos profissionais da saúde não se diferencia no enfrentamento ao coronavírus; o que muda em seus contextos são as suas capacidades técnicas para lidar com a doença.
- D) A falta de Equipamentos de Proteção Individuais (EPI) não é um empecilho na prática dos profissionais da saúde; a dificuldade deles encontra-se na desinformação da população.
- E) Os profissionais da saúde vivenciam situação de muita exposição ao coronavírus. Os técnicos e auxiliares de enfermagem foram os profissionais que experienciaram de forma mais intensa e precária os efeitos da pandemia.

QUESTÃO 05

O principal instrumento do Sistema de Informações sobre Nascidos Vivos (SINASC) é a Declaração de Nascido Vivo (DN). Se associarmos V (verdadeira) ou F (falsa) às afirmativas a respeito deste documento,

- () Deve ser preenchida logo após o nascimento, no serviço onde ocorreu o parto, por um profissional de saúde adequadamente treinado que deve preencher todos os campos da DN.
- () Se o parto for domiciliar, assistido por parteira tradicional, esta deverá informar tal fato ao serviço de saúde ao qual está vinculada, que preencherá a DN.
- () No caso de partos domiciliares com assistência médica, a DN deve ser preenchida por um profissional de saúde que encaminhará sua primeira via para ao serviço de saúde responsável pela área em que o nascimento ocorreu.
- () Nos municípios que não possuem profissional de saúde para preenchê-la, a DN deve ser preenchida no cartório.
- () Das três vias da DN, a primeira é a que fornece os dados para o SINASC; dessa forma, em qualquer situação, o seu destino é a Secretaria Municipal de Saúde.

obtemos, de cima para baixo, a sequência

- A) V, F, V, V, F.
- B) V, F, F, V, F.
- C) V, V, F, V, V.
- D) V, V, F, F, V.
- E) V, V, V, V, V.

QUESTÃO 06

Assinale a alternativa correta em relação ao SINAN.

- A) Deve-se aguardar o encerramento da investigação para que as informações iniciais da Ficha de Notificação/Investigação sejam processadas.
- B) Caso a unidade notificadora não tenha casos de doenças de notificação compulsória, deve ser preenchida a Ficha de Notificação Negativa.
- C) Para as doenças que são notificadas somente após a confirmação como esquistossomose em área não endêmica, deve-se utilizar ficha de notificação/investigação específica.
- D) A distribuição e o controle da Ficha de Notificação pré-numerada para as unidades de saúde e outras fontes notificadoras é de responsabilidade do Ministério da Saúde.
- E) Quando o município de notificação for diferente do município de residência do paciente, a digitação da Ficha de Notificação deverá ser realizada pelo município de residência do paciente.

QUESTÃO 07

São atividades de Vigilância em Saúde o registro de doenças e agravos de notificação, a gestão do programa de imunização, o monitoramento dos sistemas de informação e o controle dos riscos sanitários. A respeito do tema, dadas as afirmativas,

- I. O sistema de notificação compulsória constitui modelo historicamente estático e consolidado, considerando que a ciência não costuma produzir dados atualizados sobre essas questões.
- II. A notificação compulsória de doenças e agravos deve ocorrer pelos profissionais de saúde e ser direcionada às autoridades sanitárias com a finalidade de subsidiar estratégias e políticas para o controle dessas doenças e agravos.
- III. Em caso de suspeita associada a efeito adverso de um medicamento, por meio de notificação espontânea ou um relato de caso, é necessário fazer avaliação descritiva considerando fatores demográficos, tempo de exposição ao medicamento, duração do efeito, comorbidades, reexposição ao medicamento e clara ausência de causas alternativas.
- IV. O sarampo pode ser considerado com uma doença reemergente no Brasil, pois foram registrados novos casos da doença nos últimos dois anos.

verifica-se que estão corretas apenas

- A) I e II.
- B) II e IV.
- C) III e IV.
- D) I, II e III.
- E) I, III e IV.

QUESTÃO 08

Dadas as afirmativas relativas à validade interna de uma investigação,

- I. A ocorrência de eventos concorrentes com a variável independente as quais podem afetar a variável dependente é uma ameaça à validade interna da pesquisa.
- II. A ameaça da seleção à validade interna engloba as parcialidades resultantes das diferenças entre grupos. Quando as pessoas não são designadas aleatoriamente aos grupos, existe sempre a possibilidade de que os grupos não sejam equivalentes.
- III. A ameaça da desistência surge do desgaste diferente dos grupos. A perda de sujeitos durante o estudo pode diferir entre os grupos. Por exemplo, quando o grupo controle reluta em completar o questionário pós-teste.

verifica-se que está(ão) correta(s)

- A) I, apenas.
- B) II, apenas.
- C) I e III, apenas.
- D) II e III, apenas.
- E) I, II e III.

QUESTÃO 09

A pandemia do novo coronavírus trouxe consigo um aprofundamento das desigualdades estruturais presentes no país, bem como das assimetrias no acesso aos direitos básicos da população. No que tange à população negra, essas desigualdades e negligências se intensificaram ainda mais com a chegada da Covid-19. De acordo com a Escola Nacional de Saúde Pública (2020): “A explosão de casos de negros que são hospitalizados ou morrem por Covid-19 tem escancarado as desigualdades raciais no Brasil: entre negros, há uma morte a cada três hospitalizados por SRAG causada pelo coronavírus; já entre brancos, há uma morte a cada 4,4 hospitalizações”.

Com base nas informações apresentadas, assinale a alternativa correta quanto aos impactos da pandemia sobre a população negra brasileira.

- A) A primeira onda de contaminação ao coronavírus ficou concentrado nas zonas rurais do país, sendo o perfil epidemiológico de pessoas mais jovens, negras e que possuíam diversas comorbidades.
- B) As comunidades quilombolas apresentam-se como territórios vulneráveis ao coronavírus devido às negligências no acesso aos serviços de saúde ausentes ou pouco eficazes em seus territórios. Além disso, possuem em suas comunidades pessoas idosas com hipertensão e diabetes, comorbidades que estão relacionadas aos óbitos da Covid-19.
- C) A população negra foi a mais atingida com a crise da pandemia do coronavírus. Isso se deve às condições socioeconômicas e às vulnerabilidades no acesso aos direitos fundamentais deste grupo étnico-racial. Apesar desse impacto, a rede de atenção primária presente nesses territórios possibilitou respostas adequadas à Covid-19.
- D) Diante das desigualdades raciais presentes no país e no maior impacto do coronavírus sobre a população negra, os sistemas de informação do governo brasileiro possibilitaram maior visibilidade aos dados de óbitos e contaminação sobre a população negra. Tais informações estão auxiliando nas estratégias de enfrentamento a Covid-19 nos territórios negros no Brasil.
- E) Os determinantes sociais de saúde apontam para condições de vida precárias nos territórios negros das diversas regiões do país, como subemprego, baixos salários, baixa escolaridade e falta de acesso a saneamento básico. Tais condições levaram a população negra a uma maior exposição e contaminação ao novo coronavírus. Porém, as comorbidades relacionadas aos óbitos por Covid-19, como diabetes e hipertensão, são poucos prevalentes na população negra, o que auxilia em sua recuperação.

QUESTÃO 10

O percurso histórico de formação do Sistema Único de Saúde no Brasil apresentou dois ciclos de organização: um primeiro que veio com a emergência do processo de redemocratização e com a necessidade de descentralização dos equipamentos, serviços e políticas; um segundo, mais recente, objetiva a intensificação de redes regionais de assistência. Diante desse debate, Louvison (2019, p. 1) afirma que: “A aposta na radicalidade democrática do SUS coloca no processo de descentralização uma responsabilidade que esbarra na escala e nos fluxos territoriais que garantam acesso a todos. A oferta tecnológica ainda é muito concentrada em municípios-polo e a centralidade no cidadão e no território está muito distante de um movimento equilibrado entre oferta e demanda.”

Com base no debate proposto, assinale a alternativa correta quanto aos desafios apresentados à regionalização do Sistema Único de Saúde.

- A) Uma facilidade presente para o processo de regionalização do Sistema Único de Saúde no Brasil é a capacidade política de respostas dos governos diante das demandas neoliberais, que priorizam as necessidades da população e do território.
- B) Nesses últimos dez anos, a regionalização do Sistema Único de Saúde no Brasil permitiu a construção de uma rede efetiva e integrada de serviços que dialoga com as necessidades locais. Isso se deve a uma regulação que garante a distribuição equânime dos recursos e serviços.
- C) No contexto brasileiro atual, há um novo perfil epidemiológico que tem na longevidade um emergente desafio para a regionalização e organização dos serviços. Tal perfil epidemiológico exige um investimento maior nos hospitais, como serviços de maior resposta frente aos equipamentos da atenção primária.
- D) Um dos maiores problemas enfrentados para a regionalização do Sistema Único de Saúde no Brasil é a concentração de recursos nos municípios e poucos recursos disponíveis à federação, o que aumenta a lógica equitativa de distribuição de recursos, mas incapacita a resposta dos governos diante das demandas locais.
- E) A regionalização do Sistema Único de Saúde no Brasil é organizada, ainda, de forma muito pontual; há falta de um planejamento territorial que vise às realidades regionais com base em uma rede de atenção integrada. O que se tem no país como resposta à regionalização ainda é a implantação de equipamentos específicos e serviços especializados.

QUESTÃO 11

Em Alagoas, foram notificados 195.469 casos de Covid-19 até o dia 19 de outubro de 2020. Destes, 89.644 foram confirmados e 102.982 descartados. Quanto à mortalidade, 2.187 foram a óbito, sendo que 798 casos tinham como comorbidade o diabetes e 550 não possuíam nenhuma comorbidade.

Fonte: Informe Epidemiológico SESAU. Dados de 20/10/2020

Analisando as informações do Informe Epidemiológico do Estado de Alagoas, é correto inferir a respeito da Covid-19 que

- A) a morbidade é de 798 casos.
- B) a taxa de letalidade é de 2,43%.
- C) a taxa de mortalidade é de 2.187.
- D) o coeficiente de incidência é de 52,6%.
- E) a prevalência é de 195 mil casos, aproximadamente.

QUESTÃO 12

O Sistema de Informações Hospitalares do SUS (SIH-SUS) contém informações sobre o pagamento dos serviços hospitalares prestados pelo Sistema Único de Saúde, por meio da captação de dados das Autorizações de Internação Hospitalar (AIH). Assinale a alternativa correta em relação à AIH.

- A) No hospital, o paciente somente recebe os cuidados necessários após o preenchimento da AIH.
- B) No caso de Urgência e Emergência, a AIH deve ser preenchida até 24 horas após a data de entrada do paciente no serviço.
- C) Para cirurgias eletivas, a AIH é emitida antes da internação pelo órgão emissor local. Uma vez autorizada, a AIH terá validade de 60 (sessenta) dias, a contar da data da emissão.
- D) É vedada a emissão de nova AIH no caso dos pacientes internados na clínica em que haja uma intercorrência cirúrgica, desde que não tenha relação com a patologia clínica, após ultrapassada a metade da média de permanência.
- E) É permitida a emissão de AIH para pacientes sem documento de identificação, sem condições de prestar informações ou na ausência de responsável que o identifique, nos seguintes casos: pacientes acidentados graves, pacientes psiquiátricos encontrados em vias públicas, pacientes com problemas neurológicos graves ou comatosos, pacientes incapacitados por motivos sociais e/ou culturais.

QUESTÃO 13

Assinale a alternativa correta.

- A) O método proposto pela Política Nacional de Humanização da Atenção e Gestão do SUS é denominado de tríplex inclusão, pois inclui gestores, trabalhadores e usuários (os três partícipes do processo de produção de saúde), na construção do projeto de cuidado em saúde.
- B) De acordo com a Política Nacional de Humanização da Atenção e Gestão do SUS, o acolhimento com classificação de risco é prerrogativa exclusiva dos profissionais da saúde, uma vez que é embasada em sólida formação profissional e utiliza de protocolos validados cientificamente.
- C) A Política Nacional de Humanização da Atenção e Gestão do SUS propõe a valorização do trabalho e dos trabalhadores da saúde, fomentando relações de saber e poder centralizadas em bons gestores, adeptos da administração científica do trabalho, estabelecendo a democracia institucional.
- D) A Política Nacional de Humanização da Atenção e Gestão do SUS tem como proposta colaborar na produção de novas relações entre as diferentes pessoas que compõem o processo de trabalho em saúde, assim como entre as diferentes instâncias, programas e políticas da saúde.
- E) O acolhimento proposto pela Política Nacional de Humanização da Atenção e Gestão do SUS pode ser traduzido como o atendimento da demanda na recepção do serviço de saúde, havendo a triagem dos casos que devem ser atendidos no local, denotando uma atitude responsável e inclusiva.

QUESTÃO 14

Dadas as afirmativas relacionadas à Classificação de Risco,

- I. É feita por profissional da saúde, por meio do uso de protocolos técnicos.
- II. Colabora na organização da fila de espera e informa o tempo provável para que o atendimento ocorra.
- III. Segue a ordenação de atendimentos conforme a ordem de chegada do usuário ao serviço.
- IV. Busca melhorar o trabalho por meio da discussão da ambiência e realização do cuidado horizontalizado.

verifica-se que está(ão) correta(s)

- A) III, apenas.
- B) I e II, apenas.
- C) III e IV, apenas.
- D) I, II e IV, apenas.
- E) I, II, III e IV.

QUESTÃO 15

Dadas as afirmativas relacionadas à interdisciplinaridade,

- I. Ocorre quando há interação e influência entre diferentes áreas do saber científico.
- II. Compreende dois níveis hierárquicos, sendo o superior responsável pela coordenação do campo disciplinar.
- III. As relações de poder entre as disciplinas tendem a ser horizontalizadas.
- IV. Apesar da cooperação existente entre as disciplinas, as relações entre elas não são claramente identificáveis.

verifica-se que está(ão) correta(s)

- A) I, II, III e IV.
- B) I, II e III, apenas.
- C) III e IV, apenas.
- D) II e IV, apenas.
- E) I, apenas.

QUESTÃO 16

A execução de ações de Vigilância Sanitária está incluída no campo de atuação do Sistema Único de Saúde (SUS). Considerando o disposto na Lei Orgânica da Saúde, assinale a alternativa correta.

- A) Cabe à Vigilância Sanitária recomendar e adotar as medidas de prevenção e controle das doenças ou agravos.
- B) A prescrição e acompanhamento da dispensação de medicamento no âmbito do SUS são de responsabilidade da Vigilância Sanitária.
- C) A Vigilância Sanitária refere-se a um conjunto de ações que proporcionam o conhecimento, a detecção ou prevenção de fatores determinantes da saúde coletiva.
- D) É função da Vigilância Sanitária intervir nos problemas sanitários decorrentes do meio ambiente, da produção e circulação de bens e da prestação de serviços de interesse da saúde.
- E) As etapas de processo e produção dos bens de consumo que, direta ou indiretamente, relacionem-se com a saúde não são de responsabilidade da Vigilância Sanitária, e sim de competência do Ministério da Ciência e Tecnologia.

QUESTÃO 17

16ª CONFERÊNCIA NACIONAL DE SAÚDE (8ª+8) ESCRIVE MAIS UM CAPÍTULO DA HISTÓRIA DO SUS

Tomados pela emoção, os cinco mil participantes da 16ª Conferência Nacional de Saúde (8ª+8), realizada na capital federal, escreveram mais um capítulo da história da saúde pública brasileira. O relatório final do evento, consolidado de 4 a 7 de agosto de 2019, após amplas discussões que percorreram o Brasil em mais de três mil conferências preparatórias, vai nortear as ações do Ministério da Saúde (MS) para o Sistema Único de Saúde (SUS) pelos próximos anos.

Disponível em: <<http://conselho.saude.gov.br/ultimas-noticias-cns/761-16-conferencia-nacional-de-saude-8-8-escreve-mais-um-capitulo-da-historia-do-sus>>. Acesso em 10 nov. 2020.

Assinale a alternativa correta em relação ao controle social no âmbito do SUS.

- A) As Conferências de Saúde, assim como o Conselho de Saúde, são as instâncias colegiadas do controle social no SUS, em cada esfera de governo, e atuam sem prejuízo das funções do Poder Legislativo correspondente.
- B) Os Conselhos de Saúde, em cada esfera de sua atuação, devem fiscalizar os recursos financeiros do Sistema Único de Saúde (SUS) pela avaliação do Relatório Anual com base no Plano Quinquenal do Ministério da Saúde.
- C) A Conferência Nacional de Saúde, convocada Conselho Nacional de Saúde, ocorre anualmente para avaliar a situação de saúde do povo brasileiro e propor as diretrizes para a formulação da política de saúde nos níveis correspondentes.
- D) A Lei nº 8.142/1990 dispõe sobre a participação da comunidade na gestão do Sistema Único de Saúde e sobre as condições para a promoção, proteção e recuperação da saúde, a organização e o funcionamento dos serviços correspondentes.
- E) O Conselho de Saúde é um órgão colegiado composto por representantes do governo, prestadores de serviço, profissionais de saúde e usuários e atua na formulação da política de saúde na instância correspondente, inclusive nos aspectos econômicos e financeiros, cujas decisões serão homologadas pelo chefe do poder legalmente constituído em cada esfera do governo.

QUESTÃO 18

Sobre a integralidade da assistência à saúde, é correto afirmar:

- A) Reconhece, entre outras diferenças, os referentes às condições de vida e saúde e às necessidades diversas das pessoas.
- B) Determina que todos os cidadãos brasileiros, sem qualquer tipo de discriminação, têm direito ao acesso às ações e aos serviços de saúde.
- C) Refere-se ao acesso integral de todos os cidadãos a toda e qualquer informação sobre sua saúde disponível nos sistemas de informação em saúde.
- D) Trata-se de um conjunto articulado e contínuo das ações e serviços preventivos e curativos, individuais e coletivos, exigidos para cada caso, em todos os níveis de complexidade do sistema.
- E) Determina que todos os profissionais que realizam a assistência à saúde no âmbito do SUS, quer direta ou indiretamente, devem registrar na integralidade todos os procedimentos realizados com o usuário.

QUESTÃO 19

De acordo com o documento HumanizaSUS: documento base para gestores e trabalhadores do SUS (BRASIL, 2008), a Política Nacional de Humanização da Atenção e Gestão do SUS está estruturada em:

- A) acolhimento, clínica ampliada e cogestão.
- B) princípios, método, diretrizes e dispositivos.
- C) trabalhadores, gestores, usuários e familiares.
- D) eixo da atenção do trabalho e eixo da gestão do trabalho.
- E) câmara técnica de humanização e grupo de trabalho de humanização.

QUESTÃO 20

A gestão do SUS é exercida no âmbito de cada esfera. No âmbito municipal, a Secretaria Municipal de Saúde (1); no âmbito estadual, a Secretaria Estadual de Saúde (2); e no federal, o Ministério da Saúde (3), cada qual com atribuições e responsabilidades específicas frente ao sistema de saúde. Considerando a competência de cada ente federado segundo a Lei nº 8.080, de 19 de setembro de 1990, se associarmos 1, 2 e 3 às atribuições,

- () Executar de serviços de vigilância epidemiológica e sanitária e serviços de alimentação e nutrição, de saneamento básico e de saúde do trabalhador.
- () Formar de consórcios administrativos intermunicipais.
- () Definir e coordenar dos sistemas de redes integradas de assistência de alta complexidade; de rede de laboratórios de saúde pública; de vigilância epidemiológica e sanitária.
- () Identificar os serviços estaduais e municipais de referência nacional para o estabelecimento de padrões técnicos de assistência à saúde.
- () Prestar apoio técnico e financeiro aos Municípios e executar supletivamente ações e serviços de saúde.

obteremos, de cima para baixo, a sequência

- A) 1, 1, 3, 3, 2.
- B) 1, 2, 2, 3, 2.
- C) 2, 2, 2, 3, 1.
- D) 2, 3, 2, 1, 1.
- E) 3, 1, 3, 2, 2.

CONHECIMENTOS ESPECÍFICOS

QUESTÃO 21

Dados os fatores,

- I. Interação Medicamentosa.
- II. Interação alimentar.
- III. Condições do paciente.
- IV. Formulação.

verifica-se que é(são) fator(es) previsível(is) que pode(m) provocar modificação no efeito do medicamento no ser humano

- A) I, II, III e IV.
- B) I e III, apenas.
- C) IV, apenas.
- D) II, apenas.
- E) I, apenas.

QUESTÃO 22

A manipulação de antineoplásicos deve ser realizada

- A) com troca de luvas do manipulador a cada 2 h.
- B) em capela com pressão positiva no seu interior.
- C) em sala com pressão positiva com relação à área adjacente.
- D) em capela classe II B2 com 100% de exaustão e pressão negativa no interior da cabine.
- E) em capela classe II B2 com 100% de exaustão e pressão positiva no interior da cabine.

QUESTÃO 23

Assinale a alternativa correta em relação ao que estabelece a Resolução CFF nº 585/2013, que trata das atribuições clínicas do farmacêutico.

- A) A anamnese se dá com a solicitação de exames laboratoriais.
- B) Solicitar exames laboratoriais é uma atribuição para o devido diagnóstico da doença.
- C) O profissional pode prestar cuidados à saúde em todos os lugares e níveis de atenção.
- D) O profissional somente poderá prestar cuidados a partir do nível de atenção secundário.
- E) O profissional deve monitorar níveis terapêuticos de medicamentos através de parâmetros bioquímicos e fisiológicos.

QUESTÃO 24

Assinale a alternativa que apresenta um princípio fundamental da Bioética.

- A) Princípio da Não Ingerência.
- B) Princípio da Não Negligência.
- C) Princípio da Não Maleficência.
- D) Princípio da Não Imprudência.
- E) Princípio da Não Maledicência.

QUESTÃO 25

Considerando as instalações de armazenagem e a importância da manutenção da estabilidade dos medicamentos, dadas as afirmativas sobre as Boas Práticas de Distribuição, Armazenagem e de Transporte de Medicamentos,

- I. Os espaços de recebimento e expedição de medicamentos termolábeis devem ser obrigatoriamente refrigerados.
- II. O monitoramento deve ser realizado por instrumentos posicionados de acordo com o estudo de qualificação térmica da área.
- III. O monitoramento deve ser registrado, e os registros devem ser mantidos por, pelo menos, dois anos após sua geração.
- IV. Os instrumentos devem ser calibrados antes de seu primeiro uso e recalibrados a cada dois anos.

verifica-se que estão corretas

- A) I e II, apenas.
- B) I e IV, apenas.
- C) II e III, apenas.
- D) III e IV, apenas.
- E) I, II, III e IV.

QUESTÃO 26

Dadas as afirmativas quanto aos efeitos colaterais de medicamentos,

- I. São reações inerentes às próprias propriedades farmacológicas do medicamento.
- II. São reações previsíveis, em geral suportáveis, e sempre esperadas quando o medicamento é administrado incorretamente.
- III. A constipação intestinal e a boca seca após o uso de antidepressivos são efeitos colaterais desses medicamentos.
- IV. A taquicardia após o uso de um broncodilatador beta adrenérgico inespecífico é um exemplo de efeito colateral desse medicamento.

verifica-se que está(ão) correta(s)

- A) IV, apenas.
- B) I e II, apenas.
- C) II e III, apenas.
- D) I, III e IV, apenas.
- E) I, II, III e IV.

QUESTÃO 27

Dada a lista,

- I. Reação adversa a medicamento.
- II. Inefectividade terapêutica de medicamento.
- III. Erro de medicação.
- IV. Evento adverso decorrente de uso de artigo médico-hospitalar.

verifica-se que é(são) notificação(ões) que pode(m) ser feita(s) à Notivisa – ANVISA

- A) I, apenas.
- B) II e III, apenas.
- C) III e IV, apenas.
- D) I, II e IV, apenas.
- E) I, II, III e IV.

QUESTÃO 28

Os estudos de utilização de medicamentos incluem estudos

- I. de oferta de medicamentos;
- II. qualitativos sobre a qualidade da prescrição médica;
- III. de cumprimento da prescrição médica;
- IV. sobre hábitos de prescrição médica.

Das afirmativas, verifica-se que está(ão) correta(s)

- A) III, apenas.
- B) IV, apenas.
- C) I e II, apenas.
- D) III e IV, apenas.
- E) I, II, III e IV.

QUESTÃO 29

Dada a relação,

- I. Lista de todos os medicamentos utilizados pelo paciente.
- II. Calendários posológicos.
- III. Carta de alta.
- IV. Demonstração técnica de uso de dispositivos para administração de medicamentos.

verifica-se que é(são) estratégia(s) educativa(s) que pode(m) ser utilizada(s) pelo farmacêutico em educação em saúde

- A) I, II, III e IV.
- B) II, III e IV, apenas.
- C) II e III, apenas.
- D) IV, apenas.
- E) I, apenas.

QUESTÃO 30

Segundo os Padrões Mínimos da Sociedade Brasileira de Farmácia Hospitalar (SBRAFH), a Sala de Diluição de Gemicidas deve possuir:

- I. esgoto químico;
- II. tomadas ligadas ao gerador;
- III. exaustão.

Das afirmativas, verifica-se que está(ão) correta(s)

- A) I, apenas.
- B) II, apenas.
- C) I e III, apenas.
- D) II e III, apenas.
- E) I, II e III.

QUESTÃO 31

Segundo as Recomendações para o Preparo da Nutrição Parenteral, é correto afirmar:

- A) o lipídio sempre deve fazer parte da bolsa de Nutrição Parenteral.
- B) toda bolsa de Nutrição Parenteral deve ser administrada até 72 h após a manipulação.
- C) a adição de qualquer medicamento à bolsa de Nutrição Parental é sempre proibida.
- D) quando o lipídio é adicionado à bolsa de Nutrição Parental, ela deve ser infundida em até 48 h.
- E) altas concentrações de ácido ascórbico podem reduzir o selenito à selênio elementar, que é insolúvel.

QUESTÃO 32

Dadas as Reações Adversas a Medicamentos,

- I. Hemorragia digestiva em paciente tratado com anti-inflamatório não esteroidal.
- II. Hipotensão ortostática em um paciente tratado com antidepressivo imipramina.
- III. Prurido em pacientes tratados com corticoides.
- IV. Sensação de boca seca em pacientes tratados com penicilina.

verifica-se que estão corretas

- A) I e II, apenas.
- B) I e III, apenas.
- C) II e IV, apenas.
- D) III e IV, apenas.
- E) I, II, III e IV.

QUESTÃO 33

Dadas as afirmativas quanto aos serviços de saúde e serviços farmacêuticos,

- I. Os serviços farmacêuticos relacionados à Farmácia Clínica estão diretamente destinados ao paciente, à família e à comunidade.
- II. Os serviços farmacêuticos compreendem um conjunto de atividades organizadas em um processo de trabalho, que visa a contribuir para prevenção de doenças, promoção, proteção e recuperação da saúde, e para a melhoria da qualidade de vida das pessoas.
- III. Os serviços farmacêuticos clínicos podem ser realizados em lugares diferentes de prática, como, por exemplo, em farmácia comunitária, leito hospitalar, domicílio do paciente, ambulatórios.

verifica-se que está(ão) correta(s)

- A) I, apenas.
- B) III, apenas.
- C) I e II, apenas.
- D) II e III, apenas.
- E) I, II e III.

QUESTÃO 34

Segundo os Padrões Mínimos da Sociedade Brasileira de Farmácia Hospitalar (SBRAFH), a Central de Misturas Intravenosas

- A) não precisa ter exaustão.
- B) deve ter, no mínimo, 5 m².
- C) deve possuir esgoto químico.
- D) deve possuir tomadas ligadas ao gerador.
- E) deve possuir destilador ou osmose reversa.

QUESTÃO 35

Constitui um direito do farmacêutico, segundo seu Código de Ética Profissional:

- A) garantir ao usuário o acesso a informações.
- B) exercer a sua profissão sem qualquer discriminação.
- C) dispor seus serviços profissionais às autoridades em caso de epidemias.
- D) guardar sigilo de fatos e informações que tenha conhecimento no exercício da profissão.
- E) respeitar a vida, jamais cooperando com atos que intencionalmente atentem contra ela.

QUESTÃO 36

Constitui um dever do farmacêutico, segundo seu Código de Ética Profissional:

- A) exercer sua profissão com autonomia.
- B) decidir sobre o aviamento ou não de uma prescrição.
- C) respeitar a decisão do usuário sobre o seu tratamento.
- D) interagir com o profissional prescritor, quando necessário.
- E) exigir dos profissionais de saúde o cumprimento da legislação sanitária.

QUESTÃO 37

Dadas as afirmativas quanto a Acompanhamento Farmacoterapêutico,

- I. No processo de cuidado, identificam-se problemas relacionados a medicamentos.
- II. No processo de cuidado, identificam-se resultados negativos da farmacoterapia.
- III. É um serviço provido durante um único encontro com o paciente.

verifica-se que está(ão) correta(s)

- A) I, apenas.
- B) III, apenas.
- C) I e II, apenas.
- D) II e III, apenas.
- E) I, II e III.

QUESTÃO 38

O fracionamento de medicamentos é um procedimento de dispensação que ocorre sob supervisão e responsabilidade do farmacêutico para atender à prescrição ou ao tratamento correspondente nos casos de medicamentos isentos de prescrição. Caracteriza-se pela subdivisão de um medicamento em frações individualizadas, a partir de sua embalagem original, sem rompimento da embalagem primária, mantendo seus dados de identificação. De acordo com a RDC 80/2006, que regulamenta o fracionamento de medicamentos, é correto afirmar que

- A) o fracionamento deve ser efetuado de forma a preservar a integridade da embalagem secundária e a rastreabilidade do medicamento dispensado na forma fracionada.
- B) o fracionamento dos medicamentos deve ser efetuado na frente do paciente, na área de atendimento, de acordo com as Boas Práticas para Fracionamento de Medicamentos.
- C) o fracionamento e a dispensação devem ser realizados no mesmo estabelecimento, sendo vedada a captação de prescrições oriundas de outro estabelecimento, exceto quando da mesma empresa.
- D) a forma de escrituração de todas as operações relacionadas com o fracionamento de medicamentos ficará à critério do próprio estabelecimento, podendo ser manual ou eletrônica, observando-se a ordem cronológica das operações.
- E) o fracionamento somente será efetuado após a apresentação da prescrição pelo usuário, na quantidade exata de unidades posológicas prescritas, seguido da dispensação imediata do medicamento, sendo vedado realizá-lo previamente e/ou fracionar medicamentos isentos de prescrição.

QUESTÃO 39

A alfaepoetina, um antianêmico hormonal, tem sua aquisição para o SUS executada por meio de processo centralizado pelo Ministério da Saúde e está incluída no Componente Especializado da Assistência Farmacêutica no grupo

- A) 1A.
- B) 1B.
- C) 1C.
- D) 2.
- E) 3.

QUESTÃO 40

Ministério da Saúde
Gabinete do Ministro

PORTARIA Nº 1.555, DE 30 DE JULHO DE 2013

Dispõe sobre as normas de financiamento e de execução do Componente Básico da Assistência Farmacêutica no âmbito do Sistema Único de Saúde (SUS).

[...]

Art. 9º Os Estados, o Distrito Federal e os Municípios são responsáveis pela seleção, _____, aquisição, armazenamento, controle de estoque e prazos de validade, distribuição e dispensação dos medicamentos e insumos do Componente Básico da Assistência Farmacêutica, constantes dos Anexos I e IV da RENAME vigente, conforme pactuação nas respectivas CIB, incluindo-se:

I - plantas medicinais, drogas vegetais e derivados vegetais para manipulação das preparações dos fitoterápicos da RENAME em Farmácias Vivas e _____ do SUS;

II - matrizes homeopáticas e tinturas-mães conforme _____, 3ª edição, para as preparações homeopáticas em farmácias de manipulação do SUS; e

III - a aquisição dos medicamentos sulfato ferroso e _____ do Programa Nacional de Suplementação de Ferro a partir de agosto de 2013.

[...]

Disponível em: <http://bvsms.saude.gov.br/bvs/saudelegis/gm/2013/prt1555_30_07_2013.html>. Acesso em: 10 nov. 2020.

Assinale a alternativa que apresenta as palavras/expressões que preenchem correta e respectivamente as lacunas do texto.

- A) programação; farmácias, Formulário Terapêutico Nacional, ácido fólico.
- B) programação, farmácias, Farmacopeia Homeopática Brasileira, sulfato férrico.
- C) programação, farmácias de manipulação, Farmacopeia Homeopática Brasileira, ácido fólico.
- D) licitação, farmácias de manipulação, Formulário Terapêutico Nacional, sulfato férrico.
- E) licitação, farmácias de manipulação, Farmacopeia Homeopática Brasileira, ácido fólico.

QUESTÃO 41

Dadas as afirmativas relativas ao intervalo terapêutico,

- I. Manter o paciente com um medicamento na concentração dentro do intervalo terapêutico significa estar acima da concentração eficaz mínima e abaixo da concentração tóxica mínima.
- II. Quanto mais estreito for o intervalo terapêutico, mais cuidadosa deverá ser a administração do medicamento.
- III. O intervalo terapêutico dá indicações de segurança para reações que são dose-dependentes.

verifica-se que está(ão) correta(s)

- A) I, apenas.
- B) III, apenas.
- C) I e II, apenas.
- D) II e III, apenas.
- E) I, II e III.

QUESTÃO 42

De acordo com as Boas Práticas de Preparo da Terapia Antineoplásica, é correto afirmar que a(s)

- A) validação deve ser realizada mensalmente.
- B) validação da técnica asséptica é realizada usando-se um meio de cultura.
- C) etapas críticas e não críticas da manipulação devem ser validadas da mesma forma.
- D) validação da técnica asséptica deve ser feita com todo manipulador a cada semana.
- E) validação deve ser feita para cada manipulador por 7 dias consecutivos, devendo ter resultado satisfatório nos 7 dias.

QUESTÃO 43

Assinale a alternativa correta em relação ao que estabelece a RDC ANVISA 45/2003, que dispõe sobre o Regulamento Técnico de Boas Práticas de Utilização das Soluções Parenterais (SP) em Serviços de Saúde.

- A) A responsabilidade pelo preparo é exclusivamente do farmacêutico.
- B) As SP de grande volume (SPGV) podem ser administradas em sistema aberto.
- C) A responsabilidade pelo preparo pode ser uma atividade individual ou conjunta do enfermeiro e do farmacêutico.
- D) No preparo e administração de SP, deve-se seguir as recomendações de desinfecção emitidas pela Farmácia.
- E) É de responsabilidade do enfermeiro os procedimentos escritos para o preparo de SP quanto à diluição de medicamentos.

QUESTÃO 44

Movido pela busca de um melhor desfecho clínico, um médico prescreve um medicamento que demonstra bons resultados in vitro, sem que existam evidências suficientemente robustas de indicação para a doença de um paciente. Se esse paciente não foi devidamente esclarecido, quais Princípios da Bioética foram transgredidos?

- A) Autonomia e Justiça.
- B) Beneficência e Justiça.
- C) Autonomia e Beneficência.
- D) Justiça e Não Maleficência.
- E) Beneficência e Não Maleficência.

QUESTÃO 45

Medicamentos essenciais são aqueles que satisfazem as necessidades de atenção à saúde da população. São selecionados de acordo com a sua relevância em saúde pública, evidência de qualidade e segurança, e sua relação custo-efetividade. De acordo com a resolução CIT nº 25, de 31 de agosto de 2017, que estabelece as diretrizes de atualização da Relação Nacional de Medicamentos Essenciais (RENAME) no âmbito do Sistema Único de Saúde (SUS),

- A) a RENAME deverá ser atualizada em conformidade com os princípios de oferta e demanda.
- B) a RENAME consiste na seleção de medicamentos indicados para atendimento de doenças ou de agravos que ocorrem em território nacional.
- C) a RENAME será organizada de forma a identificar os medicamentos oferecidos nos níveis básicos de atenção e nas linhas de cuidado do SUS.
- D) a inclusão, exclusão e alteração de medicamentos na RENAME deve levar em consideração a análise de eficácia, segurança e custo, cuja relação risco-benefício seja favorável e comprovada a partir de evidências científicas disponíveis na literatura.
- E) os Estados, o Distrito Federal e os Municípios podem definir medicamentos de forma complementar à RENAME, desde que questões de saúde pública justifiquem e respeitadas as responsabilidades dos entes federativos, as pactuações em Comissões Intergestoras Bipartite e no Conselho Municipal de Saúde.

QUESTÃO 46

Os Estudos de Utilização de Medicamentos, segundo a Organização Mundial da Saúde, atendem a diversos fins, como:

- I. descrição de padrão de uso de medicamentos;
- II. avaliação dos efeitos de medidas educativas;
- III. estimativa do número de indivíduos expostos a medicamentos;
- IV. detecção de doses excessivas, mal uso, doses insuficientes e abuso dos medicamentos.

Dadas as afirmativas, verifica-se que está(ão) correta(s)

- A) II, apenas.
- B) IV, apenas.
- C) I e IV, apenas.
- D) II e III, apenas.
- E) I, II, III e IV.

QUESTÃO 47

Sobre o Processo Ético-disciplinar, é correto afirmar que

- A) o julgamento se dá no Plenário do CRF.
- B) o julgamento se dá no Plenário do CFF.
- C) o indiciado não pode recorrer do resultado do julgamento.
- D) a abertura do processo se dá por meio do Presidente da Comissão de Ética.
- E) a abertura do processo pode ser feita por qualquer conselheiro regional.

QUESTÃO 48

Ao orientar uma paciente na alta hospitalar, o farmacêutico, por descuido, não informou por quanto tempo ela deve tomar um determinado medicamento. A paciente utiliza o medicamento por um período maior que o necessário e sofre um dano, felizmente reversível. O farmacêutico em questão incorreu em

- A) negligência, apenas.
- B) imprudência e não maleficência.
- C) imperícia e imprudência, apenas.
- D) negligência e imprudência, apenas.
- E) imperícia, negligência e imprudência.

QUESTÃO 49

A Resolução nº 1, de 17 de janeiro de 2012, que estabelece as diretrizes nacionais da Relação Nacional de Medicamentos Essenciais (RENAME) no âmbito do SUS, determina os princípios que devem ser atendidos pela RENAME. Dados os conceitos,

- I. Integralidade: conjunto articulado e contínuo das ações e serviços preventivos e curativos, individuais e coletivos, exigidos para cada caso em todos os níveis de complexidade do sistema.
- II. Universalidade: garantia aos usuários do acesso ordenado aos medicamentos de forma universal e igualitária.
- III. Efetividade: garantia de medicamentos eficazes e/ou efetivos e seguros, cuja relação risco-benefício seja favorável e comprovada a partir das melhores evidências científicas disponíveis na literatura.
- IV. Eficiência: garantia de medicamentos que proporcionem a melhor resposta terapêutica aos usuários com os menores custos para o SUS.

verifica-se que é(são) definição(ões) de princípio(s) que deve(m) ser atendido(s) pela RENAME

- A) IV, apenas.
- B) I e II, apenas.
- C) I e III, apenas.
- D) II, III e IV, apenas.
- E) I, II, III e IV.

QUESTÃO 50

Com a instituição do acesso aos serviços de dispensação ao usuário, a partir da Política Nacional de Medicamentos elaborada em 1998, a dispensação passou a ser conceituada como o ato profissional farmacêutico de proporcionar um ou mais medicamentos a um paciente, geralmente como resposta à apresentação de uma receita elaborada por um profissional autorizado. Nesse ato, o farmacêutico informa e orienta o paciente sobre o uso adequado do medicamento. Dada a lista,

- I. O exame físico do paciente.
- II. A influência dos alimentos.
- III. A ênfase no cumprimento da dosagem.
- IV. O reconhecimento de reações adversas potenciais.
- V. As condições de conservação dos produtos.

verifica-se que são elementos da orientação ao paciente

- A) I e II, apenas.
- B) I e III, apenas.
- C) IV e V, apenas.
- D) II, III, IV e V, apenas.
- E) I, II, III, IV e V.