



Serviço Público Federal
UNIVERSIDADE FEDERAL DE ALAGOAS
Pró-reitoria de Graduação – PROGRAD
Instituto de Ciências Humanas, Comunicação e Artes – ICHCA

TESTE ESPECÍFICO – PROVA ESCRITA
Processo Seletivo UFAL 2020 – Edital N. 11/2020/PROGRAD-UFAL

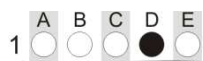
Curso

LICENCIATURA EM MÚSICA

CADERNO DE QUESTÕES

INSTRUÇÕES GERAIS

1. Este **Caderno de Questões** somente deverá ser aberto quando for autorizado pelo Fiscal.
2. Na capa deste Caderno de Questões, coloque o **número do seu documento de identificação (RG, CNH etc.)**, seu **nome completo** e **assine** nos locais indicados na parte inferior.
3. O Teste Específico para o curso de Licenciatura em Música tem como finalidade verificar os conhecimentos básicos da linguagem e do fazer musical.
4. Você terá **3 h (três horas)** para responder as questões. Faça a prova com tranquilidade, **mas controle seu tempo**.
5. Ao ser autorizado o início da prova, verifique se seu Caderno de Questões contém 28 (vinte oito) questões do tipo objetiva com 5 (cinco) alternativas cada e 2 (duas) questões do tipo subjetiva. A prova vale um total de 10,0 (dez) pontos. Caso não tenha recebido o material correto comunique imediatamente ao Fiscal.
 - As questões de 1 a 28 valem 0,25 pontos cada uma.
 - As questões 29 e 30 valem 1,50 pontos cada uma.
6. As questões de 25 a 30 deverão ser respondidas simultaneamente por todos os candidatos da sala por meio da audição de material sonoro que será executado pelo examinador **1 h 30 min (uma hora e trinta minutos)** após o início da prova. Você deverá, então, interromper a resolução das questões de 1 a 24, retomando-a após a resolução das questões com áudio.
7. Ao receber as Folhas de Respostas, confira seu nome, número do seu documento de identificação, Curso e habilitação escolhida.
8. Em hipótese alguma será concedida outras Folhas de Respostas Oficiais.
9. Preencha as Folhas de Respostas utilizando caneta esferográfica de tinta azul ou preta. Na Folha de Respostas (questões objetivas de 1 a 28), preencha completamente o círculo correspondente à alternativa escolhida, conforme modelo:



10. Na **Folha de Respostas (questões subjetivas 29 e 30)**, transcreva as respostas de cada questão nos espaços correspondentes.
11. Será atribuído o valor ZERO à questão objetiva que contenha na Folha de Respostas: dupla marcação, marcação rasurada ou emendada, não preenchida totalmente ou que não tenha sido transcrita.
12. A correção das questões objetivas será efetuada de forma eletrônica e considerando-se apenas o conteúdo da Folha de Respostas.
13. Caso a Comissão julgue uma questão como sendo nula, seus pontos serão atribuídos à todos os candidatos.
14. Não será permitida qualquer espécie de consulta.
15. Nas salas que apresentarem apenas um Fiscal de sala, os 03 (três) últimos candidatos somente poderão ausentar-se do recinto juntos, após a assinatura da ata de encerramento de provas.
16. Ao terminar a prova, devolva ao Fiscal de Sala este Caderno de Questões, juntamente com as 2 (duas) Folhas de Respostas.

Boa Prova!

Nº. doc. identificação (RG, CNH etc.):

Assinatura do(a) candidato(a):

Maceió/AL, 15 de março de 2020.

PROVA ESCRITA

1. Observe o seguinte trecho musical:



No trecho acima, a quinta nota tem as seguintes características:

- A) A altura é fá e a duração é uma semínima.
- B) A altura é ré e a duração é uma semínima.
- C) A altura é ré e a duração é uma semínima pontuada.
- D) A altura é fá e a duração é uma semínima pontuada.
- E) A altura é mi, e a duração é uma semínima pontuada.

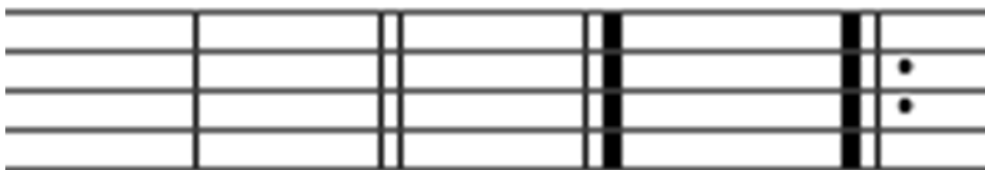
2. Alterações ou acidentes são símbolos colocados à esquerda das notas para alterá-las até o final do compasso conforme a indicação.



Assinale a alternativa correta de acordo com a ordem dos símbolos abaixo:

- A) Sustenido, bemol, bequadro e dobrado bemol.
- B) Sustenido, bequadro, bemol e duplo bemol.
- C) Bemol, sustenido, bequadro e dobrado bemol.
- D) Sustenido, bemol simples, bequadro e dobrado sustenido.
- E) Nenhuma das alternativas anteriores.

3. As barras de compasso são símbolos utilizados para dividir o texto musical. De acordo com a fórmula de compasso, dependendo da tipologia, pode indicar: repetições, nova seção musical, e finalização.



Assinale a alternativa correta de acordo com a ordem dos símbolos abaixo:

- A) Barra simples, barra de final, barra dupla de final, e repetição.
- B) Barra simples, barra dupla, barra de final e barra de repetição indicando o início da seção a ser repetida.
- C) Barra simples, barra dupla, repetição e barra de final.
- D) Barra simples, barra de final, repetição e barra de final.
- E) Nenhuma das alternativas anteriores.

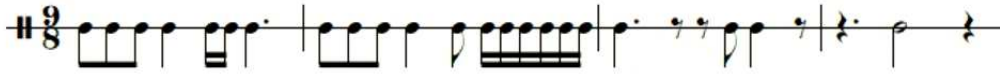
8. Na música podemos transpor um tom de uma melodia através da mudança de clave. No exemplo abaixo podemos observar um trecho melódico executado na clave de sol na tonalidade de Lá maior. Qual a clave deve-se utilizar para que a mesma melodia seja transposta para Dó Maior?



- A) Clave de Dó 2ª linha
B) Clave de Dó 4ª linha
C) Clave de Fá 3ª linha
D) Clave de Dó 1ª linha
E) Clave de Fá 4ª linha
9. De acordo com as definições dos graus da escala apresentadas por Bohumil Med na quarta edição do seu livro Teoria da Música, qual o nome dado ao sétimo grau de uma escala menor natural?
- A) Superdominante
B) Supertônica
C) Dominante
D) Subtônica
E) Sensível
10. O Compasso composto caracteriza-se pela unidade de tempo ser constituída por uma figura composta, a saber; uma figura composta é representada por ela mesma acompanhada por um ponto de aumento. Usa-se uma fração para converter um compasso simples em composto e vice-versa, através da multiplicação e da divisão. Qual a fração é utilizada como elemento constante?

- A) $\frac{3}{2}$
B) $\frac{4}{2}$
C) $\frac{3}{4}$
D) $\frac{2}{3}$
E) $\frac{4}{4}$

11. Considere o trecho musical abaixo e as seguintes afirmações sobre o mesmo:



- I. O trecho apresenta apenas uma pausa de semínima pontuada.
- II. Cada pausa de colcheia corresponde, em duração, a oito fusas.
- III. A figura de tempo semibreve não foi utilizada em nenhum compasso.
- IV. Observa-se que o ponto de diminuição foi utilizado três vezes.

Estão corretas as afirmações

- A) I e II, apenas.
- B) I e III, apenas.
- C) II e IV, apenas.
- D) III e IV, apenas.
- E) I, II, III e IV.

12. Considerando, ainda, a figura da questão anterior, quantas vezes serão tocados, respectivamente, os compassos 16 e 17?

- A) Compasso 16: 1 vez; Compasso 17: nenhuma vez.
- B) Compasso 16: 1 vez; Compasso 17: 1 vez.
- C) Compasso 16: 1 vez; Compasso 17: 2 vezes.
- D) Compasso 16: 2 vezes; Compasso 17: 1 vez.
- E) Compasso 16: 2 vezes; Compasso 17: 2 vezes.

13. Modos são formas de organização dos intervalos em uma escala. No que se refere aos modos litúrgicos, existe um modo para cada nota da escala: modo de Ré, modo de Mi, modo de Fá, modo de Sol, modo de Lá, modo de Si e modo de Dó. Considerando a escala a partir da nota Ré (Ré, Mi, Fá, Sol, Lá, Si e Dó), quais os nomes dos modos litúrgicos correspondentes?

- A) Dórico, Frígio, Lídio, Mixolídio, Eólio, Lócrio e Jônio.
- B) Eólio, Mixolídio, Frígio, Jônio, Lídio, Lócrio e Dórico.
- C) Menor, Dórico, Mixolídio, Eólio, Jônio, Lidio e Maior.
- D) Menor harmônica, Diminuta, Maior harmônica, Maior melódica, Menor natural, Diminuta e Maior.
- E) Menor natural, Menor melódica, Menor Harmônica, Maior Melódica, Maior harmônica, Diminuta e Maior.

14. No trecho abaixo, se substituíssemos todas as semicolcheias por pausas de semifusa, mantendo a equivalência de valores de tempo, e se todas as notas SOL fossem substituídas também por pausas de semifusa correspondentes às suas durações, quantas pausas de semifusa teríamos no total?



- A) 128
- B) 98
- C) 64
- D) 32
- E) 14

15. Quais fórmulas de compasso abaixo correspondem à tipologia de: fórmula de compasso composto?

- A) 2/8; 3/8; 4/2; 6/8.
- B) 2/2; 3/2; 4/2; 4/8.
- C) 2/4; 6/8; 6/4; 12/8.
- D) 6/16; 3/8; 4/8; 12/8.
- E) 6/8; 9/8; 12/16; 6/4.



16. Segundo Bohumil Med em seu livro Teoria da Música, são sete as escalas maiores bemolizadas. Assinale a alternativa que apresenta corretamente as escalas maiores bemolizadas com suas respectivas armaduras de clave.

A)

Fá		Sol bemol		Ré bemol		Dó bemol	
Mi bemol		Si bemol		Lá bemol			

B)

Fá		Sol		La		Si	
Dó		Ré		Mi			

C)

Fá bemol		Si bemol		Ré menor		Lá bemol	
Mi bemol menor		Sol menor		Dó bemol			

D)

Dó bemol		Ré bemol		Mi Bemol		Fá bemol	
Sol bemol		Lá bemol		Si bemol			

E)

Dó bemol		Ré bemol		Mi bemol		Fá	
Sol bemol		Lá bemol		Si bemol			

17. De acordo com o apresentado por Bohumil Med em seu livro Teoria da Música ao tratar das tríades da escala, quais graus da escala maior foram tríades maiores?

- A) I, II e III
- B) I, IV e V
- C) II, III e VI
- D) II, III e VII
- E) III, IV e V

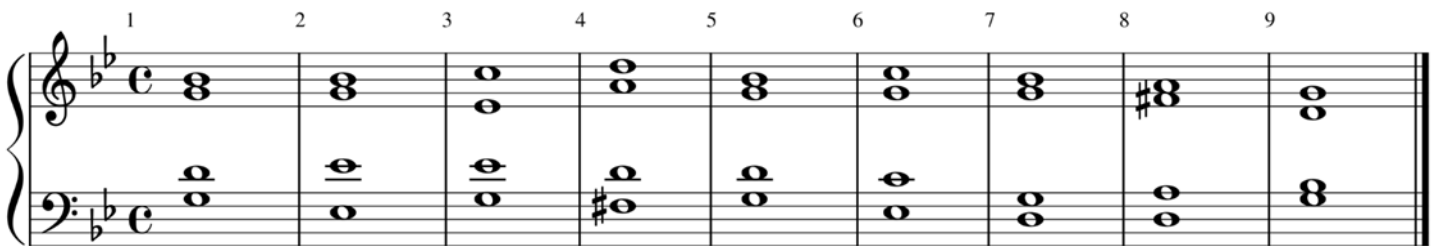
18. Acordes, a depender da quantidade de sons que os formam, podem ser denominados Tríades ou Tétrades. Além disso, a organização dos intervalos que constituem os acordes pode formar acordes Maiores, Menores, Aumentados ou Diminutos.



Observe os acordes da figura e assinale a alternativa que os classifica corretamente.

- A) Tétrade maior; Tétrade maior; Tétrade maior; Tríade menor; Tríade maior; Tríade menor; Tríade menor; Tríade maior.
- B) Tríade maior; Tríade maior; Tríade maior; Tríade menor; Tríade aumentada; Tríade menor; Tríade diminuta; Tríade maior.
- C) Tríade maior; Tríade maior; Tríade maior; Tríade menor; Tétrade aumentada; Tríade menor; Tétrade diminuta; Tétrade maior.
- D) Tríade maior; Tétrade maior; Tétrade maior; Tríade menor; Tríade aumentada; Tríade menor; Tríade diminuta; Tríade maior.
- E) Tétrade maior; Tétrade maior; Tétrade maior; Tétrade menor; Tétrade aumentada; Tétrade menor; Tétrade diminuta; Tétrade maior.

19. Observe a figura abaixo:



Análise os acordes da figura, identificando: quais são os acordes; os modos dos acordes; as inversões; se os acordes são tríades ou tétrades; e a tonalidade. Assinale a alternativa que apresenta a análise correta.

- A) (1) Sol menor no estado fundamental; (2) Mi bemol menor no estado fundamental; (3) Sol menor no estado fundamental; (4) Fá sustenido maior no estado fundamental; (5) Sol menor no estado fundamental; (6) Mi bemol menor no estado fundamental; (7) Ré menor no estado fundamental; (8) Ré maior no estado fundamental; (9) Sol menor no estado fundamental. Todos os acordes são tétrades e a tonalidade é Sol menor.
- B) (1) Si bemol maior no estado fundamental; (2) Mi bemol maior no estado fundamental; (3) Dó diminuto na segunda inversão; (4) Ré maior na primeira inversão; (5) Si bemol maior no estado fundamental; (6) Mi bemol maior no estado fundamental; (7) Ré menor no estado fundamental; (8) Fá sustenido na primeira inversão; (9) Si bemol maior no estado fundamental. Todos os acordes são tétrades e a tonalidade é Si bemol maior.
- C) (1) Si bemol maior no estado fundamental; (2) Mi bemol menor no estado fundamental; (3) Sol menor no estado fundamental; (4) Fá sustenido no estado fundamental; (5) Si bemol maior no estado fundamental; (6) Dó menor no estado fundamental; (7) Ré menor no estado fundamental; (8) Fá sustenido maior na primeira inversão; (9) Si bemol maior no estado fundamental. Todos os acordes são tríades e a tonalidade é Si bemol maior.
- D) (1) Si bemol menor no estado fundamental; (2) Mi bemol menor no estado fundamental; (3) Sol menor no estado fundamental; (4) Fá sustenido maior no estado fundamental; (5) Si bemol menor no estado fundamental; (6) Mi bemol maior no estado fundamental; (7) Sol menor na segunda inversão; (8) Ré maior no estado fundamental; (9) Si bemol menor no estado fundamental. Todos os acordes são tétrades e a tonalidade é Si bemol menor.
- E) (1) Sol menor no estado fundamental; (2) Mi bemol maior no estado fundamental; (3) Dó menor na 2ª inversão; (4) Ré maior na 1ª inversão; (5) Sol menor no estado fundamental; (6) Dó menor na primeira inversão; (7) Sol menor na 2ª inversão; (8) Ré maior no estado fundamental; (9) Sol menor no estado fundamental. Todos os acordes são tríades e a tonalidade é Sol menor.

20. Observe a figura abaixo:

A música apresentada na figura passa por duas modulações. Identifique os intervalos de modulação e as tonalidades da música

- A) A música modula duas vezes num intervalo de 2ª menor. As tonalidades são: Lá menor, Si menor e Dó sustenido menor.
- B) A música modula duas vezes num intervalo de 2ª maior. As tonalidades são: Lá menor, Si menor e Dó sustenido menor.
- C) A música modula duas vezes num intervalo de 3ª menor. As tonalidades são: Lá menor, Si menor e Dó sustenido menor.
- D) A música modula duas vezes num intervalo de 2ª menor. As tonalidades são: Dó maior, Ré maior e Mi maior.
- E) A música modula duas vezes num intervalo de 2ª maior. As tonalidades são: Dó maior, Ré maior e Mi maior.

21. Sobre síncope e contratempo é possível afirmar que:

- A) Contratempo é o deslocamento da parte forte do tempo para a parte fraca do tempo, sendo que a nota é sempre precedida por uma pausa.
- B) Síncope é a acentuação do tempo fraco do compasso.
- C) Contratempo e síncope são dois termos com o mesmo significado.
- D) Síncope é o deslocamento da parte forte do tempo para a parte fraca do tempo, sendo que a nota é sempre precedida por uma pausa.
- E) Todas as alternativas anteriores estão incorretas.

22. No seguinte trecho musical,



quantas vezes foi utilizado o recurso de articulação que diminui pela metade a duração de um som musical?

- A) Duas vezes
- B) Nenhuma vez
- C) Uma vez
- D) Quatro vezes
- E) Seis vezes

23. O termo enarmonia é usado quando um mesmo som possui mais de um nome. Baseado nesta definição podemos afirmar que:

- A) A escala de Mi maior é a escala enarmonica de Fá maior
- B) A escala de Dó maior é a escala enarmonica de Si Maior
- C) A escala de Lá bemol maior é a escala enarmonica de Sol sustenido Maior
- D) A escala de Re bemol maior é a escala enarmonica de Dó sustenido menor
- E) A escala de Mi menor é a escala enarmonica de Fá sustenido Maior

24. A inversão de intervalos constitui-se em executar a nota mais grave do intervalo uma oitava acima, no caso de intervalos ascendentes e ou uma oitava abaixo no caso de intervalos descendentes. Sendo assim, qual o intervalo resultante da inversão de uma 6ª menor?

- A) 4ª justa
- B) 3ª maior
- C) 2ª maior
- D) 4ª aumentada
- E) 3ª menor



28. A seguir, será reproduzida uma melodia. Assinale a opção que corresponde à notação correta do trecho ouvido.

- A) 
- B) 
- C) 
- D) 
- E) 

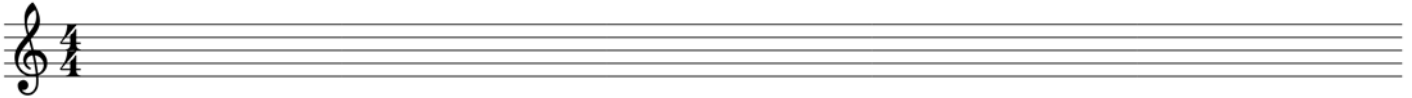


As questões de 29 e 30 serão respondidas com base nos seus respectivos materiais de áudio.
Para cada questão, o trecho será repetido 5 (cinco) vezes.

29. Você ouvirá um trecho melódico. Transcreva a melodia no pentagrama abaixo. Estrutura da faixa de áudio:

Tônica – Metrônomo – Melodia

RASCUNHOS



30. Você ouvirá um trecho rítmico. Transcreva o trecho na pauta abaixo.

RASCUNHOS







ATENÇÃO!

O **candidato** está **proibido** de **destacar** esta folha com o **gabarito**, sob pena de **eliminação** do processo. Somente o **Fiscal de Sala** está autorizado a fazer isso no momento de sua saída em definitivo do Local de Prova.

Gabarito do Candidato

1	2	3	4	5	6	7	8	9	10	11	12	13	14
15	16	17	18	19	20	21	22	23	24	25	26	27	28

EDITAL N. 11/2020 – PROGRAD/UFAL

7.38. O Gabarito preliminar da Prova Escrita será publicado no site da COPEVE até as 17h00 do dia 15/03/2020.



www.ufal.edu.br



Você confia no resultado!

www.copeve.ufal.br