



UNIVERSIDADE FEDERAL DE ALAGOAS

Processo Seletivo UFAL 2016.2

Curso de graduação em:

LETRAS - LÍNGUA BRASILEIRA DE SINAIS – LIBRAS: LICENCIATURA

Prova de Português e Redação

CADERNO DE QUESTÕES

INSTRUÇÕES GERAIS

Caderno de Questões

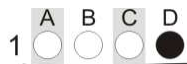
1. Este **Caderno de Questões** somente deverá ser aberto quando for autorizado pelo Fiscal.
2. **Assine** neste Caderno de Questões e **coloque** o número do seu documento de identificação (RG, CNH etc.).
3. Ao ser autorizado o início da prova, verifique se a numeração das questões e a paginação estão corretas. Verifique, também, se contém **20 (vinte)** questões objetivas com **4 (quatro)** alternativas cada e **1 (uma)** Proposta de Redação. Caso contrário, comunique imediatamente ao Fiscal.

Tempo de Prova

4. O tempo disponível para esta prova é de **5 (cinco) horas**. Faça-a com tranquilidade, mas **controle seu tempo**. Esse tempo inclui a transmissão dos vídeos, a marcação da **Folha de Respostas** de questões objetivas e o preenchimento da **Folha de Texto Definitivo da Redação**.
5. Você somente poderá sair em definitivo do Local de Prova depois de decorridas **3 (três) horas** do início da aplicação.

Folhas de Resposta

6. Na **Folha de Respostas** de questões objetivas e na **Folha de Texto Definitivo da Redação**, confira o seu **nome** e o número do seu **documento de identificação**.
7. Na **Folha de Texto Definitivo da Redação** o candidato deverá sinalizar, no campo apropriado para este fim, se possui deficiência auditiva para fins de correção da Prova de Redação considerando a influência da LIBRAS na produção escrita do Português pelos candidatos surdos.
8. A **Folha de Texto Definitivo da Redação** não poderá ser assinada ou rubricada, nem conter, em outro local que não o apropriado, qualquer palavra ou marca que a identifique, sob pena de anulação da prova.
9. Em hipótese alguma lhe será concedida outra **Folha de Respostas** de questões objetivas ou **Folha de Texto Definitivo da Redação**.
10. Preencha a **Folha de Respostas** de questões objetivas e a **Folha de Texto Definitivo da Redação** utilizando caneta esferográfica de tinta azul ou preta. Na **Folha de Respostas** de questões objetivas, preencha completamente o círculo correspondente à alternativa escolhida, conforme modelo:



11. Não será permitida qualquer espécie de consulta.
12. A **Redação** deverá ter no **mínimo 07 (sete)** e no **máximo 30 (trinta) linhas**, considerando-se letra de tamanho regular. **Não responda a lápis**.
13. Ao terminar a prova, **devolva** ao **Fiscal** de Sala este **Caderno de Questões**, juntamente com a **Folha de Respostas** de questões objetivas e a **Folha de Texto Definitivo da Redação** e **assine a Lista de Presença**.
14. Na sala que apresentar apenas 1 (um) Fiscal, os 3 (três) últimos candidatos somente poderão ausentar-se da sala juntos, após a **assinatura da Ata de Encerramento** das provas.

Boa Prova!

N. do doc. de identificação (RG, CNH etc.):

Assinatura do(a) candidato(a):

PORTUGUÊS

QUESTÃO 01



Disponível em: <<https://catracalivre.com.br>>. Acesso em: 04 ago. 2016.

O quadrinho retrata uma situação atual cada vez mais comum no cotidiano de uma parcela da juventude que busca a satisfação pessoal através do número de seguidores em redes sociais. Assinale a alternativa cujo período esteja de acordo com o enunciado da personagem.

- A) Melhora a minha autoestima, contudo aumenta meu número de seguidores do Twitter.
- B) Melhora a minha autoestima, todavia aumenta meu número de seguidores do Twitter.
- C) Melhora a minha autoestima, ao passo que aumenta meu número de seguidores do Twitter.
- D) Melhora a minha autoestima, inversamente ao aumento do meu número de seguidores do Twitter.

QUESTÃO 02



Disponível em: <<http://thaisnicoleti.blogfolha.uol.com.br/2013/01/18/tipo-assim/>>.

Acesso em: 04 ago. 2016.

Nessa tirinha do cartunista Adão Iturrasgarai, há uma crítica à "tiponite aguda": o uso abusivo do termo "tipo" na modalidade oral. Tendo em vista o enunciado do personagem da tirinha, é correto afirmar que o uso recorrente do termo "tipo" expressa

- A) pausa.
- B) finalidade.
- C) subordinação.
- D) causa e efeito.

Este texto servirá como base para responder as questões 3, 4 e 5.

Bebedouro

Na Manguaba tranquila, uma canoa
Dança, lá embaixo; lá de cima, a lua
Põe pó de arroz na face da lagoa...

Junto às margens, o mangue; empós, a rua
E, na choupana humilde, a tabaroa,
Rica de sonhos na pobreza sua...

Depois, alguém; e nesse alguém um choro
Silencioso lhe molhando o olhar.

O alguém sou eu; a terra é Bebedouro...

Desconversemos... não convém lembrar...

Extraído de: ISGOROGOTA, Judas. *Recompensa*. São Paulo; L. Niccolini e Cia; 1938.

QUESTÃO 03

O poema "Bebedouro" é de autoria do poeta alagoano Judas Isgorogota, pseudônimo de Agnelo Rodrigues de Melo. O poeta descreve a terra em que viveu através de diversos recursos poéticos como a **antítese**. Assinale a alternativa que apresenta o verso que evidencia o uso deste recurso de linguagem.

- A) Rica de sonhos na pobreza sua...
- B) Depois, alguém; e nesse alguém um choro
- C) O alguém sou eu; a terra é Bebedouro...
- D) Desconversemos... não convém lembrar...

QUESTÃO 04

No poema "Bebedouro", encontra-se a utilização reiterada das reticências. Tal pontuação utilizada pelo poeta demonstra a

- A) omissão de seus pensamentos.
- B) distração de seus pensamentos.
- C) sucessão de seus pensamentos.
- D) conclusão de seus pensamentos.

QUESTÃO 05

Em síntese, entende-se por foco narrativo a perspectiva assumida pelo narrador que, por sua vez, pode ser um mero espectador ou participante dos fatos da narrativa. Assinale a alternativa que apresenta o verso cujo narrador abandona a perspectiva de mero espectador.

- A) Junto às margens, o mangue; empós, a rua
- B) E, na choupana humilde, a tabaroa,
- C) Silencioso lhe molhando o olhar.
- D) O alguém sou eu; a terra é Bebedouro...

Este texto servirá como base para responder as questões 6 e 7.

Uma didática da invenção

Para apalpar as intimidades do mundo é preciso saber:

- a) Que o esplendor da manhã não se abre com faca
 - b) O modo como as violetas preparam o dia para morrer
 - c) Por que é que as borboletas de tarjas vermelhas têm devoção por túmulos
 - d) Se o homem que toca de tarde sua existência num fagote, tem salvação
 - e) Que um rio que flui entre 2 jacintos carrega mais ternura que um rio que flui entre 2 lagartos
 - f) Como pegar na voz de um peixe
 - g) Qual o lado da noite que umedece primeiro.
- etc.
etc.
etc.

Desaprender 8 horas por dia ensina os princípios.

Extrado de: BARROS, Manoel de. *Livro das ignoranças*. Rio de Janeiro e São Paulo: Record, 1993.

QUESTÃO 06

Em sua "didática da invenção", o poeta Manoel de Barros explora diversos estímulos sensoriais. Assinale a alternativa que apresenta o verso em que o sentido da audição é evidenciado.

- A) a) Que o esplendor da manhã não se abre com faca
- B) d) Se o homem que toca de tarde sua existência num fagote, tem salvação
- C) e) Que um rio que flui entre 2 jacintos carrega mais ternura que um rio que flui entre 2 lagartos
- D) g) Qual o lado da noite que umedece primeiro.

QUESTÃO 07

No poema "Uma didática da invenção", Manoel de Barros faz uma lista de recomendações para aquisição de conhecimento de mundo. Especificamente, no verso "f) Como pegar na voz de um peixe" existe um contraste entre

- A) a prosa e a poesia.
- B) a cidade e o campo.
- C) o natural e o artificial.
- D) o tangível e o intangível.

QUESTÃO 08

Todos nós gostamos de ser elogiados. Como diz Mark Twain: "posso viver dois meses com um bom elogio". Da mesma maneira, é difícil encontrar quem lide bem com críticas. Pode ser preciso muito treinamento e psicoterapia para conseguir separar os tipos de crítica e conviver bem com o que os outros pensam da gente.

E, claro, na infância e na adolescência uma crítica pode ser devastadora marcando a impressão de que há algo profundamente errado consigo. Como o garoto que disse, com 5 anos: "mãe, por que Papai do Céu fez eu tão orelhudo?" – vemos que a criança entendeu que há algo de errado com ela.

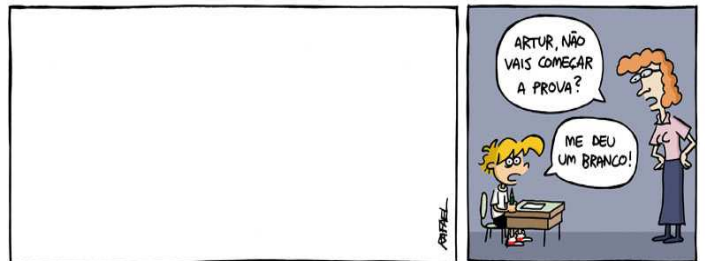
Pode ser a aparência física, talvez um traço de personalidade, como ser mais quieto ou intelectual, talvez uma questão religiosa, enfim, a não aceitação ou a humilhação por parte de um grupo pode deixar marcas fortes de sofrimento.

Disponível em: <<http://www.psicologiamn.com>>. Acesso em: 08 ago. 2016 (adaptado).

O texto tem um caráter argumentativo-expositivo. Qual alternativa descreve o tema central do texto?

- A) Os efeitos da psicoterapia no tratamento de adolescentes e crianças.
- B) Os efeitos da rejeição social na vida de adolescentes e crianças.
- C) Os efeitos da convivência social em grupos de adolescentes e crianças.
- D) Os efeitos do elogio no processo de educação de adolescentes e crianças.

QUESTÃO 09



Disponível em: <<http://coletivocatarase.com.br/home/artur-3>>. Acesso em: 04 ago. 2016.

Nos quadrinhos, Artur mantém um diálogo com a professora. O assunto entre eles remete ao quadrinho anterior cuja ausência de imagem faz referência direta à expressão "me deu um branco". É correto afirmar que tal interação comunicativa está centrada no

- A) receptor da mensagem.
- B) emissor da mensagem.
- C) código da mensagem.
- D) canal da mensagem.

Este texto servirá como base para responder as questões 10 e 11.

O filtro invisível: o que a internet está escondendo de você

O Google oferece resultados de busca de acordo com as preferências de cada usuário; o Facebook oculta atualizações de amigos com quem interagimos pouco; a Amazon expõe produtos que nos interessam quando entramos no site. Baseada na análise de nossos cliques, a internet está cada vez mais feita sob medida. Mas esse reflexo de nossos desejos tem um custo: se tudo se tornar pessoal, podemos ser impedidos de entrar em contato com ideias que mudam o modo como vemos o mundo e nós mesmos.

Em "O filtro invisível", Eli Pariser, presidente do conselho da MoveOn, um dos principais portais de ativismo online, alerta para o que chama de bolha dos filtros: a partir da navegação de cada usuário na web, gigantes como Google, Facebook, Apple e Microsoft criam filtros formados por algoritmos que personalizam o resultado das buscas na internet. O autor mostra os riscos de vivermos confinados a um universo pessoal único de informações e explica o que cada um de nós, assim como as empresas, pode fazer para tornar a web mais democrática.

Disponível em: <<http://www.zahar.com.br/livro/o-filtro-invisivel>>. Acesso em: 02 ago. 2016 (adaptado).

QUESTÃO 10

O texto trata da sinopse do livro *O filtro invisível*, de Eli Pariser. Nessa sinopse, o conceito de "bolha dos filtros" é apresentado como o mecanismo que

- A) informa cada usuário de acordo com seus hábitos na rede.
- B) disponibiliza resultados aleatórios a partir de busca na rede.
- C) oferece informações dissonantes das ideias de cada usuário na rede.
- D) alerta os usuários do risco das grandes empresas presentes na rede.

QUESTÃO 11

De acordo com a sinopse do livro *O filtro invisível*, a chamada "bolsa dos filtros" oferece o seguinte perigo:

- A) o internauta acessa informações multilaterais sem o reflexo da sua própria realidade.
- B) o internauta acessa informações padronizadas sem a influência das mídias digitais.
- C) o internauta acessa informações mais livremente sem a classificação de dados algoritmos.
- D) o internauta acessa informações personalizadas sem acesso a opiniões diferentes das suas.

Este quadrinho servirá como base para responder as questões 12 e 13.



Disponível em: <<http://www.imgur.net/user/metades/2343194960>>. Acesso em: 02 ago. 2016.

QUESTÃO 12

No quadrinho, Gabriel chama Aninha de "bonitinha". Na perspectiva da personagem Aninha, "bonitinha" é um termo que transmite ideia

- A) de positividade.
- B) de intensidade.
- C) de afetividade.
- D) pejorativa.

QUESTÃO 13

A expressão "casual", aplicada por Aninha com ironia, pode ser alterada sem modificar o sentido original do texto por

- A) fortuito.
- B) previsto.
- C) oportuno.
- D) cotidiano.

QUESTÃO 14



Disponível em: <<http://www.zappro.com.br/tag/tirinhas/>>. Acesso em: 02 ago. 2016.

A característica polissêmica da palavra "planta" desencadeia o humor do quadrinho. Assinale a alternativa em que o vocábulo "planta" foi utilizado com o mesmo sentido compreendido pelo Tarzan.

- A) Noni: a planta que cura 27 enfermidades.
- B) Veja dicas para comprar apartamento na planta.
- C) Sobrecarga na planta dos pés pode ocasionar fascite plantar.
- D) Após três dias, Volkswagen retoma produção na planta em Taubaté.

Este texto servirá como base para responder as questões 15 e 16.



QUESTÃO 15

As funções da linguagem são recursos de ênfase que atuam, cada qual, abordando um diferente elemento da comunicação. Na campanha publicitária em destaque, predomina a função de linguagem

- A) fática.
- B) emotiva.
- C) apelativa.
- D) referencial.

QUESTÃO 16

A expressão "você não é de ferro", no contexto da campanha publicitária, conota

- A) fortaleza.
- B) prudência.
- C) precaução.
- D) vulnerabilidade.

Este texto servirá como base para responder as questões 17 e 18.

Papo de índio

Veiu uns ômi di saia preta
cheiu di caixinha e pó branco
qui eles disserum qui chamava açucri
Aí eles falarum e nós fechamu a cara
depois eles arripitirum e nós fechamu o corpo
Aí eles insistirum e nós comemu eles.

Extraído de: CHACAL. In: HOLLANDA, Heloisa Buarque de (Org.). 6 poetas hoje. 6. ed. Rio de Janeiro: Aeroplano Editora, 2007. p. 219.

QUESTÃO 17

O poema "Papo de índio" é criação de Chacal, representante da Geração do Mimeógrafo ou da Poesia Marginal da década de 70. A partir da leitura do texto, subentende-se que:

- I. o uso da linguagem informal pelos índios marca uma variedade distinta daquela utilizada pelos "ômi di saia preta".
- II. a expressão "aí" utilizada no poema é uma marca de oralidade comum em narrativas.
- III. a falta de concordância verbal e a ortografia descuidada impedem a compreensão do texto.

Das afirmativas, verifica-se que estão corretas

- A) I e II, apenas.
- B) I e III, apenas.
- C) II e III, apenas.
- D) I, II e III.

QUESTÃO 18

Assinale a alternativa cuja expressão condiz, especificamente, com uma ação ritualística entre os aborígenes representados no texto.

- A) Veiu uns ômi di saia preta
- B) fechamu o corpo
- C) eles arripitirum
- D) fechamu a cara

QUESTÃO 19

TEMPOS MODERNOS



POK DÉBORA NISHI E ISE NISHI
CORES: EDU MATOS



A Selfie, neologismo inglês, é uma fotografia que alguém tira de si mesmo e, geralmente, carrega em uma rede social. Tendo como base a selfie representada nos quadrinhos, é correto afirmar que:

- I. a selfie revela estado de espírito almejado pelos personagens;
- II. a selfie revela uma atitude de autopromoção dos personagens;
- III. a selfie revela uma situação ilusória daquela vivida pelos personagens.

Assinale a alternativa cujas afirmações estão corretas.

- A) I e II, apenas.
- B) I e III, apenas.
- C) II e III, apenas.
- D) I, II e III.

QUESTÃO 20

Verdades inconvenientes sobre astrologia

A astrologia é imensamente popular. No Ocidente, estima-se que uma em cada quatro pessoas acreditem no poder dos astros. De acordo com uma pesquisa da Fundação Nacional de Ciência dos EUA, em 2012 metade dos americanos afirmou que astrologia tinha base científica, o número mais alto desde 1983. Isso pode explicar o sucesso de figuras como Susan Miller nos últimos anos, e o aumento na procura por mapas astrais e consultas a astrólogos. A crença de que o movimento dos corpos celestes não apenas influencia as nossas vidas, como pode prever nosso futuro, vai bem, obrigada.

Disponível em: <<https://fcrissilva.wordpress.com>>. Acesso em: 02 ago. 2016 (adaptado).

A autora do texto afirma que "A astrologia é imensamente popular". Para defender tal afirmação, a autora recorre a qual estratégia argumentativa?

- A) Citação direta da população.
- B) Citação de dados estatísticos.
- C) Citação direta de autoridades.
- D) Citação de contra-argumentos.

PROPOSTA DE REDAÇÃO

Com base na leitura dos textos motivadores seguintes e nos conhecimentos construídos ao longo de sua formação, redija texto dissertativo-argumentativo em prosa, em norma padrão da língua portuguesa, sobre o tema **A ARTE PODE MUDAR O MUNDO?** Apresente proposta de conscientização social que respeite os direitos humanos. Selecione, organize e relacione, de forma coerente e coesa, argumentos e fatos para defesa de seu ponto de vista.

Texto 1



Banksy (2002) "Garota com um balão"

Com sua característica técnica de estêncil, Banksy tem se tornado um importante ativista da arte de rua mundial. O popular artista urbano deu a volta ao mundo espalhando seu estêncil por cidades como Londres, Barcelona, Palestina, Los Angeles ou em países como o Mali.

Disponível em: <<http://www.stencilrevolution.com/banksy-art-prints/girl-with-a-balloon/>>. Acesso em: 08 ago. 2016.

Texto 2

A Arte pode mudar o mundo?

Você acredita que a Arte pode mudar o mundo? Ou vice-versa?

Para Miguel Chaia "A Arte não pode mudar o mundo, mas pode, sim, criar outro mundo. Por outro lado, um conjunto de artistas pode fazer parte do esforço, associando-se a outros projetos, para tentar transformar a realidade social. Aí então a arte passa a ser portadora de um adjetivo.

Já Nelson Brissac, "a Arte, por si só, não pode mudar o mundo. Essa crença acaba muitas vezes colocando os artistas a serviço de interesses políticos ou imobiliários, que buscam usar a arte para legitimar suas próprias atividades. Mas a arte tem, como nenhuma outra forma de expressão, a capacidade de tocar o nervo do seu tempo, o ponto crítico das situações urbanas, sociais e culturais, servindo de catalisador para reflexões, críticas e práticas alternativas. A arte pode então, apontar para outras configurações possíveis".

Já dupla de artistas Dias&Riedweg, "da mesma forma simples que uma pedra quando jogada na superfície de um lago causa marolas, a obra de um criador causa ressonâncias em sua época. A arte pode questionar os parâmetros que nos orientam e pode, sim, mudar o estado das coisas. Afinal, o ato de criar é, no mínimo, o de libertar uma ideia e, por vezes, libertar uma atitude".

E você, o que acha?

Disponível em: <<http://japress.blogspot.com.br/2012/04/arte-pode-mudar-o-mundo.html>>. Acesso em: 08 ago. 2016.

ATENÇÃO!

Não coloque seu número de inscrição, nome ou assinatura em qualquer local da prova de redação. Isso o identificará e consequentemente anulará sua prova.

RASCUNHO DA REDAÇÃO

01	
02	
03	
04	
05	
06	
07	
08	
09	
10	
11	
12	
13	
14	
15	
16	
17	
18	
19	
20	
21	
22	
23	
24	
25	
26	
27	
28	
29	
30	

ATENÇÃO!

O candidato está **proibido** de **destacar** esta folha com o **gabarito**, sob pena de **eliminação** do processo. Somente o **Fiscal de Sala** está autorizado a fazer isso no momento de sua saída em definitivo do Local de Prova.

Gabarito do Candidato

1	2	3	4	5	6	7	8	9	10	11	12	13	14	15	16	17	18	19	20	

EDITAL N.º 6/2016 – PROGRAD-UFAL

10.1 A COPEVE/UFAL divulgará o Gabarito Preliminar, juntamente com a Prova Objetiva, no endereço eletrônico www.copeve.ufal.br, a partir das 21hs do dia **22/09/2016**.

GABARITO OFICIAL

www.copeve.ufal.br

REALIZAÇÃO



www.ufal.edu.br



Você confia no resultado!

www.copeve.ufal.br

Ministério
da Educação

