



# MUNICÍPIO DE INHAPI - AL

## CONCURSO PÚBLICO

PROVA TIPO

1

Cargo (Nível Médio – NM):

Código: 31

### 31. AUXILIAR DA PROCURADORIA-GERAL MUNICÍPIO

#### Provas de Português, Raciocínio Lógico e Conhecimentos Específicos

#### CADERNO DE QUESTÕES

#### INSTRUÇÕES GERAIS

1. Este **Caderno de Questões** somente deverá ser aberto quando for autorizado pelo Fiscal.
2. Antes de iniciar a prova, confira se o tipo da prova do **Caderno de Questões** é o mesmo da etiqueta da banca e da **Folha de Respostas** de questões objetivas.
3. Ao ser autorizado o início da prova, verifique se a numeração das questões e a paginação estão corretas. Verifique também se contém **40 (quarenta)** questões objetivas com 5 (cinco) alternativas cada. Caso contrário, comunique imediatamente ao Fiscal.
4. O tempo disponível para esta prova é de **3 horas**. Faça-a com tranquilidade, mas **controle seu tempo**. Esse **tempo** inclui a marcação da **Folha de Respostas** de questões objetivas.
5. Você somente poderá sair em definitivo do Local de Prova depois de decorridas **2 horas** do início da aplicação.
6. Na **Folha de Respostas** de questões objetivas, confira seu nome, número do seu documento de identificação, tipo de prova e cargo escolhido.
7. Em hipótese alguma lhe será concedida outra **Folha de Respostas** de questões objetivas.
8. Preencha a **Folha de Respostas** de questões objetivas utilizando caneta esferográfica de tinta azul ou preta. Na **Folha de Respostas** de questões objetivas, preencha completamente o círculo correspondente à alternativa escolhida, conforme modelo:  

9. Será atribuído o valor ZERO à questão que contenha na **Folha de Respostas** de questões objetivas: dupla marcação, marcação rasurada, emendada ou com "X", não preenchida totalmente ou que não tenha sido transcrita.
10. A correção da prova objetiva será efetuada de forma eletrônica, considerando-se apenas o conteúdo da **Folha de Respostas** de questões objetivas.
11. Caso a Comissão julgue uma questão como sendo nula, os pontos serão atribuídos a todos os candidatos.
12. Não será permitida qualquer espécie de consulta.
13. Ao terminar a prova, **devolva** ao **Fiscal** de Sala este **Caderno de Questões**, juntamente com a **Folha de Respostas** de questões objetivas, e **assine a Lista de Presença**.
14. Na sala que apresentar apenas 1 (um) Fiscal, os 3 (três) últimos candidatos somente poderão ausentar-se da sala juntos, após a **assinatura** da **Ata de Encerramento** de provas.
15. **Assine** neste Caderno de Questões e **coloque** o número do seu documento de identificação (RG, CNH etc.).

Boa Prova!

N. do doc. de identificação (RG, CNH etc.):

Assinatura do(a) candidato(a):

MUNICÍPIO  
DE INHAPI



## PORTUGUÊS

### QUESTÃO 01

Assinale a alternativa em que todas as palavras estão grafadas de acordo com a ortografia oficial.

- A) ancioso, sargento, engraxate, embriaguez.
- B) caranguejo, pretensão, cafajeste, receioso.
- C) obsceno, privilégio, procissão, beneficente.
- D) mortadela, discussão, consciência, exceção.
- E) freguesia, supertição, excursão, hombridade.

### QUESTÃO 02

Estava à porta, parado na soleira, um homem que ele não conheceu logo, e mal pode reconhecer daí a pouco. Vaz Nunes pediu-lhe o favor de entrar; ele obedeceu, cumprimentou-o, estendeu-lhe a mão, e sentou-se na cadeira ao pé da mesa. Não trazia o acanho natural a um pedinte; ao contrário, parecia que não vinha ali senão para dar ao tabelião alguma coisa preciosíssima e rara.

ASSIS, Machado de. *Contos: uma antologia*. São Paulo: Cia da Letras, p. 39.

Assinale a palavra ou expressão que, no texto, exerce a função de sujeito.

- A) A mão.
- B) Soleira.
- C) Um pedinte.
- D) Um homem.
- E) Alguma coisa preciosíssima.

### QUESTÃO 03

Ok, definitivamente é um clichê dizer que o tempo voa. Mas veja que daqui há pouco já estaremos nos preparando para as festas de fim de ano. Essa sensação de passagem rápida dos dias parece mais intensa no segundo semestre, ainda mais quando o calendário nos brinda com tantos feriados. Em setembro, outubro e novembro, por exemplo, teremos três deles. Período de movimento alto nos aeroportos, o que nos deixa muito felizes e animados, porque sabemos que a nossa empresa vai fazer a diferença na decisão de milhares de pessoas que viajarão nessa época.

Revista GOL, set. 2015, p. 12 (Adaptado).

Considerando a tipologia textual, assinale a alternativa correta.

- A) Trata-se de um texto de caráter cômico; por isso, presta-se a espetáculos teatrais.
- B) Trata-se de um fragmento de tese que procura abordar a questão da passagem do tempo.
- C) É um texto publicitário, cujo argumento básico é a informação de dias feriados e períodos festivos.
- D) É um texto de caráter informativo/publicitário, cuja intenção é ressaltar uma prestação de serviços.
- E) É um texto jornalístico, no qual se observa uma preocupação com a forma e com a norma culta da língua.

### QUESTÃO 04

Não se compreende se o que acaba do dia é conosco que finda em mágoa inútil, ou se o que somos é falso entre penumbras.

PESSOA, Fernando. *Livro do Desassossego*. São Paulo: Companhia das Letras, 2011, p. 211.

Os dois termos sublinhados são, respectivamente,

- A) conjunção, pronome apassivador.
- B) pronome apassivador, conjunção.
- C) pronome apassivador, pronome apassivador.
- D) conjunção, índice de indeterminação do sujeito.
- E) índice de indeterminação do sujeito, pronome apassivador.

### QUESTÃO 05

No Brasil colônia, os testamentos possuíam importante papel na organização social. Além de servirem como instrumentos para a transmissão do legado, funcionavam como testemunhos de fé. Corriqueiramente eram usados para expressar desejos e orientar sobre os procedimentos a serem adotados nos rituais fúnebres.

História da Biblioteca Nacional, n. 107, ago. 2014, p. 87.

Qual a função da linguagem evidenciada no texto?

- A) Fática.
- B) Poética.
- C) Emotiva.
- D) Denotativa.
- E) Metalinguística.

### QUESTÃO 06

As escolas não estão conseguindo educar a emoção. Elas estão gerando jovens insensíveis, hipersensíveis ou alienados. Precisamos formar jovens que tenham uma emoção rica, protegida e integrada.

CURY, Augusto. *Pais brilhantes, professores fascinantes*. Rio de Janeiro: Sextante, 2003, p. 67.

Para a compreensão geral das informações do texto, as palavras “insensíveis”, “hipersensíveis” e “alienados”

- A) estabelecem uma relação antonímica.
- B) estabelecem uma relação sinonímica.
- C) constituem o conceito da palavra “escolas”.
- D) mostram a forma ideal das emoções dos jovens.
- E) informam que os jovens são completamente iguais em suas emoções.

### QUESTÃO 07

Durante alguns dias me impus o dever íntimo de pensar continuamente nas pedras, sabendo que as esquecer só podia ser temporário e que redescobrir meu tormento seria intolerável.

BORGES, Jorge Luis. *Nove ensaios dantescos*. São Paulo: Cia das Letras, 2011, p. 83.

Considerando a norma padrão da língua portuguesa,

- A) no trecho “sabendo que as esquecer”, o pronome pessoal é um objeto indireto.
- B) o “que” em “sabendo que esquecê-las” é um pronome relativo.
- C) o pronome “me” em “me impus” é um objeto indireto.
- D) o termo “o dever íntimo” é predicativo do sujeito.
- E) o termo “meu tormento” é sujeito simples.

QUESTÃO 08

Feiura

Quando \_\_\_ cegonha chegou \_\_\_ casa dos meus vizinhos para entregar \_\_\_ encomenda, o garoto era tão feio que eles ficaram com \_\_\_ cegonha e devolveram o menino.

Nunes, Max. *O pescoço da girafa*. São Paulo: Companhia das letras, 1997. p. 31.

Considerando o emprego do acento grave, assinale a alternativa que preenche corretamente os espaços.

- A) a – à – a – a.
- B) a – a – à – à.
- C) a – à – a – à.
- D) à – a – à – à.
- E) à – à – a – a.

QUESTÃO 09

É muito usual, dentro do senso comum, semos desencorajados a acreditar em inovações, em conceitos que sejam diferentes daqueles passados de geração para geração e que mantêm as grandes massas dentro de seu quadrado e num lugar aparentemente seguro, também estagnado. Nesse lugar acostuma-se com tudo: ônibus cheio, trem lotado, marmita fria, horas no engarrafamento, cartas de cobranças do SPC, medo de perder o emprego, medo do futuro e toda sorte de medo que assombra o senso comum.

SILVA, Flávio Augusto da. *Geração de valor*. Rio de Janeiro: Sextante, 2014, p. 58.

Considerando o texto, assinale a alternativa correta.

- A) O estilo cronístico do texto desconsidera termos oriundos do coloquialismo linguístico.
- B) No fragmento “as massas dentro de seu quadrado” há exemplo de linguagem denotativa.
- C) O termo “senso comum” pode ser definido pela expressão “passados de geração para geração”.
- D) O fragmento “É muito usual” pode ser substituído, sem prejuízo ao sentido, por “É incomum”.
- E) Em “toda sorte de medo”, a palavra “sorte” preserva o sentido original de sorte como antônimo de azar.

QUESTÃO 10

Não será a coragem, a disciplina, o medo, o desespero existencial que farão a história das mentalidades de nossa era, mas o sentimento de que merecemos mais do que temos. Uma chaga.

PONDÉ, Luiz Felipe. *A era do ressentimento*. São Paulo: Leya, 2014, p. 41.

Em resumo, o argumento do autor se baseia na ideia de que

- A) há uma intenção de simplicidade.
- B) existem valores além das questões materiais.
- C) há uma valorização do supérfluo nas mentalidades.
- D) o desespero existencial constrói as mentalidades de hoje.
- E) a coragem, a disciplina e o medo marcam as mentalidades contemporâneas.

QUESTÃO 11

“A vida é meio estranha: conheço muita gente que tem tudo para ser feliz, e adora sofrer.”

Renato Russo

Com base nas regras de concordância nominal, assinale a alternativa que apresenta o mesmo sentido do termo “meio” no enunciado acima.

- A) É meio-dia e meio.
- B) A aula está no meio.
- C) A mesa encontra-se no meio da sala.
- D) Aquela menina vive meio insegura por causa da violência.
- E) Todos devem ter um meio de vida para garantir, ao menos, o sustento próprio.

QUESTÃO 12

Chove chuva

Chove chuva, chove sem parar...

Hoje eu vou fazer uma prece

Pra Deus, nosso senhor,

Pra chuva parar de molhar o meu divino amor

Que é muito lindo, é mais que o infinito

É puro e é belo, inocente como a flor.

[...]

Disponível em: <<http://letras.mus.br/biquini-cavadao/44611/#radio:biquini-cavadao>>.

Acesso em: 18 set. 2015.

No verso: “Pra Deus, nosso senhor, ...” a expressão destacada exerce a função sintática de

- A) sujeito.
- B) aposto.
- C) vocativo.
- D) predicativo.
- E) adjunto adnominal.

QUESTÃO 13

Relacione cada enunciado com a numeração correspondente à voz do verbo.

1. Ativa	( ) O cozinheiro feriu-se.
2. Passiva analítica	( ) Os clientes do banco serão atendidos pelo gerente.
3. Passiva sintética	( ) Os gregos inventaram a política.
4. Reflexiva	( ) Vendem-se limões.

Qual a sequência correta, de cima para baixo?

- A) 1 – 2 – 4 – 3.
- B) 1 – 4 – 3 – 2.
- C) 3 – 4 – 2 – 1.
- D) 4 – 2 – 1 – 3.
- E) 4 – 3 – 1 – 2.

### QUESTÃO 14

A solução do conflito entre israelenses e palestinos poderia ser um ponto de estabilidade para um Oriente Médio afundado em crises. Esses dois povos estão cercados por problemas. Os vizinhos egípcios continuam sem saber o que é uma democracia, renovaram a ditadura militar e deixaram o terrorismo crescer em seu território. Os sírios, ao norte, entraram no terceiro ano de guerra civil com mais de 150.000 mortos.

Veja, 9 abr. 2014, p. 76.

Segundo o texto,

- A) a estabilidade poderia ser consequência da solução do conflito entre israelenses e palestinos.
- B) democracia e ditadura são fenômenos que se harmonizam por afinidades.
- C) o conflito entre israelenses e palestinos é resultado das crises na região.
- D) estabilidade vai de encontro à possibilidade de paz na região.
- E) o momento de ditadura militar repugna o terrorismo.

### QUESTÃO 15

Uma empresa é formada por processos, estrutura, métodos e procedimentos. E também produtos, clientes e mercados. E, ainda, sentimentos e emoções. O intercâmbio sinérgico desses elementos constitui a empresa-plena.

TRANJAN, Roberto Adami. *A empresa de corpo mente & alma*. São Paulo: Palavra Acesa, 2014, p. 82.

Segundo o texto, o conceito de empresa-plena

- A) desconsidera as relações entre processos e pessoas.
- B) estrutura-se nos sentimentos e emoções.
- C) é alheio aos constituintes empresariais.
- D) vai além dos intercâmbios sinérgicos.
- E) evidencia o intercâmbio sinérgico.

## RACIOCÍNIO LÓGICO

### QUESTÃO 16

Dados os conjuntos  $A = \{1, 2, 4, 5\}$ ,  $B = \{0, 3, 7, 8\}$  e  $C = \{10\}$ , o conjunto  $(A - B) \cup C$  é igual a

- A)  $\{5, 7, 9, 11\}$ .
- B)  $\{1, 2, 4, 5, 10\}$ .
- C)  $\{0, 3, 7, 8, 10\}$ .
- D)  $\{1, -1, -3, -3, 10\}$ .
- E)  $\{0, 1, 2, 3, 4, 5, 7, 8, 10\}$ .

### QUESTÃO 17

O professor de uma determinada escola deseja propor uma gincana sobre ideias para reutilização de material reciclável. Para evitar injustiças, ele precisa criar equipes de mesmo tamanho e oferecer a mesma quantidade de material para cada uma. Sabendo que a turma tem 48 alunos e que o professor tem disponível 132 garrafas pet, 12 tesouras, 72 embalagens de ovos e 24 folhas de papel colorido, qual o número máximo de equipes que podem ser criadas de forma que o professor utilize todo o material disponível e inclua todos seus alunos?

- A) 2
- B) 4
- C) 6
- D) 7
- E) 12

### QUESTÃO 18

Assinale a alternativa que contém uma afirmação que pode ser inferida das seguintes proposições.

- Nenhum ser vivo é capaz de viver eternamente.
- Os atletas são seres humanos.
- Roberta é uma atleta.
- Os humanos são seres vivos.

- A) Roberta não é atleta.
- B) Nenhum atleta é humano.
- C) Todos os humanos são atletas.
- D) Roberta não é capaz de viver eternamente.
- E) Alguns seres vivos são capazes de viver eternamente.

### QUESTÃO 19

Se Bete concluir o relatório antes do prazo, receberá um aumento. Caso Bete receba um aumento, comprará uma máquina fotográfica melhor. Bete terá fotos melhores se obtiver uma máquina fotográfica melhor. Nesse contexto, é correto inferir que

- A) Bete terá fotos melhores.
- B) Bete não terá um aumento.
- C) se Bete não concluir o relatório antes do prazo, não receberá um aumento.
- D) se Bete comprar uma máquina fotográfica melhor, é porque recebeu um aumento.
- E) se Bete concluir o relatório antes do prazo, obterá uma máquina fotográfica melhor.

### QUESTÃO 20

Um reservatório no formato perfeito de um cubo possui capacidade para armazenar, quando completamente cheio, 64 litros de água potável. Outro reservatório, também no formato de um cubo perfeito, mas com a metade da altura, teria capacidade para armazenar até

- A) 8 litros de água potável.
- B) 12 litros de água potável.
- C) 16 litros de água potável.
- D) 24 litros de água potável.
- E) 32 litros de água potável.

### QUESTÃO 21

Se a numeração dos imóveis das ruas somente admitisse números primos, obedecendo rigorosamente a ordem crescente dos números e sem pular nenhum número,

- A) em todas as ruas com mais de 6 casas, haveria o imóvel de número 41.
- B) em ruas com mais de 500 casas, haveria um imóvel de número 143.
- C) em avenidas com mais de 100 imóveis, haveria imóveis de números 43, 83 e 101.
- D) e se todas as ruas possuem pelo menos um imóvel, haveria sempre um imóvel de número 1, pois 1 é primo.
- E) assim como hoje, existiriam imóveis numerados com números ímpares e números pares, na mesma proporção.

### QUESTÃO 22

Um artista decidiu construir em sua cidade uma réplica da estátua "Cristo Redentor" que tem 30 m de altura, mãos com cerca de 3,2 m de comprimento, sendo a distância entre os extremos dos dedos das duas mãos igual a 28 m. Se a réplica deve ter 3 m e as proporções devem ser mantidas, essas duas últimas medidas da réplica serão, respectivamente, iguais a

- A) 1,06 m e 9,33 m.
- B) 32 cm e 2,8 m.
- C) 10,6 cm e 93,3 cm.
- D) 3,2 m e 28 cm.
- E) 3,2 cm e 2,8 m.

### QUESTÃO 23

Em um posto de saúde de uma determinada localidade, são diagnosticados três vezes mais casos de febre Zika do que casos de dengue. Se no mês de agosto de 2015 o posto atendeu 1000 pacientes, sendo 400 pacientes com patologias diversas e os demais com casos de Zika e dengue, os números de casos de febre Zika e dengue atendidos no posto naquele mês foram, respectivamente, iguais a

- A) 150 e 450.
- B) 250 e 750.
- C) 450 e 150.
- D) 480 e 120.
- E) 750 e 250.

### QUESTÃO 24

Quatro pacotes de alimentos (arroz, feijão, farinha e milho) devem ser empilhados de modo que um pacote não fique por baixo de outro mais pesado. Se o peso dos pacotes de arroz e feijão juntos é de 13 kg, o peso dos pacotes de feijão, milho e farinha juntos é de 22 kg, o peso dos pacotes de feijão e farinha juntos é de 17 kg e o peso do pacote de milho é a metade do peso do pacote de feijão, em qual ordem os pacotes devem ser empilhados?

- A) Arroz, milho, farinha e feijão.
- B) Farinha, milho, arroz e feijão.
- C) Feijão, farinha, milho e arroz.
- D) Feijão, arroz, farinha e milho.
- E) Milho, farinha, arroz e feijão.



## QUESTÃO 25

### Em qual loteria eu tenho mais chances de ganhar?

Alguns estudiosos matemáticos fazem cálculos para demonstrar a probabilidade de ser premiado em cada uma das loterias.

Em suas contas descobriram que a loteria mais fácil de ganhar é a Lotofácil apostando 15 dezenas.

Em um jogo da Lotofácil apostando 15 dezenas as chances de ganhar é de 1 em 3.268.760. Parece difícil, né?

Agora imagine na Mega Sena, que você apostando em 6 dezenas terá 1 chance em 50.063.860, ou seja, a Mega Sena é 15 vezes mais difícil de ganhar do que a Lotofácil.

Confira a probabilidade de ser premiado nas outras loterias:

A Lotomania é a segunda loteria mais fácil de se ganhar, ela é apenas 3 vezes mais difícil que a Lotofácil, apostando as 50 dezenas a chance de ganhar é de 1 em 11.372.635;

Na Dupla Sena, apostando com 6 dezenas, a chance é de 1 em 15.890.700, sendo assim, 5 vezes mais difícil que a Lotofácil;

A Quina também é mais difícil de ganhar do que a Lotofácil, aqui, apostando com 5 dezenas, suas chances de ganhar são de 1 em 24.040.016.

Esses dados são em relação a cartelas marcadas com a quantidade mínima de números. [...]

Disponível em: <<https://www.loteriaonline.com.br/noticias/em-qual-loteria-eu-tenho-mais-chances-de-ganhar:44>>. Acesso em: 17 set. 2015.

Do texto, é correto concluir que

- A) na Mega Sena, jogar 2 bilhetes de 6 dezenas com números diferentes aumenta as chances de ganho em relação a uma única aposta usando um único bilhete com 8 dezenas.
- B) ganhar na Quina usando 5 dezenas é 7 vezes mais difícil do que ganhar na Lotofácil usando 15 dezenas.
- C) ganhar na Lotomania é mais fácil do que na Mega Sena, pois o apostador utiliza 50 dezenas.
- D) acertar na Dupla Sena utilizando 6 dezenas é mais difícil do que acertar na Quina usando 5 dezenas.
- E) a Lotofácil é a mais fácil de ganhar devido a sua baixa procura pelos apostadores.

## CONHECIMENTOS ESPECÍFICOS

### QUESTÃO 26

Na Administração Pública é comum a adoção de estruturas que apresentam unidades especiais, independentes em sua atuação, conhecidas como Staffs, devendo servir como

- A) articuladora das ações da Gestão Pública.
- B) promotora das políticas adotadas pelo Poder Público.
- C) executora das determinações tomadas pelo Gestor Público.
- D) intermediária entre a Administração Pública e a população local.
- E) apoio, assessoria e recomendações às ações do Gestor Público.

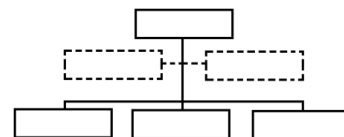
### QUESTÃO 27

A diretoria de uma empresa X delegou para cinco de seus gestores a tarefa de executar o planejamento das necessidades de treinamentos e capacitação para os funcionários da organização. Em reunião, os gestores decidiram que a tarefa seria dividida conforme as habilidades individuais e que cada gerente executará sua parcela da atividade em horários vagos para não prejudicar as atividades normais da empresa. Após uma semana, voltaram a se reunir para consolidar a tarefa e apresentá-la à diretoria. Nesse cenário, quanto ao trabalho em equipe, é correto afirmar:

- A) é trabalho em equipe, porque os gerentes se reunirão novamente para consolidar.
- B) é trabalho em equipe, porque a soma das habilidades individuais se transformará em um trabalho feito por todos.
- C) se os funcionários tivessem sido consultados, seria um trabalho em equipe.
- D) seria trabalho em equipe se fosse entregue no mesmo dia da primeira reunião.
- E) não representa trabalho em equipe, porque foi executado de forma fracionada pelos gerentes.

### QUESTÃO 28

Alberto, recentemente contratado por uma Prefeitura Municipal, resolveu conhecer a estrutura da Procuradoria Geral do Município. Para isso, ele consultou o organograma representado na figura e encontrou a seguinte hierarquia:



- A) uma administração executiva, duas assessorias e três administrações superiores.
- B) uma administração executiva, duas administrações superiores e três assessorias.
- C) uma administração superior, duas administrações executivas e três assessorias.
- D) uma administração superior, duas assessorias e três administrações executivas.
- E) uma assessoria, duas administrações superiores e três administrações executivas.

### QUESTÃO 29

De acordo com o CONARQ - Conselho Nacional de Arquivos (2001), "O código de classificação de documentos de arquivo é um instrumento de trabalho utilizado para classificar todo e qualquer documento produzido ou recebido por um órgão público no exercício de suas funções e atividades. [...] os assuntos recebem códigos numéricos, os quais refletem a hierarquia funcional do órgão, definida através de classes, subclasses, grupos e subgrupos, partindo-se sempre do geral para o particular". Assinale a alternativa que representa corretamente a classe no código de classificação de documentos.

- A) 00
- B) 000
- C) 0000
- D) 0.0
- E) 0.00

### QUESTÃO 30

A respeito de despacho, na redação de expedientes no serviço público, é correto afirmar:

- A) é um documento que servirá como base para abertura de um processo.
- B) é um documento contendo informações sobre a tramitação do processo.
- C) é o conjunto de normas e procedimentos relativos à tramitação de processos.
- D) é a folha de rosto de um processo contendo dados de identificação desse processo.
- E) é um registro por escrito feito no processo que dá providências a serem tomadas ou expressa uma decisão.

### QUESTÃO 31

Nas atividades de protocolo é permitido unir dois ou mais processos tramitando em conjunto, continuando cada peça com existência própria e independente, mas acompanhado um ao outro na tramitação durante certo período de tempo. Isso tem a finalidade de um ou mais processos servir como elemento de apoio à execução processual do processo principal que será sempre acompanhado do(s) processo(s) a ele ligado(s). Esse ato de juntar, temporariamente, dois ou mais processos se refere a

- A) apensamento.
- B) anexação.
- C) autuação.
- D) instrução.
- E) inserção.

### QUESTÃO 32

Para a Administração Pública, materiais como coleções bibliográficas de obras científicas, românticas, contos e documentários históricos, mapotecas, dicionários, enciclopédias, livros, mapas, material folclórico, partitura musical, publicações e documentos especializados são destinados a consultas em bibliotecas. Sob o aspecto da gestão dos recursos materiais, esses são classificados como material

- A) cultural.
- B) literário.
- C) histórico.
- D) bibliotecário.
- E) permanente.

### QUESTÃO 33

Maria Fernanda é servidora pública efetiva e trabalha no Arquivo Municipal. Por motivos particulares, deseja alterar a programação de suas férias anuais para o mês de janeiro do ano seguinte, já programadas e publicadas em diário oficial para o mês de setembro do ano corrente. Considerando a situação hipotética, para solicitar tal alteração a servidora deverá

- A) escrever memorando ao Prefeito do Município fazendo o pedido e abrir processo administrativo no protocolo geral da prefeitura.
- B) escrever memorando ao Prefeito do Município explicando os motivos pessoais da necessidade de modificação das férias anuais e esperar sua autorização.
- C) escrever memorando ao seu chefe imediato fazendo o pedido e abrir processo administrativo no setor de protocolo do local onde trabalha.
- D) escrever memorando diretamente à chefia imediata solicitando a alteração do mês de suas férias anuais e enviar uma cópia ao Setor de Pessoal.
- E) escrever memorando ao chefe do Setor de Pessoal solicitando a modificação da programação; após autorizado, enviar cópia à chefia imediata.

### QUESTÃO 34

A tabela representa os acontecimentos marcantes que influenciaram o comportamento de três gerações de trabalhadores que estão atualmente na fase adulta.

GERAÇÕES ATUALMENTE EM IDADE ADULTA			
DENOMINAÇÃO	BABY BOOMMERS	GERAÇÃO X	GERAÇÃO Y
HOJE SÃO:	BISAVÓS E PAIS	AVÓS E PAIS	FILHOS
SUAS INFLUÊNCIAS	GUERRA MUNDIAL	CAPITALISMO versus COMUNISMO	REVOLUÇÃO TECNOLÓGICA
SEUS DESEJOS:	MUDAR O MUNDO	PAZ E LIBERDADE	GLOBALIZAÇÃO E VIRTUALIZAÇÃO

Adaptado de: <http://entrelinhasartepiniaoe poesia.blogspot.com.br/2012/11/a-dificil-arte-de-amarfamilia.html>

Supondo que a geração baby boomers, com mais de 70 anos, já está aposentada e fora do mercado de trabalho; a geração X, com mais de 45 anos, está entrando em processo de aposentadoria e logo será substituída pela geração Y, hoje, com mais de 20 anos, e que as relações no ambiente de trabalho evoluem e são fortemente influenciadas pelo que acontece no seu ambiente externo, é correto afirmar:

- A) há tendência de competição no trabalho entre as gerações X e Y, ocasionada pelo uso das tecnologias por parte da geração Y.
- B) a geração Y contribuirá para o aprendizado da geração X, levando ao equilíbrio das duas gerações no ambiente de trabalho.
- C) a transição da geração X para a geração Y acontecerá de forma gradual, sem ocorrência de conflitos consideráveis.
- D) as diferenças entre as gerações funcionam como um abismo e dificultam as relações entre a geração X e a geração Y.
- E) o domínio das tecnologias não será alcançado pela geração X, pois a geração Y impede esse alcance.

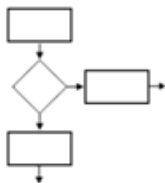
### QUESTÃO 35

O Manual de Redação da Presidência da República estabelece o emprego de somente dois fechos diferentes para todas as modalidades de comunicação oficial. Nesse caso, é correto afirmar:

- A) 1º - Para comunicações com autoridades superiores: Respeitosamente, 2º - Para comunicações com autoridades de mesma hierarquia ou de hierarquia inferior: Atenciosamente,
- B) 1º - Para comunicações com autoridades superiores: Respeitosamente, 2º - Para comunicações com autoridades de mesma hierarquia ou de hierarquia inferior: Cordialmente,
- C) 1º - Para comunicações com autoridades superiores: Atenciosamente, 2º - Para comunicações com autoridades de mesma hierarquia ou de hierarquia inferior: Respeitosamente,
- D) 1º - Para comunicações com autoridades superiores: Atenciosamente, 2º - Para comunicações com autoridades de mesma hierarquia ou de hierarquia inferior: Cordialmente,
- E) 1º - Para comunicações com autoridades superiores: Cordialmente, 2º - Para comunicações com autoridades de mesma hierarquia ou de hierarquia inferior: Respeitosamente,

### QUESTÃO 36

Ao elaborar procedimentos administrativos, é comum que o gestor use ferramentas que o auxiliem na visualização destes antes de sua execução. Um exemplo são os fluxogramas, que formam a imagem gráfica dos caminhos a serem percorridos pelo procedimento idealizado, permitindo sua simulação, evitando e corrigindo eventuais erros de planejamento antes que eles aconteçam. A figura representa um fragmento de fluxograma.



Nesse fluxo, pelo significado padrão do símbolo, o losango indica

- A) uma ação a ser executada.
- B) uma decisão a ser tomada.
- C) uma conexão alternativa ao processo.
- D) uma conexão de fluxo de operações.
- E) dois sentidos de fluxo no processo.

### QUESTÃO 37

A Constituição da República Federativa do Brasil de 1988 estabelece, em seu artigo 29, que o Município reger-se-á por lei orgânica, votada em dois turnos, com o interstício mínimo de dez dias, e aprovada por dois terços dos membros da Câmara Municipal. A Lei Orgânica corresponde à(ao)

- A) Lei Delegada.
- B) Plano Plurianual.
- C) Lei Complementar.
- D) Constituição do Município.
- E) Lei de Diretrizes Orçamentárias.

### QUESTÃO 38

Fernando, vereador do Município de Prosperidade, pretende apresentar à Câmara Municipal projeto de lei municipal com fins de emancipação do bairro de Dourados, elevando-o à categoria de um novo Município. Dourados é um bairro com população de alto poder aquisitivo, suas habitações são de alto padrão, possui vasto comércio, muitas indústrias de grande porte e seus moradores estão descontentes com o baixo investimento em infraestrutura urbana dado pela Prefeitura. Ao consultar sua assessoria jurídica, foi informado que não seria possível por não estar de acordo com o estabelecido na Constituição Federal. Nessa situação hipotética e baseado na Constituição Federal, o desmembramento de Municípios far-se-á mediante

- A) lei estadual e dependerá de referendo com mais de 50% de aprovação ao projeto de lei.
- B) lei estadual e dependerá de audiência pública junto à população do Município, após divulgação de estudos de viabilidade municipal.
- C) lei estadual e dependerá de consulta prévia à população do Município através de plebiscito, após divulgação de estudos de viabilidade municipal.
- D) lei federal e dependerá de projeto de lei de iniciativa pública criado pelos próprios moradores do bairro, acompanhado de estudos de viabilidade municipal.
- E) lei federal e dependerá de plebiscito prévio com mais de 50% de aprovação junto à população do Município, após divulgação de estudos de viabilidade municipal.

### QUESTÃO 39

Dadas as afirmativas sobre alguns dos direitos e garantias fundamentais relacionados à propriedade,

- I. A função social apresenta-se como condição imposta ao direito de propriedade, a fim de que o exercício desse direito não prejudique o interesse social.
- II. O fundamento político da desapropriação é a supremacia do interesse coletivo sobre o individual, quando incompatíveis.
- III. O Estado pode exercer o direito de requisição no caso de iminente perigo público; nesse caso, a autoridade competente poderá usar de propriedade particular, assegurada ao proprietário indenização ulterior, se houver dano.
- IV. Será objeto de penhora, para pagamento de débitos decorrentes de sua atividade produtiva, a pequena propriedade rural, assim definida em lei, desde que trabalhada pela família, dispondo a lei sobre os meios de financiar o seu desenvolvimento.

verifica-se que está(ão) correta(s)

- A) IV, apenas.
- B) I e IV, apenas.
- C) II e III, apenas.
- D) I, II e III, apenas.
- E) I, II, III e IV.



#### QUESTÃO 40

Art. 37, §1º da Constituição Federal: “A publicidade dos atos, programas, obras, serviços e campanhas dos órgãos públicos deverá ter caráter educativo, informativo, ou de orientação social, dela não podendo constar nomes, símbolos ou imagens que caracterizem promoção pessoal de autoridade ou servidores públicos”. Assinale a alternativa que expressa o princípio da Administração Pública mencionado.

- A) Eficiência.
- B) Moralidade.
- C) Legalidade.
- D) Publicidade.
- E) Impessoalidade.