

PROVA TIPO

2

2016

Instituto Federal de Educação,
Ciência e Tecnologia de Alagoas
(Edital n° 60/2016)



Cargo (Nível Fundamental – NF):

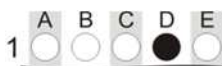
13. AUXILIAR DE BIBLIOTECA

Provas de Português, Matemática, Informática e
Conhecimentos Específicos

CADERNO DE QUESTÕES

INSTRUÇÕES GERAIS

1. Este **Caderno de Questões** somente deverá ser aberto quando for autorizado pelo Fiscal.
2. Antes de iniciar a prova, confira se o tipo da prova do **Caderno de Questões** é o mesmo da etiqueta da banca e da **Folha de Respostas** de questões objetivas.
3. Ao ser autorizado o início da prova, verifique se a numeração das questões e a paginação estão corretas. Verifique, também, se contém **50 (cinquenta)** questões objetivas com 5 (cinco) alternativas cada. Caso contrário, comunique imediatamente ao Fiscal.
4. O tempo disponível para esta prova é de **4 horas**. Faça-a com tranquilidade, mas **controle seu tempo**. Esse **tempo** inclui a marcação da **Folha de Respostas** de questões objetivas.
5. Você somente poderá sair em definitivo do Local de Prova depois de decorridas **2 horas e 30 minutos** do início da aplicação.
6. Na **Folha de Respostas** de questões objetivas, confira seu nome, número do seu documento de identificação, tipo de prova e cargo escolhido.
7. Em hipótese alguma lhe será concedida outra **Folha de Respostas** de questões objetivas.
8. Preencha a **Folha de Respostas** de questões objetivas utilizando caneta esferográfica de tinta azul ou preta. Na **Folha de Respostas** de questões objetivas, preencha completamente o círculo correspondente à alternativa escolhida, conforme modelo:



9. Será atribuído o valor ZERO à questão que contenha na **Folha de Respostas** de questões objetivas: dupla marcação, marcação rasurada, emendada ou com "X", não preenchida totalmente ou que não tenha sido transcrita.
10. A correção da prova objetiva será efetuada de forma eletrônica, considerando-se apenas o conteúdo da **Folha de Respostas** de questões objetivas.
11. Caso a Comissão julgue uma questão como sendo nula, os pontos serão atribuídos a todos os candidatos.
12. Não será permitida qualquer espécie de consulta.
13. Ao terminar a prova, **devolva** ao **Fiscal** de Sala este **Caderno de Questões**, juntamente com a **Folha de Respostas** de questões objetivas, e **assine a Lista de Presença**.
14. Na sala que apresentar apenas 1 (um) Fiscal, os 3 (três) últimos candidatos somente poderão ausentar-se da sala juntos, após a **assinatura** da **Ata de Encerramento** de provas.
15. **Assine** neste Caderno de Questões e **coloque** o número do seu documento de identificação (RG, CNH etc.).

Boa Prova!

Nº do doc. de identificação (RG, CNH etc.):

Assinatura do(a) candidato(a):

PORTUGUÊS

QUESTÃO 01



Disponível em: <<https://www.google.com.br/search?site=&source=hp&q=tirinhas+reflexivas>>. Acesso em: 23 set. 2016.

O conteúdo verbal e as imagens da tira encaminham a ideia principal do texto, qual seja, a de discutir a

- A) semelhança entre a memória e o passado.
- B) diferença entre o verbal e o não verbal.
- C) semelhança entre os balões nas tiras.
- D) diferença entre a saúde e a doença.
- E) diferença entre a teoria e a prática.

QUESTÃO 02

O arco e a flecha

Um homem contava vantagens da qualidade de seu arco:

– Olha meu arco. Ele é tão bom que nem preciso de flecha.

Outro vangloriava-se da qualidade de sua flecha.

– Olha minha flecha. Ela é tão boa que nem preciso de arco.

Nesse momento passava um mestre arqueiro que parou e disse aos dois contadores de prosa:

O que estão falando não tem sentido. Sem arco, como atirar a flecha? E sem flecha, como atingir o alvo?

Ele pediu então emprestado o arco e a flecha e **começou a ensinar** aos dois a arte do arco e da flecha.

Só então os dois faladores compreenderam pela primeira vez que um arco precisa de uma flecha e uma flecha precisa de um arco.

Disponível em: <contosemcartar.blogspot.com.br/2011/12/o-arcoeflecha.html>. Acesso em: 23 set. 2016.

O pronome pessoal “ele” presente na expressão **Ele pediu** (linha 9) e a sua forma elíptica na expressão **começou a ensinar** (linha 10) têm como referente

- A) “Um homem” (linha 1).
- B) “Outro vangloriava-se” (linha 3).
- C) “um mestre arqueiro” (linha 5).
- D) “dois contadores de prosa” (linha 6).
- E) “os dois faladores” (linha 11).

QUESTÃO 03

O segredo da felicidade segundo a ciência

[...]

A busca da felicidade é uma epidemia mundial – em um estudo com _____ de 10 mil participantes de 48 países, os psicólogos Ed Diener, da Universidade de Illinois, e Shigehiro Oishi, da Universidade de Virginia, descobriram que pessoas de todos os cantos do mundo consideram a felicidade _____ importante do que outras realizações pessoais altamente desejáveis, tais como ter um objetivo na vida, ser rico ou ir para o céu. A febre da felicidade é estimulada em parte pelo crescente número de pesquisas que sugerem que, além de ser boa, a felicidade também faz bem – ela está ligada _____ muitos benefícios, desde maiores salários e um melhor sistema imunológico até estímulo à criatividade. [...]

Disponível em: <<http://revistagalileu.globo.com/Revista/Common/>>. Acesso em: 28 jul. 2016.

Assinale a alternativa que corresponde às respectivas lacunas do texto.

- A) mas / mais / a
- B) mas / mas / há
- C) mais / mais / a
- D) mais / mas / a
- E) mais / mais / há

QUESTÃO 04

Friburgo 1919

Amado Pae

5ª feira recebi **vossa carta-bilhete** do dia 29, que me alegrou, pois por ela fui informado que tudo, graças a Deus, vai na forma costumeira, sem novidades.

Por aqui, a **cousa** é a mesma. Eu já estou restabelecido de todo e não é sem tempo, pois fiquei quatro dias tomando apenas canja, em virtude de prescrição médica. Ora, quatro dias de canja não é nenhuma brincadeira... **Enfim**, estou **são**, graças a Deus.

Estou muito e muito saudoso, mas o que me consola muito é a certeza de que falta pouco tempo. Estamos quase no fim do ano ginásial. Deus permita que isso passe depressa! Por hoje basta. Envio-vos saudosíssimos e respeitosos abraços. Beijando-vos a mão, peço a vossa bênção.

O filho muito amoroso.

Carlos

Disponível em: <www.rio.rj.gov.br/sme/downloads/coordenadoriaEducao/2caderno/6anoLPAUno2caderno.pdf>. Acesso em: 23 set. 2016.

Em relação à estrutura e classificação das palavras destacadas no texto, assinale a alternativa correta.

- A) O termo **vossa** classifica-se como pronome demonstrativo.
- B) O hífen em **carta-bilhete** justifica-se por ser palavra composta por aglutinação.
- C) O termo **cousa** é uma variante de “causa”.
- D) O termo **Enfim** pode ser substituído por “a fim de”.
- E) O termo **são** classifica-se como adjetivo.

QUESTÃO 05

Bibliotecário
O Buscador Original

Pesquisa Estão com sorte

 Uma homenagem da Pilbra

Disponível em: <<http://www.sibi.ufjf.br/imagens/google-bibliotecario.jpg>>. Acesso em: 26 jul. 2016.

Pode-se compreender da imagem que há, de forma implícita, uma relação de sentido entre a palavra “bibliotecário” e a expressão “buscador original”, porque são

- A) ambíguas.
- B) sinônimas.
- C) parônimas.
- D) antônimas.
- E) homônimas.

QUESTÃO 06

O princípio do futebol – Da cabeça humana que era chutada em campo à atual bola perfeitamente esférica, o futebol ganhou o imaginário popular

O termo *football* (de *foot*, pé + *ball*, bola) por muito tempo sofreu resistência antes de ser adotado no país. O filólogo Antônio de Castro Lopes (1827-1901), indignado com os estrangeirismos, propôs “balípodo”, formada com dois vocábulos gregos: *ballo*, lançar + *poús*, *podós*, pé. Em vão. Houve quem propusesse também “pedíbola” (do latim *pedis* [pé] + *bull*a [bola], “pébola” e “bolapé”. Essas criações artificiais se perderam. O povo preferiu o anglicismo futebol, disputado em campo retangular de 90 m a 120 m de comprimento por 45 m a 90 m de largura. No centro de cada lado menor, a meta com dois postes verticais a 7,32 m de distância um do outro, unidos por uma barra horizontal a 2,44 m de altura. É a arena cercada pela multidão que sofre, geme e explode de alegria.

Josué Machado. *Revista Língua Portuguesa* – Especial Etimologia – jan. 2006. p. 30.

No texto, há uma reflexão sobre a formação e o uso do termo *futebol*. As proposições apresentadas para o uso desse termo constituem o processo de

- A) derivação sufixal, palavra formada pelo emprego de elemento sufixal.
- B) composição, palavra formada pela união de dois ou mais radicais.
- C) derivação prefixal, palavra formada pelo emprego de elemento prefixal.
- D) abreviação vocabular, palavra formada pela redução de palavras ou frases.
- E) derivação imprópria, palavra formada pela mudança da classe gramatical, sem modificação na forma.

QUESTÃO 07

Xica da Silva

Francisca da Silva e Oliveira, com esse nome brasileiro – que passou para a história e para o cinema como Xica da Silva (direção de Cacá Diegues, 1976, com Zezé Motta, Walmor Chagas e José Wilker) – nasceu no Serro e cresceu junto ao povoado de Arraial do Tijuco. Hoje o pequeno vilarejo se chama Diamantina. Se o nome vem de diamante, foi o diamante que ali era extraído que fez a história da cidade e da Xica.

PRATA, M. *Mário Prata entrevista uns brasileiros*. Rio Janeiro: Record, 2015, p. 95. (fragmento).

O uso do travessão duplo na pontuação do texto indica

- A) realce irônico do enunciado.
- B) mudança de interlocutor nos diálogos.
- C) indicação de uma referência bibliográfica.
- D) isolamento de enunciado com função enfática.
- E) apresentação de elemento conclusivo no enunciado.

QUESTÃO 08

Por que as abelhas estão morrendo

Desde 2006, uma doença está dizimando abelhas nos Estados Unidos e Europa. As abelhas saem das colmeias para a polinização e **simplesmente** não retornam, morrendo longe de casa. Em pouco tempo, a colmeia entra em colapso. Esse fenômeno, batizado de *Desordem do Colapso das Colmeias*, preocupa produtores de mel. Estima-se que a população de abelhas caiu 40% nos Estados Unidos e 50% na Europa nos últimos 25 anos. As causas desse colapso ainda não estão completamente explicadas pela ciência. Várias teorias foram formuladas, e ambientalistas culpam o uso **indiscriminado** de **agrotóxicos**. A situação é tão complicada que a União Europeia banuiu, nesta semana, o uso de um tipo de pesticida pelos próximos dois anos.

Disponível em: <<http://colunas.revistaepoca.globo.com/planeta/2013/05/04/por-que-as-abelhas-estao-morrendo/>>. Acesso em: 27 jul. 2016.

As palavras **simplesmente**, **indiscriminado** e **agrotóxicos**, destacadas no texto, são formadas, respectivamente, a partir de processos de

- A) hibridismo, prefixação e sufixação, derivação prefixal.
- B) derivação sufixal, prefixação e sufixação, derivação prefixal.
- C) derivação sufixal, composição por justaposição, derivação prefixal.
- D) derivação sufixal, prefixação e sufixação, composição por justaposição.
- E) prefixação e sufixação, derivação parassintética, composição por aglutinação.

QUESTÃO 09

Moda da menina trombuda

Cecília Meireles

É a moda

Da menina **muda**

Da menina trombuda

Que **muda** de modos

E dá medo.

[...]

Disponível em: <www.arazao.net/poesias-de-cecilia-meireles.html>. Acesso em: 23 set. 2016.

Dadas as afirmativas quanto às palavras homônimas **muda** (verso 2) e **muda** (verso 4) destacadas no poema,

- I. O primeiro termo classifica-se como adjetivo, e o segundo, como verbo.
- II. Os termos constituem-se como parônimos.
- III. Os termos constituem-se como homônimos homógrafos.

verifica-se que está(ão) correta(s)

- A) I, II e III.
- B) II e III, apenas.
- C) I e II, apenas.
- D) III, apenas.
- E) I, apenas.

QUESTÃO 10

Consumir: desejo ou necessidade?

Na vida, há coisas que são necessidades básicas. Sem elas não tem como viver. Por exemplo: comer, beber, vestir, dormir... É aceitável dizer, também, que existem outras necessidades que poderíamos chamar de secundárias, como ter um automóvel, um computador, um televisor etc. Outras coisas ainda podem ser consideradas supérfluas. Porém, o tema é mais complexo do que parece.

Disponível em: <http://www.mundojovem.com.br/edicoes/377-junho-2007>. Acesso em: 28 jul. 2016.

Dadas as afirmativas a respeito da pontuação do texto,

- I. A vírgula em “Na vida, há coisas que são necessidades básicas” poderia ser substituída por dois pontos, sem prejuízos gramaticais.
- II. O uso das reticências em “Por exemplo: comer, beber, vestir, dormir...” indicam suspensão de uma ideia ou que aquilo que estava sendo enumerado poderia ter continuidade.
- III. Em “Por exemplo: comer, beber, vestir, dormir...”, as vírgulas foram empregadas para separar enumerações que apresentam uma mesma função.

verifica-se que está(ão) correta(s)

- A) I, apenas.
- B) II, apenas.
- C) I e III, apenas.
- D) II e III, apenas.
- E) I, II e III.

QUESTÃO 11

Afinidade não é o mais brilhante, mas o mais **sutil**, delicado e penetrante dos sentimentos. E o mais **independente**. Quando há afinidade, qualquer reencontro retoma a relação, o diálogo, a conversa, o afeto no exato ponto em que foi interrompido. Ter afinidade é muito raro. É conversar no silêncio, tanto das possibilidades exercidas, quanto das impossibilidades vividas.

Disponível em: <http://www.frasesfamosas.com.br/frase/>. Acesso em: 27 jul. 2016.

Dadas as afirmativas a respeito das palavras **sutil** e **independente**, destacadas no fragmento de texto,

- I. Caracterizam um mesmo substantivo.
- II. Classificam como adjetivos biformes.
- III. Ressaltam a qualidade de um substantivo em relação a outros.

verifica-se que está(ão) correta(s)

- A) II, apenas.
- B) III, apenas.
- C) I e II, apenas.
- D) I e III, apenas.
- E) I, II e III.

QUESTÃO 12

Inundação

Há um rio que atravessa a casa. Esse rio, dizem, é o tempo. E as lembranças são peixes nadando ao invés da corrente. Acredito, sim, por educação. Mas não creio. Minhas lembranças são aves. A haver inundação é de céu, repleção de nuvem. Vos guio por essa nuvem, minha lembrança.

A casa, aquela casa nossa, era morada mais da noite que do dia. Estranho, dirão. Noite e dia não são metades, folha e verso? Como podiam o claro e o escuro repartir-se em desigual? Explico. Bastava que a voz de minha mãe em canto se escutasse para que, no mais lúcido meio-dia, se fechasse a noite. Lá fora, a chuva sonhava tamborileira. E nós éramos meninos para sempre.

COUTO, M. *O fio das missangas: contos*. São Paulo: Cia das Letras, 2009. p. 25.

Assinale a alternativa que contém um enunciado que apresenta linguagem denotativa.

- A) “Há um rio que atravessa a casa. Esse rio, dizem, é o tempo.” (linha 1)
- B) “Acredito, sim, por educação. Mas não creio.” (linha 3)
- C) “Estranho, dirão. Noite e dia não são metades, folha e verso?” (linha 7)
- D) “no mais lúcido meio-dia, se fechasse a noite.” (linha 10)
- E) “Lá fora, a chuva sonhava tamborileira.” (linha 11)

QUESTÃO 13

Coisas de Vó

Emmanuel Marinho

Era ainda noite
quando ela levantava para cortar
a lenha
empilhava uma a uma no forno
(escultura de tijolo e barro no quintal)
tão logo a manhã se via perfumada de pães.
Depois vinha o sol (feito brasa)
percorrendo o dia
a chipa
o milho
o almoço
tudo temperando o tempo
de doçura e histórias.

Disponível em: <http://www.antoniomiranda.com.br/poesia_brasismato_grosso_sul/emmanuel_%20marinho.html>.
Acesso em: 23 set. 2016.

No poema, Emmanuel Marinho pontua duas expressões do texto (nos versos 5 e 7) com parênteses, que têm função de

- A) dar uma explicação.
- B) dar uma nota emocional.
- C) fazer uma citação textual.
- D) dar uma indicação cênica.
- E) isolar orações intercaladas.

QUESTÃO 14



Disponível em: <https://projetoletrasearteshoracio2011.files.wordpress.com/2013/04/chega_de-gritos.jpg>.
Acesso em: 25 jul. 2016.

Na gravura, a linguagem verbal apresenta exatamente

- A) quatro substantivos e um pronome pessoal.
- B) quatro substantivos e dois pronomes.
- C) quatro substantivos e três pronomes.
- D) cinco substantivos e dois pronomes.
- E) cinco substantivos e um pronome pessoal.

QUESTÃO 15



Disponível em: <<http://www.retorno-rs.com.br/wp-content/uploads/2013/06/tirinha.jpg>>.
Acesso em: 27 jul. 2016.

Nas falas que aparecem nos balões, a função da linguagem predominante é

- A) fática.
- B) poética.
- C) emotiva.
- D) conativa.
- E) referencial.

MATEMÁTICA

QUESTÃO 16

Nova lei obriga exposição de preço de produto fracionado por quilo

Mercados e feiras livres terão novas regras na exposição dos preços dos produtos. A partir de agora, os comerciantes deverão informar nas gôndolas, além do preço de etiqueta do produto fracionado, o valor correspondente à medida, massa, volume, comprimento ou área.

Disponível em: <<http://noticias.r7.com/rio-de-janeiro/balanco-geral-rj/videos/nova-lei-obriga-exposicao-de-preco-de-produto-fracionado-por-quilo-26102015>>. Acesso em: 31 jul. 2016.

A tabela apresenta os preços de cinco embalagens de orégano de marcas distintas à venda em um supermercado que ainda não estava cumprindo a determinação exposta no texto.

Embalagem	Peso (g)	Preço (R\$)
A	80	2,40
B	120	2,42
C	150	2,62
D	200	3,56
E	250	4,48

Levando em conta apenas a questão do preço por quilo, para o consumidor, a melhor compra é a da embalagem

- A) A.
- B) B.
- C) C.
- D) D.
- E) E.

QUESTÃO 17

Assinale a alternativa que apresenta uma unidade que pode ser utilizada para medir velocidades.

- A) mm/min
- B) m²/kg
- C) h/cm
- D) L/h
- E) g/s

QUESTÃO 18

Dadas as afirmativas sobre diagonais de quadriláteros,

- I. As diagonais de um quadrilátero são iguais.
- II. As diagonais de um losango são perpendiculares.
- III. As diagonais de um paralelogramo cortam-se no ponto médio.

verifica-se que está(ão) correta(s)

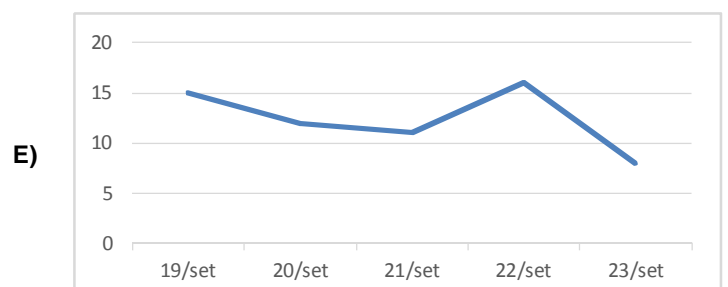
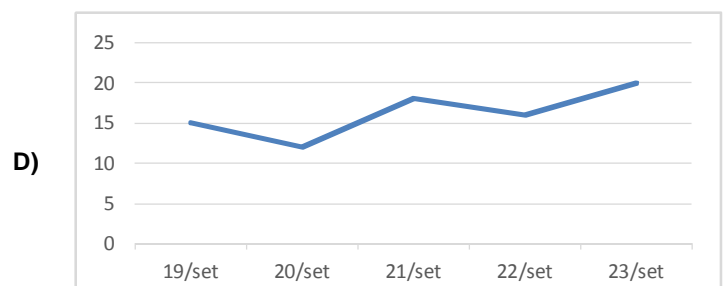
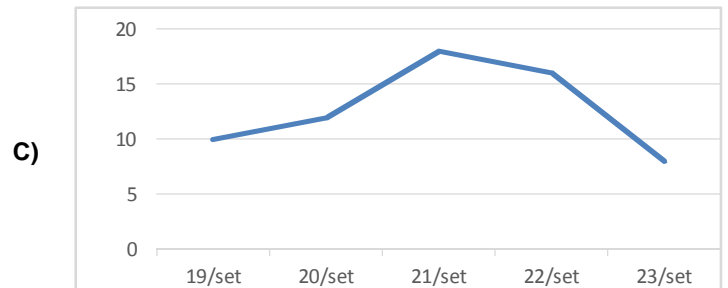
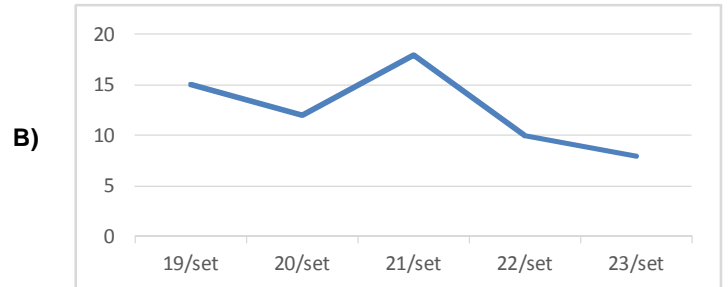
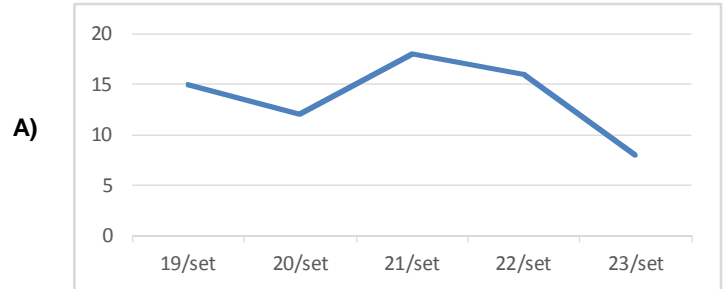
- A) I, apenas.
- B) III, apenas.
- C) I e II, apenas.
- D) II e III, apenas.
- E) I, II e III

QUESTÃO 19

A tabela apresenta as quantidades de ofícios expedidos pela secretaria de uma unidade acadêmica de uma instituição de ensino superior na semana de 19/09 a 23/09/2016.

Dia	Ofícios
19/set	15
20/set	12
21/set	18
22/set	16
23/set	8

Assinale a alternativa que apresenta o gráfico que representa essa tabela.



QUESTÃO 20

Dadas as afirmativas sobre os números inteiros,

- I. O maior inteiro que divide os números 112 e 176 é 8.
- II. Se um inteiro positivo a é divisor de um inteiro positivo b e este inteiro b é divisor de um inteiro positivo c , então este inteiro positivo c é múltiplo do inteiro a .
- III. Um número inteiro primo positivo tem apenas um divisor positivo menor que ele.

verifica-se que está(ão) correta(s)

- A) I, apenas.
- B) III, apenas.
- C) I e II, apenas.
- D) II e III, apenas.
- E) I, II e III.

QUESTÃO 21

A tabela apresenta o número de empréstimos de livros de uma biblioteca setorial de um Instituto Federal, no primeiro semestre de 2016.

Mês	Empréstimos
Janeiro	15
Fevereiro	25
Março	22
Abril	30
Maior	28
Junho	15

Dadas as afirmativas,

- I. A biblioteca emprestou, em média, 22,5 livros por mês.
- II. A mediana da série de valores é igual a 26.
- III. A moda da série de valores é igual a 15.

verifica-se que está(ão) correta(s)

- A) II, apenas.
- B) III, apenas.
- C) I e II, apenas.
- D) I e III, apenas.
- E) I, II e III.

QUESTÃO 22

Assinale a alternativa que apresenta uma equação cujas raízes

são $\frac{2}{3}$ e $\frac{3}{2}$.

- A) $x^2 + 13x + 1 = 0$.
- B) $6x^2 - 13x + 6 = 0$.
- C) $6x^2 - 13x - 6 = 0$.
- D) $6x^2 + 13x + 6 = 0$.
- E) $6x^2 + 13x - 6 = 0$.

QUESTÃO 23

Dadas as afirmativas sobre números naturais,

- I. O antecessor de um número ímpar positivo é divisível por 2.
- II. O resto da divisão do sucessor de um número par positivo por 2 é igual a 1.
- III. A soma de dois quadrados perfeitos é um quadrado perfeito.

verifica-se que está(ão) correta(s)

- A) II, apenas.
- B) III, apenas.
- C) I e II, apenas.
- D) I e III, apenas.
- E) I, II e III.

QUESTÃO 24

Em dezembro de 2014, o acervo da biblioteca de um Instituto Federal de Educação era de 12 000 itens. Se ao longo do ano de 2015 ele foi aumentado em 12% e no primeiro semestre de 2016, em 10%, o acervo no dia primeiro de julho de 2016 era de

- A) 12 022 volumes.
- B) 13 200 volumes.
- C) 13 440 volumes.
- D) 14 640 volumes.
- E) 14 784 volumes.

QUESTÃO 25

A tabela apresenta o resultado parcial da maratona dos Jogos Olímpicos de 2016.

Colocação	Atleta	Tempo
1	Eliud Kipchoge	2:08:44
2	Galen Rupp	2:09:54
3	Feyisa Lilesa	2:10:05
4	Ghirmay Ghebreslassie	2:11:04
5	Alphonce Felix Simbu	2:11:15
6	Jared Ward	2:11:30

Disponível em: <https://www.google.com.br/webhp?sourceid=chrome-instant&ion=1&espv=2&ie=UTF-8#q=maratona+2016+olimpiadas+resultado&mie=oly%2C%5B%22%2Fm%2F0d38m%22%2C%2C%22g%22%2C1%2C%22%2F%2F372ch3_x0r5pk%22%2Cnull%2Cnull%2Cnull%2Cnull%2Cnull%2Cnull%2Cnull%2Cnull%2Cnull%2Cnull%2C0%5D>>.
Acesso em: 24 set. 2016 (adaptado).

Dadas as afirmativas a respeito do resultado dessa maratona,

- I. O medalhista de bronze concluiu a prova 1 min 21 s após a chegada do medalhista de ouro.
- II. O terceiro colocado chegou tão próximo do segundo quanto o quinto chegou do quarto.
- III. Se o primeiro colocado concluiu a prova às 10 h 8 min 44 s, o sexto colocado atingiu a linha de chegada às 10 h 11 min 30 s.

verifica-se que está(ão) correta(s)

- A) I, apenas.
- B) II, apenas.
- C) I e III, apenas.
- D) II e III, apenas.
- E) I, II e III.

INFORMÁTICA

QUESTÃO 26

Em relação as ferramentas e aplicações utilizadas na Internet, é correto afirmar:

- A) as ferramentas Google e Gmail permitem realizar buscas de páginas na Internet, agrupando os resultados por categorias e permitindo o compartilhamento das páginas em redes sociais.
- B) o gerenciamento de e-mails pessoais pode ser realizado através de um programa Desktop (ex.: Windows Outlook Express) ou através de páginas web, como as ferramentas Gmail e Yahoo Mail.
- C) as redes sociais WhatsApp e Facebook estão interligadas, permitindo que mensagens postadas na primeira sejam compartilhadas automaticamente, sem intervenção do usuário, na segunda.
- D) o navegador web e assistente pessoal Windows Cortana é a nova versão do navegador web Internet Explorer 11, no qual permite que o conteúdo das páginas web acessadas sejam editáveis pelo usuário.
- E) é possível navegar por páginas na Internet através dos navegadores web Internet Explorer, Windows Explorer e Mozilla Firefox, os quais permitem que usuários salvem as páginas web utilizando a ferramenta *Favoritos*.

QUESTÃO 27

São dispositivos de Entrada, de Saída, e de Entrada/Saída, respectivamente:

- A) mouse, monitor de vídeo e scanner.
- B) impressora, scanner e gravador de CD.
- C) teclado, scanner e impressora multifuncional.
- D) mouse, impressora e monitor de vídeo *touch-screen*.
- E) teclado, gravador de CD e impressora multifuncional.

QUESTÃO 28

Assinale a alternativa que contém as funções das teclas de atalho: (1) Ctrl+B; (2) Ctrl+F4; (3) Ctrl+S; e (4) Win+E, respectivamente.

- A) Formatar texto em negrito no Word; fechar aba do Internet Explorer; salvar um documento do Word; abrir o Windows Explorer.
- B) Formatar texto em negrito no Word; fechar um arquivo aberto no Word; habilitar modo de execução seguro no Windows 10; abrir o Internet Explorer.
- C) Habilitar/desabilitar formatação de texto sublinhado no Word; fechar um programa; salvar um documento do Word; abrir o Windows Explorer.
- D) Salvar um documento do Word; fechar um programa; habilitar/desabilitar formatação de texto sublinhado no Word; abrir o Internet Explorer.
- E) Salvar um documento do Word; fechar aba do Internet Explorer; habilitar/desabilitar formatação de texto sublinhado no Word; abrir o Windows Explorer.

QUESTÃO 29

Dadas as afirmativas sobre os navegadores Firefox e Internet Explorer,

- I. Diferentemente do Firefox, o Internet Explorer não permite a extensão de suas funcionalidades através da instalação de complementos.
- II. Os navegadores Firefox e Internet Explorer permitem utilizar várias abas, mover abas, fechar abas e restaurar as últimas abas fechadas.
- III. Em qualquer navegador, sites que iniciam com a sigla "https://" normalmente são mais seguros do que sites que iniciam com a sigla "http://".

verifica-se que está(ão) correta(s)

- A) I, apenas.
- B) II, apenas.
- C) I e III, apenas.
- D) II e III, apenas.
- E) I, II e III.

QUESTÃO 30

Dadas as afirmativas sobre o Office 2016,

- I. A ferramenta "Diga-me" permite buscar por recursos disponíveis no Office, como formatação, régua etc.
- II. O Office 2016 permite configurar a janela do Word para os modos Toque ou Mouse/Teclado.
- III. A opção "Compartilhar" permite que várias pessoas em diferentes regiões geográficas editem um mesmo documento no Word.

verifica-se que está(ão) correta(s)

- A) I, apenas.
- B) III, apenas.
- C) I e II, apenas.
- D) II e III, apenas.
- E) I, II e III.

QUESTÃO 31

Dadas as afirmativas sobre o editor de textos Microsoft Word 2016,

- I. As quebras de seções podem ser utilizadas para permitir documento com páginas contendo diferentes números de colunas.
- II. O Microsoft Word possui o recurso de cadastro e gerenciamento de fontes bibliográficas, além de possibilitar a geração e atualização automática da lista de referências citadas no texto.
- III. A versão 2016 do Microsoft Word permite inserir várias formas, tais como setas e caixas de texto, porém não permite inserir imagens on-line buscadas diretamente na web.

verifica-se que está(ão) correta(s)

- A) II, apenas.
- B) III, apenas.
- C) I e II, apenas.
- D) I e III, apenas.
- E) I, II e III.

QUESTÃO 32

Dadas as afirmativas a respeito dos conceitos de hardware e armazenamento de dados,

- I. Tanto o Sistema Operacional quanto qualquer arquivo associado à suíte Microsoft Office ficam armazenados no HD (Hard Disk) quando salvos.
- II. Ao ligar o computador, o Sistema Operacional e os arquivos necessários para inicialização do computador são armazenados na memória ROM do computador.
- III. Por questões de segurança, pastas e programas armazenados em Pen Drives somente podem ser removidos pelo mesmo computador que os armazenou.

verifica-se que está(ão) correta(s)

- A) I, apenas.
- B) III, apenas.
- C) I e II, apenas.
- D) II e III, apenas.
- E) I, II e III.

QUESTÃO 33

Dadas as afirmativas sobre a suíte de escritório Microsoft Office 2016,

- I. O Microsoft Word oferece um conjunto de funcionalidades para revisão de documentos, que envolve a adição de comentários, controle de alterações e ferramentas de tradução automática.
- II. É possível proteger documentos e planilhas para permitir acesso, exclusivamente, com senha.
- III. Para definir o número de colunas em um documento do Word, basta escolher uma das opções de “Colunas”, no menu “Exibir”.
- IV. Quando o conteúdo de uma célula do Excel inicia com o caractere \$, o Excel interpreta o valor posterior como tendo o formato moeda. Por exemplo: “\$ 30” é interpretado como “R\$ 30,00”, caso a moeda configurada seja o Real.

verifica-se que está(ão) correta(s)

- A) I e II, apenas.
- B) I e IV, apenas.
- C) II e III, apenas.
- D) III e IV, apenas.
- E) I, II, III e IV.

QUESTÃO 34

Dadas as afirmativas a respeito do Sistema Operacional Windows 10,

- I. O Windows oferece um gerenciador de impressão capaz de pausar, continuar e cancelar impressões.
- II. O Windows somente permite que o mesmo documento seja enviado para a fila de impressão de uma impressora após a finalização de todas as impressões em andamento daquele documento.
- III. O Painel de controle do Windows oferece funcionalidades de administração do sistema, tais como desinstalação de software, alteração da aparência das telas e gerenciamento de usuários.
- IV. O Windows possui um assistente que pode ser acionado pelo usuário via comando de voz.

verifica-se que está(ão) correta(s)

- A) II, apenas.
- B) I e III, apenas.
- C) II e IV, apenas.
- D) I, III e IV, apenas.
- E) I, II, III e IV.

QUESTÃO 35

Dadas as afirmativas,

- I. Tem como objetivo gerenciar o funcionamento do computador, abstraindo a complexidade do hardware e oferecendo uma interface com o usuário.
- II. Tem como objetivo oferecer aos usuários a execução de tarefas complementares, como compactação de arquivos, antivírus, desfragmentação de unidades de discos etc.
- III. Tem como objetivo facilitar o trabalho do usuário, auxiliando-o nas tarefas diárias, geralmente voltado a processamento de dados, tais como planilhas eletrônicas.

As afirmativas referem-se, respectivamente, a

- A) Software Aplicativo, Software Utilitário e Sistema Operacional.
- B) Sistema Operacional, Software Aplicativo e Software Utilitário.
- C) Sistema Operacional, Software Utilitário e Software Aplicativo.
- D) Software Utilitário, Sistema Operacional e Software Aplicativo.
- E) Software Utilitário, Software Aplicativo e Sistema Operacional.

CONHECIMENTOS ESPECÍFICOS

QUESTÃO 36

O público-alvo de uma biblioteca é chamado pelo termo de usuários. Os usuários potenciais dos serviços de circulação de bibliotecas acadêmicas são

- A) alunos, apenas.
- B) alunos e professores, apenas.
- C) alunos, professores e funcionários.
- D) alunos, professores e seus familiares.
- E) alunos, professores e público externo.

QUESTÃO 37

A missão institucional do _____ é retratar o Brasil com informações necessárias ao conhecimento de sua realidade e ao exercício da cidadania. Para atingir essa missão, o _____ coleta uma série de dados, entre os quais o Índice Nacional de Preços ao Consumidor (INPC) e Índices da Construção Civil. Qual a entidade que preenche corretamente as lacunas no texto?

- A) Ministério da Fazenda e do Desenvolvimento.
- B) Sistema Estadual de Análise de Dados (SEADE).
- C) Instituto de Pesquisa Econômica Aplicada (IPEA).
- D) Instituto Brasileiro de Geografia e Estatística (IBGE).
- E) Banco Nacional de Desenvolvimento Econômico e Social (BNDES).

QUESTÃO 38

A catalogação consiste em um conjunto de informações que representam um recurso informacional e estabelecem relações entre os diversos materiais da biblioteca. De acordo com as normas e padrões para descrição bibliográfica, são dados referentes à área de publicação:

- A) local, edição e série.
- B) editora, local e data.
- C) editora, data e ISBN.
- D) edição, editora e data.
- E) local, editora e extensão.

QUESTÃO 39

Um usuário inexperiente no uso da biblioteca, ao adentrar a Biblioteca do Instituto Federal de Alagoas, solicita uma informação ao auxiliar de biblioteca sobre a disponibilidade de um livro. Na impossibilidade de responder à demanda, o auxiliar deve

- A) guiar o usuário até a seção administrativa.
- B) encaminhar o usuário à seção de circulação.
- C) orientar o usuário a procurar a seção de referência.
- D) sugerir ao usuário a busca avançada nas bases de dados.
- E) indicar ao usuário a seção de desenvolvimento de coleções.

QUESTÃO 40

O auxiliar de biblioteca presta contas ao bibliotecário e apoia-o nas suas funções. Essa posição requer conhecimentos e competências tecnológicas e de manutenção e apoio geral. O auxiliar deve ter formação prévia sobre bibliotecas. Caso isso não ocorra, a biblioteca deve fornecer-lhe essa formação. Dadas as atividades,

- I. Conferir os materiais adquiridos por meio de compra, permuta ou doação.
- II. Registrar e classificar os livros por assunto para arrumação nas estantes.
- III. Preparar fichas e bolsos para empréstimo dos recursos informacionais.
- IV. Explicar o funcionamento da biblioteca e orientar sobre os recursos e serviços.

verifica-se que é(são) função(ões) do auxiliar de biblioteca

- A) III, apenas.
- B) I e II, apenas.
- C) II e IV, apenas.
- D) I, III e IV, apenas.
- E) I, II, III e IV.

QUESTÃO 41

Para atingir os seus objetivos, a biblioteca deve buscar sempre tornar possível o acesso direto dos usuários aos livros. A forma mais útil de arrumação dos livros nas estantes para os usuários é pelo seu conteúdo, o que é possível com o uso de tabelas de classificação. Considere os códigos como notações do sistema de classificação de Dewey:

- I. 025.52
- II. 027
- III. 025.259
- IV. 025.53
- V. 020.878

De acordo com o referido sistema de classificação, a sequência correta dos livros com essas notações na estante é

- A) II, IV, I, III e V.
- B) II, V, I, IV e III.
- C) III, IV, I, V e II.
- D) V, I, IV, III e II.
- E) V, III, I, IV e II.

QUESTÃO 42

O acervo de uma biblioteca universitária é composto por fontes de informação que apresentam características e finalidades distintas. Nesse contexto, assinale a alternativa correta.

- A) O *abstract* é uma publicação de referência, que tem como finalidade indicar outras fontes de informação.
- B) O *index* é uma publicação de referência, que tem por finalidade a recuperação da informação nas estantes.
- C) O periódico científico é uma publicação seriada, que tem como finalidade publicar edições atuais de fontes esgotadas.
- D) O dicionário especializado é uma publicação organizada em verbetes, que visa à descrição do universo do conhecimento.
- E) O relatório é uma publicação técnico-científica, que objetiva sistematizar o planejamento de serviços e produtos diversos.

QUESTÃO 43

Empréstimo interbibliotecário, alocação de recursos, avaliação de usos e gerenciamento do espaço físico compõem a atividade de

- A) tratamento da informação.
- B) desenvolvimento de coleções.
- C) circulação de fontes de informação.
- D) aquisição de materiais bibliográficos.
- E) implantação do *layout* das bibliotecas.

QUESTÃO 44

Em uma atividade de rotina de reposição de livros nas estantes, o auxiliar de biblioteca identifica um livro em péssimo estado de conservação. Considerando a situação, o auxiliar de biblioteca deverá

- I. descartar o livro imediatamente e dar baixa no setor de registro;
- II. retirar o livro da estante e enviá-lo para o setor de desbastamento;
- III. substituir o livro imediatamente por outro disponível no setor de desenvolvimento de coleções.

Das afirmativas, está(ão) correta(s)

- A) I, apenas.
- B) II, apenas.
- C) I e III, apenas.
- D) II e III, apenas.
- E) I, II e III.

QUESTÃO 45

Na descrição bibliográfica,

Almeida, Simone Couto Patriota de

Fundamentos de turismo e hotelaria / Simone Couto Patriota de Almeida ; Manuela Grace de Almeida Rocha. – Maceió: IFAL, 2012. – 108 p. : il. ; 26 cm. – Bibliografia: p. 105-108.

- I. Título. II. Rocha, Manuela Grace de Almeida. 1. Turismo. 2. Hotelaria.

as informações “IFAL”, “108 p. : il. ; 26 cm” e “II. Rocha, Manuela Grace de Almeida” dizem respeito, respectivamente, aos campos

- A) editora, local e autoria.
- B) editora, extensão e tradutora.
- C) local, descrição física e pessoa.
- D) editora, descrição física e ponto de acesso secundário.
- E) casa publicadora, extensão e ponto de acesso secundário.

QUESTÃO 46

Assinale a alternativa que apresenta uma atividade de rotina do auxiliar de biblioteca.

- A) Selecionar as fontes de informação.
- B) Definir os critérios de seleção de fontes de informação.
- C) Elegger os instrumentos auxiliares adequados à seleção.
- D) Analisar a adequação das fontes às demandas dos usuários.
- E) Registrar sugestões de aquisição em formulário impresso ou eletrônico.

QUESTÃO 47

A seção de circulação é responsável pelo controle de entrada e saída de documentos da instituição bibliotecária. Dados os itens,

- I. Cadastra o número de registro e a data de aquisição do livro.
- II. Anota a data de devolução do livro.
- III. Transcreve o número de registro do livro no formulário de empréstimo.
- IV. Registra a notação no dorso do livro.

verifica-se que são atividades desenvolvidas pela seção de circulação de uma biblioteca

- A) I e III, apenas.
- B) I e IV, apenas.
- C) II e III, apenas.
- D) II e IV, apenas.
- E) I, II, III e IV.

QUESTÃO 48

A deterioração do acervo é um processo natural, que decorre da exposição ao ambiente e do uso. Dados os itens,

- I. Limpeza de ambiente e aplicação de fungicida.
- II. Reparos com cola branca e fitas adesivas em fontes de informação.
- III. Orientação ao usuário quanto ao uso adequado das fontes de informação.
- IV. Encadernação de fontes de informação danificadas.

verifica-se que são medidas que devem ser tomadas para preservar as fontes de informação

- A) I e III, apenas.
- B) I e IV, apenas.
- C) II e III, apenas.
- D) II e IV, apenas.
- E) I, II, III e IV.

QUESTÃO 49

Antes de ser disponibilizada para o usuário, a fonte de informação passa por diferentes processos de tratamento e organização. Nesse contexto, dadas as afirmativas,

- I. A catalogação contempla elementos descritivos, tais como autor, título e tradutor.
- II. A classificação contempla elementos descritivos, tais como edição, editora e data de publicação.
- III. A indexação contempla elementos temáticos, tais como descritores e palavras-chave.
- IV. O registro contempla elementos descritivos, tais como autor, título e edição.

verifica-se que está(ão) correta(s)

- A) III, apenas.
- B) I e II, apenas.
- C) II e IV, apenas.
- D) I, III e IV, apenas.
- E) I, II, III e IV.

QUESTÃO 50

Dadas as afirmativas a respeito das semelhanças e diferenças entre biblioteca, centro de documentação e sistema de recuperação da informação,

- I. A biblioteca tem acervo formado por documentos diversos, objetivando disponibilizar serviços e recursos informacionais.
- II. O centro de documentação tem como particularidade a guarda de documentos com valor administrativo e probatório.
- III. O sistema de recuperação de informação tem acervo formado exclusivamente por documentos digitais e eletrônicos.
- IV. A biblioteca e o centro de documentação têm a mesma finalidade: prover o acesso à informação registrada.

verifica-se que estão corretas

- A) I e II, apenas.
- B) I e IV, apenas.
- C) II e III, apenas.
- D) III e IV, apenas.
- E) I, II, III e IV.

ATENÇÃO!

O **candidato** está **proibido** de **destacar** esta folha com o **gabarito**, sob pena de **eliminação** do processo. Somente o **Fiscal de Sala** está autorizado a fazer isso no momento de sua saída em definitivo do Local de Prova.

Gabarito do Candidato

1	2	3	4	5	6	7	8	9	10	11	12	13	14	15	16	17	18	19	20	21	22	23	24	25	
26	27	28	29	30	31	32	33	34	35	36	37	38	39	40	41	42	43	44	45	46	47	48	49	50	

EDITAL Nº 60/2016 – IFAL

8.1. A COPEVE/UFAL divulgará o gabarito preliminar, juntamente com as Provas Objetivas, no endereço eletrônico www.copeve.ufal.br, na data provável de **27/10/2016**, a partir das 21h00.

GABARITO OFICIAL

www.copeve.ufal.br

REALIZAÇÃO



www.ufal.edu.br



www.fundepes.br



Você confia no resultado!

www.copeve.ufal.br



Ministério
da Educação

