



# UNIVERSIDADE FEDERAL DE ALAGOAS

Pró-reitora de Pesquisa e Pós-Graduação - PROPEP  
Faculdade de Economia, Administração e Contabilidade - FEAC

PROCESSO SELETIVO – ESPECIALIZAÇÃO *LATO SENSU* – PNAP 2015.1

PROVA TIPO

1

Cursos de Especialização:

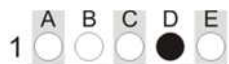
## GESTÃO EM SAÚDE, GESTÃO PÚBLICA MUNICIPAL E GESTÃO PÚBLICA

### Prova de Conhecimentos Específicos

#### CADERNO DE QUESTÕES

#### INSTRUÇÕES GERAIS

1. Este **Caderno de Questões** somente deverá ser aberto quando for autorizado pelo Fiscal.
2. Ao ser autorizado o início da prova, verifique se a numeração das questões e a paginação estão corretas. Verifique também se contém **25 (vinte e cinco)** questões objetivas com **5 (cinco)** alternativas cada. Caso contrário comunique imediatamente ao Fiscal.
3. O tempo disponível para esta prova é de **2h30min (duas horas e trinta minutos)**. Faça-a com tranquilidade, mas **controle seu tempo**. Esse **tempo** inclui a marcação da **Folha de Respostas** de questões objetivas.
4. Você somente poderá sair em definitivo do Local de Prova depois de decorridas **1h30min (uma hora e trinta minutos)** do início da aplicação.
5. Na **Folha de Respostas** de questões objetivas, confira seu **nome**, número do seu **documento de identificação** e o curso escolhido.
6. Em hipótese alguma lhe será concedida outra **Folha de Respostas** de questões objetivas.
7. Preencha a **Folha de Respostas** de questões objetivas utilizando caneta esferográfica de tinta azul ou preta. Na **Folha de Respostas** de questões objetivas, preencha completamente o círculo correspondente à alternativa escolhida, conforme modelo:



8. Será atribuído o valor ZERO à questão que contenha na **Folha de Respostas** de questões objetivas: dupla marcação, marcação rasurada, emendada ou com "X", não preenchida totalmente ou que não tenha sido transcrita.
9. A correção da prova objetiva será efetuada de forma eletrônica, considerando-se apenas o conteúdo da **Folha de Respostas** de questões objetivas.
10. Caso a Comissão julgue uma questão como sendo nula, os pontos serão atribuídos a todos os candidatos.
11. Não será permitida qualquer espécie de consulta.
12. Ao terminar a prova, **devolva** ao **Fiscal** de Sala este **Caderno de Questões**, juntamente com a **Folha de Respostas** de questões objetivas, e **assine a Lista de Presença**.
13. Na sala que apresentar apenas 1 (um) Fiscal, os 3 (três) últimos candidatos somente poderão ausentar-se da sala juntos, após a **assinatura** da **Ata de Encerramento** de provas.
14. **Assine** neste Caderno de Questões e **coloque** o número do seu documento de identificação (RG, CNH etc.).
15. A elaboração da Prova de Conhecimentos Específicos é de responsabilidade da Pró-Reitoria de Pesquisa e Pós-Graduação – PROPEP e das coordenações dos respectivos cursos de especialização.

Boa Prova!

N. do doc. de identificação (RG, CNH etc.):

Assinatura do(a) candidato(a):

**FEAC**  
FACULDADE DE ECONOMIA  
ADMINISTRAÇÃO E CONTABILIDADE

2015

PÓS-GRADUAÇÃO  
LATO SENSU  
FEAC/UFAL



## CONHECIMENTOS ESPECÍFICOS

### QUESTÃO 01

É a ciência da comunicação e do controle, seja no animal (homem e seres vivos), seja na máquina. Esse é o conceito de

- A) Input.
- B) Output.
- C) Sistemas.
- D) Cibernética.
- E) Homeostasia.

### QUESTÃO 02

Dadas as afirmativas quanto aos indicadores socioeconômicos na gestão pública,

- I. A Pesquisa Nacional por Amostra de Domicílios (PNAD) tem por objetivo atualizar anualmente as informações levantadas pelo Censo Demográfico ao nível do país, unidades da Federação e principais regiões metropolitanas.
- II. Pesquisa de Orçamento Familiar (POF) é realizada de cinco em cinco anos nas duas últimas décadas. A finalidade principal da POF é permitir a atualização da base de ponderação dos índices de preços, indicadores que medem a inflação.
- III. Dentre as pesquisas sociais de natureza institucional do IBGE, um levantamento importante é a Pesquisa de Informações Básicas Municipais, ou simplesmente MUNIC.

verifica-se que está(ão) correta(s)

- A) I, apenas.
- B) II, apenas.
- C) I e III, apenas.
- D) II e III, apenas.
- E) I, II e III.

### QUESTÃO 03

Dados os itens,

- I. Aprovação, em 1931, da Lei de Sindicalização, que estabeleceu a unicidade sindical (apenas um sindicato por categoria e por base territorial).
- II. Implantação, em 1932, da jornada de trabalho de 8 horas (concedida aos comerciários e aos industriários), das férias remuneradas (concedidas aos bancários e industriários) e da carteira de trabalho, que deu acesso aos direitos trabalhistas e previdenciários.
- III. Criação, em 1933, dos Institutos de Aposentadoria e Pensões, precursores do INSS.
- IV. Fundação, em 1939, da Justiça do Trabalho.

verifica-se que foram avanços implementados pelo Governo de Getúlio Vargas em relação às políticas trabalhistas,

- A) I e II, apenas.
- B) I e III, apenas.
- C) II e IV, apenas.
- D) III e IV, apenas.
- E) I, II, III e IV.

### QUESTÃO 04

O Modelo Burocrático de Organização apresenta as Características da Burocracia e as Disfunções da Burocracia. Dentre as alternativas, assinale a que corresponde a uma Disfunção da Burocracia segundo Merton.

- A) Divisão do trabalho.
- B) Resistência a mudanças.
- C) Caráter legal das normas.
- D) Hierarquização da autoridade.
- E) Caráter formal das comunicações.

### QUESTÃO 05

Dentre as alternativas, quem é o criador da Sociologia da Burocracia e considerado o pai da Teoria da Burocracia na Administração?

- A) Henry Ford.
- B) Henri Fayol.
- C) Max Weber.
- D) Peter F. Drucker.
- E) Frederick W. Taylor.

### QUESTÃO 06

Alguns especialistas em Planejamento Estratégico Governamental afirmam que observar a ação de governo, que gera acúmulos de poder e resultados socialmente valorizados, é uma atividade-chave do Planejamento Estratégico Governamental. Essa observação exige a

- I. identificação dos jogos e dos problemas em que o ator que planeja está envolvido;
- II. determinação de sua relação com outros problemas e jogadores;
- III. identificação de suas manifestações sobre a realidade ou das evidências que permitam verificar se o problema está agravando-se ou sendo solucionado pela ação de governo;
- IV. diferenciação entre as causas e as consequências dos vários jogos parciais.

Das afirmações, estão corretas

- A) I e II, apenas.
- B) I e III, apenas.
- C) II e IV, apenas.
- D) III e IV, apenas.
- E) I, II, III e IV.

### QUESTÃO 07

A tendência natural da organização é crescer e desenvolver-se em função de fatores endógenos e exógenos. É um processo lento e gradativo que conduz à realização das potencialidades da organização. Esse é o conceito de

- A) Diagnóstico.
- B) Desenvolvimento.
- C) Clima Organizacional.
- D) Cultura Organizacional.
- E) Ciclos de Vida da Organização.

### QUESTÃO 08

Dados os itens relativos às reformas no primeiro governo de Fernando Henrique Cardoso,

- I. Reforma da Previdência Pública.
- II. Lei das Parcerias Público-Privadas, que permitiu a participação da iniciativa privada nos investimentos públicos.
- III. O fim do monopólio estatal nas áreas de energia, siderurgia e telecomunicações.
- IV. Plano Diretor de Reforma do Aparelho de Estado, que implantou o modelo de administração gerencial para as áreas-fim.

verifica-se que está(ao) correto(s)

- A) I, apenas.
- B) II, apenas.
- C) I, III e IV, apenas.
- D) II, III e IV, apenas.
- E) I, II, III e IV.

### QUESTÃO 09

Representa o quadro mais amplo da influência ambiental sobre a motivação. É a qualidade ou propriedade do ambiente organizacional que é percebida ou experimentada pelos participantes da organização e que influencia o seu comportamento e suas atitudes. Essa é uma abordagem de

- A) Clima Organizacional.
- B) Cultura Organizacional.
- C) Desenho Organizacional.
- D) Motivação Organizacional.
- E) Comportamento Organizacional.

### QUESTÃO 10

Dados os itens relativos às reformas estruturais que o governo Castello Branco realizou nos sistemas tributário, financeiro, trabalhista e previdenciário do país,

- I. Criação das férias remuneradas.
- II. Unificação do sistema de previdência, sob um regime geral, administrado pelo governo federal.
- III. Criação do Imposto Sobre Serviço (ISS), arrecadado pela esfera municipal; do Imposto sobre Circulação de Mercadorias (ICM), arrecadado pela esfera estadual; e do Imposto sobre Produtos Industrializados (IPI), pela esfera federal.
- IV. Criação do Fundo de Garantia por Tempo de Serviço (FGTS).

verifica-se que está(ao) correto(s)

- A) I, II, III e IV.
- B) II, III e IV, apenas.
- C) I e IV, apenas.
- D) I e II, apenas.
- E) III, apenas.

### QUESTÃO 11

Enfatiza que nada é absoluto nas organizações ou na teoria administrativa. Tudo é relativo. Tudo depende. Existe uma relação funcional entre as condições do ambiente e as técnicas administrativas necessárias para o alcance eficaz dos objetivos da organização. Essa é uma abordagem da

- A) Teoria da Contingência.
- B) Teoria Comportamental.
- C) Teoria da Burocracia.
- D) Teoria Matemática.
- E) Teoria Clássica.

### QUESTÃO 12

Na concepção do ciclo de políticas, a política pública é considerada resultante de uma série de atividades políticas que, agrupadas, formam o processo político. Dadas as afirmativas sobre as fases das políticas públicas,

- I. Formação da agenda, que ocorre quando uma situação qualquer é reconhecida como um problema político e a sua discussão passa a integrar as atividades de um grupo de autoridades dentro e fora do governo.
- II. Formação das alternativas e tomada de decisão, que ocorre quando, após a inclusão do problema na agenda e alguma análise deste, os atores começam a apresentar propostas para sua resolução.
- III. A tomada de decisão não significa que todas as decisões relativas a uma política pública foram tomadas, mas sim, que foi possível chegar a uma decisão sobre o núcleo da política que está sendo formulada.
- IV. A implementação consiste em um conjunto de decisões a respeito da operação das rotinas executivas das diversas organizações envolvidas em uma política, de tal maneira que as decisões inicialmente tomadas deixam de ser apenas intenções e passam a ser intervenção na realidade.

verifica-se que estão corretas

- A) I, II, III e IV.
- B) III e IV, apenas.
- C) II e III, apenas.
- D) I e IV, apenas.
- E) I e II, apenas.

### QUESTÃO 13

Ao longo do desenvolvimento do arcabouço teórico da Administração, ou da Teoria Geral da Administração, o Homem foi visto por diversos prismas e recebeu diferentes denominações. A Teoria de Sistemas utiliza o conceito do

- A) homem social.
- B) homem funcional.
- C) *homo economicus*.
- D) homem administrativo.
- E) homem organizacional.

### QUESTÃO 14

Dadas as afirmativas quanto aos indicadores socioeconômicos na gestão pública,

- I. De modo geral, na elaboração de diagnósticos socioeconômicos propositivos para programas públicos, empregam-se indicadores de várias áreas temáticas analíticas ou de atuação governamental.
- II. É comum observarmos em bons diagnósticos socioeconômicos o emprego, com maior ou menor abrangência, de indicadores de saúde, indicadores educacionais, indicadores de mercado de trabalho, indicadores habitacionais, Indicadores de segurança pública e justiça, indicadores de infraestrutura urbana e indicadores de renda e desigualdade.
- III. A validade não é uma questão fundamental na escolha de indicadores, pois é desejável que se disponha de medidas tão "próximas" quanto possível do conceito abstrato ou demanda política que lhes deram origem.
- IV. A relevância, para a Agenda Político-Social, não é uma das propriedades fundamentais de que devem gozar os indicadores escolhidos para a elaboração de diagnósticos socioeconômicos ou avaliação de programas sociais.

verifica-se que estão corretas apenas

- A) I e II.
- B) I e III.
- C) II e IV.
- D) I, III e IV.
- E) II, III e IV.

### QUESTÃO 15

A Teoria das Decisões nasceu com Herbert A. Simon, que a utilizou para explicar o comportamento humano nas organizações. A Teoria Comportamental concebe a organização como um sistema de decisões. A decisão envolve seis elementos. Qual alternativa contempla os seis elementos da decisão?

- A) Tomador de decisão; Objetivos; Preferências; Estratégia; Situação; Resultado.
- B) Contexto político; Objetivos; Concorrência; Preferências; Situação; Resultado.
- C) Objetivos; Tomador de decisão; Estratégia; Contexto político; Preferências; Situação.
- D) Cultura; Operações; Tomador de decisão; Objetivos; Resultado; Preferências.
- E) Tomador de decisão; Decisão política; Inflação; Concorrência; Estratégia; Resultado.

### QUESTÃO 16

Dados os itens,

- I. Programação Dinâmica.
- II. Teoria da Informação.
- III. Probabilidade e Estatística Matemática.
- IV. Programação Linear.

verifica-se que é(são) técnica(s) de Pesquisa Operacional

- A) I, II, III e IV.
- B) I, III e IV, apenas.
- C) II e IV, apenas.
- D) II e III, apenas.
- E) I, apenas.

### QUESTÃO 17

Dadas as afirmativas a respeito das metodologias em que podem basear-se as políticas públicas,

- I. O método racional-compreensivo relaciona-se com a macropolítica e suas grandes análises do cenário político-institucional.
- II. O método incrementalista se liga à micropolítica e à busca de soluções para problemas mais imediatos e prementes.
- III. O método gerencial relaciona-se com a macropolítica e a busca de soluções para problemas mais imediatos e prementes.
- IV. O método conteudista se liga à micropolítica e suas grandes análises de cenários político-institucional.

verifica-se que está(ao) correta(s) apenas

- A) II, III e IV.
- B) I, II e IV.
- C) I e III.
- D) I e II.
- E) IV.

### QUESTÃO 18

Dadas as afirmativas sobre os paradigmas de análise de políticas públicas,

- I. No modelo institucional, a ênfase é posta no papel do Estado na produção das políticas públicas e pouca atenção é dada à ligação entre a estrutura das instituições políticas e o conteúdo da política.
- II. No modelo da teoria do grupo, a política é vista como processo de obtenção de equilíbrio entre os interesses de diferentes grupos, e as análises sempre começam com a proposição de que a interação entre eles é o fato central nas políticas.
- III. O modelo elitista vê a política como resultado de preferências e valores de elites governamentais; portanto, a política pública não é vista como reflexo de demandas dos governados.
- IV. O modelo de política racional sustenta que a política é o cumprimento eficiente de metas. A política é racional quando é mais eficiente, isto é, se a razão entre os valores alcançados e os recursos despendidos é positiva e maior que qualquer alternativa visualizada para a obtenção de objetivos determinados.

verifica-se que está(ao) correta(s)

- A) II, apenas.
- B) I e III, apenas.
- C) III e IV, apenas.
- D) I, II e IV, apenas.
- E) I, II, III e IV.

### QUESTÃO 19

Dados os fatos,

- I. O movimento iniciado por Norbert Wiener.
- II. Os primeiros estudos sobre o cálculo de variações da Matemática.
- III. Os primeiros estudos e experiências com computadores.
- IV. O surgimento do Desenvolvimento Humano na Organizações.

verifica-se que está(ão) ligado(s) à origem da Cibernética apenas

- A) I.
- B) I e IV.
- C) III e IV.
- D) I, II e III.
- E) II, III e IV.

### QUESTÃO 20

A Teoria da Burocracia teve início na Administração por volta da década de 1940, em função dos seguintes aspectos:

- I. A fragilidade e a parcialidade da Teoria Clássica e da Teoria das Relações Humanas.
- II. A necessidade de um modelo de organização racional.
- III. O crescente tamanho e complexidade das empresas.
- IV. A adaptação do trabalho ao trabalhador.

Das afirmativas, está(ão) correta(s)

- A) IV, apenas.
- B) I e II, apenas.
- C) III e IV, apenas.
- D) I, II e III, apenas.
- E) I, II, III e IV.

### QUESTÃO 21

Dados os itens,

- I. Centros de Avaliação.
- II. Testes Psicológicos.
- III. Avaliação do Desempenho.
- IV. Projeções de Promovabilidade.

verifica-se que é(são) a(s) principal(is) ferramenta(s) utilizada(s) pelas organizações para o desenvolvimento de cargos

- A) I, apenas.
- B) I e III, apenas.
- C) II e IV, apenas.
- D) II, III e IV, apenas.
- E) I, II, III e IV.

### QUESTÃO 22

A Teoria Geral de Sistemas (TGS) surgiu com os trabalhos do biólogo

- A) Daniel Katz.
- B) James G. Miller.
- C) Talcott Parsons.
- D) Herbert Spencer.
- E) Ludwig von Bertalanffy.

### QUESTÃO 23

Dadas as afirmativas quanto ao modelo do planejamento estratégico governamental,

- I. O Planejamento Estratégico Governamental não aceita que a ação humana é intencional, mas aceita que é inteiramente previsível, como fazem supor os comportamentalistas.
- II. O Planejamento Estratégico Governamental nega a possibilidade de um único diagnóstico da realidade, por enfatizar que os vários atores "explicam" ou fazem "recortes" interessados da realidade, a partir de suas situações particulares e sempre voltados para a ação.
- III. O Planejamento Estratégico Governamental reconhece que os atores em situação de governo nunca têm o controle total dos recursos exigidos por seus projetos e, por isto, nunca há certeza de que suas ações alcançarão os resultados esperados. Os recursos escassos não são somente os econômicos, mas os de poder, de conhecimento e de capacidade de organização e gestão, entre outros.
- IV. O Planejamento Estratégico Governamental não aceita que o jogo social é sempre de "final aberto princípio do todo nas partes e atores envolvidos".

verifica-se que estão corretas apenas

- A) I e II.
- B) I e III.
- C) II e III.
- D) III e IV.
- E) I, II e IV.

### QUESTÃO 24

Dos itens,

- I. A dificuldade de operacionalizar e aplicar os conceitos das teorias administrativas.
- II. Os estudos sobre a motivação humana.
- III. A criação do National Training Laboratory (NTL) de Bethel em 1947.
- IV. A fusão de duas tendências no estudo das organizações: estrutura e comportamento humano nas organizações.

verifica-se que são fatores que originaram o Desenvolvimento Organizacional (DO),

- A) I e II, apenas.
- B) I e IV, apenas.
- C) II e III, apenas.
- D) III e IV, apenas.
- E) I, II, III e IV.

### QUESTÃO 25

Dados os itens,

- I. Atuar sob certeza.
- II. Descrição da situação-problema onde se quer atuar.
- III. Problemas precisos a enfrentar.
- IV. Objetivos bem definidos.

verifica-se que são etapas para a formulação de um plano de ação governamental apenas

- A) II, III e IV.
- B) I, III e IV.
- C) II e III.
- D) I e IV.
- E) I e II.