



Universidade Federal de Alagoas
Pró-Reitoria de Pesquisa e Pós-Graduação

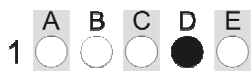
Prova de Conhecimentos Específicos da Especialização Lato Sensu UFAL 2012.1

Vigilância e Saúde

CADERNO DE QUESTÕES

INSTRUÇÕES GERAIS

1. Este Caderno de Questões somente deverá ser aberto quando for autorizado pelo Fiscal.
2. Assine neste Caderno de Questões e coloque o número do seu documento de identificação (RG, CNH etc.).
3. Ao ser autorizado o início da prova, verifique se a numeração das questões e a paginação estão corretas. Verifique também, se contém 20 (vinte) questões objetivas com 05 (cinco) alternativas cada, caso contrário comunique imediatamente ao Fiscal.
4. Você dispõe de 3h (três horas) para fazer esta prova. Faça-a com tranquilidade, mas controle seu tempo. Esse tempo inclui a marcação da Folha de Respostas das questões objetivas. Você somente poderá sair em definitivo do Local de Prova após decorridas 1h (uma hora) do seu início.
5. Ao receber a Folha de Respostas, confira seu nome, número do seu documento de identificação e curso escolhido.
6. Em hipótese alguma lhe será concedida outra Folha de Respostas.
7. Preencha a Folha de Respostas utilizando caneta esferográfica de tinta azul ou preta. Na Folha de Respostas, preencha completamente o círculo correspondente à alternativa escolhida, conforme modelo:



8. Será atribuído o valor ZERO à questão que contenha na Folha de Respostas de questões objetivas: dupla marcação, marcação rasurada ou emendada, não preenchida totalmente ou que não tenha sido transcrita.
9. A correção da prova objetiva será efetuada de forma eletrônica e considerando-se apenas o conteúdo da Folha de Respostas.
10. Caso a Comissão julgue uma questão como sendo nula, seus pontos serão atribuídos à todos os candidatos.
11. Não será permitida qualquer espécie de consulta.
12. Ao terminar a prova, devolva ao Fiscal de Sala este Caderno de Questões, juntamente com a Folha de Respostas e assine a Lista de Presença.
13. Os 3(três) últimos candidatos somente poderão ausentar-se juntos da sala de prova, após assinatura da Ata de Encerramento.

Boa Prova!

Número do documento:

Assinatura do(a) Candidato(a):

CONHECIMENTOS ESPECÍFICOS

1. O poder de polícia administrativa é uma atividade exclusiva da Administração Pública. Representa uma capacidade, mas também um dever que ela tem, de restringir ou condicionar as liberdades ou a propriedade individual, ajustando-as aos interesses da coletividade. Seu princípio básico é a supremacia do interesse público sobre o individual. Esta assertiva diz respeito à vigilância

- A) sanitária.
- B) epidemiológica.
- C) ambiental e ecológica.
- D) em saúde do trabalhador.
- E) nutricional.

2. Com relação à vigilância epidemiológica, assinale verdadeiro ou falso.

- () A vigilância epidemiológica constitui um importante instrumento para o planejamento, a organização e a operacionalização dos serviços de saúde.
- () A competência da vigilância epidemiológica no âmbito municipal restringe-se à realização de coleta de dados e à sua transmissão aos níveis estadual e nacional.
- () É atribuição da vigilância epidemiológica acompanhar o comportamento das doenças em uma determinada população ou área geográfica, buscando identificar os fatores condicionantes dessas doenças.
- () Em fonte de dados epidemiológicos, os arquivos médicos são considerados como uma busca passiva.

A sequência correta, de cima para baixo, é:

- A) V, F, V, V.
- B) V, V, F, F.
- C) F, V, V, F.
- D) V, F, V, F.
- E) V, F, F, V.

3. Com relação aos sistemas de informação em saúde, a sigla SIAB significa

- A) Sistema de Informação da Atenção Básica.
- B) Serviço de Informação da Atenção Básica.
- C) Sistema de Informação de Agravos Básicos.
- D) Serviço de Implementação da Atenção Básica.
- E) Serviço de Integração da Atenção Básica.

4. A consolidação das informações obtidas em sistemas de vigilância deve ser efetuada em

- A) níveis local e estadual.
- B) nível nacional.
- C) nível internacional.
- D) nível municipal.
- E) todos os níveis citados.

5. De acordo com a Constituição Federal, no artigo 200, são colocadas como competências do SUS: Analisando as afirmativas seguintes

- I. controlar e fiscalizar procedimentos, produtos e substâncias de interesse para a saúde e participar da produção de medicamentos, equipamentos, imunobiológicos, hemoderivados e outros insumos.
- II. executar as ações de vigilância sanitária e epidemiológica, bem como as de saúde do trabalhador e ordenar a formação de recursos humanos na área de saúde.
- III. participar da formulação da política e da execução das ações de saneamento básico e incrementar em sua área de atuação o desenvolvimento científico e tecnológico.
- IV. fiscalizar e inspecionar alimentos, compreendido o controle de seu teor nutricional, bem como bebidas e águas para consumo humano; participar do controle e fiscalização da produção, transporte, guarda e utilização de substâncias e produtos psicoativos, tóxicos e radioativos e colaborar na proteção do meio ambiente, nele compreendido o do trabalho.

Verifica-se que

- A) apenas a I está correta.
- B) apenas a II está correta.
- C) apenas a III está correta.
- D) apenas a IV está correta.
- E) todas as opções estão corretas.

6. A Lei n.º 8142/90, que dispõe sobre a participação da população no controle do SUS, afirma:

- A) são instâncias colegiadas do SUS os conselhos de saúde e as conferências de saúde.
- B) apenas as conferências de saúde são instâncias colegiadas do SUS.
- C) os conselhos de saúde são únicos espaços de participação democrática do SUS.
- D) tanto as conferências estaduais como as nacionais, enquanto espaços de participação da população no SUS, devem acontecer a cada dois anos.
- E) os conselhos não são paritários.

7. Alguns dos principais sistemas de informação de base nacional do setor saúde são:

- A) o SIAB e SIM.
- B) apenas o Sistema do Programa Nacional de Imunizações.
- C) Sistema Nacional de Agravos de Notificação (Sinan); Sistema de Informações de Mortalidade (SIM); Sistema de Informações de Nascidos Vivos (Sinasc); Sistema de Informações Hospitalares do Sistema Único de Saúde (SIH/SUS); Sistema de Informações Ambulatoriais do Sistema Único de Saúde (SIA/SUS) e o Sistema de Informação da atenção básica (SIAB).
- D) SIA-SUS e DATASUS.
- E) SINASC e SINAN.

8. O objetivo final dos dados coletados por sistemas de vigilância numa determinada população é

- A) identificar surtos epidêmicos.
- B) recomendar medidas de controle.
- C) identificar grupos de alto risco.
- D) identificar mudanças no padrão de doenças.
- E) publicar boletins.

9. Dados os itens seguintes quanto aos aspectos comuns as vigilâncias do campo da saúde,

- I. Levam em consideração a complexidade do processo saúde-doença e a busca da melhoria das condições de vida das pessoas.
- II. São conjuntos de ações ou de atividades e lidam com **riscos ou fatores determinantes e condicionantes de doenças e agravos**; assim como a saúde, em termos de política pública, as vigilâncias têm um **caráter intersetorial**.
- III. Apenas a vigilância epidemiológica tem como base lidar com riscos ou fatores determinantes e condicionantes de doenças e agravos.
- IV. Não focar fatores de riscos a saúde.

Verifica-se que estão corretos

- A) I e III, apenas.
- B) I, III e IV, apenas
- C) I e II, apenas.
- D) III e IV, apenas.
- E) II e IV, apenas.

10. A finalidade "mais ampla" do processo de trabalho nas vigilâncias é

- A) atuar sobre os determinantes e riscos à saúde.
- B) promover e proteger a saúde, atuando sobre os determinantes e riscos.
- C) atuar com "poder de polícia".
- D) trabalhar dados epidemiológicos.
- E) notificar doenças.

11. Qualquer processo de trabalho pode ser definido como um conjunto de ações sequenciadas, que envolve atividades da força de trabalho e a utilização dos meios de trabalho, visando ao alcance de objetivos e metas. Os elementos componentes do processo de trabalho são: **1.** a atividade adequada a um fim, isto é, o próprio trabalho; **2.** a matéria a que se aplica o trabalho, o objeto de trabalho; **3.** os meios de trabalho, o instrumental de trabalho. No caso das vigilâncias seu objeto de trabalho é/são

- A) os danos, agravos, riscos e determinantes das condições de vida da população.
- B) os riscos ambientais.
- C) as condições gerais de vida da população.
- D) os dados epidemiológicos.
- E) a prevalência.

12. Assinale verdadeiro ou falso. São considerados fontes de dados para Vigilância Epidemiológica.

- () Notificação Compulsória
- () Prontuários Médicos
- () Atestado de Óbito
- () Registro de banco de sangue
- () Apenas notificações de agravos

A sequência correta, de cima para baixo, é

- A) V, F, V, V, F
- B) V, V, V, V, F
- C) F, F, F, V, V
- D) V, V, F, F, V
- E) F, V, V, F, V

13. Entre as vigilâncias, a que presta ações assistenciais na rede SUS é a

- A) sanitária.
- B) epidemiológica.
- C) em saúde do trabalhador.
- D) ambiental.
- E) nutricional.

14. Alguns dos princípios e diretrizes que norteiam a Renast podem ser assim resumidos:

- A) atenção integral à Saúde dos Trabalhadores; articulações intra e intersetoriais; informações em Saúde do Trabalhador; participação da comunidade na gestão das ações em Saúde do Trabalhador.
- B) participação da comunidade na gestão das ações em Saúde do Trabalhador e assistência.
- C) educação permanente em Saúde do Trabalhador e informação.
- D) o Renast não tem princípios.
- E) atenção integral e assistência.

15. A Vigilância em Saúde do Trabalhador (Visat) é definida em portaria do Ministério da Saúde como

- A) uma atuação contínua e sistemática, ao longo do tempo, no sentido de detectar, conhecer, pesquisar e analisar os fatores determinantes e condicionantes dos agravos à saúde relacionados aos processos e ambientes de trabalho, em seus aspectos tecnológico, social, organizacional e epidemiológico, com a finalidade de planejar, executar e avaliar intervenções sobre esses aspectos, de forma a eliminá-los e controlá-los.
- B) uma atuação contínua e sistemática, ao longo do tempo, em seus aspectos tecnológico, social, organizacional e epidemiológico, com a finalidade de planejar, executar e avaliar intervenções sobre esses aspectos, de forma a eliminá-los e controlá-los.
- C) uma atuação contínua e sistemática, ao longo do tempo, com a finalidade de planejar, executar e avaliar intervenções sobre esses aspectos, de forma a eliminá-los e controlá-los.
- D) órgão de fiscalização de exercício profissional.
- E) responsável em prestar a assistência à saúde do trabalhador.

16. O Art. 6º da Lei orgânica da saúde (Lei n.º 8080) diz que estão incluídas ainda no campo de atuação do Sistema Único de Saúde – SUS –, a execução de ações:

- I. de vigilância sanitária; de vigilância epidemiológica.
- II. de saúde do trabalhador.
- III. de assistência terapêutica integral, inclusive.
- IV. farmacêutica.
- V. Inspeção de hospitais apenas.

Estão corretos os itens

- A) I, II e III, apenas.
- B) I, III e IV, apenas.
- C) I e II, apenas.
- D) III, IV, apenas.
- E) II e IV, apenas.

17. A ANVISA – Agência Nacional de Vigilância Sanitária – tem como competência:

- A) fiscalizar portos, aeroportos, fronteiras e fazer registro de produtos.
- B) fiscalizar serviços de Saúde.
- C) fazer análise de amostras.
- D) criar leis municipais.
- E) fiscalizar portos.

18. O Sistema Nacional de Vigilância em Saúde Ambiental (SINVSA) foi pensado, tendo como objetivo geral,

- A) controlar vetores.
- B) prevenir e controlar os fatores de risco de doenças e de outros agravos à saúde decorrentes do ambiente e das atividades produtivas.
- C) combater a dengue.
- D) avaliar qualidade do ar.
- E) analisar qualidade da água.

19. Os centros de Referência em saúde dos trabalhadores (crest) passaram a ter a sigla cerest e são responsáveis por

- A) realizar ações de prevenção, promoção, diagnóstico, tratamento, reabilitação e vigilância em saúde dos trabalhadores urbanos e rurais.
- B) prevenir acidentes.
- C) notificar doenças ocupacionais.
- D) não fazer parte da Renast. Essa, por sua vez, é uma das estratégias de implementação da política nacional de saúde do trabalhador.
- E) apoiar os sindicatos trabalhistas.

20. É competência das vigilâncias municipais:

- A) apenas criar leis municipais e código sanitário.
- B) fiscalizar hospitais e serviços de saúde diversos.
- C) liberar alvará de funcionamento de estabelecimento.
- D) atuar junto à VISA estadual e ANVISA na fiscalização de portos e fronteiras.
- E) executar ações de alta, média e alta complexidade; fazer legislação complementar, e inspecionar serviços e produtos.