



Universidade Federal de Alagoas
Pró-Reitoria de Pesquisa e Pós-Graduação

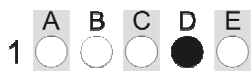
Prova de Conhecimentos Específicos da Especialização Lato Sensu UFAL 2012.1

Saúde Coletiva e Ambiente

CADERNO DE QUESTÕES

INSTRUÇÕES GERAIS

1. Este Caderno de Questões somente deverá ser aberto quando for autorizado pelo Fiscal.
2. Assine neste Caderno de Questões e coloque o número do seu documento de identificação (RG, CNH etc.).
3. Ao ser autorizado o início da prova, verifique se a numeração das questões e a paginação estão corretas. Verifique também, se contém 20 (vinte) questões objetivas com 05 (cinco) alternativas cada, caso contrário comunique imediatamente ao Fiscal.
4. Você dispõe de 3h (três horas) para fazer esta prova. Faça-a com tranquilidade, mas controle seu tempo. Esse tempo inclui a marcação da Folha de Respostas das questões objetivas. Você somente poderá sair em definitivo do Local de Prova após decorridas 1h (uma hora) do seu início.
5. Ao receber a Folha de Respostas, confira seu nome, número do seu documento de identificação e curso escolhido.
6. Em hipótese alguma lhe será concedida outra Folha de Respostas.
7. Preencha a Folha de Respostas utilizando caneta esferográfica de tinta azul ou preta. Na Folha de Respostas, preencha completamente o círculo correspondente à alternativa escolhida, conforme modelo:



8. Será atribuído o valor ZERO à questão que contenha na Folha de Respostas de questões objetivas: dupla marcação, marcação rasurada ou emendada, não preenchida totalmente ou que não tenha sido transcrita.
9. A correção da prova objetiva será efetuada de forma eletrônica e considerando-se apenas o conteúdo da Folha de Respostas.
10. Caso a Comissão julgue uma questão como sendo nula, seus pontos serão atribuídos à todos os candidatos.
11. Não será permitida qualquer espécie de consulta.
12. Ao terminar a prova, devolva ao Fiscal de Sala este Caderno de Questões, juntamente com a Folha de Respostas e assine a Lista de Presença.
13. Os 3(três) últimos candidatos somente poderão ausentar-se juntos da sala de prova, após assinatura da Ata de Encerramento.

Boa Prova!

Número do documento:

Assinatura do(a) Candidato(a):

CONHECIMENTOS ESPECÍFICOS

1. Analisando os itens seguintes que são problema(s) ambiental(is) relacionado(s) à saúde:

- I. uso de agrotóxicos.
- II. situações climáticas adversas.
- III. ocupação desordenada do solo.
- IV. a globalização.

verifica-se que

- A) apenas o I é verdadeiro.
- B) apenas II é verdadeiro.
- C) apenas III é verdadeiro.
- D) apenas IV é verdadeiro.
- E) I, II, III e IV são verdadeiros.

2. Juntamente com a evolução da legislação, ampliou-se a consciência de que a saúde, individual e coletiva, nas suas dimensões físico e mental, está intrinsecamente relacionada à qualidade do meio ambiente. Nesse contexto, assinale a opção incorreta.

- A) Os programas de melhorias no ambiente têm ações muito diferenciadas daquelas de atenção médica e estes programas não mantêm vínculos.
- B) O entendimento da natureza e a causa de doenças são base para uma ação preventiva e de controle e constituem a base para a administração da saúde pública.
- C) A incorporação de ações sobre o meio ambiente, como parte de políticas de saúde, somente se deu a partir de políticas de século XIX, na Inglaterra, com a Reforma Sanitária.
- D) No Brasil, as principais questões ambientais relacionadas com as condições de saúde incluíram o aumento da poluição atmosférica nas grandes cidades e sua relação com a morbidade e mortalidade, notadamente dos idosos.
- E) A preocupação com os efeitos na saúde provocados pelas condições ambientais é evidente desde a Antiguidade e sempre esteve presente nos diferentes discursos e práticas sanitárias.

3. Dadas as proposições a seguir,

- I. A re-emergência de certas doenças infecciosas, como a dengue, causadas pela interferência ambiental na presença de vetores.
- II. Os altos índices de câncer e uso de agrotóxicos.
- III. O uso de fertilizantes químicos e infertilidade.

assinale a opção que traz a(s) proposição(ões) que faz(em) parte da atual discussão envolvendo saúde e ambiente.

- A) I, apenas.
- B) II e III, apenas.
- C) I e III, apenas.
- D) I, II e III.
- E) III, apenas.

As questões de 4 a 5 fundamentam-se no fragmento seguinte.

“O pensamento hegemônico de que a natureza é infinitamente pródiga de recursos materiais e energéticos, com capacidade reparadora ilimitada, fez com que as sociedades humanas utilizassem e abandonassem o próprio *habitat*. Esse processo afetou profundamente a qualidade do ambiente e de vida de suas populações [...] Esse novo modo de compreensão das relações do homem com a natureza permite construir estratégias para a Sustentabilidade.” (AUGUSTO, 2003).

Analise as questões 4 e 5 e assinale a opção incorreta.

4. O discurso do Desenvolvimento Sustentável

- A) não é homogêneo, está marcado e é diferenciado em função dos interesses ambientais de diversos setores sociais, políticos e econômicos envolvidos no processo de desenvolvimento.
- B) para as ações de educação e pedagogia são aquelas que têm como missão desenvolver vínculos, animar a reflexão crítica conjunta, valorizar as diferenças, a formação e a defesa de ideias.
- C) não discute a participação popular e a revisão da forma como as pessoas vivem e trabalham.
- D) não se pode traduzir apenas em um conjunto de metas, como por exemplo, a Agenda 21.
- E) implica modificações econômicas e sociais profundas.

5. A Sustentabilidade

- A) está relacionada a um diferente modo de pensar em desenvolvimento.
- B) está baseada no modelo positivista.
- C) tem relação com uma melhor qualidade de vida.
- D) é baseada na concepção de um mundo como um conjunto de “sistemas inter-relacionados (complexos), do qual fazemos parte como seres culturais por natureza e naturais por cultura.
- E) é um conceito novo e que serve para traduzir um tipo de desenvolvimento sob um real Estado de Direito, sem iniquidades.

6. Segundo Augusto (2003), a busca pela sustentabilidade está alicerçada em dois princípios. Sobre esses princípios, assinale a opção incorreta.

- A) O primeiro princípio diz que o desenvolvimento seja orientado para a transformação das realidades.
- B) O segundo princípio trata do equilíbrio entre a natureza e a cultura, superando a ruptura entre o sujeito e o objeto.
- C) O primeiro princípio defende que as problemáticas reais locais, regionais, nacionais e internacionais devem ser tratadas sob uma ótica global.
- D) O segundo princípio é o de privilegiar as intervenções ou as pesquisas que utilizam práticas ou métodos participativos e interdisciplinares.
- E) Os dois princípios propõem-se que, na construção coletiva, sejam valorizados os aportes, as interpretações e os saberes de todos.

7. O sistema que registra as informações sobre as ações específicas da vigilância ambiental em saúde e as medidas de prevenção e controle dos fatores de risco físicos, químicos e biológicos do meio ambiente, relacionados às doenças e agravos à saúde é chamado de

- A) SISVAM.
- B) SIVAMB.
- C) SINAN.
- D) SINVAS.
- E) SIAB.

8. De acordo com *Minayo et al.*(1999), a saúde pública brasileira possui atualmente três paradigmas básicos que são adotados para compreender a interface saúde e ambiente. Em relação a estes paradigmas, assinale a opção incorreta.

- A) O primeiro paradigma é o biomédico, originado na parasitologia clássica.
- B) O segundo paradigma é oriundo do saneamento clássico que aborda a temática ambiental a partir da engenharia ambiental.
- C) O segundo oriundo do saneamento clássico aborda problemas de saúde das populações a partir das dimensões política, econômica e cultural.
- D) O terceiro paradigma é o da medicina social, com origem nos anos 70 e que marca o surgimento da saúde coletiva no país.
- E) Até os anos 90 a temática na saúde pública brasileira permanecia restrita ao paradigma biomédico e ao paradigma oriundo do saneamento clássico.

9. Dadas as afirmativas sobre a Ecologia Política, que tem servido como importante base teórica para o movimento da justiça ambiental (PORTO, 2005),

- I. A Ecologia Política e o movimento pela justiça ambiental repensam questões sociais, econômicas e ambientais numa perspectiva territorialista, e têm por desafio básico fortalecer a integridade e a saúde das comunidades.
- II. A Ecologia Política propõe e implementa estratégias de ação que reconfiguram as relações de poder em direção a sociedades mais justas, democráticas e ecologicamente sustentáveis.
- III. A Ecologia Política fornece importantes elementos conceituais para a discussão sobre quem, quando e como se ganha ou se perde saúde em decorrência de certos investimentos realizados nos territórios.
- IV. Uma ecologia política propicia entender os riscos ambientais a partir das dinâmicas de poder envolvidas na dialética entre centro e periferia.

verifica-se que está(ão) correta(s)

- A) apenas I.
- B) apenas II.
- C) apenas III.
- D) apenas IV.
- E) I, II, III, e IV

10. A relação entre o ambiente e o padrão de saúde de uma população define um campo de conhecimento referido como “Saúde Ambiental” ou “Saúde e Ambiente”. Sobre a relação saúde e ambiente, assinale a opção incorreta.

- A) A relação saúde e ambiente tem-se tornado mais evidente para a sociedade devido à sensível redução da qualidade ambiental, verificada nas últimas décadas, consequência do padrão de crescimento econômico adotado no país e de suas crises.
- B) As preocupações com os problemas ambientais e sua vinculação com a saúde humana somente foram discutidas no Brasil nos últimos 10 anos.
- C) Houve ampliação do conceito de saúde ambiental, sobretudo a partir da primeira Conferência Internacional sobre Promoção da Saúde, realizada em Ottawa, Canadá, em 1986.
- D) A Saúde Ambiental atual baseia-se no reconhecimento da existência e das necessidades de todos os seres humanos e no encontro de soluções dentro dos princípios de equidade e de universalidade.
- E) De acordo com Tambellini e Câmara (1998), a reincorporação de uma “nova Saúde Ambiental”, como elemento integrante do campo da Saúde Coletiva, torna-se possível a partir do momento em que a Saúde do Trabalhador aponta e se declara peça de uma relação mais ampla que abrange a produção, o ambiente e a saúde.

11. Sobre o atual modelo de desenvolvimento brasileiro produz

- I. maior compromisso para a redução das iniquidades sociais.
- II. uma alimentação livre de agrotóxicos.
- III. mau planejamento das cidades.
- IV. regimes de trabalho com foco no trabalhador.

Verifica-se que

- A) todas as opções estão corretas.
- B) apenas I está correta.
- C) apenas II está correta.
- D) apenas III está correta.
- E) apenas IV está correta.

12. Atualmente, muitas questões da saúde coletiva são discutidas em nível mundial, enfatizando o relacionamento das características do ambiente com a saúde. Das questões incorporadas na luta pela cidadania, podemos destacar:

- A) as mudanças da temperatura no planeta e sua influência em pequena escala na dispersão de contaminantes.
- B) as alterações terrestres e do ecossistema aquático provocando mudanças de condições específicas envolvidas em agravos à saúde particulares e/ou gerais.
- C) o aumento da prevalência de câncer de pele associado à restauração da camada de ozônio pelo uso do CFC (clorofluorocarbonos).
- D) a ocorrência, magnitude e distribuição de várias patologias, com destaque para a erradicação de todas as doenças infecciosas.
- E) poluição intradomiciliar causada por produtos naturais e orgânicos.

13. Os problemas ambientais:

- A) Não são problemas eminentemente sociais, gerados nem atravessados por um conjunto de processos sociais.
- B) E sua interface com as características socioeconômicas do desenvolvimento com a saúde coletiva, podem ser situadas no Brasil, desde o início do século, através do trabalho pioneiro de Oswaldo Cruz e dos sanitaristas que o seguiram.
- C) Só vieram à tona porque, como ambientes criados, encontram-se alheios à vida social humana, mas são completamente penetrados e reordenados por ela, confundindo atualmente o que é “natural” com o que “social”.
- D) Não podem ser considerados “problemas de saúde”, mesmo afetando os seres humanos e as sociedades em múltiplas e simultâneas escalas e dimensões.
- E) Resultam somente da forma como se organiza as dimensões política e econômica, propondo então mudanças em direção tanto à democratização da sociedade.

14. A primeira Conferência Internacional de Promoção da Saúde, realizada em 1986, define, na Carta de Otawa, como uma de suas linhas de atuação, a criação de ambientes favoráveis à saúde, os chamados ambientes saudáveis. Inúmeras conferências se sucederam desde então e vêm influenciando as políticas de saúde coletiva em todo mundo. Sobre a política saúde-ambiente, é incorreto afirmar

- A) na década de 70, desenvolveram-se importantes programas de combate à poluição do ar e da água em todo o mundo industrializado, seguindo o modelo norte-americano, estabelecendo padrões de qualidade para o ar e a água, com controle das emissões industriais e municipais para a melhoria da qualidade de vida.
- B) é atribuição do Sistema Único de Saúde – SUS – a execução de ações de vigilância sanitária e epidemiológica, bem como as de saúde do trabalhador, e colaborar na proteção do meio ambiente, nele compreendido o do trabalho.
- C) A Política Nacional de Saúde Ambiental propõe a prevenção de agravos à saúde decorrentes da exposição do ser humano a ambientes nocivos e a redução da morbimortalidade por doenças transmissíveis, crônico-degenerativas e mentais mediante, sobretudo, a participação do setor saúde na criação, na reconstituição e na manutenção de ambientes saudáveis.
- D) No Brasil, a constituição de 1988 expressa a preocupação com a saúde da população, definindo a saúde como um direito de todos e dever do Estado; no entanto, não menciona a preocupação com o ambiente equilibrado, de uso comum do povo e essencial à sadia qualidade de vida.
- E) Um de seus objetivos específicos da Vigilância Ambiental em Saúde é identificar os riscos e divulgar, para o SUS e/para a sociedade, as informações referentes aos fatores ambientais condicionantes e determinantes das doenças e outros agravos à saúde.

15. A Rede Brasileira de Justiça Ambiental tem como objetivo

- A) promover a promoção da saúde conforme a Lei n.º 8042.
- B) separar pesquisadores e ativistas sociais, desencorajando-os a formarem parcerias para o trabalho em conjunto.
- C) criar agendas nacionais e regionais de pesquisa e ação com vista a enfrentar casos concretos de injustiça ambiental e elaborar propostas políticas e demandas endereçadas ao poder político.
- D) desarticular o campo dos direitos humanos com conflitos socioambientais decorrentes dos novos ciclos de investimento econômico.
- E) promover ações no setor privado para estimular a exploração de recursos naturais de maneira não sustentável.

16. É desafio para a saúde pública desenvolver e implementar ações de promoção da saúde; no entanto, várias ações ainda são orientadas pelo paradigma biomédico ou por uma visão ambiental reducionista (PORTO, 2005). Dentre as visões reducionistas que podem gerar intervenções problemáticas na saúde ambiental, marque a opção incorreta.

- A) Uma área rural relativamente conservada, ao ser modificada pela expansão agrícola, pode ter reduzido o número de predadores naturais de roedores e insetos transmissores de certas doenças, ocasionando a emergência de surtos epidêmicos ou endêmicos.
- B) Medidas de controle de endemias podem contribuir para a contaminação e exposição de áreas e populações atingidas pelos inseticidas tóxicos, inclusive os trabalhadores responsáveis pela aplicação.
- C) A difusão e abuso no uso de antibióticos podem, a médio prazo, fortalecer a resistência de vários microorganismos que originalmente podiam combater.
- D) Medidas de conforto ambiental em climas tanto quentes, quanto frios podem favorecer o surgimento da chamada síndrome do edifício doente, que afeta a saúde das pessoas que nele circulam por meio da contaminação química e microbiológica da atmosfera.
- E) O desconforto ambiental nos lugares de trabalho não possui relação direta com a saúde e a qualidade de vida.

17. Sobre a Vigilância Ambiental em Saúde, é incorreto afirmar:

- A) recomenda e adota medidas de prevenção, mas não controla os fatores de riscos e das doenças ou agravos relacionados à variável ambiental.
- B) tem como objetivo geral prevenir e controlar fatores de risco de doenças e de outros agravos à saúde, decorrentes do ambiente e das atividades produtivas.
- C) foi definida pela FUNASA como um conjunto de ações que proporciona o conhecimento e detecção de qualquer mudança nos fatores determinantes e condicionantes do meio ambiente que interferem na saúde humana.
- D) tem a finalidade de identificar medidas de prevenção e controle dos fatores de risco ambientais relacionados às doenças ou outros agravos à saúde.
- E) prioriza a informação no campo da vigilância ambiental, de fatores biológicos, qualidade da água, contaminantes ambientais químicos e físicos e os riscos decorrentes de desastres naturais e de acidentes com produtos perigosos.

18. Dadas as proposições a seguir,

- I. Os indicadores existentes, especialmente os de letalidade e mortalidade, não evidenciam as condições de trabalho no Brasil e conseqüentemente o padrão de saúde das pessoas que trabalham.
- II. Os trabalhadores foram incorporados pela Saúde Ambiental por estarem expostos aos riscos gerados no ambiente da produção e representam o grupo populacional prioritário para investigações e ações de caráter preventivo.
- III. Em relação aos serviços, pode-se destacar a importância da implantação dos Programas de Saúde do Trabalhador através do expressivo aumento do número de doenças ocupacionais notificadas.

verifica-se que está(ão) correto(s) o(s) item(ns):

- A) II e III, apenas.
- B) I, apenas.
- C) II, apenas.
- D) III, apenas.
- E) I e II, apenas.

19. É propósito da Política Nacional de Saúde Ambiental, segundo o documento preliminar de 1999:

- A) prevenir somente os agravos à saúde decorrentes da exposição do ser humano a ambientes nocivos.
- B) erradicar a mortalidade por doenças transmissíveis, crônico-degenerativas e mentais.
- C) participar do setor saúde na criação, na reconstituição e na manutenção de ambientes saudáveis.
- D) influenciar no crescimento econômico adotado pelo país.
- E) proibir o uso de agrotóxicos na agricultura do país.

20. A Saúde Coletiva é como um campo de práticas teóricas e de intervenções concretas na realidade que tem como objeto o processo saúde-doença nas coletividades. (AUGUSTO, 2003). Sobre a Saúde Coletiva, é incorreto afirmar:

- A) a compreensão da saúde a partir da Saúde Coletiva leva em consideração as dimensões biológicas, sociais, psíquicas e ecológicas, articulando, assim, o individual com o coletivo.
- B) a Saúde Coletiva trouxe um novo enfoque para o entendimento do processo saúde-doença, visto como algo em permanente transformação, cuja ação se dá num meio que não é somente reativo, mas, sobretudo, transformável.
- C) a Saúde Coletiva é um campo de práticas teóricas e de intervenção concreta na realidade, que tem como objetivo os processos de saúde e de doença nas coletividades.
- D) a Saúde Coletiva numa concepção de Saúde Ambiental foi moldada unicamente num modelo que alinha os riscos físico-químicos ao processo saúde-doença das populações.
- E) na Saúde Coletiva, procura-se olhar a saúde a partir da Medicina Social que vai entender o processo saúde-doença pensando a produção e distribuição de agravos à saúde em suas várias formas, dimensões e conteúdos presentes na sociedade.