



UNIVERSIDADE FEDERAL DE ALAGOAS

Pró-Reitoria de Graduação – PROGRAD
Escola Técnica de Artes - ETA

Prova de Teoria Musical e Percepção Melódica e Rítmica

Curso

Técnico em Música

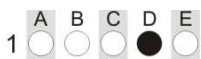
(Canto Erudito, Violino ou Viola, Violoncelo, Clarineta ou Saxofone e Percussão)

EXAME DE SELEÇÃO
ETA – 2017.2

CADERNO DE QUESTÕES

INSTRUÇÕES GERAIS

1. Este Caderno de Questões somente deverá ser aberto quando for autorizado pelo Fiscal.
2. **Assine** neste Caderno de Questões e **coloque** o número do seu documento de identificação (RG, CNH etc.).
3. Ao ser autorizado o início da prova, verifique se a numeração das questões e a paginação estão corretas. Verifique também, se contém 20 (vinte) questões objetivas com 05 (cinco) alternativas cada, caso contrário comunique imediatamente ao Fiscal.
4. Você dispõe de **3h** (três horas) para fazer esta prova. Faça-a com tranquilidade, **mas controle seu tempo**. Você somente poderá sair em definitivo do Local de Prova após decorrida **1h30** (uma hora e trinta minutos) do seu início.
5. As questões de **11 a 20** deverão ser respondidas simultaneamente por todos os candidatos da sala por meio da audição de material sonoro que será executado pelo examinador **1 h** (uma hora) após o início da prova. Você deverá, então, interromper a resolução das questões de **1 a 10**, retomando-as após a resolução das questões com áudio.
6. Ao receber as **Folha de Respostas** de questões objetivas, confira seu nome, número do seu documento de identificação, Curso e habilitação escolhida.
7. Em hipótese alguma será concedida outra **Folha de Respostas** de questões objetivas.
8. Preencha a **Folha de Respostas** de questões objetivas utilizando caneta esferográfica de tinta azul ou preta. Na **Folha de Respostas** de questões objetivas (questões de 1 a 20), preencha completamente o círculo correspondente à alternativa escolhida, conforme modelo:



9. Será atribuído o valor ZERO à questão objetiva que contenha na **Folha de Respostas** de questões objetivas: dupla marcação, marcação rasurada ou emendada, não preenchida totalmente ou que não tenha sido transcrita.
10. A correção das questões objetivas será efetuada de forma eletrônica e considerando-se apenas o conteúdo da **Folha de Respostas** de questões objetivas.
11. Caso a Comissão julgue uma questão como sendo nula, seus pontos serão atribuídos a todos os candidatos.
12. Não será permitida qualquer espécie de consulta.
13. Ao final do Exame, devolva a **Folha de Respostas** de questões objetivas e assine na lista de presença.

Boa Prova!

Número do documento (RG, CNH etc.):

Assinatura do(a) Candidato(a):



Prova de Teoria Musical e Percepção Melódica e Rítmica

1. Sobre escalas homônimas e relativas é correto afirmar.

- A) Escalas homônimas são as que têm a mesma tônica e modos diferentes e as escalas relativas são as que têm a mesma armadura de clave e modos diferentes.
- B) Escalas homônimas são as que têm nomes iguais e modos iguais e as escalas relativas são as que têm modos iguais e a mesma armadura.
- C) Escalas homônimas e relativas têm o mesmo significado.
- D) Escalas homônimas têm nomes diferentes e modos diferentes e as escalas relativas são somente as que têm sustenidos na armadura de clave.
- E) Escalas homônimas significa o mesmo que escalas modais e escalas relativas são as que estão no modo maior.

2. No modo maior podemos afirmar que os semitons estão entre os:

- A) I e II graus e entre os III e IV graus.
- B) II e III graus e entre os V e VI graus.
- C) III e IV graus e entre os V e VI graus.
- D) III e IV graus e entre os VII e VIII graus.
- E) IV e V graus e entre os VII e VIII graus.

3. Sobre o modo menor em suas três formas (natural, harmônica e melódica) podemos afirmar que o intervalo entre o II e III graus é de:

- A) 1 tom em todas as formas do modo menor.
- B) 1 tom na forma natural e meio tom nas formas harmônica e melódica.
- C) Meio tom em todas as formas do modo menor.
- D) Meio tom na forma harmônica e 1 tom nas formas natural e melódica.
- E) Meio tom nas formas natural e harmônica e 1 tom na forma melódica.

4. Em qual dos compassos encontramos a seguinte sequência melódica: (Dó, Sol, Fá, Si, Dó)?



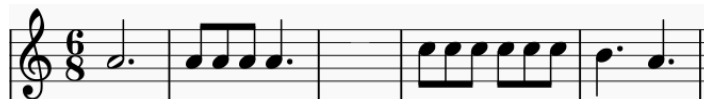
- A) quinto.
- B) quarto.
- C) terceiro.
- D) segundo.
- E) primeiro.

5. Em que escala se baseia o trecho melódico?



- A) Lá maior.
- B) Lá menor harmônico.
- C) Lá menor melódica.
- D) Lá menor natural.
- E) Modo eólio.

6. Quais figuras melódicas preenchem o compasso vazio?



- A) 05 colcheias.
 B) 03 colcheias e 01 semínima.
 C) 01 semínima e 05 colcheias.
 D) 01 pausa de semínima pontuada e 02 colcheias.
 E) 01 colcheia, 01 semínima pontuada e 01 pausa de semínima.

7. Relacione a 2ª coluna de acordo com a 1ª:

1ª Coluna	2ª Coluna
(1) tem semitons entre o III e IV e VII e VIII graus	() tônica
(2) tem o VII grau alterado	() I, IV e V graus da escala
(3) tem 3 sustenidos em sua armadura	() escala de Lá maior
(4) grau mais importante da escala	() escala menor harmônica
(5) tônica, subdominante e dominante	() escala maior
(6) sua relativa é Lá menor	() Dó maior

A sequência correta, de cima para baixo, é:

- A) 4, 5, 3, 2, 1 e 6.
 B) 4, 5, 3, 1, 2 e 6.
 C) 4, 3, 2, 6, 5 e 1.
 D) 4, 2, 3, 6, 5 e 1.
 E) 6, 1, 2, 3, 5 e 4.

8. Dadas as afirmativas sobre os graus da escala,

- 1) I, V e IV graus são, respectivamente, tônica, dominante e subdominante.
 2) A escala diatônica é formada por 5 tons e 3 semitons.
 3) O VII grau é a sensível da escala.
 4) Os graus da escala se classificam em conjuntos ou disjuntos.
 5) Depois da tônica as notas de maior importância são a dominante (V grau) e superdominante (VI grau).

verifica-se que estão corretas

- A) 1 e 2.
 B) 3 e 5.
 C) 1, 2 e 3.
 D) 1, 3 e 4.
 E) 3, 4 e 5.

9. Quantas colcheias são necessárias para preencher um compasso 5/8?

- A) 5
 B) 8
 C) 10
 D) 13
 E) 20

10. Em um compasso 6/8, quais são, respectivamente, as unidades de tempo e de compasso?

- A) colcheia e semínima.
- B) semínima pontuada e mínima.
- C) semínima e semínima pontuada.
- D) mínima pontuada e semínima pontuada.
- E) semínima pontuada e mínima pontuada.

Percepção Rítmica:

As questões de 11 a 20 deverão ser respondidas simultaneamente por todos os candidatos através da audição de material sonoro que será executado pelo examinador/fiscal. O áudio será reproduzido por 4 (quatro) vezes para a percepção rítmica ou melódica.

11. Perceba o ritmo equivalente a um compasso quaternário e assinale a alternativa correta.

Obs.: você ouvirá a contagem de 2(dois) compassos em branco antes da execução do piano.

- A) 
- B) 
- C) 
- D) 
- E) 

12. Perceba a melodia equivalente a dois compassos quaternários e assinale a alternativa correta.

Obs.: você ouvirá a contagem de 2(dois) compassos em branco antes da execução do piano.

- A) 
- B) 
- C) 
- D) 
- E) 

13. Perceba o ritmo equivalente a um compasso quaternário e assinale a alternativa correta.

Obs.: você ouvirá a contagem de 2(dois) compassos em branco antes da execução do piano.

- A) 
- B) 
- C) 
- D) 
- E) 

14. Perceba a melodia equivalente a dois compassos quaternários e assinale a alternativa correta.

Obs.: você ouvirá a contagem de 2(dois) compassos em branco antes da execução do piano.

- A) 
- B) 
- C) 
- D) 
- E) 

15. Perceba o ritmo equivalente a um compasso quaternário e assinale a alternativa correta.

Obs.: você ouvirá a contagem de 2(dois) compassos em branco antes da execução do piano.

- A) 
- B) 
- C) 
- D) 
- E) 

16. Perceba a melodia equivalente a dois compassos quaternários e assinale a alternativa correta.

Obs.: você ouvirá a contagem de 2(dois) compassos em branco antes da execução do piano.

- A) 
- B) 
- C) 
- D) 
- E) 

17. Perceba o ritmo equivalente a um compasso quaternário e assinale a alternativa correta.

Obs.: você ouvirá a contagem de 2(dois) compassos em branco antes da execução do piano.

- A) 
- B) 
- C) 
- D) 
- E) 

18. Perceba a melodia equivalente a dois compassos quaternários e assinale a alternativa correta.

Obs.: você ouvirá a contagem de 2(dois) compassos em branco antes da execução do piano.

- A) 
- B) 
- C) 
- D) 
- E) 

19. Perceba o ritmo equivalente a um compasso quaternário e assinale a alternativa correta.

Obs.: você ouvirá a contagem de 2(dois) compassos em branco antes da execução do piano.

- A) 
- B) 
- C) 
- D) 
- E) 

20. Perceba a melodia equivalente a dois compassos quaternários e assinale a alternativa correta.

Obs.: você ouvirá a contagem de 2(dois) compassos em branco antes da execução do piano.

- A) 
- B) 
- C) 
- D) 
- E) 

ATENÇÃO!

O **candidato** está **proibido** de **destacar** esta folha com o **gabarito**, sob pena de **eliminação** do processo. Somente o **Fiscal de Sala** está autorizado a fazer isso no momento de sua saída em definitivo do Local de Prova.

Gabarito do Candidato

1	2	3	4	5	6	7	8	9	10	11	12	13	14	15	16	17	18	19	20

EDITAL N.º 3/2017 – ETA/PROGRAD/UFAL

7.2.7. Os Gabaritos preliminares da 1ª Etapa serão publicados no site da COPEVE no dia 02/07/2017.



Ministério
da Educação

