



UNIVERSIDADE ESTADUAL DE CIÊNCIAS DA SAÚDE DE ALAGOAS

CONCURSO PÚBLICO

PROVA TIPO

1

Cargo (Nível Superior – NS):


Código: 56

MÉDICO: PATOLOGIA CLÍNICA

Prova de Português, Raciocínio Lógico,
Legislação Aplicada à UNCISAL e Conhecimentos Específicos

CADERNO DE QUESTÕES

INSTRUÇÕES GERAIS

1. Este **Caderno de Questões** somente deverá ser aberto quando for autorizado pelo Fiscal.
2. Antes de iniciar a prova, confira se o tipo da prova do Caderno de Questões é o mesmo da etiqueta da banca e da **Folha de Respostas** de questões objetivas.
3. Ao ser autorizado o início da prova, verifique se a numeração das questões e a paginação estão corretas. Verifique também se contém **40 (quarenta)** questões objetivas com 5 (cinco) alternativas cada. Caso contrário, comunique imediatamente ao Fiscal.
4. O tempo disponível para esta prova é de **3 horas**. Faça-a com tranquilidade, mas **controle seu tempo**. Esse **tempo** inclui a marcação da **Folha de Respostas** de questões objetivas.
5. Você somente poderá sair em definitivo do Local de Prova depois de decorridas **2 horas e 30 minutos** do início da aplicação.
6. Na **Folha de Respostas** de questões objetivas, confira seu nome, número do seu documento de identificação, tipo de prova e cargo escolhido.
7. Em hipótese alguma lhe será concedida outra **Folha de Respostas** de questões objetivas.
8. Preencha a **Folha de Respostas** de questões objetivas utilizando caneta esferográfica de tinta azul ou preta. Na **Folha de Respostas** de questões objetivas, preencha completamente o círculo correspondente à alternativa escolhida, conforme modelo:

9. Será atribuído o valor ZERO à questão que contenha na **Folha de Respostas** de questões objetivas: dupla marcação, marcação rasurada, emendada ou com "X", não preenchida totalmente ou que não tenha sido transcrita.
10. A correção da prova objetiva será efetuada de forma eletrônica, considerando-se apenas o conteúdo da **Folha de Respostas** de questões objetivas.
11. Caso a Comissão julgue uma questão como sendo nula, os pontos serão atribuídos a todos os candidatos.
12. Não será permitida qualquer espécie de consulta.
13. Ao terminar a prova, **devolva** ao **Fiscal** de Sala este **Caderno de Questões**, juntamente com a **Folha de Respostas** de questões objetivas, e **assine a Lista de Presença**.
14. Na sala que apresentar apenas 1 (um) Fiscal, os 3 (três) últimos candidatos somente poderão ausentar-se da sala juntos, após a **assinatura** da **Ata de Encerramento** de provas.
15. **Assine** neste Caderno de Questões e **coloque** o número do seu documento de identificação (RG, CNH etc.).

Boa Prova!

N. do doc. de identificação (RG, CNH etc.):

Assinatura do(a) candidato(a):



PORTUGUÊS

QUESTÃO 01

“ANOREXIA EMOCIONAL” E VÍNCULOS AFETIVOS

As formas mais conhecidas de compulsão emocional são a sexual e a codependência. Na primeira, os portadores praticam sexo de maneira incontrolável (e, às vezes, sem critérios na escolha dos parceiros), e, na codependência, as pessoas se afogam em relacionamentos problemáticos, pouco saudáveis e o veem como base e o objetivo da sua existência.

A “anorexia emocional” também se enquadra como compulsão emocional, mas se afasta das demais compulsões que geralmente estão associadas à falta de controle e ao exagero. A “anorexia emocional” trata das dificuldades de envolvimento e de se estabelecer vínculos afetivos, sendo considerada compulsão pelo fato de existir uma força que conduz o portador a repetir um ato deliberado, ou até mesmo contrário à vontade.

Disponível em: <<http://mulher.uol.com.br/comportamento>>. Acesso em: 01 dez. 2014.

O uso reiterado das aspas na expressão “**anorexia emocional**” se justifica para

- A) apontar a citação de um neologismo.
- B) provocar surpresa, dúvida ou hesitação.
- C) realçar ironicamente a expressão destacada.
- D) ressaltar a ocorrência de empréstimos linguísticos.
- E) acentuar valor significativo à expressão destacada.

QUESTÃO 02

ANESTESIA APAGA MEMÓRIAS RUINS

O gás xenônio, **que é usado em faróis de carro (pois gera luz quando recebe eletricidade) e também como anestésico**, tem uma terceira utilidade: eliminar memórias traumáticas. Pelo menos em cobaias de laboratório. A descoberta é de cientistas americanos, que submeteram um grupo de ratos a uma situação desagradável – quando tocava um determinado som, eles levavam um choque. As cobaias que inalaram xenônio se esqueceram desse fato e passaram a ignorar o alerta sonoro. O efeito acontece porque o gás bloqueia a ação de um aminoácido chamado NMDA, que é necessário para a preservação das memórias.

NOGUEIRA, Salvador. *Super Interessante*. p. 10. nov. 2014.

A oração destacada no texto classifica-se como

- A) coordenada explicativa.
- B) subordinada adjetiva restritiva.
- C) subordinada adjetiva explicativa.
- D) subordinada substantiva apositiva.
- E) subordinada adverbial concessiva.

QUESTÃO 03

Os pronomes demonstrativos estabelecem referências espaciais e temporais em relação às pessoas do discurso. Qual alternativa apresenta o uso correto desses pronomes?

- A) Nesse ano estou estudando mais.
- B) Sombra e água fresca; é disto que preciso.
- C) Essa cicatriz no meu braço eu ganhei na infância.
- D) Estas são as frutas de que gosto: banana, maçã e melancia.
- E) Gosto muito de teatro e música: este porque encanta; aquela porque instrui.

QUESTÃO 04

Robert Louis Stevenson saiu de casa e fez a longa caminhada até a praia no momento exato em que o sol se punha. Por causa das árvores, da varanda não se avistava o mar, que, duzentos metros abaixo, penetrava as extremidades de dois vales cobertos de mata; para apreciar o mergulho final do sol antes de ter início a escuridão límpida, o melhor era postar-se em meio às raízes dos manguês, apesar (disse ele a si próprio, enchendo-se de coragem) dos mosquitos e dos flebótomos. Stevenson levou algum tempo para se dar conta da presença de um outro vulto humano, porque este parecia ser apenas mais uma sombra em meio a sombras; porém a figura virou-se e por um momento deu a impressão de que estava olhando para ele. O homem usava um chapéu de aba larga semelhante ao que o próprio Stevenson tinha na cabeça; e este, embora visse que a pele do outro era branca, não conseguia distinguir suas feições.

MANGUEL, Alberto. *Stevenson sob as palmeiras*. Trad. Paulo Henriques Brito. São Paulo: Companhia das Letras, 2000. p. 11.

Considerando o emprego dos tempos e modos verbais, predominam no texto

- A) o pretérito perfeito e o imperfeito do indicativo.
- B) o presente e o pretérito imperfeito do indicativo.
- C) o futuro do pretérito e o futuro simples do subjuntivo.
- D) o pretérito imperfeito e o futuro simples do indicativo.
- E) o pretérito perfeito e o mais-que-perfeito do subjuntivo.

QUESTÃO 05

Analise as frases seguintes.

- I. Eu estou indo para o banco.
- II. Eu não posso falar de chocolate.
- III. Todos os alunos comeram seis sanduíches.
- IV. Homens e mulheres competentes têm os melhores empregos.

Observando a organização sintática dos elementos na sentença e as interpretações semânticas, essas frases geram que fenômeno semântico?

- A) Anáfora.
- B) Sinonímia.
- C) Antonímia.
- D) Conotação.
- E) Ambiguidade.

QUESTÃO 06



Disponível em: <<http://www.wordsofleisure.com>>. Acesso em: 01 dez 2014.

Na fala da personagem Mafalda do último quadrinho, o termo **assim** exerce a função sintática de

- A) aposto.
- B) objeto direto.
- C) adjunto adverbial.
- D) adjunto adnominal.
- E) predicativo do sujeito.

QUESTÃO 07

Nos enunciados seguintes,

- I. Como a chuva não dá trégua, os clubes desportivos são sempre uma ótima opção.
- II. Acredito que os estudantes teriam melhor desempenho nas avaliações se lessem com mais frequência.
- III. As últimas pesquisas apontam para o aumento da AIDS entre jovens de 15 a 24 anos. Revelam ainda alta incidência entre homossexuais.
- IV. A atividade humana solicitou tanto da natureza que não há mais garantias de que os ecossistemas do planeta sustentem as futuras gerações.

a relação semântica de *causa* ocorre apenas em

- A) I e III.
- B) I e IV.
- C) II e III.
- D) I, II e IV.
- E) II, III e IV.

QUESTÃO 08

São velhas e persistentes as teorias que atribuem capacidades específicas inatas a “raças” ou a outros grupos humanos. Muita gente ainda acredita que os nórdicos são mais inteligentes do que os negros; que os alemães têm mais habilidade para a mecânica; que os judeus são avaros e negociantes; que os norte-americanos são empreendedores e interesseiros; que os portugueses são muito trabalhadores e pouco inteligentes; que os japoneses são trabalhadores, traiçoeiros e cruéis; que os ciganos são nômades por instinto, e, finalmente, que os brasileiros herdaram a preguiça dos negros, a imprevidência dos índios e a luxúria dos portugueses.

Os antropólogos estão totalmente convencidos de que as diferenças genéticas não são determinantes das diferenças culturais. Segundo Félix Keesing, “não existe correlação significativa entre a distribuição dos caracteres genéticos e a distribuição dos comportamentos culturais. Qualquer criança humana normal pode ser educada em qualquer cultura, se for colocada desde o início em situação conveniente de aprendizagem”. Em outras palavras, se transportarmos para o Brasil, logo após o seu nascimento, uma criança sueca e a colocarmos sob os cuidados de uma família sertaneja, ela crescerá como tal e não se diferenciará mentalmente em nada de seus irmãos de criação. Ou ainda, se retirarmos uma criança xinguanã de seu meio e a educarmos como filha de uma família de alta classe média de Ipanema, o mesmo acontecerá: ela terá as mesmas oportunidades de desenvolvimento que os seus novos irmãos.

LARAIA, Roque de Barros. *Cultura: um conceito antropológico*. 24 ed. Rio de Janeiro: J. Zahar, 2009. p. 17-18.

Em um texto, dependendo dos objetivos do autor, muitas vezes diferentes podem dialogar. Do trecho transcrito, infere-se que o autor

- A) apresenta argumentos que reforçam a ideia de que há, nos grupos humanos, um determinismo biológico, uma vez que povos de diferentes partes do planeta apresentam habilidades e costumes culturais diferentes.
- B) apresenta dois modos de conceber as diferenças entre os seres humanos: a “visão” de algumas pessoas, para quem somos todos iguais, e a visão dos antropólogos, que afirmam que a genética determina a cultura.
- C) orienta sua argumentação para a conclusão de que as diferenças biológicas influenciam os traços culturais e vice-versa; para tanto, lança mão do argumento de autoridade, apresentando a fala de um antropólogo.
- D) faz distinção entre duas maneiras de pensar os costumes humanos, concluindo que uma criança indígena, mesmo criada por uma família civilizada, continuaria apresentando traços comportamentais de um indígena.
- E) contrapõe uma opinião costumeira, segundo a qual existe um determinismo biológico nos grupos humanos, à convicção dos antropólogos, que veem as diferenças entre esses grupos como derivadas antes da cultura que da biologia.

QUESTÃO 09

Bares abarrotados
Esbarram em amarrotados
Que arrotam a bancarrota
E seguem a rota dos derrotados
Envolvidos na vida indevida
Que endivida e leva a extremos trêmulos
Delírios de lírios e similares
Mentes centrífugas em fuga alucinógena
E noites alucinantes
[...]

Matéria Prima. Paraísos Artificiais.

Áudio disponível em: <<http://canhotagem.blogspot.com.br/2011/05/o-paraiso-artificial-da-materia-prima.html>>. Acesso em: 20 nov. 2014.

Quanto aos recursos estilísticos empregados no texto, predomina

- A) a prosopopeia, evidente no trecho “Mentes centrífugas em fuga alucinógena”.
- B) a antítese, visto que “lírios” e “derrotados” configuram palavras de sentidos opostos.
- C) a elipse, visto que há, sem prejuízo da compreensão do texto, a supressão do sujeito “homens”.
- D) o pleonasma, uma vez que há, ao longo do texto, a repetição de sons consonantais e vocálicos.
- E) a paronomásia, evidente na aproximação entre palavras de sentido diferente e sonoridade semelhante.

QUESTÃO 10

Escrevo-te
Estas mal traçadas linhas
Meu amor!
Porque veio a saudade
Visitar meu coração
Espero que desculpes
Os meus errinhos por favor
Nas frases desta carta
Que é uma prova de afeição...

Talvez tu não a leias
Mas quem sabe até darás
Resposta imediata
Me chamando de "Meu Bem"
Porém o que me importa
É confessar-te uma vez mais
Não sei amar na vida
Mais ninguém...

Tanto tempo faz
Que li no teu olhar
A vida cor-de-rosa
Que eu sonhava
E guardo a impressão
De que já vi passar
Um ano sem te ver
Um ano sem te amar...

Ao me apaixonar
Por ti não reparei
Que tu tiveste
Só entusiasmo
E para terminar
Amor assinarei
Do sempre, sempre teu...

Disponível em: <<http://letras.mus.br/erasmo-carlos/45771/>>. Acesso em: 20 nov. 2014.

Conforme as necessidades expressivas de seus autores, podemos encontrar textos híbridos que aproximam traços de gêneros textuais e literários diversos. Tendo isso em vista, a letra da canção apresenta características dos gêneros

- A) carta e poesia.
- B) carta e memorando.
- C) carta e diário pessoal.
- D) poesia e diário pessoal.
- E) poesia e artigo de opinião.

RACIOCÍNIO LÓGICO

QUESTÃO 11

Se a afirmação "Todo mundo é saudável ou doente" é falsa, então é verdadeira a assertiva

- A) "Alguém é saudável e não é doente".
- B) "Alguém não é saudável e é doente".
- C) "Alguém não é saudável e não é doente".
- D) "Todo mundo é saudável e não é doente".
- E) "Todo mundo não é saudável ou não é doente".

QUESTÃO 12

Em uma clínica existem as funções de médico, técnico de laboratório, recepcionista e expedidor de exames. Suponhamos que: alguns médicos assumem também a função de técnico de laboratório; os recepcionistas não são médicos, mas alguns também são técnicos de laboratório; todos os expedidores de exames são também recepcionistas. Desse contexto, infere-se que

- A) existem técnicos de laboratório que não são médicos.
- B) os recepcionistas são também expedidores de exames.
- C) alguns técnicos de laboratório são expedidores de exames.
- D) os expedidores de exames não são técnicos de laboratório.
- E) os recepcionistas e médicos, juntos, formam o grupo dos técnicos de laboratório.

QUESTÃO 13

Em um posto de saúde emergencialmente improvisado, três médicos (A, B e C) fazem o plantão e trabalham ao mesmo tempo, em uma mesma sala, atendendo a qualquer paciente. Existem 25 pessoas aguardando o atendimento em uma fila ordenada de espera. A cada período de tempo, uma recepcionista chama 3 pacientes, que entram e saem juntos. Esses pacientes podem ter sido atendidos por qualquer médico. De quantas formas diferentes os médicos podem ter atendido naquele dia a todos os pacientes, considerando que as consultas têm a mesma duração e que os médicos trabalharam ininterruptamente?

- A) 49
- B) 51
- C) 54
- D) 2 027
- E) 2 300

QUESTÃO 14

Se os símbolos lógicos \sim , \wedge , \vee , \rightarrow e \leftrightarrow representam negação, conjunção, disjunção, implicação e bi-implicação, respectivamente, e os valores lógicos das proposições atômicas A, B, C e D são, respectivamente, Falso, Falso, Verdadeiro e Falso, qual das fórmulas tem valor lógico verdadeiro?

- A) $(A \vee C) \leftrightarrow (B \vee D)$
- B) $((A \wedge \sim B) \vee C) \rightarrow D$
- C) $(\sim A \wedge \sim B \wedge \sim C) \vee D$
- D) $\sim(A \wedge B) \leftrightarrow (C \vee D)$
- E) $\sim A \rightarrow (B \vee \sim(C \vee D))$

QUESTÃO 15

Das informações "Ana e José gostam de Fisiologia", "Se Maria gosta de Biologia Celular, então José não gosta de Fisiologia", e "Maria gosta de Biologia Celular se e somente se Cléo gosta de Química", infere-se que

- A) José gosta de Fisiologia e Cléo gosta de Química.
- B) Ana gosta de Fisiologia e Cléo não gosta de Química.
- C) Ana não gosta de Fisiologia e Cléo não gosta de Química.
- D) Maria gosta de Biologia Celular e José gosta de Fisiologia.
- E) Maria gosta de Biologia Celular ou José não gosta de Fisiologia.

LEGISLAÇÃO APLICADA À UNCISAL

QUESTÃO 16

Segundo o Estatuto da UNCISAL,

- A) a universidade não poderá receber cessões temporárias de direitos efetuados por pessoas jurídicas de direito público internacionais.
- B) é livre a organização dos segmentos estudantil, docente e técnico administrativo, cabendo-lhes identificar suas entidades e definir as formas de representação.
- C) as doações, alienações e baixas, a qualquer título, de bens patrimoniais incorporados à universidade, deverão ter prévia autorização das Câmaras de Gestão, observada a legislação pertinente.
- D) os bens e direitos da universidade serão utilizados exclusivamente no cumprimento da legislação em vigor, obedecendo aos seus princípios e objetivos, sendo referendado pelos órgãos de gestão.
- E) a universidade deverá proporcionar exclusivamente aos seus discentes atividades complementares de difusão e fomento da cultura, arte, esporte, lazer e o exercício da cidadania, visando ao cumprimento da sua função social e dos seus objetivos.

QUESTÃO 17

De acordo com o seu Regimento Geral, integram a Estrutura Básica da UNCISAL os(as)

- A) Órgãos de Apoio Assistencial.
- B) Unidades de Apoio Acadêmico.
- C) Órgãos de Planejamento Acadêmico.
- D) Órgãos de Assessoramento do Conselho Superior.
- E) Órgãos de Assessoramento Superior do Gabinete da Reitoria.

QUESTÃO 18

De acordo com o Plano de Desenvolvimento Institucional (PDI) da UNCISAL 2010-2014,

- A) um dos princípios teórico-metodológicos que norteiam as práticas dirigidas pelo plano é o do compromisso com a responsabilidade social.
- B) constitui um princípio filosófico a valorização e implementação de ações afirmativas, como as de acesso e de permanência no ensino superior, das minorias reconhecidas socialmente.
- C) compete à Ouvidoria Universitária relacionar-se com a comunidade externa e interna, atuando como agente de mudança e integração dos segmentos que compõem a Instituição.
- D) um dos eixos da política de pesquisa da UNCISAL é o desenvolvimento regional, visando ampliar a articulação da Universidade com a Sociedade, contribuindo com as reais necessidades da população alagoana.
- E) é uma política de desenvolvimento humano proporcionar amplo acesso às tecnologias de informação e comunicação de modo que a produção e a disseminação do conhecimento funcionem como instrumento de inclusão social.

QUESTÃO 19

De acordo com a Lei nº 8.080, de 19 de setembro de 1990, compete à direção nacional do Sistema Único da Saúde (SUS):

- I. fiscalizar o controle da qualidade sanitária de produtos, substâncias e serviços de consumo e uso humano;
- II. participar na formulação e na implementação de políticas de controle das agressões ao meio ambiente;
- III. definir e coordenar sistemas como os de redes isoladas de assistência de menor complexidade.

Verifica-se que está(ão) correta(s)

- A) II, apenas.
- B) III, apenas.
- C) I e II, apenas.
- D) I e III, apenas.
- E) I, II e III.

QUESTÃO 20

De acordo com a Lei nº 9.394, de 20 de dezembro de 1996, que estabelece as Diretrizes e Bases da Educação Nacional,

- A) a União incumbir-se-á de baixar normas complementares para o seu sistema de ensino.
- B) os estados incumbir-se-ão de baixar normas gerais sobre cursos de graduação e pós-graduação.
- C) a União incumbir-se-á de oferecer a educação infantil em creches e pré-escolas, e, com prioridade, o ensino fundamental.
- D) é incumbência dos municípios assegurar o ensino fundamental e oferecer, com prioridade, o ensino médio a todos que o demandarem.
- E) caberá à União a coordenação da política nacional de educação, articulando os diferentes níveis e sistemas e exercendo função normativa, redistributiva e supletiva.

CONHECIMENTOS ESPECÍFICOS

QUESTÃO 21

Paciente masculino, 13 anos, dá entrada no pronto-socorro com fortes dores de cabeça, vômitos constantes, rigidez na nuca, febre (39°C) e episódios de convulsão aguda. A mãe relata que três dias atrás o paciente havia brincado em uma piscina de um clube abandonado, que há muito estava sem tratamento. Qual o teste laboratorial que pode ser solicitado para confirmação direta de Meningoencefalite Amebiana Primária, através da observação do trofozoíto do parasita?

- A) Mielograma.
- B) Hemograma.
- C) Hemocultura.
- D) Microscopia do LCR.
- E) Exame parasitológico das fezes.

QUESTÃO 22

O sistema de gestão da qualidade nos laboratórios de Patologia Clínica deve introduzir um procedimento documentado, estabelecendo os critérios de aceitabilidade e rejeição, que possa ser consultado quando houver dúvidas na aceitação de uma amostra biológica para análise. Constitui critério para rejeição de uma amostra biológica no laboratório de Patologia Clínica:

- A) amostra de sangue com coágulo.
- B) amostra de sangue coletada há 60 minutos.
- C) amostra para gasometria transportadas a 20° C.
- D) amostra de paciente que faz uso de antibióticos.
- E) amostra de urina coletada pelo próprio paciente.

QUESTÃO 23

Uma causa comum de aumento no número de neutrófilos observados na análise do Líquido Cefalorraquidiano (LCR) é

- A) sarcoidose.
- B) polineurite aguda.
- C) esclerose múltipla.
- D) meningite bacteriana.
- E) meningoencefalite sífilítica.

QUESTÃO 24

Paciente com 30 anos, sexo feminino, em exame de rotina relata menorragia. Após análise do hemograma e testes de triagem para distúrbios da coagulação, chegou-se a hipótese diagnóstica de deficiência de Fator VII. Quais os achados laboratoriais que permitem esta conclusão?

- A) Tempo de Sangramento normal e Tempo de Protrombina normal.
- B) Tempo de Protrombina e Tempo de Tromboplastina Parcial Ativada normais.
- C) Tempo de Protrombina e Tempo de Tromboplastina Parcial Ativada prolongados.
- D) Tempo de Tromboplastina Parcial Ativada normal e Tempo de Protrombina prolongado.
- E) Tempo de Tromboplastina Parcial Ativada prolongado e Tempo de Protrombina normal.

QUESTÃO 25

Analise a figura.

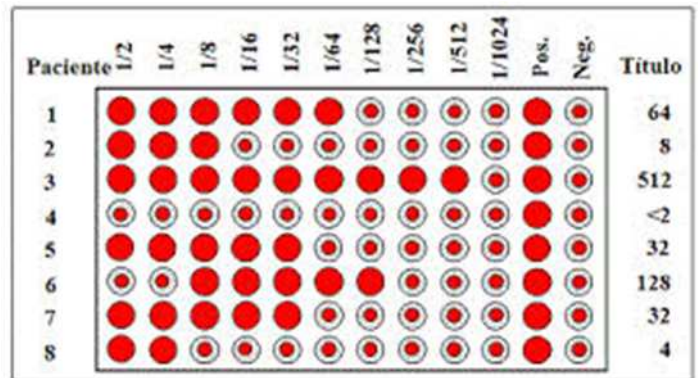


Figura: Diagrama de uma placa de microtitulação com resultados de aglutinação direta.

Considerando os resultados apresentados na figura, é correto afirmar:

- A) na amostra do paciente 4 ocorre o fenômeno denominado pró-zona.
- B) a amostra do paciente 6 apresenta, inicialmente, um excesso de antígenos até a diluição 1/4.
- C) a concentração de anticorpos no soro da amostra do paciente 8 é maior que na amostra do paciente 7.
- D) um título de 64 indica que há uma concentração menor de anticorpos na amostra do que um título 8.
- E) a amostra do paciente 3 apresenta título 512, indicando que essa é a máxima diluição que causa aglutinação.

QUESTÃO 26

Dadas as afirmativas a respeito da infecção por *Enterobius vermicularis*,

- I. Machos e fêmeas residem primariamente no ceco e áreas adjacentes.
- II. Apenas os machos apresentam bulbo esofágico proeminente.
- III. Os ovos normalmente são depositados no período noturno na região perianal.
- IV. A técnica da fita de celulose (fita adesiva) não pode ser utilizada neste caso.

verifica-se que estão corretas

- A) I e III, apenas.
- B) I e IV, apenas.
- C) II e III, apenas.
- D) II e IV, apenas.
- E) I, II, III e IV.

QUESTÃO 27

Exames de rotina de uma paciente, sexo feminino, 35 anos, revelaram uma anemia microcítica e hipocrômica. Esta descrição morfológica é típica para resultados encontrados em qual alternativa?

- A) Volume corpuscular médio aumentado e hematócrito com valores normais.
- B) Valores de hemoglobina abaixo do valor padrão e volume corpuscular médio elevado.
- C) Elevação nos valores do volume corpuscular médio, sem alteração nos demais índices.
- D) Volume corpuscular médio diminuído e hemoglobina corpuscular média diminuída.
- E) Valores normais para hemoglobina corpuscular média e volume corpuscular médio diminuído.

QUESTÃO 28

Na anemia por deficiência de ferro observam-se, inicialmente, eritrócitos normocíticos e normocrômicos. Em fases posteriores, pode-se observar microcitose, anisocitose, poiquilocitose (incluindo células elípticas e alongadas) e vários graus de hipocromia. A membrana plasmática dessas células são anormalmente rígidas, o que contribui diretamente para

- A) redução no número absoluto de reticulócitos.
- B) valores de Hemoglobina relativamente baixos.
- C) diminuição do volume corpuscular médio (VCM).
- D) anisocitose, caracterizada por aumento do índice RDW.
- E) poiquilocitose, particularmente eliptócitos alongados e hipocrômicos.

QUESTÃO 29

A análise bioquímica do sangue em uma criança hospitalizada revela alteração nos níveis de diversas lipoproteínas. Após alguns exames, a criança foi diagnosticada com Abetalipoproteinemia. Dentre as lipoproteínas analisadas, qual a que pode ter apresentado concentrações normais?

- A) IDL.
- B) Lp(a).
- C) HDL.
- D) LDL.
- E) VLDL.

QUESTÃO 30

Paciente masculino, 37 anos, apresenta-se ao clínico com moderada esplenomegalia. O resultado do hemograma revela uma elevada leucocitose com um completo espectro de granulócitos, incluindo mieloblastos. A cariotipagem apresenta-se como 46, XY, t(9;22)(q34;q11). É mais provável que o paciente apresente

- A) Linfoma de Burkitt.
- B) Síndrome Mielodisplásica.
- C) Leucemia Linfóide Aguda.
- D) Leucemia Mieloide Crônica.
- E) Leucemia Promielocítica Aguda.

QUESTÃO 31

Dadas as afirmativas sobre o diagnóstico do Diabetes Mellito,

- I. O diagnóstico do Diabetes pode ser estabelecido quando, em pelo menos dois testes bioquímicos no laboratório, o nível plasmático é maior ou igual a 126 mg/dL.
- II. Resultado de hemoglobina glicada (HbA_{1c}) maior ou igual a 6,5% em pelo menos dois testes bioquímicos no laboratório pode ser considerado como diagnóstico de Diabetes.
- III. O teste de tolerância oral a glicose pode ser utilizado para diagnóstico de Diabetes gestacional.
- IV. Autoanticorpos (GAD65, ICA512, IA-2 e IAA) podem estar presentes antes e no início do desenvolvimento do Diabetes tipo 1.

verifica-se que está(ão) correta(s)

- A) IV, apenas.
- B) I e II, apenas.
- C) III e IV, apenas.
- D) I, II e III, apenas.
- E) I, II, III, IV.

QUESTÃO 32

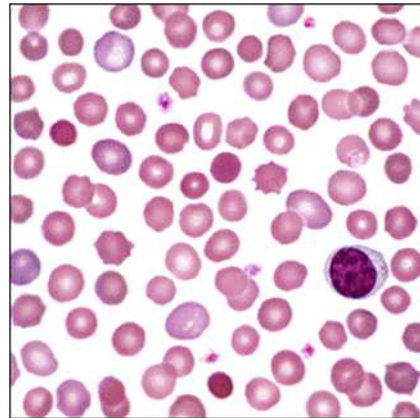


Figura: Campo de análise microscópica de uma lâmina hematológica.

A figura acima é o campo de análise microscópica de uma lâmina hematológica de um paciente masculino, 30 anos, que se apresenta clinicamente icterico. Possui histórico de colecistectomia. Relatou que o pai e o avô paterno tinham doença hepática. Qual alteração morfológica das hemácias está evidente e deverá ser descrita no resultado do hemograma?

- A) Esferócitos.
- B) Dacriócitos.
- C) Drepanócitos.
- D) Corpúsculos de Heinz.
- E) Anomalia de Pelger-Huët.

QUESTÃO 33

Paciente masculino, 25 anos, foi diagnosticado como HIV+ (Vírus da Imunodeficiência Humana) e teve o tratamento iniciado. Qual o achado que mais diretamente vai indicar a efetividade da terapia antirretroviral (TARV)?

- A) Aumento na contagem de eritrócitos e níveis de hemoglobina.
- B) Aumento no nível de anticorpos anti-HIV no plasma.
- C) Redução na contagem de células T CD4+ de 800 para 350 células/mm³.
- D) Elevação dos níveis plasmáticos da carga viral acima de 100 mil cópias/mL.
- E) Queda na carga viral plasmática e aumento na contagem de células T CD4+.

QUESTÃO 34

Paciente, sexo feminino, 65 anos, com doença pulmonar crônica grave, apresenta-se com febre e tosse produtiva com expectoração purulenta. Amostra de esputo foi coletada e enviada ao laboratório de microbiologia. Os resultados indicaram a presença elevada de leucócitos polimorfonucleares com diplococos gram-negativos, tanto intracelular como extracelular. Este organismo cresce bem em Agar Sangue de Ovelha 5% e Agar Chocolate. O teste da DNase e o da catalase deram resultados positivos. Qual o microrganismo mais provável que apresenta essas características?

- A) *Nocardia asteroidis*.
- B) *Moraxella catarrhalis*.
- C) *Neisseria meningitidis*.
- D) *Neisseria gonorrhoeae*.
- E) *Haemophilus influenzae*.

QUESTÃO 35

Doador	Receptor
A1	A1, A24
B9, B39	B9
DR1, DR3	DR1, DR4

Figura: Resultado do exame de HLA entre doador e receptor.

O diagrama da figura acima representa um resultado do exame de HLA (antígeno leucocitário humano) de doador e receptor. Ambos são irmãos, filhos de pais diferentes e de uma mesma mãe. O exame foi realizado antes de um transplante de medula óssea. Considerando este resultado, é correto afirmar:

- A) O alelo HLA-B39 é de origem paterna.
- B) O alelo HLA-DR4 é de origem materna.
- C) O HLA-A1 e o HLA-B9 são alelos maternos.
- D) É esperado que haja uma compatibilidade de 100%.
- E) Ambos os irmãos são homocigotos para o locus HLA-A.

QUESTÃO 36

Paciente masculino, 59 anos de idade, foi internado na Unidade de Terapia Intensiva de um hospital terciário após cirurgia vascular, com insuficiência respiratória e sinais clínicos de sepse. As hemoculturas foram solicitadas no segundo dia após a admissão. Os resultados confirmaram positividade para levedura. Os achados da taxonomia clássica apresentam, entre outros, ausência de hifas verdadeiras, uréase negativa e assimilação de sacarose negativa. Estes achados sugerem infecção na corrente sanguínea por qual levedura?

- A) *Rhodotorula sp.*
- B) *Candida glabrata*.
- C) *Candida albicans*.
- D) *Candida parapsilosis*.
- E) *Cryptococcus neoformans*.

QUESTÃO 37

A técnica de PCR (Reação em Cadeia da Polimerase) permite a amplificação específica de uma sequência de DNA alvo para o diagnóstico de doenças infecciosas e genéticas. Qual o componente indispensável que determina diretamente a especificidade da reação?

- A) DNA alvo genômico.
- B) Cloreto de Magnésio.
- C) *Taq* DNA polimerase.
- D) Par de oligonucleotídeos.
- E) Desoxinucleotídeos trifosfato.

QUESTÃO 38

Paciente, sexo feminino, 50 anos, apresenta-se ao laboratório clínico para realização de exames de rotina. Queixava-se de dor ao urinar, porém afebril. Relata tabagismo desde os 15 anos de idade. O exame macroscópico da urina apresenta cor vermelha e as demais características dentro da normalidade. A análise do sedimento urinário revela numerosos eritrócitos. Após a realização dos testes na fita reativa de urina, um quadro de hemólise intravascular acentuada poderá ser diretamente confirmado com os resultados de

- A) hemoglobina positiva e bilirrubina elevada.
- B) bilirrubina elevada e hemosiderina elevada.
- C) bilirrubina ausente e urobilinogênio elevado.
- D) urobilinogênio normal e hemoglobina ausente.
- E) hemosiderina ausente e urobilinogênio normal.

QUESTÃO 39

Paciente feminina, 50 anos, foi diagnosticada com tumor maligno na mama, o qual foi removido cirurgicamente e ela recebeu quimioterapia. Nos quatro anos seguintes o tumor regrediu. Ela foi tratada com radioterapia, sendo a quimioterapia suspensa. Durante exames de rotina apresentou febre de 39°C, contagem de leucócitos igual a $10^8/L$ e contagem absoluta de neutrófilos igual a zero. Foram, então, administrados antibióticos por via intravenosa e injeções diárias de G-CSF (fator estimulante de colônia de granulócitos). Após uma semana de tratamento foi realizado um leucograma, cujo resultado está descrito abaixo.

Contagem de leucócitos = $20 \times 10^9/L$	4% de neutrófilos promielócitos
52% de neutrófilos segmentados	1% de mieloblastos
13% de neutrófilos bastonetes	8% de linfócitos
8% de neutrófilos metamielócitos	3% de monócitos
8% de neutrófilos mielócitos	3% de eosinófilos

Estes resultados demonstram

- A) granulações tóxicas em neutrófilos.
- B) eosinopenia relativa.
- C) neutropenia relativa.
- D) desvio à esquerda.
- E) leucopenia.

QUESTÃO 40

A seção II da Lei n.º 8.080, de 19 de setembro de 1990, estabelece que uma das competências da Direção Estadual do Sistema Único de Saúde (SUS) é:

- A) planejar, organizar, controlar e avaliar as ações e os serviços de saúde e gerir e executar os serviços públicos de saúde.
- B) celebrar contratos e convênios com entidades prestadoras de serviços privados de saúde, bem como controlar e avaliar sua execução.
- C) identificar os serviços estaduais e municipais de referência nacional para o estabelecimento de padrões técnicos de assistência à saúde.
- D) coordenar a rede estadual de laboratórios de saúde pública e hemocentros e gerir as unidades que permaneçam em sua organização administrativa.
- E) participar da definição de normas, critérios e padrões para o controle das condições e dos ambientes de trabalho e coordenar a política de saúde do trabalhador.