



UNIVERSIDADE ESTADUAL DE CIÊNCIAS DA SAÚDE DE ALAGOAS

CONCURSO PÚBLICO

PROVA TIPO

4

Cargo (Nível Superior – NS):


Código: 30

GESTOR EM PLANEJAMENTO DE SAÚDE: GOVERNANÇA PÚBLICA

Prova de Português, Raciocínio Lógico,
Legislação Aplicada à UNCISAL e Conhecimentos Específicos

CADERNO DE QUESTÕES

INSTRUÇÕES GERAIS

1. Este **Caderno de Questões** somente deverá ser aberto quando for autorizado pelo Fiscal.
2. Antes de iniciar a prova, confira se o tipo da prova do Caderno de Questões é o mesmo da etiqueta da banca e da **Folha de Respostas** de questões objetivas.
3. Ao ser autorizado o início da prova, verifique se a numeração das questões e a paginação estão corretas. Verifique também se contém **40 (quarenta)** questões objetivas com 5 (cinco) alternativas cada. Caso contrário, comunique imediatamente ao Fiscal.
4. O tempo disponível para esta prova é de **3 horas**. Faça-a com tranquilidade, mas **controle seu tempo**. Esse **tempo** inclui a marcação da **Folha de Respostas** de questões objetivas.
5. Você somente poderá sair em definitivo do Local de Prova depois de decorridas **2 horas e 30 minutos** do início da aplicação.
6. Na **Folha de Respostas** de questões objetivas, confira seu nome, número do seu documento de identificação, tipo de prova e cargo escolhido.
7. Em hipótese alguma lhe será concedida outra **Folha de Respostas** de questões objetivas.
8. Preencha a **Folha de Respostas** de questões objetivas utilizando caneta esferográfica de tinta azul ou preta. Na **Folha de Respostas** de questões objetivas, preencha completamente o círculo correspondente à alternativa escolhida, conforme modelo:

9. Será atribuído o valor ZERO à questão que contenha na **Folha de Respostas** de questões objetivas: dupla marcação, marcação rasurada, emendada ou com "X", não preenchida totalmente ou que não tenha sido transcrita.
10. A correção da prova objetiva será efetuada de forma eletrônica, considerando-se apenas o conteúdo da **Folha de Respostas** de questões objetivas.
11. Caso a Comissão julgue uma questão como sendo nula, os pontos serão atribuídos a todos os candidatos.
12. Não será permitida qualquer espécie de consulta.
13. Ao terminar a prova, **devolva** ao **Fiscal** de Sala este **Caderno de Questões**, juntamente com a **Folha de Respostas** de questões objetivas, e **assine a Lista de Presença**.
14. Na sala que apresentar apenas 1 (um) Fiscal, os 3 (três) últimos candidatos somente poderão ausentar-se da sala juntos, após a **assinatura** da **Ata de Encerramento** de provas.
15. **Assine** neste Caderno de Questões e **coloque** o número do seu documento de identificação (RG, CNH etc.).

Boa Prova!

N. do doc. de identificação (RG, CNH etc.):

Assinatura do(a) candidato(a):



PORTUGUÊS

QUESTÃO 01

ANESTESIA APAGA MEMÓRIAS RUINS

O gás xenônio, **que é usado em faróis de carro (pois gera luz quando recebe eletricidade) e também como anestésico**, tem uma terceira utilidade: eliminar memórias traumáticas. Pelo menos em cobaias de laboratório. A descoberta é de cientistas americanos, que submeteram um grupo de ratos a uma situação desagradável – quando tocava um determinado som, eles levavam um choque. As cobaias que inalaram xenônio se esqueceram desse fato e passaram a ignorar o alerta sonoro. O efeito acontece porque o gás bloqueia a ação de um aminoácido chamado NMDA, que é necessário para a preservação das memórias.

NOGUEIRA, Salvador. *Super Interessante*. p. 10. nov. 2014.

A oração destacada no texto classifica-se como

- A) subordinada adverbial concessiva.
- B) subordinada substantiva apositiva.
- C) subordinada adjetiva explicativa.
- D) subordinada adjetiva restritiva.
- E) coordenada explicativa.

QUESTÃO 02

“ANOREXIA EMOCIONAL” E VÍNCULOS AFETIVOS

As formas mais conhecidas de compulsão emocional são a sexual e a codependência. Na primeira, os portadores praticam sexo de maneira incontrolável (e, às vezes, sem critérios na escolha dos parceiros), e, na codependência, as pessoas se afogam em relacionamentos problemáticos, pouco saudáveis e o veem como base e o objetivo da sua existência.

A “anorexia emocional” também se enquadra como compulsão emocional, mas se afasta das demais compulsões que geralmente estão associadas à falta de controle e ao exagero. A “anorexia emocional” trata das dificuldades de envolvimento e de se estabelecer vínculos afetivos, sendo considerada compulsão pelo fato de existir uma força que conduz o portador a repetir um ato deliberado, ou até mesmo contrário à vontade.

Disponível em: <<http://mulher.uol.com.br/comportamento>>. Acesso em: 01 dez 2014.

O uso reiterado das aspas na expressão “**anorexia emocional**” se justifica para

- A) acentuar valor significativo à expressão destacada.
- B) ressaltar a ocorrência de empréstimos linguísticos.
- C) realçar ironicamente a expressão destacada.
- D) provocar surpresa, dúvida ou hesitação.
- E) apontar a citação de um neologismo.

QUESTÃO 03

Robert Louis Stevenson saiu de casa e fez a longa caminhada até a praia no momento exato em que o sol se punha. Por causa das árvores, da varanda não se avistava o mar, que, duzentos metros abaixo, penetrava as extremidades de dois vales cobertos de mata; para apreciar o mergulho final do sol antes de ter início a escuridão límpida, o melhor era postar-se em meio às raízes dos mangues, apesar (disse ele a si próprio, enchendo-se de coragem) dos mosquitos e dos flebotomos. Stevenson levou algum tempo para se dar conta da presença de um outro vulto humano, porque este parecia ser apenas mais uma sombra em meio a sombras; porém a figura virou-se e por um momento deu a impressão de que estava olhando para ele. O homem usava um chapéu de aba larga semelhante ao que o próprio Stevenson tinha na cabeça; e este, embora visse que a pele do outro era branca, não conseguia distinguir suas feições.

MANGUEL, Alberto. *Stevenson sob as palmeiras*. Trad. Paulo Henriques Brito. São Paulo: Companhia das Letras, 2000. p. 11.

Considerando o emprego dos tempos e modos verbais, predominam no texto

- A) o pretérito perfeito e o mais-que-perfeito do subjuntivo.
- B) o pretérito imperfeito e o futuro simples do indicativo.
- C) o futuro do pretérito e o futuro simples do subjuntivo.
- D) o presente e o pretérito imperfeito do indicativo.
- E) o pretérito perfeito e o imperfeito do indicativo.

QUESTÃO 04

Analise as frases seguintes.

- I. Eu estou indo para o banco.
- II. Eu não posso falar de chocolate.
- III. Todos os alunos comeram seis sanduíches.
- IV. Homens e mulheres competentes têm os melhores empregos.

Observando a organização sintática dos elementos na sentença e as interpretações semânticas, essas frases geram que fenômeno semântico?

- A) Ambiguidade.
- B) Conotação.
- C) Antonímia.
- D) Sinonímia.
- E) Anáfora.

QUESTÃO 05

Os pronomes demonstrativos estabelecem referências espaciais e temporais em relação às pessoas do discurso. Qual alternativa apresenta o uso correto desses pronomes?

- A) Gosto muito de teatro e música: este porque encanta; aquela porque instrui.
- B) Estas são as frutas de que gosto: banana, maçã e melancia.
- C) Essa cicatriz no meu braço eu ganhei na infância.
- D) Sombra e água fresca; é disto que preciso.
- E) Nesse ano estou estudando mais.

QUESTÃO 06

São velhas e persistentes as teorias que atribuem capacidades específicas inatas a “raças” ou a outros grupos humanos. Muita gente ainda acredita que os nórdicos são mais inteligentes do que os negros; que os alemães têm mais habilidade para a mecânica; que os judeus são avarentos e negociantes; que os norte-americanos são empreendedores e interesseiros; que os portugueses são muito trabalhadores e pouco inteligentes; que os japoneses são trabalhadores, traiçoeiros e cruéis; que os ciganos são nômades por instinto, e, finalmente, que os brasileiros herdaram a preguiça dos negros, a imprevidência dos índios e a luxúria dos portugueses.

Os antropólogos estão totalmente convencidos de que as diferenças genéticas não são determinantes das diferenças culturais. Segundo Félix Keesing, “não existe correlação significativa entre a distribuição dos caracteres genéticos e a distribuição dos comportamentos culturais. Qualquer criança humana normal pode ser educada em qualquer cultura, se for colocada desde o início em situação conveniente de aprendizado”. Em outras palavras, se transportarmos para o Brasil, logo após o seu nascimento, uma criança sueca e a colocarmos sob os cuidados de uma família sertaneja, ela crescerá como tal e não se diferenciará mentalmente em nada de seus irmãos de criação. Ou ainda, se retirarmos uma criança xinguanã de seu meio e a educarmos como filha de uma família de alta classe média de Ipanema, o mesmo acontecerá: ela terá as mesmas oportunidades de desenvolvimento que os seus novos irmãos.

LARAIÁ, Roque de Barros. *Cultura: um conceito antropológico*. 24 ed. Rio de Janeiro: J. Zahar, 2009. p. 17-18.

Em um texto, dependendo dos objetivos do autor, muitas vezes diferentes podem dialogar. Do trecho transcrito, infere-se que o autor

- A) contrapõe uma opinião costumeira, segundo a qual existe um determinismo biológico nos grupos humanos, à convicção dos antropólogos, que veem as diferenças entre esses grupos como derivadas antes da cultura que da biologia.
- B) faz distinção entre duas maneiras de pensar os costumes humanos, concluindo que uma criança indígena, mesmo criada por uma família civilizada, continuaria apresentando traços comportamentais de um indígena.
- C) orienta sua argumentação para a conclusão de que as diferenças biológicas influenciam os traços culturais e vice-versa; para tanto, lança mão do argumento de autoridade, apresentando a fala de um antropólogo.
- D) apresenta dois modos de conceber as diferenças entre os seres humanos: a “visão” de algumas pessoas, para quem somos todos iguais, e a visão dos antropólogos, que afirmam que a genética determina a cultura.
- E) apresenta argumentos que reforçam a ideia de que há, nos grupos humanos, um determinismo biológico, uma vez que povos de diferentes partes do planeta apresentam habilidades e costumes culturais diferentes.

QUESTÃO 07



Disponível em: <<http://www.wordsofleisure.com>>. Acesso em: 01 dez 2014.

Na fala da personagem Mafalda do último quadrinho, o termo **assim** exerce a função sintática de

- A) predicativo do sujeito.
- B) adjunto adnominal.
- C) adjunto adverbial.
- D) objeto direto.
- E) aposto.

QUESTÃO 08

Nos enunciados seguintes,

- I. Como a chuva não dá trégua, os clubes desportivos são sempre uma ótima opção.
- II. Acredito que os estudantes teriam melhor desempenho nas avaliações se lessem com mais frequência.
- III. As últimas pesquisas apontam para o aumento da AIDS entre jovens de 15 a 24 anos. Revelam ainda alta incidência entre homossexuais.
- IV. A atividade humana solicitou tanto da natureza que não há mais garantias de que os ecossistemas do planeta sustentem as futuras gerações.

a relação semântica de *causa* ocorre apenas em

- A) II, III e IV.
- B) I, II e IV.
- C) II e III.
- D) I e IV.
- E) I e III.

QUESTÃO 09

Escrevo-te
Estas mal traçadas linhas
Meu amor!
Porque veio a saudade
Visitar meu coração
Espero que desculpes
Os meus errinhos por favor
Nas frases desta carta
Que é uma prova de afeição...

Talvez tu não a leias
Mas quem sabe até darás
Resposta imediata
Me chamando de "Meu Bem"
Porém o que me importa
É confessar-te uma vez mais
Não sei amar na vida
Mais ninguém...

Tanto tempo faz
Que li no teu olhar
A vida cor-de-rosa
Que eu sonhava
E guardo a impressão
De que já vi passar
Um ano sem te ver
Um ano sem te amar...

Ao me apaixonar
Por ti não reparei
Que tu tiveste
Só entusiasmo
E para terminar
Amor assinarei
Do sempre, sempre teu...

Disponível em: <<http://letras.mus.br/erasmo-carlos/45771/>>. Acesso em: 20 nov. 2014.

Conforme as necessidades expressivas de seus autores, podemos encontrar textos híbridos que aproximam traços de gêneros textuais e literários diversos. Tendo isso em vista, a letra da canção apresenta características dos gêneros

- A) poesia e artigo de opinião.
- B) poesia e diário pessoal.
- C) carta e diário pessoal.
- D) carta e memorando.
- E) carta e poesia.

QUESTÃO 10

Bares abarrotados
Esbarram em amarrotados
Que arrotam a bancarrota
E seguem a rota dos derrotados
Envolvidos na vida indevida
Que endivida e leva a extremos trêmulos
Delírios de lírios e similares
Mentes centrífugas em fuga alucinógena
E noites alucinantes
[...]

Matéria Prima. Paraísos Artificiais.

Áudio disponível em: <<http://canhotagem.blogspot.com.br/2011/05/o-paraiso-artificial-da-materia-prima.html>>. Acesso em: 20 nov. 2014.

Quanto aos recursos estilísticos empregados no texto, predomina

- A) a paronomásia, evidente na aproximação entre palavras de sentido diferente e sonoridade semelhante.
- B) o pleonasma, uma vez que há, ao longo do texto, a repetição de sons consonantais e vocálicos.
- C) a elipse, visto que há, sem prejuízo da compreensão do texto, a supressão do sujeito "homens".
- D) a antítese, visto que "lírios" e "derrotados" configuram palavras de sentidos opostos.
- E) a prosopopeia, evidente no trecho "Mentes centrífugas em fuga alucinógena".

RACIOCÍNIO LÓGICO

QUESTÃO 11

Em uma clínica existem as funções de médico, técnico de laboratório, recepcionista e expedidor de exames. Suponhamos que: alguns médicos assumem também a função de técnico de laboratório; os recepcionistas não são médicos, mas alguns também são técnicos de laboratório; todos os expedidores de exames são também recepcionistas. Desse contexto, infere-se que

- A) os recepcionistas e médicos, juntos, formam o grupo dos técnicos de laboratório.
- B) os expedidores de exames não são técnicos de laboratório.
- C) alguns técnicos de laboratório são expedidores de exames.
- D) os recepcionistas são também expedidores de exames.
- E) existem técnicos de laboratório que não são médicos.

QUESTÃO 12

Em um posto de saúde emergencialmente improvisado, três médicos (A, B e C) fazem o plantão e trabalham ao mesmo tempo, em uma mesma sala, atendendo a qualquer paciente. Existem 25 pessoas aguardando o atendimento em uma fila ordenada de espera. A cada período de tempo, uma recepcionista chama 3 pacientes, que entram e saem juntos. Esses pacientes podem ter sido atendidos por qualquer médico. De quantas formas diferentes os médicos podem ter atendido naquele dia a todos os pacientes, considerando que as consultas têm a mesma duração e que os médicos trabalharam ininterruptamente?

- A) 2 300
- B) 2 027
- C) 54
- D) 51
- E) 49

QUESTÃO 13

Se os símbolos lógicos \sim , \wedge , \vee , \rightarrow e \leftrightarrow representam negação, conjunção, disjunção, implicação e bi-implicação, respectivamente, e os valores lógicos das proposições atômicas A, B, C e D são, respectivamente, Falso, Falso, Verdadeiro e Falso, qual das fórmulas tem valor lógico verdadeiro?

- A) $\sim A \rightarrow (B \vee \sim(C \vee D))$
- B) $\sim(A \wedge B) \leftrightarrow (C \vee D)$
- C) $(\sim A \wedge \sim B \wedge \sim C) \vee D$
- D) $((A \wedge \sim B) \vee C) \rightarrow D$
- E) $(A \vee C) \leftrightarrow (B \vee D)$

QUESTÃO 14

Das informações "Ana e José gostam de Fisiologia", "Se Maria gosta de Biologia Celular, então José não gosta de Fisiologia", e "Maria gosta de Biologia Celular se e somente se Cléo gosta de Química", infere-se que

- A) Maria gosta de Biologia Celular ou José não gosta de Fisiologia.
- B) Maria gosta de Biologia Celular e José gosta de Fisiologia.
- C) Ana não gosta de Fisiologia e Cléo não gosta de Química.
- D) Ana gosta de Fisiologia e Cléo não gosta de Química.
- E) José gosta de Fisiologia e Cléo gosta de Química.

QUESTÃO 15

Se a afirmação "Todo mundo é saudável ou doente" é falsa, então é verdadeira a assertiva

- A) "Todo mundo não é saudável ou não é doente".
- B) "Todo mundo é saudável e não é doente".
- C) "Alguém não é saudável e não é doente".
- D) "Alguém não é saudável e é doente".
- E) "Alguém é saudável e não é doente".

LEGISLAÇÃO APLICADA À UNCISAL

QUESTÃO 16

De acordo com o seu Regimento Geral, integram a Estrutura Básica da UNCISAL os(as)

- A) Órgãos de Assessoramento Superior do Gabinete da Reitoria.
- B) Órgãos de Assessoramento do Conselho Superior.
- C) Órgãos de Planejamento Acadêmico.
- D) Unidades de Apoio Acadêmico.
- E) Órgãos de Apoio Assistencial.

QUESTÃO 17

De acordo com o Plano de Desenvolvimento Institucional (PDI) da UNCISAL 2010-2014,

- A) é uma política de desenvolvimento humano proporcionar amplo acesso às tecnologias de informação e comunicação de modo que a produção e a disseminação do conhecimento funcionem como instrumento de inclusão social.
- B) um dos eixos da política de pesquisa da UNCISAL é o desenvolvimento regional, visando ampliar a articulação da Universidade com a Sociedade, contribuindo com as reais necessidades da população alagoana.
- C) compete à Ouvidoria Universitária relacionar-se com a comunidade externa e interna, atuando como agente de mudança e integração dos segmentos que compõem a Instituição.
- D) constitui um princípio filosófico a valorização e implementação de ações afirmativas, como as de acesso e de permanência no ensino superior, das minorias reconhecidas socialmente.
- E) um dos princípios teórico-metodológicos que norteiam as práticas dirigidas pelo plano é o do compromisso com a responsabilidade social.

QUESTÃO 18

De acordo com a Lei nº 8.080, de 19 de setembro de 1990, compete à direção nacional do Sistema Único da Saúde (SUS):

- I. fiscalizar o controle da qualidade sanitária de produtos, substâncias e serviços de consumo e uso humano;
- II. participar na formulação e na implementação de políticas de controle das agressões ao meio ambiente;
- III. definir e coordenar sistemas como os de redes isoladas de assistência de menor complexidade.

Verifica-se que está(ão) correta(s)

- A) I, II e III.
- B) I e III, apenas.
- C) I e II, apenas.
- D) III, apenas.
- E) II, apenas.

QUESTÃO 19

De acordo com a Lei nº 9.394, de 20 de dezembro de 1996, que estabelece as Diretrizes e Bases da Educação Nacional,

- A) caberá à União a coordenação da política nacional de educação, articulando os diferentes níveis e sistemas e exercendo função normativa, redistributiva e supletiva.
- B) é incumbência dos municípios assegurar o ensino fundamental e oferecer, com prioridade, o ensino médio a todos que o demandarem.
- C) a União incumbir-se-á de oferecer a educação infantil em creches e pré-escolas, e, com prioridade, o ensino fundamental.
- D) os estados incumbir-se-ão de baixar normas gerais sobre cursos de graduação e pós-graduação.
- E) a União incumbir-se-á de baixar normas complementares para o seu sistema de ensino.

QUESTÃO 20

Segundo o Estatuto da UNCISAL,

- A) a universidade deverá proporcionar exclusivamente aos seus discentes atividades complementares de difusão e fomento da cultura, arte, esporte, lazer e o exercício da cidadania, visando ao cumprimento da sua função social e dos seus objetivos.
- B) os bens e direitos da universidade serão utilizados exclusivamente no cumprimento da legislação em vigor, obedecendo aos seus princípios e objetivos, sendo referendado pelos órgãos de gestão.
- C) as doações, alienações e baixas, a qualquer título, de bens patrimoniais incorporados à universidade, deverão ter prévia autorização das Câmaras de Gestão, observada a legislação pertinente.
- D) é livre a organização dos segmentos estudantil, docente e técnico administrativo, cabendo-lhes identificar suas entidades e definir as formas de representação.
- E) a universidade não poderá receber cessões temporárias de direitos efetuados por pessoas jurídicas de direito público internacionais.

CONHECIMENTOS ESPECÍFICOS

QUESTÃO 21

Identidade Institucional

A Controladoria Interna é a unidade técnica de controle interno, chefiada por um Gerente, responsável pelo assessoramento aos Conselhos Superiores e à Reitoria, tendo por finalidade examinar a priori, concomitantemente ou a posteriori os atos e fatos administrativos de toda a universidade.

Disponível em: <<http://controladoria.uncisal.edu.br/?pagename=identidade-institucional>> Acesso em: 29 dez. 2014.

Considerando o que o texto acima apontou sobre as expressões “a priori, concomitantemente ou a posteriori”, assinale a alternativa correta quanto a um ato administrativo que representa um controle interno a posteriori.

- A) Realização de uma auditoria interna sobre a folha de pagamento da UNCISAL.
- B) Construção do orçamento de compras para implantação de um laboratório.
- C) Designação de programação financeira para uma Unidade Acadêmica.
- D) Acompanhamento da construção de um novo bloco de salas de aula.
- E) Fiscalização da presença do professor em sala de aula.

QUESTÃO 22

O processo de matrícula em uma Instituição Pública de Educação Superior (IPES) segue normalmente um conjunto de critérios definidos por edital. A aprovação em exame seletivo é a primeira e a confirmação da matrícula a última etapa entre tantas outras definidas. A sequência dessas etapas mostra um fluxo de ações que deve ser seguido. Nas várias opções de auditoria interna, a alternativa correta quanto àquela que buscaria auditar esse fluxo e auxiliar o gestor na sua melhoria é definida como auditoria

- A) contábil.
- B) especial.
- C) de gestão.
- D) de acompanhamento da gestão.
- E) operacional ou de desempenho.

QUESTÃO 23

As Instituições Públicas de Educação Superior (IPES) apresentam anualmente um relatório consolidado das suas ações. Esse relatório é uma exigência legal. O relatório é aprovado pelo Conselho Superior da IPES e submetido aos órgãos de controle externo. Na maioria das vezes, o relatório é disponibilizado nos portais da organização. A prestação de contas é a principal característica do relatório apontado no texto acima. A composição desse relatório atende a qual princípio da governança?

- A) Responsabilidade.
- B) Transparência.
- C) *Accountability*.
- D) Integridade.
- E) Equidade.

QUESTÃO 24

Acerca da atitude e do comportamento profissional do servidor público ao desempenhar suas funções, assinale a alternativa correta.

- A) O servidor deverá ter respeito à hierarquia, possuindo temor de representar contra qualquer comprometimento indevido da estrutura em que se funda o Poder Estatal.
- B) O servidor deverá resistir a todas as pressões de superiores hierárquicos, de contratantes, interessados e outros que visem obter quaisquer favores, benesses ou vantagens indevidas em decorrência de ações imorais, ilegais ou aéticas, porém não possui o dever de denunciá-las, para não prejudicar-se posteriormente.
- C) O servidor deverá ser probo, reto, leal e justo, demonstrando toda a integridade do seu caráter, escolhendo sempre, quando estiver diante de duas opções, a melhor e a mais vantajosa para o bem comum.
- D) O servidor poderá retardar a prestação de contas da gestão dos bens e serviços que estejam a seu cargo, desde que o faça em 60 dias.
- E) O servidor deverá ser assíduo e frequente ao serviço, pois, apesar de sua ausência não provocar danos ao trabalho ordenado, isto irá refletir negativamente na sua imagem pessoal.

QUESTÃO 25

Caracteriza-se pela divisão das tarefas em cargos altamente especializados, onde cada tarefa deve ser executada por meio de um sistema de normas abstratas e, assim, assegurar a uniformidade e coordenação pela eliminação das incertezas relativas ao desempenho da tarefa. Assinale a alternativa correta que representa o modelo de gestão descrito no texto.

- A) Modelo comportamental.
- B) Modelo contingencial.
- C) Modelo estruturalista.
- D) Modelo burocrático.
- E) Modelo orgânico.

QUESTÃO 26

[...]

Na língua portuguesa o termo **controle** assumiu o sentido de dominação. Por essa razão, é visto como um procedimento inconveniente e inoportuno. É frequentemente rejeitado pelos indivíduos, pelos órgãos públicos e pelas empresas.

CASTRO, 2011, p. 257.

Dados os itens quanto ao **controle** na Administração Pública,

- I. Vigilância.
- II. Orientação.
- III. Correção.

verifica-se que está(ão) correto(s)

- A) III, apenas.
- B) I e II, apenas.
- C) I e III, apenas.
- D) II e III, apenas.
- E) I, II e III.

QUESTÃO 27

O processo de liberação de um servidor, em uma Instituição Pública de Educação Superior (IPES), para afastamentos superiores a 30 dias respeita um fluxo de autorizações e de execuções quase que padronizado nas IPES. Normalmente o servidor preenche um formulário próprio, entra com o pedido na sua unidade e é autorizado pela chefia imediata. A chefia imediata, por sua vez, encaminha o processo para o departamento de pessoal, que irá analisar o pedido, encaminhar para recolher assinaturas de Pró-reitores e do Reitor, para somente após tais procedimentos publicar portaria de autorização. No caso descrito, têm-se vários atores envolvidos para autorização e para a execução do ato administrativo. Assinale a alternativa correta que representa um dos princípios de controle interno relativo a essa divisão de papéis.

- A) Qualificação adequada, treinamento e rodízio de colaboradores.
- B) Instruções devidamente formalizadas.
- C) Controles sobre as transações.
- D) Segregação de funções.
- E) Delegação de poderes.

QUESTÃO 28

Os Tribunais de Contas são instituições importantes e fundamentais no processo de sustentação da democracia, agindo na defesa da boa e regular aplicação dos recursos públicos. Os Tribunais têm uma longa tradição em quase todas as democracias consolidadas e reúnem um arcabouço institucional bem definido.

CASTRO, Domingos Poubel de. *Auditoria, contabilidade e controle interno no setor público*. São Paulo: Atlas, 2011, p. 271.

Dadas as afirmativas sobre o Tribunal de Contas do Estado de Alagoas,

- I. É um órgão de controle externo da administração pública estadual e municipal.
- II. Presta auxílio ao Poder Legislativo.
- III. Exerce a fiscalização contábil, financeira, orçamentária, operacional e patrimonial.
- IV. Exerce fiscalização sobre as Instituições Públicas de Educação Superior do Estado de Alagoas.

verifica-se que estão corretas

- A) I, II, III e IV.
- B) II, III e IV, apenas.
- C) I, II e IV, apenas.
- D) I e III, apenas.
- E) I e II, apenas.

QUESTÃO 29

Nos Estados democráticos existem três órgãos de decisão altamente importantes: o executivo, o legislativo e o judiciário. O poder dos primeiros já foi apresentado; sobre o último, é de referir que em matéria de governança pública o Tribunal de Contas detém um papel importante. Trata-se de uma instituição independente, que controla o poder executivo. Em alguns países o poder do Tribunal de Contas é mais restrito do que em outros. Mas em resultado dos grandes escândalos ocorridos nos Estados Unidos, os governos estão a impor regras que claramente separem o poder executivo das funções de auditoria.

MARQUES, Maria da Conceição da Costa. Aplicação dos princípios da governança corporativa ao setor público. *Revista de Administração Contemporânea (RAC)*. vol. 11, n. 2. Curitiba, abril-junho 2007 (adaptado).

Dadas as proposições quanto ao que compete, no Brasil, ao Tribunal de Contas da União,

- I. Apreciar as contas prestadas anualmente pelo Presidente da República.
- II. Julgar as contas dos administradores de demais responsáveis por dinheiros, bens e valores públicos da administração direta.
- III. Julgar as contas dos administradores de demais responsáveis por dinheiros, bens e valores públicos da administração indireta.

verifica-se que está(ão) correta(s)

- A) I, apenas.
- B) III, apenas.
- C) I e II, apenas.
- D) II e III, apenas.
- E) I, II e III.

QUESTÃO 30

As Instituições Públicas de Educação Superior (IPES) executam convênios junto ao governo federal para que se possa efetivar uma política pública. Atualmente, as IPES mantidas pelos Estados Federativos apresentam, em seus portais da transparência, o montante de recursos administrados por convênios firmados, inclusive aqueles oriundos de recursos federais. No quesito de prestação de contas dos recursos de convênios federais, dados os itens em relação ao que as IPES estaduais estão obrigadas,

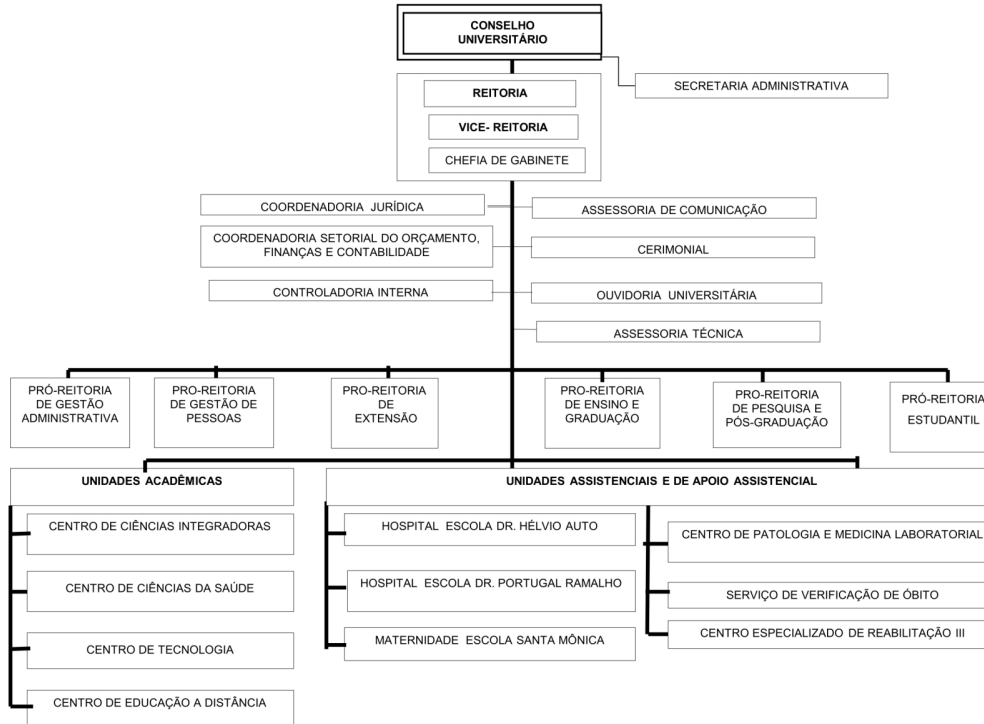
- I. Prestar contas ao Tribunal de Contas da União.
- II. Prestar contas ao Tribunal de Contas do Estado.
- III. Prestar contas ao Tribunal de Contas do Município, quando ele existir.

verifica-se que está(ão) correto(s)

- A) I, II e III.
- B) II e III, apenas.
- C) I e II, apenas.
- D) II, apenas.
- E) I, apenas.

QUESTÃO 31

A figura abaixo representa a estrutura organizacional da Universidade Estadual de Ciências da Saúde de Alagoas (UNCISAL).



Disponível em: <<http://www.uncisal.edu.br/wp-content/uploads/2011/04/organograma.jpg>>. Acesso em: 29 dez 2014.

Dadas as afirmativas quanto ao papel que cada setor exerce em uma universidade e às diferenças existentes entre função de governança e função de gestão,

- I. O Conselho Universitário, órgão superior de decisão das políticas universitárias, regulamentador das ações institucionais e fiscalizador das ações de gestão, possui mais uma função de governança do que uma função de gestão.
- II. A Controladoria Interna, responsável por auditar as ações de gestão, representa mais um órgão com função de gestão do que com função de governança.
- III. As atividades de gerenciamento de uma Unidade Acadêmica qualquer representam mais uma função de governança do que uma função de gestão.

verifica-se que está(ão) correta(s)

- A) I, II e III.
- B) II e III, apenas
- C) I e III, apenas.
- D) I e II, apenas.
- E) I, apenas.

QUESTÃO 32

Uma grande empresa pública, no ramo de minérios, vem recentemente passando por uma série de acusações sobre corrupção, supostamente realizada por parte dos seus gestores. O processo de investigação instalado, tanto pela empresa como pela polícia federal, trouxe como consequência a queda do valor da empresa. Os acionistas, governo e indivíduos, tiveram prejuízos com a desvalorização dos papéis comercializados em bolsa de valores. O conflito gerado entre sócios e gestores nesse episódio está relacionado ao processo de governança. Qual teoria econômica estrutura as questões de conflito entre acionistas e gestores?

- A) Teoria da firma.
- B) Teoria de agência.
- C) Teoria da captura.
- D) Teoria da escolha pública.
- E) Teoria econômica da regulação.

QUESTÃO 33

Os projetos de pesquisa em uma Instituição Pública de Educação Superior (IPES) são executados de maneira ímpar. Normalmente as equipes que nele trabalharão são formadas de maneira autônoma, com características multidisciplinares e trabalham dentro de um período determinado. Assim, podem organizar-se de maneira orgânica, com pouca formalização dos processos e com grande liberdade de trabalho. Os colaboradores do projeto possuirão uma forte especialização do trabalho na sua formação. Assinale a alternativa correta que caracteriza a teoria da administração que suporta o modelo de gestão do texto.

- A) Teoria Neoclássica da Administração.
- B) Teoria da Administração Científica.
- C) Teoria Clássica da Administração.
- D) Teoria da Burocracia.
- E) Adhocracia.

QUESTÃO 34

Um processo de trabalho que pode ser identificado em uma Instituição Pública de Educação Superior (IPES) é o processo de expedição de diploma para um formando. Em geral, as etapas do processo de trabalho são: a) preencher requerimento e anexar documentos ao formulário; b) dar entrada no processo ao órgão de registro acadêmico; c) analisar o histórico do aluno; d) verificar a situação do aluno no Enade; e) preencher os dados no sistema acadêmico; f) imprimir o diploma; g) colocar carimbos e assinaturas do controle de registro de alunos no verso do diploma pelo responsável pelo órgão de registro e controle acadêmico; h) recolher a assinatura do pró-reitor de graduação; i) recolher a assinatura do reitor; j) realizar a colação de grau do aluno; k) recolher as assinaturas no diploma pelo aluno e no livro de registros da IPES; l) expedir o diploma e entregar ao aluno. No fluxo definido no texto acima, dadas as afirmações,

- I. As etapas “a” e “b” são consideradas como **entrada** no processo de trabalho.
- II. As etapas de “c” a “k” são consideradas **processamento** no processo de trabalho.
- III. A etapa “l” é considerada a **saída** no processo de trabalho.
- IV. A etapa “d” se caracteriza como um **aspecto legal** a ser atendido pelo processo de trabalho.

verifica-se que está(ão) correta(s)

- A) III, apenas.
- B) I e IV, apenas.
- C) II e IV, apenas.
- D) I, II e III, apenas.
- E) I, II, III e IV.

QUESTÃO 35

A Teoria Neoclássica da Administração discutiu a amplitude administrativa em decorrência do princípio da distribuição de autoridade. Em consequência disso, as questões relativas à adoção de uma estrutura organizacional centralizada ou descentralizada vêm à tona considerando as suas vantagens e desvantagens. Assinale a alternativa correta quanto a uma vantagem de um modelo com estrutura organizacional centralizada.

- A) Redução de custos operacionais em função da eliminação de esforços duplicados por vários tomadores de decisão.
- B) Redução de custos operacionais em função das linhas de comunicação da cadeia escalar.
- C) Redução da fuga de responsabilidade por parte dos subordinados.
- D) Redução das distorções e erros pessoais no processo de comunicação.
- E) Redução do tempo de tomada da decisão.

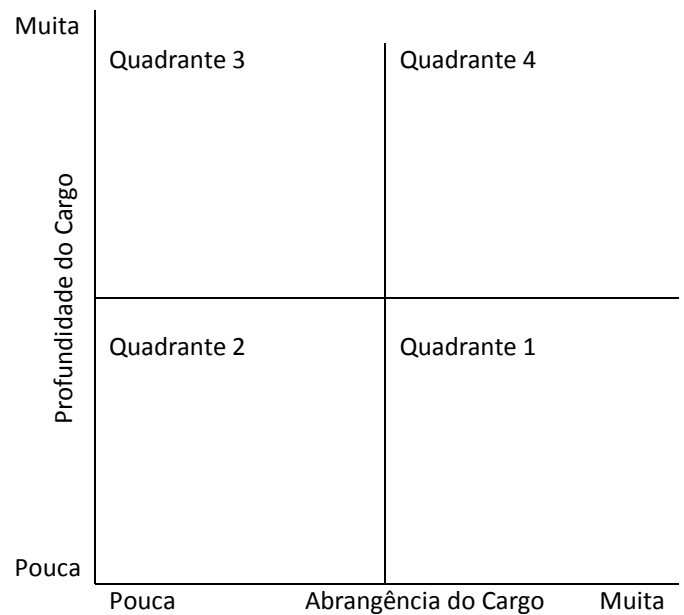
QUESTÃO 36

Uma Instituição Pública de Educação Superior (IPES) possui, comumente, no desenho da sua estrutura organizacional, a presença dos departamentos ou unidades acadêmicas. Essa estrutura faz parte da modelagem do seu núcleo operacional, já que são nos departamentos ou unidades acadêmicas que ocorrem a oferta acadêmica. Assinale a alternativa correta que apresenta os fatores definidores no processo de departamentalização nas IPES.

- A) Departamentalização em função da diferenciação por temas ou questões.
- B) Departamentalização em função da diferenciação por conhecimento.
- C) Departamentalização em função da diferenciação do beneficiário.
- D) Departamentalização em função da diferenciação do processo.
- E) Departamentalização em função da diferenciação do produto.

QUESTÃO 37

A figura abaixo apresenta as possibilidades de relação entre a profundidade e a abrangência dos cargos.



Observando a figura e a teoria da abrangência e da profundidade, dadas as afirmativas seguintes,

- I. O Reitor de uma Universidade estaria no Quadrante 4 da figura.
- II. Um docente recém-contratado estaria no Quadrante 3 da figura.
- III. Um chefe de departamento da Universidade estaria no Quadrante 1 da figura.

verifica-se que está(ão) correta(s)

- A) I, II e III.
- B) II e III, apenas.
- C) I e III, apenas.
- D) II, apenas.
- E) I, apenas.

QUESTÃO 38

Um convênio celebrado entre uma Instituição Pública de Educação Superior (IPES) e o Ministério da Educação (MEC), que venha a gerar repasses de recursos do MEC para a IPES, abordará algumas etapas que devem ser seguidas como: celebração, liberação dos recursos, acompanhamento, prestação de contas, entre outros. Assinale a alternativa correta quanto à sigla designada ao sistema informatizado de gestão de convênios e contratos de repasses, do governo federal, onde todas as etapas descritas no texto devem ser registradas.

- A) SIGCON.
- B) SICONV.
- C) SIMEC.
- D) SIAPE.
- E) SIAFI.

QUESTÃO 39

A abertura de um Campus no interior por uma Instituição Pública de Educação Superior (IPES) pode representar um projeto público de grande impacto social na cidade sede e no seu entorno. As diferenças regionais e a necessidade de escolha entre alternativas de projetos públicos requerem métodos de avaliação que possam contemplar aquele que traduza um maior impacto social. Um desses métodos trabalha com indicadores sociais setoriais denominados de índice de atendimento. A metodologia então calcula o índice de atendimento relacionando a diferença entre o valor observado e o valor alvo sobre a diferença dos valores alvos mínimos e máximos. Esse cálculo é realizado para cada projeto, o que possibilita fazer uma comparação entre eles. Assinale a alternativa correta que define o método de avaliação descrito.

- A) Método da relação incremental de benefício/custo (B/C).
- B) Método de técnicas de classificação.
- C) Método de benefício-custo (B-C).
- D) Método distancial ou genebrino.
- E) Método do custo-eficácia.

QUESTÃO 40

Dadas as afirmativas quanto aos deveres fundamentais do servidor público, de acordo com o Código de Ética Funcional do Servidor Público Civil do Estado de Alagoas, instituído pela Lei nº 6.754, de 01/08/2006,

- I. Manter-se atualizado com as instruções e normas de serviço, bem como com a legislação pertinente ao órgão ou entidade onde exerce suas funções.
- II. Cumprir, de acordo com as normas do serviço e as instruções superiores, as tarefas de seu cargo, emprego ou função, tanto quanto possível com critério, segurança e rapidez, mantendo sempre em boa ordem.
- III. Facilitar a fiscalização de todos os atos ou serviços por quem de direito, desde que se refiram ao setor em que está lotado.
- IV. Abster-se, de forma absoluta, de exercer sua função, poder ou autoridade com finalidade estranha ao interesse público, mesmo que observando as formalidades legais e não cometendo qualquer violação expressa à Lei.

verifica-se que estão corretas

- A) I, II, III e IV.
- B) I, II e IV, apenas.
- C) III e IV, apenas.
- D) I e III, apenas.
- E) I e II, apenas.