



UNIVERSIDADE ESTADUAL DE CIÊNCIAS DA SAÚDE DE ALAGOAS

CONCURSO PÚBLICO

PROVA TIPO

1

Cargo (Nível Superior – NS):


Código: 27

GESTOR EM PLANEJAMENTO DE SAÚDE: ENGENHARIA ELÉTRICA

Prova de Português, Raciocínio Lógico,
Legislação Aplicada à UNCISAL e Conhecimentos Específicos

CADERNO DE QUESTÕES

INSTRUÇÕES GERAIS

1. Este **Caderno de Questões** somente deverá ser aberto quando for autorizado pelo Fiscal.
2. Antes de iniciar a prova, confira se o tipo da prova do Caderno de Questões é o mesmo da etiqueta da banca e da **Folha de Respostas** de questões objetivas.
3. Ao ser autorizado o início da prova, verifique se a numeração das questões e a paginação estão corretas. Verifique também se contém **40 (quarenta)** questões objetivas com 5 (cinco) alternativas cada. Caso contrário, comunique imediatamente ao Fiscal.
4. O tempo disponível para esta prova é de **3 horas**. Faça-a com tranquilidade, mas **controle seu tempo**. Esse **tempo** inclui a marcação da **Folha de Respostas** de questões objetivas.
5. Você somente poderá sair em definitivo do Local de Prova depois de decorridas **2 horas e 30 minutos** do início da aplicação.
6. Na **Folha de Respostas** de questões objetivas, confira seu nome, número do seu documento de identificação, tipo de prova e cargo escolhido.
7. Em hipótese alguma lhe será concedida outra **Folha de Respostas** de questões objetivas.
8. Preencha a **Folha de Respostas** de questões objetivas utilizando caneta esferográfica de tinta azul ou preta. Na **Folha de Respostas** de questões objetivas, preencha completamente o círculo correspondente à alternativa escolhida, conforme modelo:

9. Será atribuído o valor ZERO à questão que contenha na **Folha de Respostas** de questões objetivas: dupla marcação, marcação rasurada, emendada ou com "X", não preenchida totalmente ou que não tenha sido transcrita.
10. A correção da prova objetiva será efetuada de forma eletrônica, considerando-se apenas o conteúdo da **Folha de Respostas** de questões objetivas.
11. Caso a Comissão julgue uma questão como sendo nula, os pontos serão atribuídos a todos os candidatos.
12. Não será permitida qualquer espécie de consulta.
13. Ao terminar a prova, **devolva** ao **Fiscal** de Sala este **Caderno de Questões**, juntamente com a **Folha de Respostas** de questões objetivas, e **assine a Lista de Presença**.
14. Na sala que apresentar apenas 1 (um) Fiscal, os 3 (três) últimos candidatos somente poderão ausentar-se da sala juntos, após a **assinatura** da **Ata de Encerramento** de provas.
15. **Assine** neste Caderno de Questões e **coloque** o número do seu documento de identificação (RG, CNH etc.).

Boa Prova!

N. do doc. de identificação (RG, CNH etc.):

Assinatura do(a) candidato(a):



PORTUGUÊS

QUESTÃO 01

“ANOREXIA EMOCIONAL” E VÍNCULOS AFETIVOS

As formas mais conhecidas de compulsão emocional são a sexual e a codependência. Na primeira, os portadores praticam sexo de maneira incontrolável (e, às vezes, sem critérios na escolha dos parceiros), e, na codependência, as pessoas se afogam em relacionamentos problemáticos, pouco saudáveis e o veem como base e o objetivo da sua existência.

A “anorexia emocional” também se enquadra como compulsão emocional, mas se afasta das demais compulsões que geralmente estão associadas à falta de controle e ao exagero. A “anorexia emocional” trata das dificuldades de envolvimento e de se estabelecer vínculos afetivos, sendo considerada compulsão pelo fato de existir uma força que conduz o portador a repetir um ato deliberado, ou até mesmo contrário à vontade.

Disponível em: <<http://mulher.uol.com.br/comportamento>>. Acesso em: 01 dez. 2014.

O uso reiterado das aspas na expressão “**anorexia emocional**” se justifica para

- A) apontar a citação de um neologismo.
- B) provocar surpresa, dúvida ou hesitação.
- C) realçar ironicamente a expressão destacada.
- D) ressaltar a ocorrência de empréstimos linguísticos.
- E) acentuar valor significativo à expressão destacada.

QUESTÃO 02

ANESTESIA APAGA MEMÓRIAS RUINS

O gás xenônio, **que é usado em faróis de carro (pois gera luz quando recebe eletricidade) e também como anestésico**, tem uma terceira utilidade: eliminar memórias traumáticas. Pelo menos em cobaias de laboratório. A descoberta é de cientistas americanos, que submeteram um grupo de ratos a uma situação desagradável – quando tocava um determinado som, eles levavam um choque. As cobaias que inalaram xenônio se esqueceram desse fato e passaram a ignorar o alerta sonoro. O efeito acontece porque o gás bloqueia a ação de um aminoácido chamado NMDA, que é necessário para a preservação das memórias.

NOGUEIRA, Salvador. *Super Interessante*. p. 10. nov. 2014.

A oração destacada no texto classifica-se como

- A) coordenada explicativa.
- B) subordinada adjetiva restritiva.
- C) subordinada adjetiva explicativa.
- D) subordinada substantiva apositiva.
- E) subordinada adverbial concessiva.

QUESTÃO 03

Os pronomes demonstrativos estabelecem referências espaciais e temporais em relação às pessoas do discurso. Qual alternativa apresenta o uso correto desses pronomes?

- A) Nesse ano estou estudando mais.
- B) Sombra e água fresca; é disto que preciso.
- C) Essa cicatriz no meu braço eu ganhei na infância.
- D) Estas são as frutas de que gosto: banana, maçã e melancia.
- E) Gosto muito de teatro e música: este porque encanta; aquela porque instrui.

QUESTÃO 04

Robert Louis Stevenson saiu de casa e fez a longa caminhada até a praia no momento exato em que o sol se punha. Por causa das árvores, da varanda não se avistava o mar, que, duzentos metros abaixo, penetrava as extremidades de dois vales cobertos de mata; para apreciar o mergulho final do sol antes de ter início a escuridão límpida, o melhor era postar-se em meio às raízes dos manguês, apesar (disse ele a si próprio, enchendo-se de coragem) dos mosquitos e dos flebotomos. Stevenson levou algum tempo para se dar conta da presença de um outro vulto humano, porque este parecia ser apenas mais uma sombra em meio a sombras; porém a figura virou-se e por um momento deu a impressão de que estava olhando para ele. O homem usava um chapéu de aba larga semelhante ao que o próprio Stevenson tinha na cabeça; e este, embora visse que a pele do outro era branca, não conseguia distinguir suas feições.

MANGUEL, Alberto. *Stevenson sob as palmeiras*. Trad. Paulo Henriques Brito. São Paulo: Companhia das Letras, 2000. p. 11.

Considerando o emprego dos tempos e modos verbais, predominam no texto

- A) o pretérito perfeito e o imperfeito do indicativo.
- B) o presente e o pretérito imperfeito do indicativo.
- C) o futuro do pretérito e o futuro simples do subjuntivo.
- D) o pretérito imperfeito e o futuro simples do indicativo.
- E) o pretérito perfeito e o mais-que-perfeito do subjuntivo.

QUESTÃO 05

Analise as frases seguintes.

- I. Eu estou indo para o banco.
- II. Eu não posso falar de chocolate.
- III. Todos os alunos comeram seis sanduíches.
- IV. Homens e mulheres competentes têm os melhores empregos.

Observando a organização sintática dos elementos na sentença e as interpretações semânticas, essas frases geram que fenômeno semântico?

- A) Anáfora.
- B) Sinonímia.
- C) Antonímia.
- D) Conotação.
- E) Ambiguidade.

QUESTÃO 06



Disponível em: <<http://www.wordsofleisure.com>>. Acesso em: 01 dez 2014.

Na fala da personagem Mafalda do último quadrinho, o termo **assim** exerce a função sintática de

- A) aposto.
- B) objeto direto.
- C) adjunto adverbial.
- D) adjunto adnominal.
- E) predicativo do sujeito.

QUESTÃO 07

Nos enunciados seguintes,

- I. Como a chuva não dá trégua, os clubes desportivos são sempre uma ótima opção.
- II. Acredito que os estudantes teriam melhor desempenho nas avaliações se lessem com mais frequência.
- III. As últimas pesquisas apontam para o aumento da AIDS entre jovens de 15 a 24 anos. Revelam ainda alta incidência entre homossexuais.
- IV. A atividade humana solicitou tanto da natureza que não há mais garantias de que os ecossistemas do planeta sustentem as futuras gerações.

a relação semântica de *causa* ocorre apenas em

- A) I e III.
- B) I e IV.
- C) II e III.
- D) I, II e IV.
- E) II, III e IV.

QUESTÃO 08

São velhas e persistentes as teorias que atribuem capacidades específicas inatas a “raças” ou a outros grupos humanos. Muita gente ainda acredita que os nórdicos são mais inteligentes do que os negros; que os alemães têm mais habilidade para a mecânica; que os judeus são avaros e negociantes; que os norte-americanos são empreendedores e interesseiros; que os portugueses são muito trabalhadores e pouco inteligentes; que os japoneses são trabalhadores, traiçoeiros e cruéis; que os ciganos são nômades por instinto, e, finalmente, que os brasileiros herdaram a preguiça dos negros, a imprevidência dos índios e a luxúria dos portugueses.

Os antropólogos estão totalmente convencidos de que as diferenças genéticas não são determinantes das diferenças culturais. Segundo Félix Keesing, “não existe correlação significativa entre a distribuição dos caracteres genéticos e a distribuição dos comportamentos culturais. Qualquer criança humana normal pode ser educada em qualquer cultura, se for colocada desde o início em situação conveniente de aprendizagem”. Em outras palavras, se transportarmos para o Brasil, logo após o seu nascimento, uma criança sueca e a colocarmos sob os cuidados de uma família sertaneja, ela crescerá como tal e não se diferenciará mentalmente em nada de seus irmãos de criação. Ou ainda, se retirarmos uma criança xinguanã de seu meio e a educarmos como filha de uma família de alta classe média de Ipanema, o mesmo acontecerá: ela terá as mesmas oportunidades de desenvolvimento que os seus novos irmãos.

LARAIA, Roque de Barros. *Cultura: um conceito antropológico*. 24 ed. Rio de Janeiro: J. Zahar, 2009. p. 17-18.

Em um texto, dependendo dos objetivos do autor, muitas vezes diferentes podem dialogar. Do trecho transcrito, infere-se que o autor

- A) apresenta argumentos que reforçam a ideia de que há, nos grupos humanos, um determinismo biológico, uma vez que povos de diferentes partes do planeta apresentam habilidades e costumes culturais diferentes.
- B) apresenta dois modos de conceber as diferenças entre os seres humanos: a “visão” de algumas pessoas, para quem somos todos iguais, e a visão dos antropólogos, que afirmam que a genética determina a cultura.
- C) orienta sua argumentação para a conclusão de que as diferenças biológicas influenciam os traços culturais e vice-versa; para tanto, lança mão do argumento de autoridade, apresentando a fala de um antropólogo.
- D) faz distinção entre duas maneiras de pensar os costumes humanos, concluindo que uma criança indígena, mesmo criada por uma família civilizada, continuaria apresentando traços comportamentais de um indígena.
- E) contrapõe uma opinião costumeira, segundo a qual existe um determinismo biológico nos grupos humanos, à convicção dos antropólogos, que veem as diferenças entre esses grupos como derivadas antes da cultura que da biologia.

QUESTÃO 09

Bares abarrotados
Esbarram em amarrotados
Que arrotam a bancarrota
E seguem a rota dos derrotados
Envolvidos na vida indevida
Que endivida e leva a extremos trêmulos
Delírios de lírios e similares
Mentes centrífugas em fuga alucinógena
E noites alucinantes
[...]

Matéria Prima. Paraísos Artificiais.

Áudio disponível em: <<http://canhotagem.blogspot.com.br/2011/05/o-paraiso-artificial-da-materia-prima.html>>. Acesso em: 20 nov. 2014.

Quanto aos recursos estilísticos empregados no texto, predomina

- A) a prosopopeia, evidente no trecho “Mentes centrífugas em fuga alucinógena”.
- B) a antítese, visto que “lírios” e “derrotados” configuram palavras de sentidos opostos.
- C) a elipse, visto que há, sem prejuízo da compreensão do texto, a supressão do sujeito “homens”.
- D) o pleonasma, uma vez que há, ao longo do texto, a repetição de sons consonantais e vocálicos.
- E) a paronomásia, evidente na aproximação entre palavras de sentido diferente e sonoridade semelhante.

QUESTÃO 10

Escrevo-te
Estas mal traçadas linhas
Meu amor!
Porque veio a saudade
Visitar meu coração
Espero que desculpes
Os meus errinhos por favor
Nas frases desta carta
Que é uma prova de afeição...

Talvez tu não a leias
Mas quem sabe até darás
Resposta imediata
Me chamando de "Meu Bem"
Porém o que me importa
É confessar-te uma vez mais
Não sei amar na vida
Mais ninguém...

Tanto tempo faz
Que li no teu olhar
A vida cor-de-rosa
Que eu sonhava
E guardo a impressão
De que já vi passar
Um ano sem te ver
Um ano sem te amar...

Ao me apaixonar
Por ti não reparei
Que tu tiveste
Só entusiasmo
E para terminar
Amor assinarei
Do sempre, sempre teu...

Disponível em: <<http://letras.mus.br/erasmo-carlos/45771/>>. Acesso em: 20 nov. 2014.

Conforme as necessidades expressivas de seus autores, podemos encontrar textos híbridos que aproximam traços de gêneros textuais e literários diversos. Tendo isso em vista, a letra da canção apresenta características dos gêneros

- A) carta e poesia.
- B) carta e memorando.
- C) carta e diário pessoal.
- D) poesia e diário pessoal.
- E) poesia e artigo de opinião.

RACIOCÍNIO LÓGICO

QUESTÃO 11

Se a afirmação "Todo mundo é saudável ou doente" é falsa, então é verdadeira a assertiva

- A) "Alguém é saudável e não é doente".
- B) "Alguém não é saudável e é doente".
- C) "Alguém não é saudável e não é doente".
- D) "Todo mundo é saudável e não é doente".
- E) "Todo mundo não é saudável ou não é doente".

QUESTÃO 12

Em uma clínica existem as funções de médico, técnico de laboratório, recepcionista e expedidor de exames. Suponhamos que: alguns médicos assumem também a função de técnico de laboratório; os recepcionistas não são médicos, mas alguns também são técnicos de laboratório; todos os expedidores de exames são também recepcionistas. Desse contexto, infere-se que

- A) existem técnicos de laboratório que não são médicos.
- B) os recepcionistas são também expedidores de exames.
- C) alguns técnicos de laboratório são expedidores de exames.
- D) os expedidores de exames não são técnicos de laboratório.
- E) os recepcionistas e médicos, juntos, formam o grupo dos técnicos de laboratório.

QUESTÃO 13

Em um posto de saúde emergencialmente improvisado, três médicos (A, B e C) fazem o plantão e trabalham ao mesmo tempo, em uma mesma sala, atendendo a qualquer paciente. Existem 25 pessoas aguardando o atendimento em uma fila ordenada de espera. A cada período de tempo, uma recepcionista chama 3 pacientes, que entram e saem juntos. Esses pacientes podem ter sido atendidos por qualquer médico. De quantas formas diferentes os médicos podem ter atendido naquele dia a todos os pacientes, considerando que as consultas têm a mesma duração e que os médicos trabalharam ininterruptamente?

- A) 49
- B) 51
- C) 54
- D) 2 027
- E) 2 300

QUESTÃO 14

Se os símbolos lógicos \sim , \wedge , \vee , \rightarrow e \leftrightarrow representam negação, conjunção, disjunção, implicação e bi-implicação, respectivamente, e os valores lógicos das proposições atômicas A, B, C e D são, respectivamente, Falso, Falso, Verdadeiro e Falso, qual das fórmulas tem valor lógico verdadeiro?

- A) $(A \vee C) \leftrightarrow (B \vee D)$
- B) $((A \wedge \sim B) \vee C) \rightarrow D$
- C) $(\sim A \wedge \sim B \wedge \sim C) \vee D$
- D) $\sim(A \wedge B) \leftrightarrow (C \vee D)$
- E) $\sim A \rightarrow (B \vee \sim(C \vee D))$

QUESTÃO 15

Das informações "Ana e José gostam de Fisiologia", "Se Maria gosta de Biologia Celular, então José não gosta de Fisiologia", e "Maria gosta de Biologia Celular se e somente se Cléo gosta de Química", infere-se que

- A) José gosta de Fisiologia e Cléo gosta de Química.
- B) Ana gosta de Fisiologia e Cléo não gosta de Química.
- C) Ana não gosta de Fisiologia e Cléo não gosta de Química.
- D) Maria gosta de Biologia Celular e José gosta de Fisiologia.
- E) Maria gosta de Biologia Celular ou José não gosta de Fisiologia.

LEGISLAÇÃO APLICADA À UNCISAL

QUESTÃO 16

Segundo o Estatuto da UNCISAL,

- A) a universidade não poderá receber cessões temporárias de direitos efetuados por pessoas jurídicas de direito público internacionais.
- B) é livre a organização dos segmentos estudantil, docente e técnico administrativo, cabendo-lhes identificar suas entidades e definir as formas de representação.
- C) as doações, alienações e baixas, a qualquer título, de bens patrimoniais incorporados à universidade, deverão ter prévia autorização das Câmaras de Gestão, observada a legislação pertinente.
- D) os bens e direitos da universidade serão utilizados exclusivamente no cumprimento da legislação em vigor, obedecendo aos seus princípios e objetivos, sendo referendado pelos órgãos de gestão.
- E) a universidade deverá proporcionar exclusivamente aos seus discentes atividades complementares de difusão e fomento da cultura, arte, esporte, lazer e o exercício da cidadania, visando ao cumprimento da sua função social e dos seus objetivos.

QUESTÃO 17

De acordo com o seu Regimento Geral, integram a Estrutura Básica da UNCISAL os(as)

- A) Órgãos de Apoio Assistencial.
- B) Unidades de Apoio Acadêmico.
- C) Órgãos de Planejamento Acadêmico.
- D) Órgãos de Assessoramento do Conselho Superior.
- E) Órgãos de Assessoramento Superior do Gabinete da Reitoria.

QUESTÃO 18

De acordo com o Plano de Desenvolvimento Institucional (PDI) da UNCISAL 2010-2014,

- A) um dos princípios teórico-metodológicos que norteiam as práticas dirigidas pelo plano é o do compromisso com a responsabilidade social.
- B) constitui um princípio filosófico a valorização e implementação de ações afirmativas, como as de acesso e de permanência no ensino superior, das minorias reconhecidas socialmente.
- C) compete à Ouvidoria Universitária relacionar-se com a comunidade externa e interna, atuando como agente de mudança e integração dos segmentos que compõem a Instituição.
- D) um dos eixos da política de pesquisa da UNCISAL é o desenvolvimento regional, visando ampliar a articulação da Universidade com a Sociedade, contribuindo com as reais necessidades da população alagoana.
- E) é uma política de desenvolvimento humano proporcionar amplo acesso às tecnologias de informação e comunicação de modo que a produção e a disseminação do conhecimento funcionem como instrumento de inclusão social.

QUESTÃO 19

De acordo com a Lei nº 8.080, de 19 de setembro de 1990, compete à direção nacional do Sistema Único da Saúde (SUS):

- I. fiscalizar o controle da qualidade sanitária de produtos, substâncias e serviços de consumo e uso humano;
- II. participar na formulação e na implementação de políticas de controle das agressões ao meio ambiente;
- III. definir e coordenar sistemas como os de redes isoladas de assistência de menor complexidade.

Verifica-se que está(ão) correta(s)

- A) II, apenas.
- B) III, apenas.
- C) I e II, apenas.
- D) I e III, apenas.
- E) I, II e III.

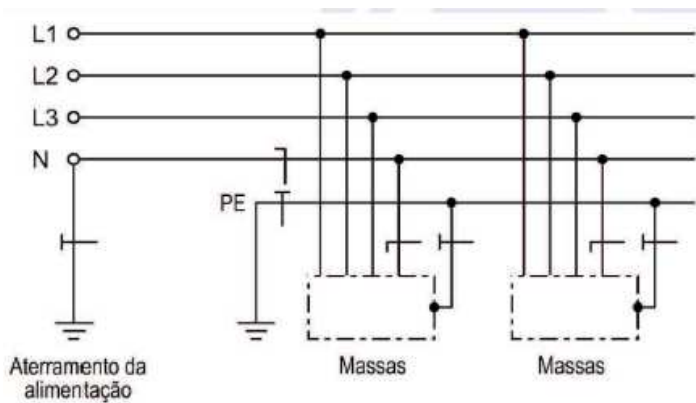
QUESTÃO 20

De acordo com a Lei nº 9.394, de 20 de dezembro de 1996, que estabelece as Diretrizes e Bases da Educação Nacional,

- A) a União incumbir-se-á de baixar normas complementares para o seu sistema de ensino.
- B) os estados incumbir-se-ão de baixar normas gerais sobre cursos de graduação e pós-graduação.
- C) a União incumbir-se-á de oferecer a educação infantil em creches e pré-escolas, e, com prioridade, o ensino fundamental.
- D) é incumbência dos municípios assegurar o ensino fundamental e oferecer, com prioridade, o ensino médio a todos que o demandarem.
- E) caberá à União a coordenação da política nacional de educação, articulando os diferentes níveis e sistemas e exercendo função normativa, redistributiva e supletiva.

CONHECIMENTOS ESPECÍFICOS

QUESTÃO 21



A figura apresenta o esquema de aterramento

- A) IT.
- B) TT.
- C) TN-S.
- D) TN-C.
- E) TN-C-S.

QUESTÃO 22

De acordo com a NBR 5410/2004, a taxa de ocupação dos eletrodutos, dada pelo quociente entre a soma das áreas das seções transversais dos condutores previstos, calculadas com base no diâmetro externo, e a área útil da seção transversal do eletroduto, não deve ser superior a

- A) 39%, no caso de um condutor; 58%, no caso de dois condutores; e 27%, no caso de três ou mais condutores.
- B) 50%, no caso de um condutor; 33%, no caso de dois condutores; e 25%, no caso de três ou mais condutores.
- C) 53%, no caso de um condutor; 31%, no caso de dois condutores; e 40%, no caso de três ou mais condutores.
- D) 58%, no caso de um condutor; 39%, no caso de dois condutores; e 27%, no caso de três ou mais condutores.
- E) 80%, no caso de um condutor; 40%, no caso de dois condutores; e 20%, no caso de três ou mais condutores.

QUESTÃO 23

Qual a impedância característica de uma linha de transmissão sem perdas que possui os parâmetros $L = 0,040 \mu\text{H/m}$ e $C = 100 \text{ pF/m}$?

- A) 20 Ω
- B) 25 Ω
- C) 40 Ω
- D) 50 Ω
- E) 400 Ω

QUESTÃO 24

Dadas as afirmativas,

- I. Todo ponto de utilização previsto para alimentar, de modo exclusivo ou virtualmente dedicado, equipamento com corrente nominal superior a 10 A deve constituir um circuito independente.
- II. Os pontos de tomada de cozinhas, copas, copas-cozinhas, áreas de serviço, lavanderias e locais análogos devem ser atendidos por circuitos exclusivamente destinados à alimentação de tomadas desses locais.
- III. Em locais de habitação, admite-se que pontos de tomada, exceto aqueles que exigem circuito independente, e pontos de iluminação possam ser alimentados por circuito comum, desde que a seguinte condição seja atendida: a corrente de projeto do circuito comum (iluminação mais tomadas) não deve ser superior a 16 A.

verifica-se que é(são) ditame(s) da NBR 5410/2004,

- A) II, apenas.
- B) III, apenas.
- C) I e II, apenas.
- D) I e III, apenas.
- E) I, II e III.

QUESTÃO 25

Considerando os itens,

Custo Administração Central:	10%
Taxa de Risco:	1%
Custo Financeiro:	2%
Tributos:	8,05%
IRPJ:	1,5%
Taxa de Comercialização:	2%
Lucro:	15%
Custo do Canteiro:	5%

qual deve ser o BDI aplicado para um contrato por preço global levando em conta os itens que devem ser incluídos em seu cálculo?

- A) 44,55%
- B) 43,05%
- C) 39,55%
- D) 38,05%
- E) 34,55%

QUESTÃO 26

Dadas as afirmativas,

- I. O limite para acréscimos nos contratos é de 25% do valor do contrato.
- II. A Administração poderá, independentemente de defesa prévia, aplicar ao contratado uma advertência pela inexecução total ou parcial do contrato.
- III. O contratado, na execução do contrato, poderá subcontratar partes da obra, serviço ou fornecimento, até o limite admitido, em cada caso, pela Administração.

verifica-se que é(são) preceito(s) estabelecido(s) na Lei nº 8.666, de 21/06/1993, apenas

- A) II.
- B) III.
- C) I e II.
- D) I e III.
- E) II e III.

QUESTÃO 27

De acordo com definições das modalidades de licitações, segundo a Lei n.º 8666, de 21/6/93, enumere a segunda coluna de acordo com a primeira.

1ª coluna	2ª coluna
1. Concurso	() Licitação entre interessados devidamente cadastrados ou que atenderem a todas as condições exigidas para cadastramento até o terceiro dia anterior à data do recebimento das propostas, observada a necessária qualificação.
2. Tomada de Preço	() Modalidade usada para a venda de bens móveis inservíveis para a administração a quem oferecer o maior lance, igual ou superior ao valor da avaliação.
3. Leilão	() Licitação entre interessados do ramo pertinente ao seu objeto, cadastrados ou não, escolhidos e convidados em número mínimo de 3 (três) pela unidade administrativa.
4. Convite	() Licitação entre quaisquer interessados que, na fase inicial de habilitação preliminar, comprovem possuir os requisitos mínimos de qualificação exigidos no edital para execução de seu objeto.
5. Concorrência	() Licitação entre quaisquer interessados para escolha de trabalho técnico, científico ou artístico, mediante a instituição de prêmios ou remuneração aos vencedores.

Assinale a alternativa correspondente à sequência correta da numeração, de cima para baixo.

- A) 2 – 3 – 4 – 5 – 1
- B) 2 – 5 – 1 – 4 – 3
- C) 3 – 1 – 4 – 2 – 5
- D) 3 – 1 – 4 – 5 – 2
- E) 4 – 5 – 1 – 3 – 2

QUESTÃO 28

Dadas as afirmativas relativas a preceitos da Lei n.º 8.666, de 21/6/1993,

- I. As obras e os serviços somente poderão ser licitados quando existir orçamento detalhado em planilhas que expressem a composição de todos os seus custos unitários.
- II. Em nenhuma circunstância o projeto executivo poderá ser desenvolvido concomitantemente com a execução das obras e serviços.
- III. O autor do projeto, básico ou executivo, sendo pessoa física ou jurídica, poderá participar, direta ou indiretamente, da licitação ou da execução de obra ou serviço e do fornecimento de bens a eles necessários.

verifica-se que está(ão) correta(s)

- A) I, apenas.
- B) II, apenas.
- C) I e III, apenas.
- D) II e III, apenas.
- E) I, II e III.

QUESTÃO 29

Dados os itens referente às relações com os clientes, empregadores e colaboradores,

- I. Dispensar tratamento justo a terceiros, observando o princípio da equidade.
- II. Adequar sua forma de expressão técnica às necessidades do cliente e às normas vigentes aplicáveis.
- III. Atuar com imparcialidade e impessoalidade em atos arbitrais e periciais.

verifica-se que é(são) ditame(s) do Código de Ética do Profissional de Engenharia

- A) I, apenas.
- B) III, apenas.
- C) I e II, apenas.
- D) II e III, apenas.
- E) I, II e III.

QUESTÃO 30

Uma construtora está construindo um prédio com um subsolo (nível -3,0 m), um pavimento térreo (nível 0,0 m) e quinze pavimentos de apartamentos (a partir do nível 3,0 m), com pavimentos de altura 3,0 m. Se será utilizado um SPDA não isolado e condutores de descida não naturais, quantos, de acordo com a NBR-5419/2005, anéis de equipotencialização (anéis de condutores horizontais que interligam os condutores de descida não naturais) devem ser instalados, não considerando o anel de aterramento?

- A) 17
- B) 15
- C) 7
- D) 2
- E) 1

QUESTÃO 31

Enumerando a segunda coluna de acordo com a primeira, levando em consideração o que estabelece a Lei nº 8.666, de 21/6/1993,

1ª coluna	2ª coluna
1. Direta	() Regime de empreitada adotado quando se deseja contratar um empreendimento em sua integralidade, compreendendo todas as etapas.
2. Integral	() Regime de empreitada adotado quando se contrata a execução da obra ou do serviço por preço certo e total.
3. Indireta	() Regime de empreitada adotado quando se contrata a execução da obra ou do serviço por preço certo de unidades determinadas.
4. Por preço global	() Tipo de execução que é feita pelos órgãos entidades da Administração, pelos próprios meios.
5. Por preço Unitário	() Tipo de execução no qual o órgão ou entidade contrata com terceiros.

a sequência correta, de cima para baixo, é

- A) 5 – 4 – 1 – 2 – 3
- B) 5 – 3 – 4 – 1 – 2
- C) 4 – 5 – 2 – 3 – 1
- D) 3 – 1 – 4 – 2 – 5
- E) 2 – 4 – 5 – 1 – 3

QUESTÃO 32

Considere os seguintes itens:

- I. Circuitos para utilização situados em locais contendo banheira ou chuveiro;
- II. Circuitos de iluminação;
- III. Circuitos que, em locais de habitação, sirvam a pontos de utilização situados em salas;
- IV. Circuitos que, em locais de habitação, sirvam a pontos de utilização situados em cozinhas.

De acordo com a NBR – 5410:2004, versão corrigida 2008, é obrigatório o uso de dispositivo diferencial-residual de alta sensibilidade como proteção adicional nos circuitos

- A) I e IV, apenas.
- B) II e III, apenas.
- C) II e IV, apenas.
- D) I, III e V, apenas.
- E) I, II, III e IV.

QUESTÃO 33

Um gerador real, de força eletromotriz $E = 120 \text{ V}$ e resistência interna desconhecida (r), deve alimentar um bipolo de especificação $60 \text{ V} - 120 \text{ W}$. Se a corrente que circula através do bipolo tem intensidade de 20% do valor máximo que o gerador pode demandar, qual o valor do resistor que deve ser inserido no circuito para que o bipolo funcione adequadamente?

- A) $58,8 \Omega$
- B) 48Ω
- C) 36Ω
- D) 18Ω
- E) 12Ω

QUESTÃO 34

Qual a resistência interna de uma bateria cuja tensão de saída sem carga é de 14 V e ao ser conectada uma carga de 600Ω fornece uma corrente de 20 mA ?

- A) 100Ω
- B) 300Ω
- C) $1 \text{ K}\Omega$
- D) $1,2 \text{ K}\Omega$
- E) $1,3 \text{ K}\Omega$

QUESTÃO 35

Nível de Proteção	Altura do Captor (m)				
	0-20	21-30	31-45	46-60	>60
	Ângulo de Proteção (em graus)				
I	25	(A)	(A)	(A)	(B)
II	35	25	(A)	(A)	(B)
III	45	35	25	(A)	(B)
IV	55	45	35	25	(B)

(A) Aplicam-se somente os métodos eletrogeométrico, malha ou gaiola de Faraday.
(B) Aplica-se somente o método de gaiola de Faraday

Fonte: NBR 5419/2005 (Adaptada)

O quadro fornece o ângulo de proteção contra descargas atmosféricas, tomando como base diferentes alturas de construção. Utilizando o método de Franklin, o Raio de Proteção (RP) de uma edificação, classificada no nível II de proteção, com um captor instalado a 30 metros de altura, é aproximadamente igual a

Dados: $\text{tg}(25^\circ) = 0,4663$; $\text{tg}(35^\circ) = 0,7002$; $\text{tg}(45^\circ) = 1$; $\text{tg}(55^\circ) = 1,4281$; $\text{tg}(30^\circ) = 0,5774$.

- A) 12,7 metros.
- B) 14,0 metros.
- C) 21,0 metros.
- D) 30,0 metros.
- E) 42,8 metros.

QUESTÃO 36

Qual o valor digital binário mais aproximado da saída de um conversor analógico digital ADC0805 quando se aplica uma tensão de $2,49 \text{ V}$ nas entradas, pinos 6 e 7?

- A) $(01111111)_2$
- B) $(10011110)_2$
- C) $(10101000)_2$
- D) $(10101010)_2$
- E) $(11110000)_2$

QUESTÃO 37

Uma rede privada unicentral é constituída de uma central privativa de comutação telefônica, comumente chamada de PABX (Private Automatic Branch Exchange), com suas linhas telefônicas de usuários (ramais), um sistema de operadora e os circuitos de interligação à rede pública (troncos). Em uma rede telefônica pública comutada local com centrais Tandem, as chamadas intercentrais podem trafegar por

- I. duas centrais locais.
- II. duas centrais locais e uma Tandem.
- III. duas centrais locais e duas Tandem.

Das afirmações, verifica-se que está(ão) correta(s)

- A) I, apenas.
- B) II, apenas.
- C) I e III, apenas.
- D) II e III, apenas.
- E) I, II e III.

QUESTÃO 38

Os termistores PTC são semicondutores cujo coeficiente de variação de resistência aumenta com o aumento da temperatura. O gráfico da figura II representa as características (resistência x temperatura) do PTC que está no circuito da figura I.

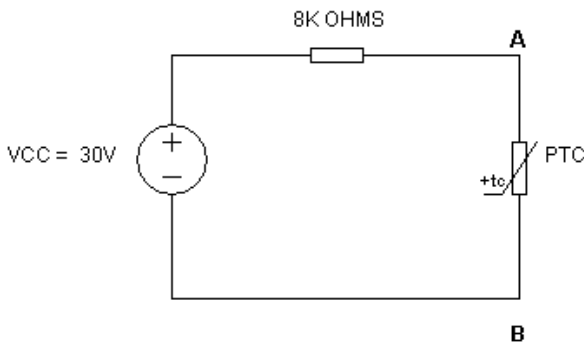


Figura I

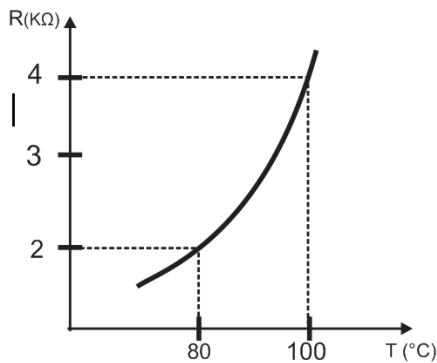


Figura II

As tensões nos pontos A e B, quando as temperaturas sobre o termistor PTC forem iguais a 80°C e 100°C, serão, respectivamente,

- A) 3 V e 8 V.
- B) 6 V e 10 V.
- C) 8 V e 16 V.
- D) 10 V e 6 V.
- E) 10 V e 16 V.

QUESTÃO 39

A altura recomendada pela NBR 9050/2004 para o posicionamento de um interruptor é de

- A) 40 a 60 cm.
- B) 60 a 100 cm.
- C) 70 cm.
- D) 80 cm.
- E) 120 cm.

QUESTÃO 40

Dadas as afirmativas relacionadas com os contratos administrativos, segundo a Lei nº 8.666, de 26/6/1993,

- I. A garantia prestada pelo contratado será liberada ou restituída após a execução do contrato e, quando em dinheiro, será atualizada monetariamente.
- II. O contratado poderá optar por uma das seguintes modalidades de garantia: caução, seguro-garantia e fiança bancária.
- III. Nos casos de contratos que importem na entrega de bens pela Administração, dos quais o contratado ficará depositário, ao valor da garantia deverá ser acrescido o valor desses bens.
- IV. Os prazos de início de etapas de execução, de conclusão e de entrega admitem prorrogação, mantidas as demais cláusulas do contrato e assegurada a manutenção de seu equilíbrio econômico-financeiro nos casos de alteração do projeto ou especificações, pela Administração.

verifica-se que estão corretas

- A) I, II, III e IV.
- B) II e IV, apenas.
- C) II e III, apenas.
- D) I e IV, apenas.
- E) I e III, apenas.