



UNIVERSIDADE ESTADUAL DE CIÊNCIAS DA SAÚDE DE ALAGOAS

CONCURSO PÚBLICO

PROVA TIPO

2

Cargo (Nível Superior – NS):


Código: 26

GESTOR EM PLANEJAMENTO DE SAÚDE: ENGENHARIA CIVIL

Prova de Português, Raciocínio Lógico,
Legislação Aplicada à UNCISAL e Conhecimentos Específicos

CADERNO DE QUESTÕES

INSTRUÇÕES GERAIS

1. Este **Caderno de Questões** somente deverá ser aberto quando for autorizado pelo Fiscal.
2. Antes de iniciar a prova, confira se o tipo da prova do Caderno de Questões é o mesmo da etiqueta da banca e da **Folha de Respostas** de questões objetivas.
3. Ao ser autorizado o início da prova, verifique se a numeração das questões e a paginação estão corretas. Verifique também se contém **40 (quarenta)** questões objetivas com 5 (cinco) alternativas cada. Caso contrário, comunique imediatamente ao Fiscal.
4. O tempo disponível para esta prova é de **3 horas**. Faça-a com tranquilidade, mas **controle seu tempo**. Esse **tempo** inclui a marcação da **Folha de Respostas** de questões objetivas.
5. Você somente poderá sair em definitivo do Local de Prova depois de decorridas **2 horas e 30 minutos** do início da aplicação.
6. Na **Folha de Respostas** de questões objetivas, confira seu nome, número do seu documento de identificação, tipo de prova e cargo escolhido.
7. Em hipótese alguma lhe será concedida outra **Folha de Respostas** de questões objetivas.
8. Preencha a **Folha de Respostas** de questões objetivas utilizando caneta esferográfica de tinta azul ou preta. Na **Folha de Respostas** de questões objetivas, preencha completamente o círculo correspondente à alternativa escolhida, conforme modelo:

9. Será atribuído o valor ZERO à questão que contenha na **Folha de Respostas** de questões objetivas: dupla marcação, marcação rasurada, emendada ou com "X", não preenchida totalmente ou que não tenha sido transcrita.
10. A correção da prova objetiva será efetuada de forma eletrônica, considerando-se apenas o conteúdo da **Folha de Respostas** de questões objetivas.
11. Caso a Comissão julgue uma questão como sendo nula, os pontos serão atribuídos a todos os candidatos.
12. Não será permitida qualquer espécie de consulta.
13. Ao terminar a prova, **devolva** ao **Fiscal** de Sala este **Caderno de Questões**, juntamente com a **Folha de Respostas** de questões objetivas, e **assine a Lista de Presença**.
14. Na sala que apresentar apenas 1 (um) Fiscal, os 3 (três) últimos candidatos somente poderão ausentar-se da sala juntos, após a **assinatura** da **Ata de Encerramento** de provas.
15. **Assine** neste Caderno de Questões e **coloque** o número do seu documento de identificação (RG, CNH etc.).

Boa Prova!

N. do doc. de identificação (RG, CNH etc.):

Assinatura do(a) candidato(a):



PORTUGUÊS

QUESTÃO 01

ANESTESIA APAGA MEMÓRIAS RUINS

O gás xenônio, **que é usado em faróis de carro (pois gera luz quando recebe eletricidade) e também como anestésico**, tem uma terceira utilidade: eliminar memórias traumáticas. Pelo menos em cobaias de laboratório. A descoberta é de cientistas americanos, que submeteram um grupo de ratos a uma situação desagradável – quando tocava um determinado som, eles levavam um choque. As cobaias que inalaram xenônio se esqueceram desse fato e passaram a ignorar o alerta sonoro. O efeito acontece porque o gás bloqueia a ação de um aminoácido chamado NMDA, que é necessário para a preservação das memórias.

NOGUEIRA, Salvador. *Super Interessante*. p. 10. nov. 2014.

A oração destacada no texto classifica-se como

- A) coordenada explicativa.
- B) subordinada adjetiva restritiva.
- C) subordinada adjetiva explicativa.
- D) subordinada substantiva apositiva.
- E) subordinada adverbial concessiva.

QUESTÃO 02

“ANOREXIA EMOCIONAL” E VÍNCULOS AFETIVOS

As formas mais conhecidas de compulsão emocional são a sexual e a codependência. Na primeira, os portadores praticam sexo de maneira incontrolável (e, às vezes, sem critérios na escolha dos parceiros), e, na codependência, as pessoas se afogam em relacionamentos problemáticos, pouco saudáveis e o veem como base e o objetivo da sua existência.

A “anorexia emocional” também se enquadra como compulsão emocional, mas se afasta das demais compulsões que geralmente estão associadas à falta de controle e ao exagero. A “anorexia emocional” trata das dificuldades de envolvimento e de se estabelecer vínculos afetivos, sendo considerada compulsão pelo fato de existir uma força que conduz o portador a repetir um ato deliberado, ou até mesmo contrário à vontade.

Disponível em: <<http://mulher.uol.com.br/comportamento>>. Acesso em: 01 dez 2014.

O uso reiterado das aspas na expressão “**anorexia emocional**” se justifica para

- A) apontar a citação de um neologismo.
- B) provocar surpresa, dúvida ou hesitação.
- C) realçar ironicamente a expressão destacada.
- D) ressaltar a ocorrência de empréstimos linguísticos.
- E) acentuar valor significativo à expressão destacada.

QUESTÃO 03

Robert Louis Stevenson saiu de casa e fez a longa caminhada até a praia no momento exato em que o sol se punha. Por causa das árvores, da varanda não se avistava o mar, que, duzentos metros abaixo, penetrava as extremidades de dois vales cobertos de mata; para apreciar o mergulho final do sol antes de ter início a escuridão límpida, o melhor era postar-se em meio às raízes dos mangues, apesar (disse ele a si próprio, enchendo-se de coragem) dos mosquitos e dos flebotomos. Stevenson levou algum tempo para se dar conta da presença de um outro vulto humano, porque este parecia ser apenas mais uma sombra em meio a sombras; porém a figura virou-se e por um momento deu a impressão de que estava olhando para ele. O homem usava um chapéu de aba larga semelhante ao que o próprio Stevenson tinha na cabeça; e este, embora visse que a pele do outro era branca, não conseguia distinguir suas feições.

MANGUEL, Alberto. *Stevenson sob as palmeiras*. Trad. Paulo Henriques Brito. São Paulo: Companhia das Letras, 2000. p. 11.

Considerando o emprego dos tempos e modos verbais, predominam no texto

- A) o pretérito perfeito e o imperfeito do indicativo.
- B) o presente e o pretérito imperfeito do indicativo.
- C) o futuro do pretérito e o futuro simples do subjuntivo.
- D) o pretérito imperfeito e o futuro simples do indicativo.
- E) o pretérito perfeito e o mais-que-perfeito do subjuntivo.

QUESTÃO 04

Analise as frases seguintes.

- I. Eu estou indo para o banco.
- II. Eu não posso falar de chocolate.
- III. Todos os alunos comeram seis sanduíches.
- IV. Homens e mulheres competentes têm os melhores empregos.

Observando a organização sintática dos elementos na sentença e as interpretações semânticas, essas frases geram que fenômeno semântico?

- A) Anáfora.
- B) Sinonímia.
- C) Antonímia.
- D) Conotação.
- E) Ambiguidade.

QUESTÃO 05

Os pronomes demonstrativos estabelecem referências espaciais e temporais em relação às pessoas do discurso. Qual alternativa apresenta o uso correto desses pronomes?

- A) Nesse ano estou estudando mais.
- B) Sombra e água fresca; é disto que preciso.
- C) Essa cicatriz no meu braço eu ganhei na infância.
- D) Estas são as frutas de que gosto: banana, maçã e melancia.
- E) Gosto muito de teatro e música: este porque encanta; aquela porque instrui.

QUESTÃO 06

São velhas e persistentes as teorias que atribuem capacidades específicas inatas a “raças” ou a outros grupos humanos. Muita gente ainda acredita que os nórdicos são mais inteligentes do que os negros; que os alemães têm mais habilidade para a mecânica; que os judeus são avarentos e negociantes; que os norte-americanos são empreendedores e interesseiros; que os portugueses são muito trabalhadores e pouco inteligentes; que os japoneses são trabalhadores, traiçoeiros e cruéis; que os ciganos são nômades por instinto, e, finalmente, que os brasileiros herdaram a preguiça dos negros, a imprevidência dos índios e a luxúria dos portugueses.

Os antropólogos estão totalmente convencidos de que as diferenças genéticas não são determinantes das diferenças culturais. Segundo Félix Keesing, “não existe correlação significativa entre a distribuição dos caracteres genéticos e a distribuição dos comportamentos culturais. Qualquer criança humana normal pode ser educada em qualquer cultura, se for colocada desde o início em situação conveniente de aprendizado”. Em outras palavras, se transportarmos para o Brasil, logo após o seu nascimento, uma criança sueca e a colocarmos sob os cuidados de uma família sertaneja, ela crescerá como tal e não se diferenciara mentalmente em nada de seus irmãos de criação. Ou ainda, se retirarmos uma criança xinguanã de seu meio e a educarmos como filha de uma família de alta classe média de Ipanema, o mesmo acontecerá: ela terá as mesmas oportunidades de desenvolvimento que os seus novos irmãos.

LARAIÁ, Roque de Barros. *Cultura: um conceito antropológico*. 24 ed. Rio de Janeiro: J. Zahar, 2009. p. 17-18.

Em um texto, dependendo dos objetivos do autor, muitas vezes diferentes podem dialogar. Do trecho transcrito, infere-se que o autor

- A) apresenta argumentos que reforçam a ideia de que há, nos grupos humanos, um determinismo biológico, uma vez que povos de diferentes partes do planeta apresentam habilidades e costumes culturais diferentes.
- B) apresenta dois modos de conceber as diferenças entre os seres humanos: a “visão” de algumas pessoas, para quem somos todos iguais, e a visão dos antropólogos, que afirmam que a genética determina a cultura.
- C) orienta sua argumentação para a conclusão de que as diferenças biológicas influenciam os traços culturais e vice-versa; para tanto, lança mão do argumento de autoridade, apresentando a fala de um antropólogo.
- D) faz distinção entre duas maneiras de pensar os costumes humanos, concluindo que uma criança indígena, mesmo criada por uma família civilizada, continuaria apresentando traços comportamentais de um indígena.
- E) contrapõe uma opinião costumeira, segundo a qual existe um determinismo biológico nos grupos humanos, à convicção dos antropólogos, que veem as diferenças entre esses grupos como derivadas antes da cultura que da biologia.

QUESTÃO 07



Disponível em: <<http://www.wordsofleisure.com>>. Acesso em: 01 dez 2014.

Na fala da personagem Mafalda do último quadrinho, o termo **assim** exerce a função sintática de

- A) aposto.
- B) objeto direto.
- C) adjunto adverbial.
- D) adjunto adnominal.
- E) predicativo do sujeito.

QUESTÃO 08

Nos enunciados seguintes,

- I. Como a chuva não dá trégua, os clubes desportivos são sempre uma ótima opção.
- II. Acredito que os estudantes teriam melhor desempenho nas avaliações se lessem com mais frequência.
- III. As últimas pesquisas apontam para o aumento da AIDS entre jovens de 15 a 24 anos. Revelam ainda alta incidência entre homossexuais.
- IV. A atividade humana solicitou tanto da natureza que não há mais garantias de que os ecossistemas do planeta sustentem as futuras gerações.

a relação semântica de *causa* ocorre apenas em

- A) I e III.
- B) I e IV.
- C) II e III.
- D) I, II e IV.
- E) II, III e IV.

QUESTÃO 09

Escrevo-te
Estas mal traçadas linhas
Meu amor!
Porque veio a saudade
Visitar meu coração
Espero que desculpes
Os meus errinhos por favor
Nas frases desta carta
Que é uma prova de afeição...

Talvez tu não a leias
Mas quem sabe até darás
Resposta imediata
Me chamando de "Meu Bem"
Porém o que me importa
É confessar-te uma vez mais
Não sei amar na vida
Mais ninguém...

Tanto tempo faz
Que li no teu olhar
A vida cor-de-rosa
Que eu sonhava
E guardo a impressão
De que já vi passar
Um ano sem te ver
Um ano sem te amar...

Ao me apaixonar
Por ti não reparei
Que tu tiveste
Só entusiasmo
E para terminar
Amor assinarei
Do sempre, sempre teu...

Disponível em: <<http://letras.mus.br/erasmo-carlos/45771/>>. Acesso em: 20 nov. 2014.

Conforme as necessidades expressivas de seus autores, podemos encontrar textos híbridos que aproximam traços de gêneros textuais e literários diversos. Tendo isso em vista, a letra da canção apresenta características dos gêneros

- A) carta e poesia.
- B) carta e memorando.
- C) carta e diário pessoal.
- D) poesia e diário pessoal.
- E) poesia e artigo de opinião.

QUESTÃO 10

Bares abarrotados
Esbarram em amarrotados
Que arrotam a bancarrota
E seguem a rota dos derrotados
Envolvidos na vida indevida
Que endivida e leva a extremos trêmulos
Delírios de lírios e similares
Mentes centrífugas em fuga alucinógena
E noites alucinantes
[...]

Matéria Prima. Paraísos Artificiais.

Áudio disponível em: <<http://canhotagem.blogspot.com.br/2011/05/o-paraiso-artificial-da-materia-prima.html>>. Acesso em: 20 nov. 2014.

Quanto aos recursos estilísticos empregados no texto, predomina

- A) a prosopopeia, evidente no trecho "Mentes centrífugas em fuga alucinógena".
- B) a antítese, visto que "lírios" e "derrotados" configuram palavras de sentidos opostos.
- C) a elipse, visto que há, sem prejuízo da compreensão do texto, a supressão do sujeito "homens".
- D) o pleonismo, uma vez que há, ao longo do texto, a repetição de sons consonantais e vocálicos.
- E) a paronomásia, evidente na aproximação entre palavras de sentido diferente e sonoridade semelhante.

RACIOCÍNIO LÓGICO

QUESTÃO 11

Em uma clínica existem as funções de médico, técnico de laboratório, recepcionista e expedidor de exames. Suponhamos que: alguns médicos assumem também a função de técnico de laboratório; os recepcionistas não são médicos, mas alguns também são técnicos de laboratório; todos os expedidores de exames são também recepcionistas. Desse contexto, infere-se que

- A) existem técnicos de laboratório que não são médicos.
- B) os recepcionistas são também expedidores de exames.
- C) alguns técnicos de laboratório são expedidores de exames.
- D) os expedidores de exames não são técnicos de laboratório.
- E) os recepcionistas e médicos, juntos, formam o grupo dos técnicos de laboratório.

QUESTÃO 12

Em um posto de saúde emergencialmente improvisado, três médicos (A, B e C) fazem o plantão e trabalham ao mesmo tempo, em uma mesma sala, atendendo a qualquer paciente. Existem 25 pessoas aguardando o atendimento em uma fila ordenada de espera. A cada período de tempo, uma recepcionista chama 3 pacientes, que entram e saem juntos. Esses pacientes podem ter sido atendidos por qualquer médico. De quantas formas diferentes os médicos podem ter atendido naquele dia a todos os pacientes, considerando que as consultas têm a mesma duração e que os médicos trabalharam ininterruptamente?

- A) 49
- B) 51
- C) 54
- D) 2 027
- E) 2 300

QUESTÃO 13

Se os símbolos lógicos \sim , \wedge , \vee , \rightarrow e \leftrightarrow representam negação, conjunção, disjunção, implicação e bi-implicação, respectivamente, e os valores lógicos das proposições atômicas A, B, C e D são, respectivamente, Falso, Falso, Verdadeiro e Falso, qual das fórmulas tem valor lógico verdadeiro?

- A) $(A \vee C) \leftrightarrow (B \vee D)$
- B) $((A \wedge \sim B) \vee C) \rightarrow D$
- C) $(\sim A \wedge \sim B \wedge \sim C) \vee D$
- D) $\sim(A \wedge B) \leftrightarrow (C \vee D)$
- E) $\sim A \rightarrow (B \vee \sim(C \vee D))$

QUESTÃO 14

Das informações "Ana e José gostam de Fisiologia", "Se Maria gosta de Biologia Celular, então José não gosta de Fisiologia", e "Maria gosta de Biologia Celular se e somente se Cléo gosta de Química", infere-se que

- A) José gosta de Fisiologia e Cléo gosta de Química.
- B) Ana gosta de Fisiologia e Cléo não gosta de Química.
- C) Ana não gosta de Fisiologia e Cléo não gosta de Química.
- D) Maria gosta de Biologia Celular e José gosta de Fisiologia.
- E) Maria gosta de Biologia Celular ou José não gosta de Fisiologia.

QUESTÃO 15

Se a afirmação "Todo mundo é saudável ou doente" é falsa, então é verdadeira a assertiva

- A) "Alguém é saudável e não é doente".
- B) "Alguém não é saudável e é doente".
- C) "Alguém não é saudável e não é doente".
- D) "Todo mundo é saudável e não é doente".
- E) "Todo mundo não é saudável ou não é doente".

LEGISLAÇÃO APLICADA À UNCISAL

QUESTÃO 16

De acordo com o seu Regimento Geral, integram a Estrutura Básica da UNCISAL os(as)

- A) Órgãos de Apoio Assistencial.
- B) Unidades de Apoio Acadêmico.
- C) Órgãos de Planejamento Acadêmico.
- D) Órgãos de Assessoramento do Conselho Superior.
- E) Órgãos de Assessoramento Superior do Gabinete da Reitoria.

QUESTÃO 17

De acordo com o Plano de Desenvolvimento Institucional (PDI) da UNCISAL 2010-2014,

- A) um dos princípios teórico-metodológicos que norteiam as práticas dirigidas pelo plano é o do compromisso com a responsabilidade social.
- B) constitui um princípio filosófico a valorização e implementação de ações afirmativas, como as de acesso e de permanência no ensino superior, das minorias reconhecidas socialmente.
- C) compete à Ouvidoria Universitária relacionar-se com a comunidade externa e interna, atuando como agente de mudança e integração dos segmentos que compõem a Instituição.
- D) um dos eixos da política de pesquisa da UNCISAL é o desenvolvimento regional, visando ampliar a articulação da Universidade com a Sociedade, contribuindo com as reais necessidades da população alagoana.
- E) é uma política de desenvolvimento humano proporcionar amplo acesso às tecnologias de informação e comunicação de modo que a produção e a disseminação do conhecimento funcionem como instrumento de inclusão social.

QUESTÃO 18

De acordo com a Lei nº 8.080, de 19 de setembro de 1990, compete à direção nacional do Sistema Único da Saúde (SUS):

- I. fiscalizar o controle da qualidade sanitária de produtos, substâncias e serviços de consumo e uso humano;
- II. participar na formulação e na implementação de políticas de controle das agressões ao meio ambiente;
- III. definir e coordenar sistemas como os de redes isoladas de assistência de menor complexidade.

Verifica-se que está(ão) correta(s)

- A) II, apenas.
- B) III, apenas.
- C) I e II, apenas.
- D) I e III, apenas.
- E) I, II e III.

QUESTÃO 19

De acordo com a Lei nº 9.394, de 20 de dezembro de 1996, que estabelece as Diretrizes e Bases da Educação Nacional,

- A) a União incumbir-se-á de baixar normas complementares para o seu sistema de ensino.
- B) os estados incumbir-se-ão de baixar normas gerais sobre cursos de graduação e pós-graduação.
- C) a União incumbir-se-á de oferecer a educação infantil em creches e pré-escolas, e, com prioridade, o ensino fundamental.
- D) é incumbência dos municípios assegurar o ensino fundamental e oferecer, com prioridade, o ensino médio a todos que o demandarem.
- E) caberá à União a coordenação da política nacional de educação, articulando os diferentes níveis e sistemas e exercendo função normativa, redistributiva e supletiva.

QUESTÃO 20

Segundo o Estatuto da UNCISAL,

- A) a universidade não poderá receber cessões temporárias de direitos efetuados por pessoas jurídicas de direito público internacionais.
- B) é livre a organização dos segmentos estudantil, docente e técnico administrativo, cabendo-lhes identificar suas entidades e definir as formas de representação.
- C) as doações, alienações e baixas, a qualquer título, de bens patrimoniais incorporados à universidade, deverão ter prévia autorização das Câmaras de Gestão, observada a legislação pertinente.
- D) os bens e direitos da universidade serão utilizados exclusivamente no cumprimento da legislação em vigor, obedecendo aos seus princípios e objetivos, sendo referendado pelos órgãos de gestão.
- E) a universidade deverá proporcionar exclusivamente aos seus discentes atividades complementares de difusão e fomento da cultura, arte, esporte, lazer e o exercício da cidadania, visando ao cumprimento da sua função social e dos seus objetivos.

CONHECIMENTOS ESPECÍFICOS

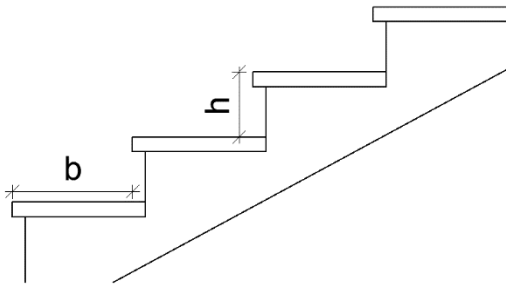
QUESTÃO 21

À atividade de gerenciar e integrar projetos correlatos, visando ao perfeito ajuste entre estes e conduzindo para a obtenção dos padrões de controle de qualidade total de determinada obra, dá-se o nome de

- A) compatibilização de projetos.
- B) especificação de materiais.
- C) planejamento de obra.
- D) concepção de projeto.
- E) dimensionamento.

QUESTÃO 22

A NBR 9077 indica que o dimensionamento dos degraus das escadas em um projeto arquitetônico deve ser calculado por meio da fórmula de Blondel: $63 \text{ cm} \leq (2h + b) \leq 64 \text{ cm}$, na qual "h" corresponde à altura do espelho e "b" à profundidade do piso.



Disponível em:

<http://www.cmpm.mp.br/portal/imagens/Comissoes/DireitosFundamentais/Acessibilidade/NBR_9077_Sa%C3%ADados_de_emerg%C3%A2ncia_em_edif%C3%ADcios-2001.pdf>
Acesso em: 15 dez 2014 (adaptado).

Adotando-se a fórmula de Blondel, tem-se:

- A) para degraus com espelhos de 16 cm, a profundidade do piso deve ser entre 27 cm e 28 cm.
- B) para degraus com espelhos de 16 cm, a profundidade do piso deve ser entre 29 cm e 30 cm.
- C) para degraus com espelhos de 17 cm, a profundidade do piso deve ser entre 29 cm e 30 cm.
- D) para degraus com espelhos de 17 cm, a profundidade do piso deve ser entre 31 cm e 32 cm.
- E) para degraus com espelhos de 18 cm, a profundidade do piso deve ser entre 31 cm e 32 cm.

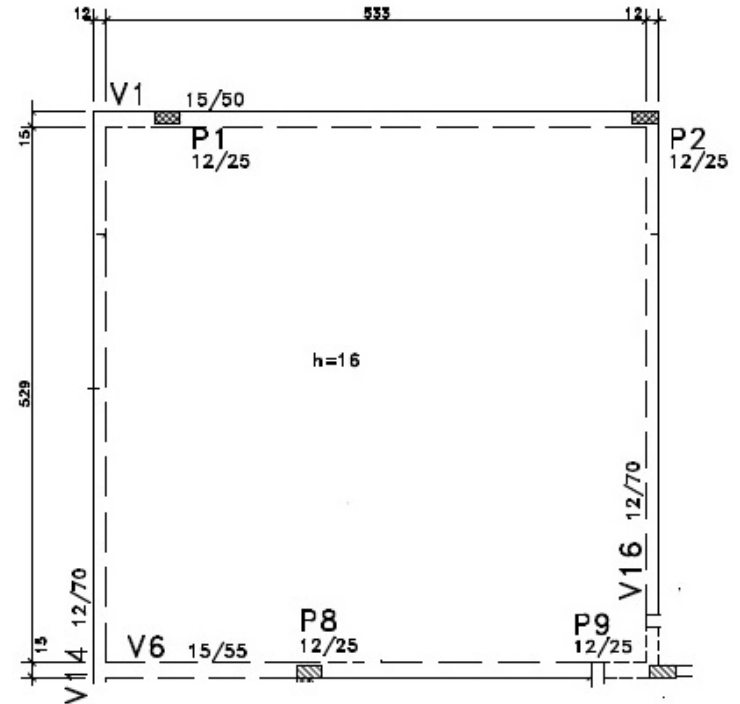
QUESTÃO 23

Qual dos parâmetros precisa ser determinado na fase de projeto de fundações rasas?

- A) Profundidade mínima.
- B) Cota de assentamento.
- C) Proteção contra erosão.
- D) Vinculação bloco - fundação.
- E) Característica dos equipamentos de execução.

QUESTÃO 24

A figura representa parte de uma estrutura em concreto armado, sendo a laje do tipo maciça.



Qual é, em m^3 , o volume de concreto necessário para o preenchimento da laje?

- A) 4,51
- B) 4,97
- C) 4,99
- D) 6,28
- E) 6,33

QUESTÃO 25

Dados os itens,

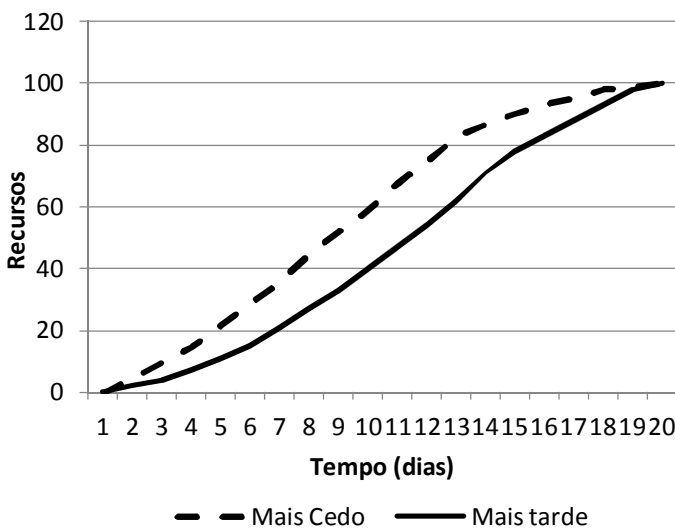
- I. A modalidade de licitação.
- II. A legislação aplicável à execução do contrato e especialmente aos casos omissos.
- III. Os casos de rescisão.
- IV. Os direitos e as responsabilidades das partes, as penalidades cabíveis e os valores das multas.

verifica-se que é(são) cláusula(s) necessária(s) em todo contrato, segundo a Lei nº 8.666/93, de 21/06/1993,

- A) II, apenas.
- B) I e III, apenas.
- C) I e IV, apenas.
- D) II, III e IV, apenas.
- E) I, II, III e IV.

QUESTÃO 26

A curva S é utilizada para representar o uso acumulado de recurso em função do tempo. Abaixo, tem-se duas curvas S para a mesma obra, referentes ao cronograma mais cedo e ao cronograma mais tarde.

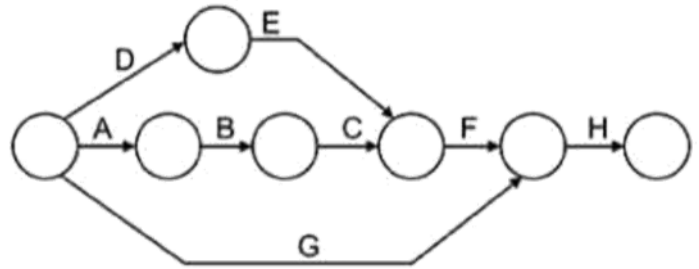


A partir dessas curvas, infere-se que

- A) na curva mais cedo há uma menor alocação de recursos nos últimos dias.
- B) na curva mais tarde há uma menor alocação de recursos nos últimos dias.
- C) na curva mais cedo há uma menor alocação de recursos nos primeiros dias.
- D) na curva mais tarde há uma maior alocação de recursos nos primeiros dias.
- E) na curva mais tarde as atividades serão finalizadas após o tempo decorrido para a curva mais cedo.

QUESTÃO 27

Na figura, tem-se um diagrama de rede montado a partir do método das flechas, representativo do planejamento da execução de um bloco de fundação.



Fonte: MATTOS, A. D. Planejamento de obras. São Paulo: PINI, 2010.

A partir desse diagrama infere-se que

- A) a atividade E é predecessora da atividade C.
- B) a atividade H é predecessora das atividades F e G.
- C) as atividades A, D e G não possuem predecessoras.
- D) as atividades E e G são predecessoras da atividade F.
- E) a atividade G tem maior tempo de duração do que as demais.

QUESTÃO 28

Dadas as afirmativas sobre o que a Lei nº 8.666, de 21/06/1993, considera para seus fins,

- I. O projeto executivo corresponde ao conjunto dos elementos necessários e suficientes à execução completa da obra, de acordo com as normas pertinentes da Associação Brasileira de Normas Técnicas.
- II. A execução, tanto a direta quanto a indireta, é feita pelos órgãos e entidades da Administração, pelos próprios meios.
- III. Denomina-se alienação toda transferência de domínio de bens a terceiros.

verifica-se que está(ão) correta(s)

- A) I, apenas.
- B) II, apenas.
- C) I e III, apenas.
- D) II e III, apenas.
- E) I, II e III.

QUESTÃO 29

A legislação referente a licitações garante a possibilidade de recursos administrativos aos atos decorrentes de sua aplicação. Assinale a alternativa que indica o prazo, em dias úteis, a contar da intimação do ato ou da lavratura da ata, nos casos de julgamento das propostas que não se referem à modalidade carta convite.

- A) 2.
- B) 5.
- C) 7.
- D) 15.
- E) 20.

QUESTÃO 30

Sobre a execução de revestimento em placas cerâmicas, é correto afirmar:

- A) em áreas úmidas, recomenda-se a aplicação de revestimento polido.
- B) a argamassa colante do tipo AC II é a mais indicada para uso em exteriores.
- C) para construções residenciais, deve-se utilizar a placa cerâmica com PEI igual a 5.
- D) quando a placa tem área maior que 900 cm², é necessário aplicar argamassa no tardo.
- E) todas as placas podem ser usadas em ambientes com grande concentração de agentes químicos.

QUESTÃO 31

Com relação ao projeto de prevenção contra incêndio, assinale a alternativa correta.

- A) A água deve ser usada para o combate a incêndio em regiões contendo materiais betuminosos.
- B) Os hidrantes devem ser posicionados a uma altura de 2,00 m em relação ao piso.
- C) A reserva de água para combate a incêndio deve ser de, no mínimo, 6 m³.
- D) O extintor de espuma não pode ser utilizado em eletricidade.
- E) Os sprinklers são chuveiros de acionamento manual.

QUESTÃO 32

Dados os itens,

- I. Harmonizar os interesses pessoais aos coletivos.
- II. Observar o princípio da igualdade de condições no mercado de trabalho.
- III. Ofertar, sempre que possível, alternativas viáveis e adequadas às demandas do destinatário dos serviços, considerando o seu direito de escolha.

verifica-se que é(são) dever(es) do profissional de Engenharia estabelecidos no Código de Ética Profissional de Engenharia

- A) I, apenas.
- B) III, apenas.
- C) I e II, apenas.
- D) II e III, apenas.
- E) I, II e III.

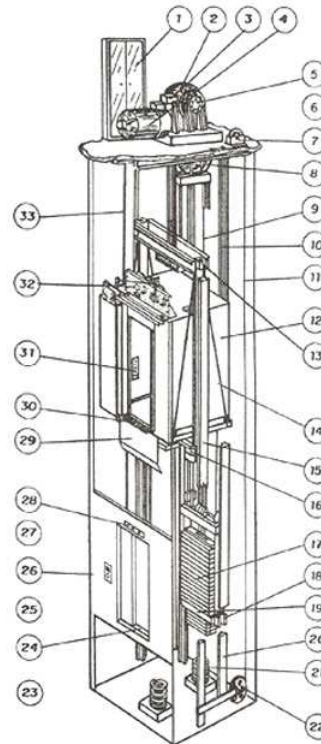
QUESTÃO 33

Em um projeto de telefonia, qual é o símbolo que representa uma caixa de saída no piso?

- A)
- B)
- C)
- D)
- E)

QUESTÃO 34

Na figura está representado o esquema de funcionamento de um elevador.



Disponível em: < <http://www.goldtec.ind.br/produtos/normas>>. Acesso em: 12 dez 2014

Assinale a alternativa que indica os elementos correspondentes aos números 1, 7, 17 e 28, respectivamente.

- A) Sinalização de cabina, limitador de velocidade, segurança, painel de controle.
- B) Limitador de velocidade, segurança, para-choques, sinalização de cabina.
- C) Painel de controle, limitador de velocidade, contrapeso, sinalização de pavimento.
- D) Contrapeso, painel de controle, limitador de velocidade, sinalização de pavimento.
- E) Sinalização de pavimento, limitador de velocidade, contrapeso, painel de controle.

QUESTÃO 35

Os acessórios necessários para a instalação de um registro de gaveta e de um registro de pressão são, respectivamente,

- A) luva e redução, tê e tê.
- B) tê e redução, tê e luva.
- C) luva e tê, redução e luva.
- D) redução e redução, luva e luva.
- E) redução e redução, redução e luva.

QUESTÃO 36

Dadas as afirmativas sobre diretrizes para a elaboração de projeto elétrico,

- I. Para ambientes maiores que 6 m², deve-se prever uma potência mínima de iluminação de 600 VA.
- II. Em ambientes com mais de 6 m², deve-se prever duas tomadas de uso geral.
- III. As tomadas altas devem estar localizadas a 2,00 m do piso.
- IV. As tomadas de uso específico devem ter um circuito exclusivo.

verifica-se que estão corretas

- A) I, II, III e IV.
- B) III e IV, apenas.
- C) II e III, apenas.
- D) I e IV, apenas.
- E) I e II, apenas.

QUESTÃO 37

Para a elaboração de um projeto arquitetônico é necessário observar algumas prescrições definidas em documentações técnicas e legislações vigentes no local de implantação da construção. Nesse sentido, dadas as afirmativas relativas a exigências definidas no Código de Urbanismo e Edificações de Maceió (2006),

- I. Não são permitidas projeções de cobertura sobre o passeio público.
- II. Nos banheiros, o pé-direito mínimo é de 2,50 m.
- III. As escadas de uso comum devem ter largura mínima de 1,10 m.
- IV. Não é permitida a construção de marquises em edificações de uso não residencial.

verifica-se que estão corretas

- A) I, II, III e IV.
- B) II e IV, apenas.
- C) II e III, apenas.
- D) I e IV, apenas.
- E) I e III, apenas.

QUESTÃO 38

Dadas as afirmativas a respeito dos princípios éticos aos quais os profissionais de engenharia devem pautar sua conduta na prática da profissão,

- I. A profissão é exercida com base nos preceitos do desenvolvimento sustentável na intervenção sobre os ambientes natural e construído e da incolumidade das pessoas, de seus bens e de seus valores.
- II. A profissão é bem social da humanidade e o profissional é o agente capaz de exercê-la, tendo como objetivos maiores a preservação e o desenvolvimento harmônico do ser humano, de seu ambiente e de seus valores.
- III. A profissão é alto título de honra e sua prática exige conduta honesta, digna e cidadã.
- IV. A profissão é de livre exercício aos qualificados, sendo a segurança de sua prática de interesse coletivo.

verifica-se que está(ão) correta(s)

- A) I, II, III e IV.
- B) I, II e III, apenas.
- C) II e III, apenas.
- D) I e IV, apenas.
- E) IV, apenas.

QUESTÃO 39

Dadas as afirmativas relativas ao projeto de instalações hidrossanitárias,

- I. A maior vazão de água é atribuída ao uso do chuveiro.
- II. Os tubos de aço galvanizado não são recomendados para água quente.
- III. A reserva de água não deve ser superior a 3 vezes o consumo diário.
- IV. Os tubos de PVC para água fria suportam uma pressão de 75 mca.

verifica-se que estão corretas

- A) I e II, apenas.
- B) I e III, apenas.
- C) II e IV, apenas.
- D) III e IV, apenas.
- E) I, II, III e IV.

QUESTÃO 40

Como se denomina, para os fins da Lei nº 8666, de 21/06/1993, o instrumento que corresponde a todo e qualquer ajuste entre órgãos ou entidades da Administração Pública e particulares, em que haja um acordo de vontades para a formação de vínculo e a estipulação de obrigações recíprocas, seja qual for a denominação utilizada?

- A) Edital.
- B) Seguro.
- C) Contrato.
- D) Termo de referência.
- E) Caderno de encargos.