



UNIVERSIDADE ESTADUAL DE CIÊNCIAS DA SAÚDE DE ALAGOAS

CONCURSO PÚBLICO

PROVA TIPO

1

Cargo (Nível Superior – NS):


Código: 13

FARMACÊUTICO BIOQUÍMICO: BIOQUÍMICA

Prova de Português, Raciocínio Lógico,
Legislação Aplicada à UNCISAL e Conhecimentos Específicos

CADERNO DE QUESTÕES

INSTRUÇÕES GERAIS

1. Este **Caderno de Questões** somente deverá ser aberto quando for autorizado pelo Fiscal.
2. Antes de iniciar a prova, confira se o tipo da prova do Caderno de Questões é o mesmo da etiqueta da banca e da **Folha de Respostas** de questões objetivas.
3. Ao ser autorizado o início da prova, verifique se a numeração das questões e a paginação estão corretas. Verifique também se contém **40 (quarenta)** questões objetivas com 5 (cinco) alternativas cada. Caso contrário, comunique imediatamente ao Fiscal.
4. O tempo disponível para esta prova é de **3 horas**. Faça-a com tranquilidade, mas **controle seu tempo**. Esse **tempo** inclui a marcação da **Folha de Respostas** de questões objetivas.
5. Você somente poderá sair em definitivo do Local de Prova depois de decorridas **2 horas e 30 minutos** do início da aplicação.
6. Na **Folha de Respostas** de questões objetivas, confira seu nome, número do seu documento de identificação, tipo de prova e cargo escolhido.
7. Em hipótese alguma lhe será concedida outra **Folha de Respostas** de questões objetivas.
8. Preencha a **Folha de Respostas** de questões objetivas utilizando caneta esferográfica de tinta azul ou preta. Na **Folha de Respostas** de questões objetivas, preencha completamente o círculo correspondente à alternativa escolhida, conforme modelo:

9. Será atribuído o valor ZERO à questão que contenha na **Folha de Respostas** de questões objetivas: dupla marcação, marcação rasurada, emendada ou com "X", não preenchida totalmente ou que não tenha sido transcrita.
10. A correção da prova objetiva será efetuada de forma eletrônica, considerando-se apenas o conteúdo da **Folha de Respostas** de questões objetivas.
11. Caso a Comissão julgue uma questão como sendo nula, os pontos serão atribuídos a todos os candidatos.
12. Não será permitida qualquer espécie de consulta.
13. Ao terminar a prova, **devolva** ao **Fiscal** de Sala este **Caderno de Questões**, juntamente com a **Folha de Respostas** de questões objetivas, e **assine a Lista de Presença**.
14. Na sala que apresentar apenas 1 (um) Fiscal, os 3 (três) últimos candidatos somente poderão ausentar-se da sala juntos, após a **assinatura** da **Ata de Encerramento** de provas.
15. **Assine** neste Caderno de Questões e **coloque** o número do seu documento de identificação (RG, CNH etc.).

Boa Prova!

N. do doc. de identificação (RG, CNH etc.):

Assinatura do(a) candidato(a):



PORTUGUÊS

QUESTÃO 01

“ANOREXIA EMOCIONAL” E VÍNCULOS AFETIVOS

As formas mais conhecidas de compulsão emocional são a sexual e a codependência. Na primeira, os portadores praticam sexo de maneira incontrolável (e, às vezes, sem critérios na escolha dos parceiros), e, na codependência, as pessoas se afogam em relacionamentos problemáticos, pouco saudáveis e o veem como base e o objetivo da sua existência.

A “anorexia emocional” também se enquadra como compulsão emocional, mas se afasta das demais compulsões que geralmente estão associadas à falta de controle e ao exagero. A “anorexia emocional” trata das dificuldades de envolvimento e de se estabelecer vínculos afetivos, sendo considerada compulsão pelo fato de existir uma força que conduz o portador a repetir um ato deliberado, ou até mesmo contrário à vontade.

Disponível em: <<http://mulher.uol.com.br/comportamento>>. Acesso em: 01 dez. 2014.

O uso reiterado das aspas na expressão “**anorexia emocional**” se justifica para

- A) apontar a citação de um neologismo.
- B) provocar surpresa, dúvida ou hesitação.
- C) realçar ironicamente a expressão destacada.
- D) ressaltar a ocorrência de empréstimos linguísticos.
- E) acentuar valor significativo à expressão destacada.

QUESTÃO 02

ANESTESIA APAGA MEMÓRIAS RUINS

O gás xenônio, **que é usado em faróis de carro (pois gera luz quando recebe eletricidade) e também como anestésico**, tem uma terceira utilidade: eliminar memórias traumáticas. Pelo menos em cobaias de laboratório. A descoberta é de cientistas americanos, que submeteram um grupo de ratos a uma situação desagradável – quando tocava um determinado som, eles levavam um choque. As cobaias que inalaram xenônio se esqueceram desse fato e passaram a ignorar o alerta sonoro. O efeito acontece porque o gás bloqueia a ação de um aminoácido chamado NMDA, que é necessário para a preservação das memórias.

NOGUEIRA, Salvador. *Super Interessante*. p. 10. nov. 2014.

A oração destacada no texto classifica-se como

- A) coordenada explicativa.
- B) subordinada adjetiva restritiva.
- C) subordinada adjetiva explicativa.
- D) subordinada substantiva apositiva.
- E) subordinada adverbial concessiva.

QUESTÃO 03

Os pronomes demonstrativos estabelecem referências espaciais e temporais em relação às pessoas do discurso. Qual alternativa apresenta o uso correto desses pronomes?

- A) Nesse ano estou estudando mais.
- B) Sombra e água fresca; é disto que preciso.
- C) Essa cicatriz no meu braço eu ganhei na infância.
- D) Estas são as frutas de que gosto: banana, maçã e melancia.
- E) Gosto muito de teatro e música: este porque encanta; aquela porque instrui.

QUESTÃO 04

Robert Louis Stevenson saiu de casa e fez a longa caminhada até a praia no momento exato em que o sol se punha. Por causa das árvores, da varanda não se avistava o mar, que, duzentos metros abaixo, penetrava as extremidades de dois vales cobertos de mata; para apreciar o mergulho final do sol antes de ter início a escuridão límpida, o melhor era postar-se em meio às raízes dos manguês, apesar (disse ele a si próprio, enchendo-se de coragem) dos mosquitos e dos flebótomos. Stevenson levou algum tempo para se dar conta da presença de um outro vulto humano, porque este parecia ser apenas mais uma sombra em meio a sombras; porém a figura virou-se e por um momento deu a impressão de que estava olhando para ele. O homem usava um chapéu de aba larga semelhante ao que o próprio Stevenson tinha na cabeça; e este, embora visse que a pele do outro era branca, não conseguia distinguir suas feições.

MANGUEL, Alberto. *Stevenson sob as palmeiras*. Trad. Paulo Henriques Brito. São Paulo: Companhia das Letras, 2000. p. 11.

Considerando o emprego dos tempos e modos verbais, predominam no texto

- A) o pretérito perfeito e o imperfeito do indicativo.
- B) o presente e o pretérito imperfeito do indicativo.
- C) o futuro do pretérito e o futuro simples do subjuntivo.
- D) o pretérito imperfeito e o futuro simples do indicativo.
- E) o pretérito perfeito e o mais-que-perfeito do subjuntivo.

QUESTÃO 05

Analise as frases seguintes.

- I. Eu estou indo para o banco.
- II. Eu não posso falar de chocolate.
- III. Todos os alunos comeram seis sanduíches.
- IV. Homens e mulheres competentes têm os melhores empregos.

Observando a organização sintática dos elementos na sentença e as interpretações semânticas, essas frases geram que fenômeno semântico?

- A) Anáfora.
- B) Sinonímia.
- C) Antonímia.
- D) Conotação.
- E) Ambiguidade.

QUESTÃO 06



Disponível em: <<http://www.wordsofleisure.com>>. Acesso em: 01 dez 2014.

Na fala da personagem Mafalda do último quadrinho, o termo **assim** exerce a função sintática de

- A) aposto.
- B) objeto direto.
- C) adjunto adverbial.
- D) adjunto adnominal.
- E) predicativo do sujeito.

QUESTÃO 07

Nos enunciados seguintes,

- I. Como a chuva não dá trégua, os clubes desportivos são sempre uma ótima opção.
- II. Acredito que os estudantes teriam melhor desempenho nas avaliações se lessem com mais frequência.
- III. As últimas pesquisas apontam para o aumento da AIDS entre jovens de 15 a 24 anos. Revelam ainda alta incidência entre homossexuais.
- IV. A atividade humana solicitou tanto da natureza que não há mais garantias de que os ecossistemas do planeta sustentem as futuras gerações.

a relação semântica de *causa* ocorre apenas em

- A) I e III.
- B) I e IV.
- C) II e III.
- D) I, II e IV.
- E) II, III e IV.

QUESTÃO 08

São velhas e persistentes as teorias que atribuem capacidades específicas inatas a “raças” ou a outros grupos humanos. Muita gente ainda acredita que os nórdicos são mais inteligentes do que os negros; que os alemães têm mais habilidade para a mecânica; que os judeus são avarentos e negociantes; que os norte-americanos são empreendedores e interesseiros; que os portugueses são muito trabalhadores e pouco inteligentes; que os japoneses são trabalhadores, traiçoeiros e cruéis; que os ciganos são nômades por instinto, e, finalmente, que os brasileiros herdaram a preguiça dos negros, a imprevidência dos índios e a luxúria dos portugueses.

Os antropólogos estão totalmente convencidos de que as diferenças genéticas não são determinantes das diferenças culturais. Segundo Félix Keesing, “não existe correlação significativa entre a distribuição dos caracteres genéticos e a distribuição dos comportamentos culturais. Qualquer criança humana normal pode ser educada em qualquer cultura, se for colocada desde o início em situação conveniente de aprendizagem”. Em outras palavras, se transportarmos para o Brasil, logo após o seu nascimento, uma criança sueca e a colocarmos sob os cuidados de uma família sertaneja, ela crescerá como tal e não se diferenciará mentalmente em nada de seus irmãos de criação. Ou ainda, se retirarmos uma criança xinguanã de seu meio e a educarmos como filha de uma família de alta classe média de Ipanema, o mesmo acontecerá: ela terá as mesmas oportunidades de desenvolvimento que os seus novos irmãos.

LARAIA, Roque de Barros. *Cultura: um conceito antropológico*. 24 ed. Rio de Janeiro: J. Zahar, 2009. p. 17-18.

Em um texto, dependendo dos objetivos do autor, muitas vezes diferentes podem dialogar. Do trecho transcrito, infere-se que o autor

- A) apresenta argumentos que reforçam a ideia de que há, nos grupos humanos, um determinismo biológico, uma vez que povos de diferentes partes do planeta apresentam habilidades e costumes culturais diferentes.
- B) apresenta dois modos de conceber as diferenças entre os seres humanos: a “visão” de algumas pessoas, para quem somos todos iguais, e a visão dos antropólogos, que afirmam que a genética determina a cultura.
- C) orienta sua argumentação para a conclusão de que as diferenças biológicas influenciam os traços culturais e vice-versa; para tanto, lança mão do argumento de autoridade, apresentando a fala de um antropólogo.
- D) faz distinção entre duas maneiras de pensar os costumes humanos, concluindo que uma criança indígena, mesmo criada por uma família civilizada, continuaria apresentando traços comportamentais de um indígena.
- E) contrapõe uma opinião costumeira, segundo a qual existe um determinismo biológico nos grupos humanos, à convicção dos antropólogos, que veem as diferenças entre esses grupos como derivadas antes da cultura que da biologia.

QUESTÃO 09

Bares abarrotados
Esbarram em amarrotados
Que arrotam a bancarrota
E seguem a rota dos derrotados
Envolvidos na vida indevida
Que endivida e leva a extremos trêmulos
Delírios de lírios e similares
Mentes centrífugas em fuga alucinógena
E noites alucinantes
[...]

Matéria Prima. Paraísos Artificiais.

Áudio disponível em: <<http://canhotagem.blogspot.com.br/2011/05/o-paraiso-artificial-da-materia-prima.html>>. Acesso em: 20 nov. 2014.

Quanto aos recursos estilísticos empregados no texto, predomina

- A) a prosopopeia, evidente no trecho “Mentes centrífugas em fuga alucinógena”.
- B) a antítese, visto que “lírios” e “derrotados” configuram palavras de sentidos opostos.
- C) a elipse, visto que há, sem prejuízo da compreensão do texto, a supressão do sujeito “homens”.
- D) o pleonasma, uma vez que há, ao longo do texto, a repetição de sons consonantais e vocálicos.
- E) a paronomásia, evidente na aproximação entre palavras de sentido diferente e sonoridade semelhante.

QUESTÃO 10

Escrevo-te
Estas mal traçadas linhas
Meu amor!
Porque veio a saudade
Visitar meu coração
Espero que desculpes
Os meus errinhos por favor
Nas frases desta carta
Que é uma prova de afeição...

Talvez tu não a leias
Mas quem sabe até darás
Resposta imediata
Me chamando de "Meu Bem"
Porém o que me importa
É confessar-te uma vez mais
Não sei amar na vida
Mais ninguém...

Tanto tempo faz
Que li no teu olhar
A vida cor-de-rosa
Que eu sonhava
E guardo a impressão
De que já vi passar
Um ano sem te ver
Um ano sem te amar...

Ao me apaixonar
Por ti não reparei
Que tu tiveste
Só entusiasmo
E para terminar
Amor assinarei
Do sempre, sempre teu...

Disponível em: <<http://letras.mus.br/erasmo-carlos/45771/>>. Acesso em: 20 nov. 2014.

Conforme as necessidades expressivas de seus autores, podemos encontrar textos híbridos que aproximam traços de gêneros textuais e literários diversos. Tendo isso em vista, a letra da canção apresenta características dos gêneros

- A) carta e poesia.
- B) carta e memorando.
- C) carta e diário pessoal.
- D) poesia e diário pessoal.
- E) poesia e artigo de opinião.

RACIOCÍNIO LÓGICO

QUESTÃO 11

Se a afirmação "Todo mundo é saudável ou doente" é falsa, então é verdadeira a assertiva

- A) "Alguém é saudável e não é doente".
- B) "Alguém não é saudável e é doente".
- C) "Alguém não é saudável e não é doente".
- D) "Todo mundo é saudável e não é doente".
- E) "Todo mundo não é saudável ou não é doente".

QUESTÃO 12

Em uma clínica existem as funções de médico, técnico de laboratório, recepcionista e expedidor de exames. Suponhamos que: alguns médicos assumem também a função de técnico de laboratório; os recepcionistas não são médicos, mas alguns também são técnicos de laboratório; todos os expedidores de exames são também recepcionistas. Desse contexto, infere-se que

- A) existem técnicos de laboratório que não são médicos.
- B) os recepcionistas são também expedidores de exames.
- C) alguns técnicos de laboratório são expedidores de exames.
- D) os expedidores de exames não são técnicos de laboratório.
- E) os recepcionistas e médicos, juntos, formam o grupo dos técnicos de laboratório.

QUESTÃO 13

Em um posto de saúde emergencialmente improvisado, três médicos (A, B e C) fazem o plantão e trabalham ao mesmo tempo, em uma mesma sala, atendendo a qualquer paciente. Existem 25 pessoas aguardando o atendimento em uma fila ordenada de espera. A cada período de tempo, uma recepcionista chama 3 pacientes, que entram e saem juntos. Esses pacientes podem ter sido atendidos por qualquer médico. De quantas formas diferentes os médicos podem ter atendido naquele dia a todos os pacientes, considerando que as consultas têm a mesma duração e que os médicos trabalharam ininterruptamente?

- A) 49
- B) 51
- C) 54
- D) 2 027
- E) 2 300

QUESTÃO 14

Se os símbolos lógicos \sim , \wedge , \vee , \rightarrow e \leftrightarrow representam negação, conjunção, disjunção, implicação e bi-implicação, respectivamente, e os valores lógicos das proposições atômicas A, B, C e D são, respectivamente, Falso, Falso, Verdadeiro e Falso, qual das fórmulas tem valor lógico verdadeiro?

- A) $(A \vee C) \leftrightarrow (B \vee D)$
- B) $((A \wedge \sim B) \vee C) \rightarrow D$
- C) $(\sim A \wedge \sim B \wedge \sim C) \vee D$
- D) $\sim(A \wedge B) \leftrightarrow (C \vee D)$
- E) $\sim A \rightarrow (B \vee \sim(C \vee D))$

QUESTÃO 15

Das informações "Ana e José gostam de Fisiologia", "Se Maria gosta de Biologia Celular, então José não gosta de Fisiologia", e "Maria gosta de Biologia Celular se e somente se Cléo gosta de Química", infere-se que

- A) José gosta de Fisiologia e Cléo gosta de Química.
- B) Ana gosta de Fisiologia e Cléo não gosta de Química.
- C) Ana não gosta de Fisiologia e Cléo não gosta de Química.
- D) Maria gosta de Biologia Celular e José gosta de Fisiologia.
- E) Maria gosta de Biologia Celular ou José não gosta de Fisiologia.

LEGISLAÇÃO APLICADA À UNCISAL

QUESTÃO 16

Segundo o Estatuto da UNCISAL,

- A) a universidade não poderá receber cessões temporárias de direitos efetuados por pessoas jurídicas de direito público internacionais.
- B) é livre a organização dos segmentos estudantil, docente e técnico administrativo, cabendo-lhes identificar suas entidades e definir as formas de representação.
- C) as doações, alienações e baixas, a qualquer título, de bens patrimoniais incorporados à universidade, deverão ter prévia autorização das Câmaras de Gestão, observada a legislação pertinente.
- D) os bens e direitos da universidade serão utilizados exclusivamente no cumprimento da legislação em vigor, obedecendo aos seus princípios e objetivos, sendo referendado pelos órgãos de gestão.
- E) a universidade deverá proporcionar exclusivamente aos seus discentes atividades complementares de difusão e fomento da cultura, arte, esporte, lazer e o exercício da cidadania, visando ao cumprimento da sua função social e dos seus objetivos.

QUESTÃO 17

De acordo com o seu Regimento Geral, integram a Estrutura Básica da UNCISAL os(as)

- A) Órgãos de Apoio Assistencial.
- B) Unidades de Apoio Acadêmico.
- C) Órgãos de Planejamento Acadêmico.
- D) Órgãos de Assessoramento do Conselho Superior.
- E) Órgãos de Assessoramento Superior do Gabinete da Reitoria.

QUESTÃO 18

De acordo com o Plano de Desenvolvimento Institucional (PDI) da UNCISAL 2010-2014,

- A) um dos princípios teórico-metodológicos que norteiam as práticas dirigidas pelo plano é o do compromisso com a responsabilidade social.
- B) constitui um princípio filosófico a valorização e implementação de ações afirmativas, como as de acesso e de permanência no ensino superior, das minorias reconhecidas socialmente.
- C) compete à Ouvidoria Universitária relacionar-se com a comunidade externa e interna, atuando como agente de mudança e integração dos segmentos que compõem a Instituição.
- D) um dos eixos da política de pesquisa da UNCISAL é o desenvolvimento regional, visando ampliar a articulação da Universidade com a Sociedade, contribuindo com as reais necessidades da população alagoana.
- E) é uma política de desenvolvimento humano proporcionar amplo acesso às tecnologias de informação e comunicação de modo que a produção e a disseminação do conhecimento funcionem como instrumento de inclusão social.

QUESTÃO 19

De acordo com a Lei nº 8.080, de 19 de setembro de 1990, compete à direção nacional do Sistema Único da Saúde (SUS):

- I. fiscalizar o controle da qualidade sanitária de produtos, substâncias e serviços de consumo e uso humano;
- II. participar na formulação e na implementação de políticas de controle das agressões ao meio ambiente;
- III. definir e coordenar sistemas como os de redes isoladas de assistência de menor complexidade.

Verifica-se que está(ão) correta(s)

- A) II, apenas.
- B) III, apenas.
- C) I e II, apenas.
- D) I e III, apenas.
- E) I, II e III.

QUESTÃO 20

De acordo com a Lei nº 9.394, de 20 de dezembro de 1996, que estabelece as Diretrizes e Bases da Educação Nacional,

- A) a União incumbir-se-á de baixar normas complementares para o seu sistema de ensino.
- B) os estados incumbir-se-ão de baixar normas gerais sobre cursos de graduação e pós-graduação.
- C) a União incumbir-se-á de oferecer a educação infantil em creches e pré-escolas, e, com prioridade, o ensino fundamental.
- D) é incumbência dos municípios assegurar o ensino fundamental e oferecer, com prioridade, o ensino médio a todos que o demandarem.
- E) caberá à União a coordenação da política nacional de educação, articulando os diferentes níveis e sistemas e exercendo função normativa, redistributiva e supletiva.

CONHECIMENTOS ESPECÍFICOS

QUESTÃO 21

Quanto aos instrumentos utilizados na determinação de analitos, o rotineiramente utilizado na análise de eletrólitos é

- A) cromatografia líquida de alta eficiência.
- B) espectrometria de absorção atômica.
- C) espectroscopia de fluorescência.
- D) eletrodo íon seletivo.
- E) eletroforese capilar.

QUESTÃO 22

Marque a alternativa correta em relação à bactéria gram-negativa, aeróbia, baciliforme, que tem alta virulência em pessoas com fibrose cística.

- A) *Enterococcus*
- B) *Streptococcus pyogenes*
- C) *Pseudomonas aeruginosa*
- D) *Staphylococcus aureus*
- E) *Actinobacteria*

QUESTÃO 23

Em relação à avaliação da função endócrina, o hormônio antidiurético

- A) liga-se a receptores no túbulo renal que geram AMPc e aumentam a permeabilidade à água.
- B) tem um nome alternativo chamado leucina vasopressina.
- C) não está envolvido no controle da pressão arterial.
- D) é produzido pela pituitária anterior.
- E) é um decapeptídeo.

QUESTÃO 24

Algumas técnicas de análises laboratoriais fundamentam-se na ligação específica e seletiva do antígeno ao anticorpo. O Radioimunoensaio utiliza como biomarcador um isótopo radioativo, já o teste de ELISA, que é primeira escolha para diagnóstico do HIV, utiliza que tipo de marcador?

- A) Uma enzima.
- B) Uma célula sanguínea de animal.
- C) Uma linhagem celular constitutiva.
- D) Uma linhagem celular hematopoiética.
- E) Uma isoforma do sistema complemento.

QUESTÃO 25

Assinale a alternativa correta em relação aos métodos utilizados na análise laboratorial, especificamente quanto ao uso de tiras reagentes na avaliação da urina.

- A) A urina com baixa densidade específica pode ser vista em pacientes com Diabetes Insipidus.
- B) A presença de nitritos e leucócitos não é indicativa de infecção urinária crônica.
- C) O azul de tetrabromofenol reage fortemente com a proteína de Tamm-Horlsfall.
- D) O azul de tetrabromofenol torna-se amarelo quando reage com proteínas.
- E) O pH normal da urina é sempre 7,0.

QUESTÃO 26

Dadas as afirmativas conforme a Resolução – RDC/ANVISA nº 302, de 13 de outubro de 2005,

- I. o laboratório clínico e o posto de coleta laboratorial devem possuir um profissional legalmente habilitado como responsável técnico.
- II. o laboratório clínico e o posto de coleta laboratorial públicos devem estar inscritos no Cadastro Nacional de Estabelecimentos de Saúde – CNES, sendo facultado aos laboratórios privados o referido cadastro.
- III. cabe ao gestor administrativo do laboratório clínico e do posto de coleta laboratorial a responsabilidade de planejar, implementar e garantir a qualidade dos processos, uma vez que a atribuição do responsável técnico é a emissão dos laudos dos exames.
- IV. o Responsável Técnico pelo laboratório clínico é isento da responsabilidade sobre os Testes Laboratoriais Remotos (TLR) realizados em local, como atendimentos em hospital-dia, domicílios e coleta laboratorial em unidade móvel.

verifica-se que está(ão) correta(s)

- A) I, apenas.
- B) I e III, apenas.
- C) II e III, apenas.
- D) II, III e IV, apenas.
- E) I, II, III e IV.

QUESTÃO 27

Em pacientes com doenças hepatocelular moderadamente avançadas ocorrem alterações justificadamente previsíveis em várias rotas do metabolismo de lipídios. Nessas condições, qual alteração seria esperada?

- A) A atividade da lecitina-colesterol-aciltransferase no plasma aumentada.
- B) Os níveis de ácidos graxos não esterificados diminuídos.
- C) A atividade da triglicerídeo-lipase hepática aumentada.
- D) Os níveis de triacilglicerol sérico elevados.
- E) O colesterol-éster sérico aumentado.

QUESTÃO 28

Em relação ao hormônio folículo estimulante (FSH) que tem ação no ovário, é correto afirmar que ele promove a secreção de

- A) insulina.
- B) estradiol.
- C) testosterona.
- D) progesterona.
- E) somatostatina.

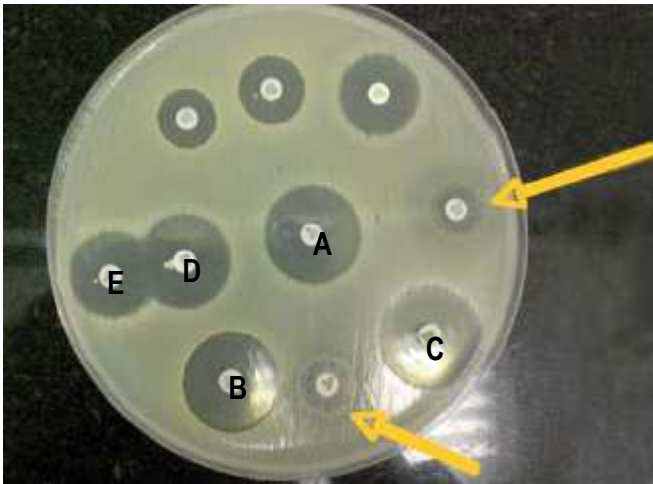
QUESTÃO 29

Na avaliação laboratorial de proteínas de interesse clínico relacionadas ao metabolismo de lipoproteínas, assinale a alternativa correta.

- A) O receptor de LDL se liga somente a apoB.
- B) Os quilomícons contêm apoB100 na sua estrutura.
- C) Cada molécula de VLDL, IDL e LDL contém uma molécula de apoB.
- D) A hipercolesterolemia familiar é causada por anormalidades na apoB.
- E) A apoB é transferida entre as lipoproteínas assim que estas são metabolizadas.

QUESTÃO 30

Considere a figura, que representa um teste de suscetibilidade de uma cepa de *Staphylococcus aureus* frente à fármacos antimicrobianos. Dadas as afirmativas, marque a correta.



- A) As setas indicam os antimicrobianos mais potentes contra esta cepa de *S. aureus*.
- B) As setas indicam que esta cepa de *Staphylococcus aureus* é resistente ao antimicrobiano avaliado.
- C) Os antimicrobianos representados pelas letras A e B não apresentaram atividade contra esta cepa de *S. aureus*.
- D) Os antimicrobianos representados pelas letras D e E apresentaram atividade sinérgica frente a esta cepa de *S. aureus*.
- E) Os antimicrobianos representados pelas letras A e B apresentaram a menor atividade contra esta cepa de *S. aureus*.

QUESTÃO 31

Uma mulher de 27 anos chega ao serviço de urgência queixando-se de dispneia e dor pleurítica. Há alguns dias ela havia percebido que sua perna esquerda estava edemaciada e escurecida. Tem histórico familiar de coágulos sanguíneos. Quais exames laboratoriais serão requeridos para diagnóstico dessa paciente?

- A) Hemograma e fosfatase alcalina.
- B) Fosfatase alcalina e aspartato aminotransferase.
- C) Hemograma, Alanina aminotransferase e dímero-D.
- D) Alanina aminotransferase e aspartato aminotransferase.
- E) Tempo de coagulação ativado (TCA), tempo de tromboplastina parcial ativada (TTPa) e dímero-D.

QUESTÃO 32

Em relação à avaliação do sistema endócrino, assinale a alternativa correta.

- A) O teste de privação de água é usado para diagnóstico da síndrome de Cushing.
- B) A somatostatina estimula a liberação do hormônio do crescimento na pituitária anterior.
- C) Agonistas de dopamina podem ser usados para estimular a liberação de prolactina em pacientes com hiperprolactinemia.
- D) A diabetes insipidus cranial ocorre devido à ausência de liberação do hormônio adrenocorticotrófico da pituitária posterior.
- E) O hormônio liberador de tirotrófina liberado do hipotálamo pode estimular a liberação do hormônio estimulante da tireoide da pituitária anterior.

QUESTÃO 33

Nas últimas 24 horas um paciente do sexo masculino, de 53 anos, apresentou cefaleia, hipertermia (38,8°C) e um quadro de confusão mental. Ao exame clínico apresentou ausculta compatível com pneumonia (comprovada por radiografia de tórax). Suspeita-se de um quadro de meningite e pneumonia concomitantes. Dadas as afirmativas,

- I. Preconiza-se realizar a coleta de sangue venoso para análise por antibiograma, como também a coleta do líquido cefalorraquidiano (LCR) antes da administração dos antimicrobianos.
- II. Preconiza-se realizar a coleta de sangue para análise por antibiograma, assim como a coleta do LCR após a administração dos antimicrobianos.
- III. O LCR coletado deve ser examinado imediatamente, por meio de análise citológica, bioquímica e bacteriológica.
- IV. A presença de granulócitos (polimorfonucleares) no LCR, mesmo com contagem normal de células, direciona à terapêutica farmacológica antimicrobiana.

verifica-se que estão corretas apenas

- A) I e IV.
- B) II e III.
- C) II e IV.
- D) I, II e III.
- E) I, III e IV.

QUESTÃO 34

Qual é a causa mais comum do hipotireoidismo primário?

- A) Doença de Graves.
- B) Síndrome de Cushing.
- C) Apoplexia da pituitária.
- D) Tireoidite de Hashimoto.
- E) Terapia de reposição de hormônios da tireóide.

QUESTÃO 35

Dadas as afirmativas,

- I. Ao centrifugar uma urina com coloração avermelhada pode-se diferenciar o resultado em: hematúria verdadeira ou mioglobinúria.
- II. A análise sedimentar da urina auxilia na elucidação da etiologia da turbidez aumentada. Essa análise deve ser procedida imediatamente após a coleta da urina para evitar resultados falso negativos.
- III. O pH urinário pode ser diminuído de acordo com a dieta, presença de infecção bacteriana e tempo de retenção da urina.
- IV. A hiperglicemia diabética é fator etiológico da glicosúria. A glicosúria também pode ser causada por lesão de túbulo proximal renal.

verifica-se que estão corretas apenas

- A) I e III.
- B) II e IV.
- C) III e IV.
- D) I, II e III.
- E) I, II e IV.

QUESTÃO 36

Em relação à avaliação laboratorial do Diabetes tipo II, é correto afirmar que os níveis de

- A) triacilgliceróis estão sempre diminuídos.
- B) triacilgliceróis estão sempre aumentados.
- C) colesterol-HDL estão sempre aumentados.
- D) triacilgliceróis estão sempre dentro da faixa de normalidade.
- E) colesterol-HDL estão sempre dentro da faixa de normalidade.

QUESTÃO 37

Uma das neoplasias hematopoiéticas malignas decorrentes da promoção indiferenciada da linhagem linfóide é a leucemia linfóide aguda (LLA). Assinale a afirmativa correta em relação ao acometimento de um paciente pediátrico por LLA.

- A) O achado mais comum nos hemogramas de pacientes pediátricos com LLA é a leucocitose.
- B) Considerando os parâmetros imunológicos, a LLA da criança pode ser classificada em tipos T e D.
- C) A contagem de leucócitos dos pacientes pediátricos com LLA normalmente está acima de $100.000/\text{mm}^3$.
- D) Ocorre superexpressão da hematopoese o que resulta em anemia, trombocitopenia, e granulocitopenia.
- E) Há uma relação inversamente proporcional entre a contagem leucocitária inicial (menor que $50.000/\text{mm}^3$) e o prognóstico.

QUESTÃO 38

Paciente com 52 anos de idade apresenta face redonda, acne e uma grande corcunda de gordura no dorso do pescoço e queixa-se de fraqueza. Em relação à avaliação laboratorial, os níveis plasmáticos de glicose de jejum foram 170 mg/dL ($80\text{-}100 \text{ mg/dL}$), cortisol $62 \text{ } \mu\text{g/mL}$ ($3 \text{ a } 31 \text{ } \mu\text{g/mL}$) e os de ACTH 0 pg/mL ($0 \text{ a } 100 \text{ pg/mL}$). Se o problema do paciente for atribuído a uma única causa, qual é o diagnóstico?

- A) Diabetes tipo 1.
- B) Diabetes tipo 2.
- C) Um tumor secretório da pituitária anterior.
- D) Um tumor secretório do córtex da adrenal.
- E) Um tumor secretório da pituitária posterior.

QUESTÃO 39

Considerando um paciente com quadro clínico de Insuficiência Renal Aguda (IRA), marque a afirmativa correta.

- A) A oligúria é obrigatória.
- B) A urinálise apresenta hematúria ausente.
- C) Ocorre aumento de creatinina sérica em relação ao valor basal.
- D) Pode ocorrer alcalose metabólica, determinada pelo pH sanguíneo.
- E) Ocorre diminuição sérica dos compostos nitrogenados (ureia e ácido úrico).

QUESTÃO 40

A medida da concentração de imunoglobulinas é utilizada para investigação de determinadas patologias. Quanto à imunoglobina G – IgG, é correto afirmar:

- A) não é produzida no fígado.
- B) é usualmente monoclonal em indivíduos saudáveis.
- C) não está presente no sangue no momento do nascimento.
- D) apresenta estrutura com duas cadeias leves e uma pesada.
- E) quando encontrada em baixas concentrações no sangue não leva a um aumento do risco de infecção bacteriana.