



Concurso Público

Município de Maceió

PROVA TIPO

1

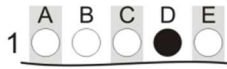
Cargo (Nível Médio – NM):

04. PROFESSOR - INSTRUTOR DE LÍNGUA BRASILEIRA DE SINAIS (LIBRAS) – EDUCAÇÃO INFANTIL E 1º AO 5º ANO

Provas de Português, Raciocínio Lógico e Conhecimentos Específicos

CADERNO DE QUESTÕES

INSTRUÇÕES GERAIS

1. Este **Caderno de Questões** somente deverá ser aberto quando for autorizado pelo Fiscal.
2. Antes de iniciar a prova, confira se o tipo da prova do **Caderno de Questões** é o mesmo da etiqueta da banca e da **Folha de Respostas** de questões objetivas.
3. Ao ser autorizado o início da prova, verifique se a numeração das questões e a paginação estão corretas. Verifique, também, se contém **50 (cinquenta)** questões objetivas com 5 (cinco) alternativas cada. Caso contrário, comunique imediatamente ao Fiscal.
4. O tempo disponível para esta prova é de **4 horas**. Faça-a com tranquilidade, mas **controle seu tempo**. Esse **tempo** inclui a marcação da **Folha de Respostas** de questões objetivas.
5. Você somente poderá sair em definitivo do Local de Prova depois de decorridas **2 horas** do início da aplicação.
6. Na **Folha de Respostas** de questões objetivas, confira seu nome, número do seu documento de identificação, tipo de prova e cargo escolhido.
7. Em hipótese alguma lhe será concedida outra **Folha de Respostas** de questões objetivas.
8. Preencha a **Folha de Respostas** de questões objetivas utilizando caneta esferográfica de tinta azul ou preta. Na **Folha de Respostas** de questões objetivas, preencha completamente o círculo correspondente à alternativa escolhida, conforme modelo:

9. Será atribuído o valor ZERO à questão que contenha na **Folha de Respostas** de questões objetivas: dupla marcação, marcação rasurada, emendada ou com "X", não preenchida totalmente ou que não tenha sido transcrita.
10. A correção da prova objetiva será efetuada de forma eletrônica, considerando-se apenas o conteúdo da **Folha de Respostas** de questões objetivas.
11. Caso a Comissão julgue uma questão como sendo nula, os pontos serão atribuídos a todos os candidatos.
12. Não será permitida qualquer espécie de consulta.
13. Ao terminar a prova, **devolva** ao **Fiscal** de Sala este **Caderno de Questões**, juntamente com a **Folha de Respostas** de questões objetivas, e **assine a Lista de Presença**.
14. Na sala que apresentar apenas 1 (um) Fiscal, os 3 (três) últimos candidatos somente poderão ausentar-se da sala juntos, após a **assinatura** da **Ata de Encerramento** de provas.
15. **Assine** neste Caderno de Questões e **coloque** o número do seu documento de identificação (RG, CNH etc.).

Boa Prova!

N. do doc. de identificação (RG, CNH etc.):

Assinatura do(a) candidato(a):

MUNICÍPIO
DE MACEIÓ



PORTUGUÊS

QUESTÃO 01

Vivemos esperando
Dias melhores
Dias de paz, dias a mais
Dias que não deixaremos
Para trás
Oh! Oh! Oh! Oh!

Vivemos esperando
O dia em que
Seremos melhores (melhores, melhores!)
Melhores no amor
Melhores na dor
Melhores em tudo
Oh! Oh! Oh!
[...]

Disponível em: <<https://www.letras.mus.br/jota-quest/46686/>>. Acesso em: 17 fev. 2017.

É possível observar na letra da composição musical que o enunciador se sobrepõe àquilo que está sendo dito; para isso,

- A) volta-se para o processo de estruturação da mensagem e para seus próprios constituintes, tendo em vista produzir um efeito estético.
- B) emprega a linguagem da comunicação, evidenciando o assunto, o objeto, os fatos, os juízos.
- C) enfatiza o canal para checar sua recepção ou para manter a conexão entre os falantes.
- D) busca mobilizar a atenção do receptor, produzindo um apelo ou uma ordem.
- E) dá ênfase ao emissor e à expressão direta de suas emoções e atitudes.

QUESTÃO 02

O primo Basílio

Eça de Queiroz

[...]

Entraram para o escritório.

Era uma saleta pequena, com uma estante alta e envidraçada, tendo em cima a estatueta de gesso, empoeirada e velha, de uma bacante em delírio. A mesa, com um antigo tinteiro de prata que fora de seu avô, estava ao pé da janela; uma coleção empilhada de Diários do Governo branquejava a um canto; por cima da cadeira de marroquim-escuro pendia, num caixilho preto, uma larga fotografia de Jorge; e sobre o quadro duas espadas encruzadas reluziam. Uma porta, no fundo, coberta com um reposteiro de baeta escarlate, abria para o patamar.

Disponível em: <<http://www.dominiopublico.gov.br/download/texto/ph000227.pdf>>. Acesso em: 20 fev. 2017.

O fragmento está inserido em uma estrutura narrativa comprovada por aspectos linguísticos marcados pela presença de

- A) termos arcaicos.
- B) formas verbais de voz reflexiva.
- C) formas verbais no tempo passado.
- D) adjuntos adverbiais de intensidade.
- E) formas verbais no futuro do presente.

QUESTÃO 03



Use saia.
Saia de dia,
saia de noite,
saia de si.

Disponível em: <<https://pt.pinterest.com/explore/mural-de-palavras-916081978797/>>. Acesso em: 18 fev. 2017.

Dadas as afirmativas sobre o vocábulo **saia** no texto,

- I. Pode ser classificado como “saia” = substantivo; “saia” = verbo.
- II. É chamado de homônimo perfeito, pois apresenta uma mesma grafia e uma mesma pronúncia.
- III. Possui polissemia.

verifica-se que está(ão) correta(s)

- A) I, II e III.
- B) II e III, apenas.
- C) I e III, apenas.
- D) II, apenas.
- E) I, apenas.

QUESTÃO 04

Todos nós que usamos profissionalmente a mídia de massa somos formadores da sociedade. Nós podemos vulgarizar a sociedade. Nós podemos brutalizá-la. Ou nós podemos ajudar a elevá-la a um nível melhor.

William Bernbach, publicitário.

Assinale a alternativa correta, considerando as ideias e a estrutura linguística do texto.

- A) O parágrafo indica o desenvolvimento de várias ideias.
- B) A função da linguagem predominante no texto é a metalinguística.
- C) A colocação do pronome oblíquo no termo **elevá-la** constitui caso de próclise.
- D) O pronome oblíquo no termo **brutalizá-la** tem como referente a expressão **mídia de massa**.
- E) A repetição do pronome **nós** fortalece o argumento do autor de imprimir uma responsabilidade.

QUESTÃO 05



Disponível em: <<https://br.pinterest.com/pin/54043264257313375/>>. Acesso em: 17 fev. 2017.

Dadas as afirmativas sobre os aspectos morfosintáticos dos quadrinhos,

- I. O pronome demonstrativo **ESTA**, 1º quadrinho, foi corretamente empregado, já que expressa proximidade de quem se manifesta com o objeto referente.
- II. A linguagem verbal do 2º quadrinho foi constituída por apenas um período simples.
- III. A vírgula, que aparece no 2º quadrinho, está de acordo com as orientações gramaticais, uma vez que aparece isolando um termo explicativo.
- IV. O termo **TODA A PROVA**, presente no 3º quadrinho, apresenta idêntica classificação sintática que **AS QUESTÕES**, no 3º quadrinho.

verifica-se que está(ão) correta(s)

- A) I, II, III e IV.
- B) I, II e IV, apenas.
- C) III e IV, apenas.
- D) I e II, apenas.
- E) III, apenas.

QUESTÃO 06

O sonho encheu a noite
Extravasou pro meu dia
Encheu minha vida
E é dele que eu vou viver
Porque sonho não morre.

Disponível em: <https://pesador.uol.com.br/adelia_prado_poemas/>. Acesso em: 20 fev. 2017.

A figura de pensamento marcada no poema de Adélia Prado foi construída principalmente pelo recurso estilístico da

- A) paronímia.
- B) sinonímia.
- C) antonímia.
- D) homonímia.
- E) ambiguidade.

QUESTÃO 07

Fitoterapia

O uso **das plantas** para o tratamento de doenças, incluindo a ansiedade, é uma prática antiga – mais do que os chás que as avós adoram sugerir para curar qualquer coisa. E, com a evolução dos estudos sobre o tema, novos conceitos sobre essa terapia surgiram, **como explica Patrícia Cândido, uma das desenvolvedoras da Fitoenergética, sistema natural de cura por meio da energia das plantas**: “elas possuem um caráter energético capaz de repor a energia que perdemos em momentos de tensão, estresse e ansiedade, mantendo o nosso equilíbrio de forma geral”.

Patrícia considera **que** o benefício da fitoterapia abrange o tratamento de quatro tipos de ansiedade: física (excesso de energia física), emocional (acúmulo de emoções nocivas), espiritual (falta de integração entre o “eu” físico e o espiritual) e mental (concentração excessiva de ideias na mente).

Para combater **esses** tipos de ansiedade, como sugere a especialista, “as plantas mais indicadas no caso da ansiedade são a camomila, cavalinha, marcela, valeriana, boldo do Chile e arruda”. Lembrando que a infusão em água quente não é o único meio de consumo, Patrícia também sugere a absorção das propriedades por meio de banhos, incensos, compressas, essências e sprays.

REVISTA Segredos da Mente – Cérebro e Ansiedade – Ano 2, n. 3, 2017.

Dadas as afirmativas quanto aos aspectos linguísticos dos fragmentos textuais,

- I. A locução adjetiva destacada **das plantas** exerce função sintática de adjunto adnominal.
- II. No fragmento **como explica Patrícia Cândido, uma das desenvolvedoras da Fitoenergética, sistema natural de cura por meio da energia das plantas** estão presentes dois apostos explicativos.
- III. O elemento articulador destacado **que** introduz uma oração subordinada adverbial consecutiva.
- IV. O pronome destacado **esses** exerce importante recurso de coesão referencial catafórica.

verifica-se que está(ão) correta(s)

- A) II, apenas.
- B) I e III, apenas.
- C) III e IV, apenas.
- D) I, II e IV, apenas.
- E) I, II, III e IV.

QUESTÃO 08

Os doze grandes olímpicos

Os doze grandes deuses do Olimpo eram deuses supremos que sucederam aos Titãs. Primitivamente, o Olimpo designava o cume de uma montanha, a maior montanha de maior altitude de toda a Grécia, situado no Nordeste. Até mesmo na Ilíada, **essa ideia** começa a desagregar-se para dar a noção de um outro Olimpo, localizado algures num reino misterioso, em nível muito superior ao de todas as outras montanhas da Terra. [...]

HAMILTON, Edith. *Mitologia*. São Paulo: M. Fontes, 1992, p. 22.

O pronome demonstrativo presente na expressão **essa ideia** funciona como elemento de substituição, uma vez que assegura a cadeia referencial do texto. Assinale a alternativa cujo enunciado representa a ideia retomada pela referida expressão.

- A) A noção de um outro Olimpo.
- B) A primeira designação do Olimpo.
- C) Os doze grandes deuses do Olimpo.
- D) A montanha de maior altitude de toda a Grécia.
- E) Os deuses supremos que sucederam aos Titãs.

QUESTÃO 09

O aluno surdo na escola regular: imagem e ação do professor

RESUMO – Com o objetivo de conhecer a imagem que professores de escola regular têm da surdez e do aluno surdo, bem como a influência desta imagem na sua prática pedagógica, procedeu-se à análise de entrevistas e observações em sala de aula de sete professoras do Ensino Fundamental regular, que têm aluno surdo na classe. A interpretação dos dados fundamentou-se na Análise de Conteúdo, proposta por Bardin (1977), tendo sido estabelecidas as seguintes categorias temáticas: intelectual, comportamental, aprendizagem e linguagem. A análise dos dados evidenciou que a dificuldade de linguagem da criança surda leva, muitas vezes, o professor a construir uma imagem equivocada do aluno surdo a qual se reflete nas suas ações em relação às crianças. Assim, embora considerem os alunos inteligentes, bem comportados e com potencial para aprendizagem, todas as professoras pareciam tratar os alunos como tendo muita dificuldade para acompanhar o processo escolar.

Palavras-chave: surdez; imagem (Psicologia); surdos-educação.

PAIVA e SILVA, A. B. de & PEREIRA, M. C. C. *O aluno surdo na escola regular: imagem e ação do professor*. *Revista Psicologia: Teoria e Pesquisa*, maio-ago. 2003, vol. 19, n. 2, p. 173-176.

O texto é um exemplo do gênero textual *resumo de trabalho científico*. Assinale a alternativa em que se apresenta o resultado da análise dos dados coletados pelas autoras.

- A) O fato de os professores considerarem os alunos inteligentes.
- B) O estabelecimento de diferentes categorias temáticas na análise.
- C) A construção de uma imagem equivocada do aluno surdo pelo professor.
- D) A análise de entrevista e observações em sala de aula pelas pesquisadoras.
- E) A informação de que todas as professoras tinham alunos surdos em sala.

QUESTÃO 10

Formando professores profissionais

Estudos sociológicos sobre as profissões demonstram uma evolução clara no decorrer dos últimos anos e na maior parte dos ofícios relativos aos profissionais das ciências humanas: enfermeiros, assistentes sociais, jornalistas... e professores. Assim, para responder aos desafios sem precedentes da transformação necessária dos sistemas educacionais, o papel dos professores deve, necessariamente, evoluir. Na maior parte dos países ocidentais, o professor está em vias de passar do *status* de executante para o de profissional.

Nesse sentido, o profissional é considerado um prático que adquiriu, através de longos estudos, o *status* e a capacidade para realizar com autonomia e responsabilidade atos intelectuais não rotineiros na busca de objetos inseridos em uma situação complexa. Essa concepção sociológica do profissional tem influência sobre as competências de base necessárias para o exercício desse “novo ofício”.

O que um professor profissional deve ser capaz de fazer?

PERRENOUD, F. et al. *Formando professores profissionais*. Porto Alegre: Artmed, 2001 (adaptado).

Ao apresentar resultados de “estudos sociológicos” para fundamentar a tese de que “o papel dos professores deve, necessariamente, evoluir”, o texto apresenta uma argumentação desenvolvida por

- A) analogia.
- B) oposição.
- C) enumeração.
- D) raciocínio lógico.
- E) voz de autoridade.

QUESTÃO 11

A desigualdade mundial: de 150 euros por mês a 3.000 euros por mês

A desigualdade mundial contrasta países cuja renda média por habitante é da ordem de 150-250 euros por mês (África Subsaariana e Índia) com países onde a renda média por habitante alcança um patamar entre 2.500-3.000 euros por mês (Europa Ocidental, América do Norte, Japão) – ou seja, onde as pessoas ganham vinte vezes mais. A média global, que corresponde aproximadamente ao nível da China, situa-se em torno de 600-800 euros mensais.

Essas ordens de grandeza são significativas e merecem ser guardadas na memória. É preciso salientar, todavia, que são afetadas por margens de erro significativas: é sempre muito mais difícil medir a desigualdade entre nações (ou entre épocas diferentes) do que dentro de um determinado país.

PIKETY, Thomas. *O capital no século XXI*. Rio de Janeiro: Intrínseca, 2014, p. 69.

Segundo o texto, as ordens de grandeza levantadas são afetadas por uma margem de erro, definida pelo(a)

- A) significação das ordens de grandeza.
- B) fato de se ganhar mais na Europa, América e Japão.
- C) necessidade de se guardar essas ordens na memória.
- D) dificuldade da medição da desigualdade entre nações.
- E) contraste entre países com renda média menor e maior.

QUESTÃO 12

[...]

O professor amanheceu em Caratinga, vindo num ônibus São Paulo – Salvador, que tinha tomado em Leopoldina. Demorara a se decidir, e agora, quando estava prestes a concluir seu intento, titubeava. Seria pecado matar a cobra que tinha se instalado sob a cama? Não seria aquela a Serpente do Paraíso? Aquela cujo veneno o asfixiava pouco a pouco? E se, não tendo coragem para matar a cobra com suas próprias mãos, contrata-se alguém para fazer, seria pecado? Estava ali, num restaurante à beira da Rio-Bahia, um maço de notas no bolso esquerdo do paletó, pronto para entregá-lo aquele que poria fim a seus infortúnios, àquele que daria cabo à caninana. Estaria agindo errado? Quem pode saber? Deus não nos manda mensagens se estamos ou não no caminho justo. É o remorso que os indica. É a culpa que nos suplicia. Quantas noites sem dormir passaram, tentando decifrar sinais que nunca chegavam [...]

RUFFATO, Luiz. O segredo. in: *Os sobreviventes*. São Paulo: Boitempo Editorial, 2000. p. 76.

Dadas as afirmativas sobre as características do fragmento desse conto, considerando que o escritor propõe uma espécie de aproximação entre os dilemas das personagens e o leitor,

- I. O narrador entremeia na sua fala os pensamentos da personagem, de modo a compor um discurso único.
- II. A presença de perguntas no fragmento, o chamado discurso indireto livre, é considerada um aspecto que aproxima o leitor dos dilemas da personagem.
- III. O dilema vivido pela personagem remete a um embate entre o desejo pessoal de vingança e os valores que cercaram sua formação.

verifica-se que está(ão) correta(s)

- A) I, apenas.
- B) II, apenas.
- C) I e III, apenas.
- D) II e III, apenas.
- E) I, II e III.

QUESTÃO 13

Canudos tinha muito apropriadamente, em roda, uma cercadura de montanhas. **Era um parêntesis; era um hiato.** Era um vácuo. Não existia. Transposto aquele cordão de serras, ninguém mais pecava. (Euclides da Cunha)

Disponível em: <<http://kdfrases.com/autor/euclides-da-cunha>>. Acesso em: 22 fev. 2017.

Na citação, a oração destacada **Era um parêntesis; era um hiato** marca a criatividade e a invenção para expressar uma maneira singular de ver objetos, coisas, pessoas, paisagens e seres em geral. É um exemplo de

- A) sentido literal da linguagem.
- B) sentido conotativo da linguagem.
- C) sentido denotativo da linguagem.
- D) nível informativo da linguagem.
- E) forma objetiva da linguagem.

QUESTÃO 14

Aprenda a escolher o corte certo da carne

Coxão mole, patinho, alcatra... O boi se divide em 21 cortes e, na hora do preparo, a escolha certa faz toda a diferença! Entenda quais são as carnes de "primeira" e de "segunda" para seus pratos.

Você vai ao açougue e encontra uma vitrine repleta de peças de carne. À primeira vista, qualquer uma delas parece servir perfeitamente para aquele suculento picadinho... Só que não! O boi é dividido em 21 partes e seus cortes são classificados como "de primeira" (macios e mais caros) e "de segunda" (mais duros e baratos), e cada tipo é indicado para uma receita específica. "O valor nutritivo dos diferentes tipos de carne é praticamente o mesmo. A diferença está na maciez e na quantidade de nervo e gordura", afirma a nutricionista Clorisana Abreu. **O músculo, por exemplo, fica numa parte do corpo do animal que exige mais esforço.** Daí, as fibras enrijecem e deixam o corte endurecido. Já o filé-mignon está localizado numa parte menos usada do boi – por isso é o tipo mais macio. [...]

Disponível em: <<http://claudia.abril.com.br/gastronomia/aprenda-a-escolher-o-corte-certo-da-carne/>>. Acesso em: 17 fev. 2017.

No período destacado **O músculo, por exemplo, fica numa parte do corpo do animal que exige mais esforço**, justifica-se o emprego das vírgulas por

- A) separar o sujeito do predicado.
- B) haver uma expressão explicativa.
- C) isolar um adjunto adverbial deslocado.
- D) separar uma oração adjetiva explicativa.
- E) se tratar de um período composto com oração intercalada.

QUESTÃO 15

Estamos condenados à civilização. Ou progredimos ou desaparecemos. (Euclides da Cunha)

Disponível em: <<http://kdfrases.com/autor/euclides-da-cunha>>. Acesso em: 20 fev. 2017.

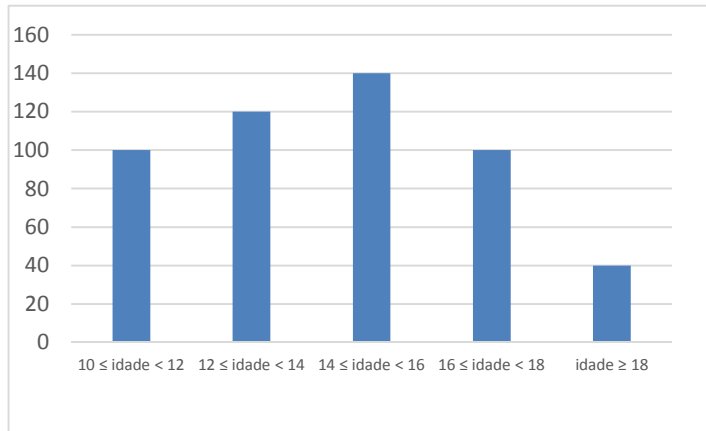
Assinale a alternativa que justifica o uso do acento grave, indicativo de crase, no fragmento de texto.

- A) Pela presença de verbos de destino.
- B) Por tratar-se de uma expressão adverbial.
- C) Por tratar-se de um caso facultativo de uso.
- D) Por atender ao princípio da regra geral de uso.
- E) Pela presença de conjunções alternativas "ou...ou".

RACIOCÍNIO LÓGICO

QUESTÃO 16

O gráfico apresenta a distribuição por idade dos alunos de uma escola.



Se um aluno dessa escola vai ser sorteado para ser o porta-bandeira da escola no desfile em comemoração à emancipação política da cidade, a probabilidade de que ele seja menor de quatorze anos é de, aproximadamente,

- A) 4,8%.
- B) 20,0%.
- C) 24,0%.
- D) 44,0%.
- E) 56,0%.

QUESTÃO 17

Dadas as afirmativas sobre giros de figuras planas,

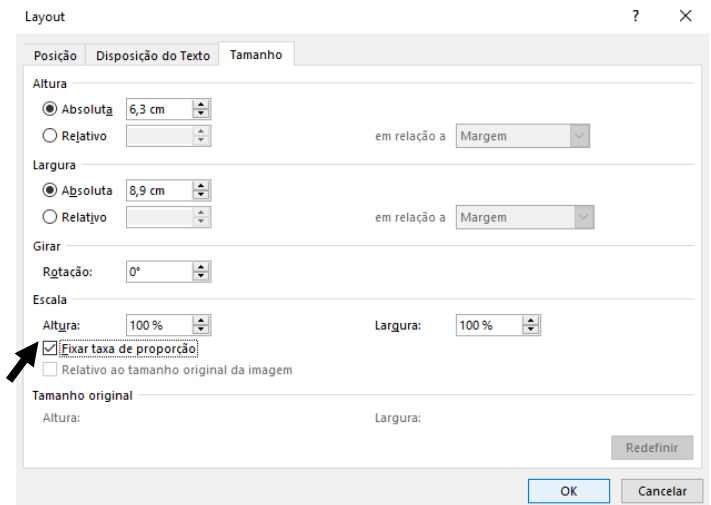
- I. Se girarmos um triângulo retângulo em torno de um dos seus lados, obteremos um cone reto.
- II. Se girarmos um círculo em torno de um dos seus diâmetros, obteremos uma esfera.
- III. Se girarmos um retângulo em torno de um dos seus lados, obteremos um cilindro.

verifica-se que está(ão) correta(s)

- A) I, II e III.
- B) II e III, apenas.
- C) I e III, apenas.
- D) II, apenas.
- E) I, apenas.

QUESTÃO 18

A figura apresenta a janela disponibilizada por um processador de texto para o gerenciamento das dimensões (tamanho) de uma imagem.



Considerando que a opção "Fixar taxa de proporção" está selecionada, se, no contexto, a altura da imagem for alterada para 8,3 cm, a sua largura aumentará

- A) 2,0 cm, exatamente.
- B) 2,83 cm, aproximadamente.
- C) 5,43 cm, aproximadamente.
- D) 10,9 cm, exatamente.
- E) 11,73 cm, aproximadamente.

QUESTÃO 19

Dados os argumentos,

I. Premissas

- p: Os coalas são mamíferos.
- q: Nenhum mamífero nasce do ovo.

Conclusão

- r: Nenhum coala nasce do ovo.

II. Premissas

- p: No meu trabalho existem homens e mulheres.
- q: Existem mulheres que gostam de futebol.

Conclusão

- r: No meu trabalho há mulheres que gostam de futebol.

III. Premissas

- p: Existem pessoas solidárias.
- q: Pessoas solidárias são inteligentes.

Conclusão

- r: Existem pessoas inteligentes.

verifica-se que é(são) válido(s)

- A) I, apenas.
- B) II, apenas.
- C) I e III, apenas.
- D) II e III, apenas.
- E) I, II e III.

QUESTÃO 20

Regras do jogo da Mega-Sena

Como jogar

São sorteados 6 números (dezenas) de um total de 60. O apostador pode marcar de 6 a 15 dezenas em um volante. O valor da aposta varia de acordo com o número de dezenas marcadas.

Disponível em: <<http://noticias.terra.com.br/loterias/interna/0,,011602647-EI189,00.html>>. Acesso em: 3 fev. 2017 (adaptado).

Um volante da Mega-Sena com 10 dezenas assinaladas equivale a quantos volantes com 6 dezenas assinaladas?

- A) 16
- B) 60
- C) 210
- D) 151 520
- E) 1 000 000

QUESTÃO 21

Dadas as proposições, sendo \mathbb{R} o conjunto dos números reais,

- I. $(\forall x \in \mathbb{R})(x^2 - 0,01 \geq 0)$.
- II. $\sim(\exists x \in \mathbb{R})(x^2 + \frac{1}{x^2+1} \leq 0)$.
- III. $(\exists x \in \mathbb{R})(x^2 < x)$.

verifica-se que assume(m) valor lógico verdadeiro

- A) I, apenas.
- B) II, apenas.
- C) I e III, apenas.
- D) II e III, apenas.
- E) I, II e III.

QUESTÃO 22

Dadas as afirmativas a respeito de divisibilidade,

- I. Um número inteiro positivo é divisível por 4 se o resto da sua divisão por 100 o for.
- II. Um número inteiro positivo é divisível por 6 se a soma dos algarismos da sua metade o for.
- III. Um número inteiro positivo é divisível por 11 se o módulo da diferença entre as somas de seus algarismos de ordem ímpar e de ordem par o for.

verifica-se que está(ão) correta(s)

- A) I, apenas.
- B) II, apenas.
- C) I e III, apenas.
- D) II e III, apenas.
- E) I, II e III.

QUESTÃO 23

INICIAÇÃO

À

LÓGICA MATEMÁTICA

EDGARD DE ALENCAR FILHO

[...]

6. CONDICIONAL (\rightarrow)

Definição – Chama-se **proposição condicional** ou apenas **condicional** uma proposição representada por “se **p** então **q**”, cujo **valor lógico é a falsidade(F)** no caso em que **p** é verdadeira e **q** é falsa e a **verdade(V)** nos demais casos.

[...]

NOTA – Uma condicional **p** \rightarrow **q** **não afirma** que o consequente **q se deduz** ou é **consequência** do antecedente **p**. Assim, p. ex., as condicionais:

7 é um número ímpar \rightarrow Brasília é uma cidade

3 + 5 = 9 \rightarrow SANTOS DUMONT nasceu no Ceará

não estão a afirmar, de modo nenhum, que o fato de “Brasília ser uma cidade” **se deduz** do fato de “7 ser um número ímpar” ou que a proposição “SANTOS DUMONT nasceu no Ceará” é **consequência** da proposição “3 + 5 = 9”. O que uma condicional afirma é unicamente uma relação entre os valores lógicos do antecedente e do consequente de acordo com a tabela-verdade anterior.

Disponível em: <<https://books.google.com.br/books>>. Acesso em: 3 fev. 2017 (adaptado).

Dadas as afirmativas, considerando o estabelecido no texto e aspectos geográficos e históricos do nosso país,

- I. Se Brasília é a capital do Brasil, então o estado de São Paulo está na região Nordeste.
- II. Se Alagoas é uma ilha, então a capital de Pernambuco é Caruaru.
- III. Se Tiradentes morreu enforcado, então o Brasil foi descoberto em 22 de abril de 1500.

verifica-se que assume(m) valor lógico verdadeiro

- A) I, II e III.
- B) II e III, apenas.
- C) I e II, apenas.
- D) III, apenas.
- E) I, apenas.

QUESTÃO 24

Para cumprir a determinação legal que prevê atendimento preferencial aos idosos, gestantes, lactantes, deficientes físicos e pessoas com crianças de colo, uma agência bancária que disponibiliza aos clientes quatro caixas, atende quatro clientes não preferenciais entre cada dois preferenciais. Num dia de grande fluxo de clientes em que o primeiro atendimento foi preferencial, o cliente dessa categoria com senha de número dez recebeu, entre todos, o atendimento de número

- A) 10.
- B) 26.
- C) 46.
- D) 50.
- E) 60.

QUESTÃO 25

A figura apresenta um gráfico que ilustra a reportagem intitulada "Máquinas, uni-vos!", publicada pela revista VEJA, edição 2511, de 4 de janeiro de 2017, que discutia os impactos causados na distribuição do trabalho pelo mundo pela popularização dos robôs.



Do gráfico, conclui-se que o maior aumento nas vendas de robôs de 2009 a 2014 no mundo, entre dois anos consecutivos, foi de, aproximadamente,

- A) 102%.
- B) 181%.
- C) 202%.
- D) 268%.
- E) 368%.

CONHECIMENTOS ESPECÍFICOS

QUESTÃO 26

O educador Paulo Freire argumentava que é impossível pensar a democratização da escola sem superar os preconceitos contra as camadas populares, os negros, as mulheres, as pessoas com deficiência e as minorias. Nesse contexto, a escola deve assumir na sociedade contemporânea uma função social diferenciada e ser um local privilegiado para

- A) viabilizar as políticas nacionais de educação.
- B) ensinar habilidades para o mundo do trabalho.
- C) desenvolver valores e atitudes articulados com determinados interesses de classe.
- D) fortalecer um modelo no qual se esperam alunos homogêneos, tratando como iguais os diferentes.
- E) desenvolver em crianças, jovens e adultos a capacidade de aprender através do direito de serem iguais sem serem inferiorizados pelas diferenças.

QUESTÃO 27

Reflexões atuais sobre o ato educativo evidenciam a importância de se compreender as aprendizagens dos alunos com base em seu desenvolvimento. Considera-se, nesse contexto, que o desenvolvimento do ensino supõe que se observe, além dos aparatos legais, um planejamento escolar e didático, no qual as práticas de aprendizagem possam ser revistas e reavaliadas. Nesse sentido, é importante que o professor, ao construir seus instrumentos de avaliação, considere que

- A) cada aluno possui tempos diferenciados para aprender os conteúdos e gerar respostas aos desafios cognitivos.
- B) o atendimento às necessidades especiais deve ser levado em conta exclusivamente nos momentos de avaliação.
- C) todos devem ser tratados em igualdade de aprendizagem para as respostas requeridas.
- D) a aplicação de práticas isoladas de avaliação para cada turma deve ser prioritária.
- E) a avaliação deve buscar a homogeneidade da turma.

QUESTÃO 28

Dadas as afirmativas em relação à avaliação da aprendizagem,

- I. A avaliação envolve necessariamente uma ação que promova a melhoria da aprendizagem.
- II. Na avaliação, o professor assume o papel de investigador, de esclarecedor e de organizador de experiências significativas.
- III. A avaliação mediadora confronta os objetivos pretendidos e os alcançados com o objetivo de classificar os estudantes.

verifica-se que está(ão) correta(s)

- A) I, apenas.
- B) III, apenas.
- C) I e II, apenas.
- D) II e III, apenas.
- E) I, II e III.

QUESTÃO 29

Dadas as afirmativas a respeito do que é estabelecido na Lei de Diretrizes de Base da Educacional Nacional, Lei nº 9.394, de 20 de dezembro de 1996, a respeito da educação especial para educandos com deficiência, transtornos globais do desenvolvimento e altas habilidades ou superdotação,

- I. A oferta da educação especial tem início aos seis anos.
- II. Para os superdotados, os sistemas de ensino assegurarão aceleração para concluir o programa escolar em menor tempo.
- III. Não sendo possível a integração do educando com deficiência nas classes comuns de ensino regular, o atendimento educacional será feito em classes, escolas ou serviços especializados.

verifica-se que está(ão) correta(s)

- A) I, apenas.
- B) III, apenas.
- C) I e II, apenas.
- D) II e III, apenas.
- E) I, II e III.

QUESTÃO 30

A função social da escola tem sido cada vez mais diversificada. Ela se funda na premente necessidade do acompanhamento, por parte das instituições educativas, das mudanças que se processam aceleradamente em função dos avanços da ciência e da tecnologia e o mundo do trabalho. Nesse sentido, é correto afirmar que

- A) a cultura escolar deve priorizar o ensino interdisciplinar.
- B) a função do currículo escolar é reforçar o ensino de linguagem e da matemática para atender ao mundo do trabalho.
- C) os conteúdos curriculares devem priorizar o ensino de ciências e suas conexões com a vida prática do aluno.
- D) os conteúdos curriculares devem reforçar o ensino de conteúdos da prática e minimizar os conteúdos teóricos.
- E) a cultura escolar deve desenvolver um ensino que crie conexões entre o que o aluno aprende e as experiências de vida.

QUESTÃO 31

As questões sobre o currículo estão no centro das discussões atuais. Segundo Marisa Vorraber Costa (2001), as teorias curriculares expressam determinadas visões de mundo e de currículo. Na teoria pós-crítica, o currículo precisa levar em consideração, principalmente,

- A) identidades, classe social, currículo oculto, diferenças e avaliação.
- B) identidades, diferenças, alteridades, gênero e multiculturalismo.
- C) conteúdos, identidades, planejamento de ensino, avaliação e multiculturalismo.
- D) classe social, identidades, avaliação, planejamento e avaliação da aprendizagem.
- E) conteúdos, avaliação da aprendizagem, planejamento de ensino, classe social e identidades.

QUESTÃO 32

A Lei nº 9.394, de 20 de dezembro de 1996, estabelece a obrigatoriedade do estudo

- I. da história e cultura afro-brasileira nos estabelecimentos de ensino fundamental;
- II. da história e cultura indígena nos estabelecimentos de ensino médio;
- III. de gênero nos estabelecimentos de ensino médio.

verifica-se que está(ão) correta(s)

- A) I, apenas.
- B) III, apenas.
- C) I e II, apenas.
- D) II e III, apenas.
- E) I, II e III.

QUESTÃO 33

Dadas as afirmativas sobre o planejamento de ensino, peça fundamental para a organização do trabalho docente,

- I. Planejar é um ato exclusivamente político-filosófico.
- II. O planejamento de ensino é uma atividade meramente técnica de administrar recursos, tempo e um modo de organizar os conteúdos.
- III. O ato de planejar, seja no nível macro, seja no nível micro, envolve o comprometimento com um tipo de ser humano e de construção da sociedade.

verifica-se que está(ão) correta(s)

- A) I, apenas.
- B) III, apenas.
- C) I e II, apenas.
- D) II e III, apenas.
- E) I, II e III.

QUESTÃO 34

Dadas as afirmativas relativas às Diretrizes da Política Nacional de Educação Infantil,

- I. A Educação Infantil tem função diferenciada e complementar à ação da família, o que implica uma profunda, permanente e articulada comunicação entre elas.
- II. As instituições de Educação Infantil devem elaborar, implementar e avaliar suas propostas pedagógicas a partir das Diretrizes Curriculares Nacionais para Educação Infantil e com a participação exclusiva da gestão escolar e da família dos alunos.
- III. As propostas pedagógicas das instituições de Educação Infantil devem explicitar concepções, bem como definir diretrizes referentes à metodologia do trabalho pedagógico e ao processo de desenvolvimento/aprendizagem, prevendo a avaliação como parte do trabalho pedagógico, que envolve toda a comunidade escolar.

verifica-se que está(ão) correta(s)

- A) I, apenas.
- B) II, apenas.
- C) I e III, apenas.
- D) II e III, apenas.
- E) I, II e III.

QUESTÃO 35

Entre as várias definições de currículo, Marisa Vorraber Costa (2001) afirma que o currículo constitui um conjunto articulado de saberes, regidos por uma ordem social que elege determinadas narrativas consideradas válidas. Nesse contexto, o currículo

- I. envolve elementos culturais.
- II. diz respeito unicamente a uma listagem de conteúdos a serem transmitidos aos educandos.
- III. expressa relações de poder, de classe social e de visão de mundo de uma determinada sociedade.

Das afirmativas, verifica-se que está(ão) correta(s)

- A) I, apenas.
- B) II, apenas.
- C) I e III, apenas.
- D) II e III, apenas.
- E) I, II e III.

QUESTÃO 36

A história dos surdos, contada pelos não surdos, foi construída da seguinte maneira: primeiramente os surdos foram “descobertos” pelos ouvintes, depois eles foram isolados da sociedade para serem “educados” e conseguirem ser como os ouvintes; quando não mais se pôde isolá-los, porque eles começaram a formar grupos que se fortaleciam, tentou-se dispersá-los, para que não criassem guetos (SÁ, 2004). Dadas as afirmativas em relação à história da educação dos surdos,

- I. Na antiguidade, os surdos eram isolados da sociedade sob o argumento de que o pensamento dependia da linguagem e que esta não se desenvolvia sem a fala.
- II. Na década de 90 (século XX), o linguista americano William Stokoe apresentou a língua de sinais como uma língua, ainda, ilegítima e sem estrutura própria.
- III. O século XX e início do século XXI apresentaram avanços quanto à valorização da língua de sinais e a possibilidade de construção da identidade surda, decorrente do respeito às diferenças.

verifica-se que está(ão) correta(s)

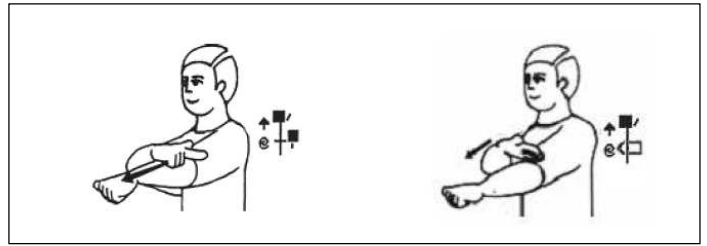
- A) I, apenas.
- B) II, apenas.
- C) I e III, apenas.
- D) II e III, apenas.
- E) I, II e III.

QUESTÃO 37

No contexto da Escrita de Sinais como L2, a datilologia funciona como uma “escrita no ar” no lugar do português escrito no papel, embora a função de soletrar no repertório linguístico do usuário da Libras seja, por exemplo, usada para nomes próprios ou palavras que não têm sinal (GESSER, 2010, p.75). Nesse processo de soletração/datilologia, usa-se um alfabeto

- A) facial.
- B) escrito.
- C) sonoro.
- D) manual.
- E) corporal.

QUESTÃO 38



CAPOVILLA, 2001.

Com base na representação dos itens lexicais apresentados na figura, é correto afirmar:

- A) os sinais são iguais e detêm o mesmo significado.
- B) os sinais são iguais nas diferentes línguas de sinais.
- C) os sinais são formados por unidades fonológicas iguais.
- D) os sinais são formados a partir de unidades mínimas iguais.
- E) compreende um par mínimo em que as configurações de mãos distinguem seus significados.

QUESTÃO 39

Dadas as afirmativas quanto à sintaxe da Libras,

- I. a sintaxe da Libras corresponde à disposição dos sinais na frase e das frases no discurso, excluindo as múltiplas combinações possíveis para transmitir um significado.
- II. a sintaxe da Libras considera o uso de expressões faciais e estrutura das frases para efetivar a ação comunicativa.
- III. o processo de topicalização faz parte da sintaxe da Libras e ocorre pela organização de sinais em um enunciado que não segue a ordem presente na língua portuguesa (sujeito, verbo, objeto – SVO).

verifica-se que está(ão) correta(s)

- A) I, apenas.
- B) III, apenas.
- C) I e II, apenas.
- D) II e III, apenas.
- E) I, II e III.

QUESTÃO 40

Na escrita do português pelos surdos, é comum o uso de sentenças curtas, orações simples (quando o processo de encaixamento e do domínio dos conectivos ainda são insuficientes), mas com estrutura semântica coerente. Qual alternativa contém um exemplo dessa estratégia de escrita do português pelos surdos?

- A) Professora ideia pergunta, você quer aula aluno surdo aceita troca professora sentar aluno ensinar. Aluno surdo vai dar aula.
- B) Colega falando com surdo, mas desculpa eu sou surdo e não entender. Colegas ajudar surdo entender.
- C) Aluno surdo andando na sala, ele está ensinar que professora foi sentar aí ele fica alegre palmas!
- D) Ele disse que ele pode sentar na sala de aula. Professora quer saber aluno entender e falar.
- E) Aluno está falando mas ela sou surdo não entender! Sinalizar Libras entender.

QUESTÃO 41

Dadas as afirmativas sobre identidades surdas,

- I. Na identidade flutuante, o surdo se espelha na demonstração hegemônica do ouvinte, na tentativa de se adequar ao mundo do ouvinte.
- II. Na identidade inconformada, o surdo não consegue compreender a representação da identidade ouvinte, hegemônica, e se sente numa identidade subordinada.
- III. Na identidade híbrida, os surdos que nasceram ouvintes e ficaram surdos têm duas línguas numa dependência dos sinais e do pensamento na língua oral.
- IV. Na identidade surda, ser surdo é estar no mundo visual e adquirir a língua de sinais, assumindo uma identidade tal como se apresenta.

verifica-se que está(ão) correta(s)

- A) II, apenas.
- B) I e II, apenas.
- C) I e III, apenas.
- D) III e IV, apenas.
- E) I, II, III e IV.

QUESTÃO 42

Dadas as afirmativas sobre a língua de sinais,

- I. Os pronomes na Libras são predominantemente constituídos por meio da apontação.
- II. O Roly-Play é um recurso frequentemente empregado na Libras durante uma narrativa.
- III. A repetição de um mesmo sinal na Libras pode indicar ênfase a algum referente ou pluralização.

verifica-se que está(ão) correta(s)

- A) I, II e III.
- B) II e III, apenas.
- C) I e II, apenas.
- D) III, apenas.
- E) I, apenas.

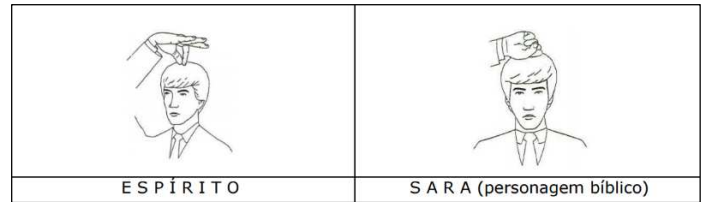
QUESTÃO 43

Sobre a morfologia da Libras, assinale a alternativa correta.

- A) O tempo verbal é marcado por elementos gramaticais e fonológicos.
- B) A expressão facial e intensificação dos sinais não fazem parte das características dos adjetivos.
- C) Nem todos os sinais apresentam flexão de gênero para diferenciar o sexo entre pessoas ou entre animais.
- D) Os pronomes na Libras são realizados nos mesmos pontos de espaço e os sinais se articulam em referência à pessoa no singular e plural.
- E) Os numerais são classificados em quantidade absoluta e na indicação de ordem e são diferenciados na articulação dos números pela configuração das mãos.

QUESTÃO 44

A figura representa uma mudança de significado apenas com a alteração de um dos aspectos de uma das categorias dos parâmetros fonológicos da Língua de Sinais.



BORDINHOM, 2010.

Essa mudança de significado foi resultado de qual parâmetro fonológico?

- A) A disposição das mãos, um dos parâmetros secundários.
- B) A configuração das mãos, um dos parâmetros primários.
- C) O ponto de articulação, um dos parâmetros primários.
- D) A expressão facial, um dos parâmetros secundários.
- E) O movimento, um dos parâmetros primários.

QUESTÃO 45

Numa sala de aula de 5º ano do Ensino Fundamental, um professor/instrutor de Libras se depara com uma turma formada por alunos surdos e ouvintes. Os surdos já demonstram familiaridade com a Libras pelas condições sociais de acesso e interação com a língua fora da escola; os ouvintes demonstram muitas expectativas, por se tratar de uma situação inusitada para eles, pois o conhecimento superficial que detêm sobre o assunto indica apenas que as formas de comunicação se realizam por meio do uso das mãos. Em um contexto no qual a variedade linguística se faz presente, diante dessa e demais situações, é fundamental considerar a heterogeneidade das formas de ensinar e aprender. A partir da situação apresentada, o professor/instrutor de Libras como segunda língua (L2) deve assumir a(s) seguinte(s) estratégia(s) pedagógica(s) para ouvintes:

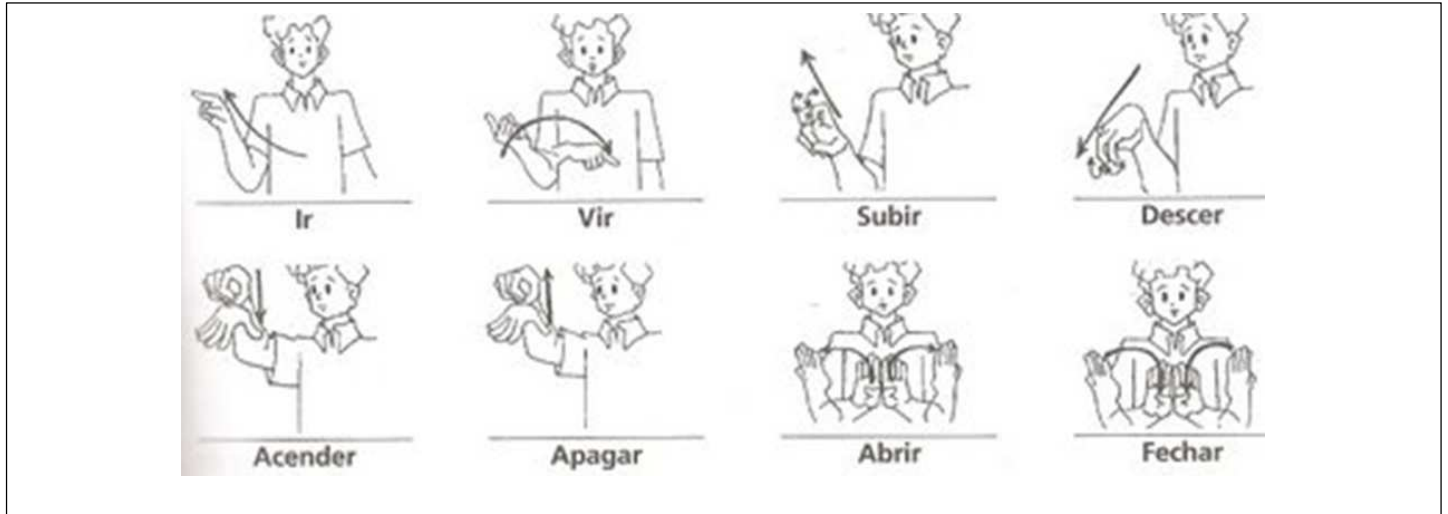
- I. fazer uso da língua materna dos alunos ouvintes como o sistema linguístico de referência, do mesmo modo que a Libras deve ser a referência para o surdo aprender o português;
- II. considerar que a língua portuguesa para o ensino de Libras como segunda língua pode ocasionar consequências insatisfatórias no processo de aprendizagem e de proficiência numa segunda língua;
- III. excluir das concepções que pautam as suas estratégias a interferência entre as línguas;
- IV. investigar as preferências dos alunos surdos na forma pela qual eles resolvem problemas ou dúvidas em uma determinada atividade.

Das afirmativas, verifica-se que está(ão) correta(s)

- A) IV, apenas.
- B) I e III, apenas.
- C) II e III, apenas.
- D) I, II e IV, apenas.
- E) I, II, III e IV.

QUESTÃO 46

Observe a figura.



CAPOVILLA, 2001

Dadas as afirmativas,

- I. O parâmetro orientação das mãos presente nos sinais se classifica como secundário;
- II. A inversão da direção dos sinais pode indicar ideias contrárias de oposição como querer, querer-não e como ir e vir;
- III. Os sinais são analisáveis pelo conjunto de unidades menores que combinam a configuração de mãos e ponto de articulação.

Considerando a figura e os parâmetros fonológicos da Libras, verifica-se que está(ão) correta(s) a(s) afirmativa(s),

- A) I, apenas.
- B) III, apenas.
- C) I e II, apenas.
- D) II e III, apenas.
- E) I, II e III.

QUESTÃO 47

Um professor ensina português a surdos. Em sua aula sobre a escrita de narrativas, ele trabalha com enredo, isto é, com uma sequência de ações realizadas pelos atores da história que é narrada. Essa sequência, certamente, será expressa pelo passado perfeito ou imperfeito do indicativo. Considerando o conteúdo específico descrito, é necessário que o professor

- A) use da estratégia de apresentar figuras diversas para que escrevam seus nomes em português.
- B) conheça as relações semânticas estabelecidas pelas preposições que fazem regência com o verbo.
- C) dispense um tempo da aula, sem que tome a aula toda, para o ensino do vocabulário na língua materna do aluno.
- D) saiba a diferença entre tempo e aspectos verbais, de maneira que distinga esses dois fenômenos relacionados ao verbo.
- E) conheça as razões pelas quais as formas de tratamento da 2ª pessoa do discurso assumiram a flexão gramatical de 3ª pessoa.

QUESTÃO 48

A trajetória de avanços legais para atender demandas de comunicação da comunidade surda é recente em nosso país. A Lei nº 10.436, de 24 de abril de 2002, oficializa e reconhece a Língua Brasileira de Sinais (Libras) e o Decreto nº 5.626, de 22 de dezembro de 2005, a regulamenta ao determinar encaminhamentos que inclui a Libras como uma experiência visual, por meio da qual a pessoa surda compreende e interage com o mundo. Esse Decreto estabelece que

- I. a Libras deve ser inserida como disciplina obrigatória em todos os cursos de educação superior;
- II. as pessoas surdas têm prioridade nos cursos de formação de docentes para o ensino de Libras;
- III. as instituições federais de ensino devem garantir, obrigatoriamente, às pessoas surdas acesso à comunicação, à informação e à educação nos conteúdos curriculares desenvolvidos em todos os níveis.

Das afirmativas, verifica-se que está(ão) correta(s)

- A) I, apenas.
- B) II, apenas.
- C) I e III, apenas.
- D) II e III, apenas.
- E) I, II e III.

QUESTÃO 49

Que modelo é caracterizado pela ideia de que o surdo deve adquirir a língua de sinais como língua materna, uma vez que esta é considerada a língua natural dos surdos, e a língua oficial de seu país como segunda língua, na modalidade oral e/ou escrita?

- A) Datilologia.
- B) Ouvintismo.
- C) Bilinguismo.
- D) Comunicação total.
- E) Desenvolvimento da fala.

QUESTÃO 50

Numa sala de aula de 5º ano do Ensino Fundamental de um professor/instrutor de Libras, os alunos ouvintes estão com muita dificuldade em compreender a diferença que a expressão da face tem para indicar aspectos gramaticais. Qual deve ser, nessa situação, a atitude correta do professor?

- A) Estimular o uso do dicionário bilíngue como uma forma de conhecer o maior número de palavras possível.
- B) Expor um filme em sala de aula, na língua materna dos alunos, para facilitar a compreensão da história.
- C) Criar situações em que todos os alunos, obrigatoriamente, teriam que se expressar na língua que estão aprendendo.
- D) Promover momentos de contação e de relato de histórias, com posterior reescrita, utilizando a língua materna do aluno.
- E) Enfatizar na sala de aula as expressões não manuais com situações de uso efetivo, por exemplo, contando uma piada em Libras.

ATENÇÃO!

O candidato está **proibido** de **destacar** esta folha com o **gabarito**, sob pena de **eliminação** do processo. Somente o **Fiscal de Sala** está autorizado a fazer isso no momento de sua saída em definitivo do Local de Prova.

Gabarito do Candidato

1	2	3	4	5	6	7	8	9	10	11	12	13	14	15	16	17	18	19	20	21	22	23	24	25	
26	27	28	29	30	31	32	33	34	35	36	37	38	39	40	41	42	43	44	45	46	47	48	49	50	

EDITAL Nº 02/2017 – Município de Maceió/AL

7.1. A COPEVE/UFAL divulgará o gabarito preliminar, juntamente com as Provas Objetivas, no endereço eletrônico: www.copeve.ufal.br, na data provável de **06/04/2017**, a partir das 21h00.

GABARITO OFICIAL

www.copeve.ufal.br

REALIZAÇÃO



www.ufal.edu.br



Você confia no resultado!

www.copeve.ufal.br



FUNDEPES

www.fundepes.br



Município de Maceió - Alagoas