



Concurso Público Município de Maceió

PROVA TIPO

3

2017

MUNICÍPIO
DE MACEIÓ



Maceió/AL

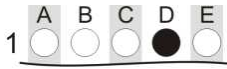
Cargo (Nível Médio – NM):

03. PROFESSOR - EDUCAÇÃO INFANTIL

Provas de Português, Raciocínio Lógico
e Conhecimentos Específicos

CADERNO DE QUESTÕES

INSTRUÇÕES GERAIS

1. Este **Caderno de Questões** somente deverá ser aberto quando for autorizado pelo Fiscal.
2. Antes de iniciar a prova, confira se o tipo da prova do **Caderno de Questões** é o mesmo da etiqueta da banca e da **Folha de Respostas** de questões objetivas.
3. Ao ser autorizado o início da prova, verifique se a numeração das questões e a paginação estão corretas. Verifique, também, se contém **50 (cinquenta)** questões objetivas com 5 (cinco) alternativas cada. Caso contrário, comunique imediatamente ao Fiscal.
4. O tempo disponível para esta prova é de **4 horas**. Faça-a com tranquilidade, mas **controle seu tempo**. Esse **tempo** inclui a marcação da **Folha de Respostas** de questões objetivas.
5. Você somente poderá sair em definitivo do Local de Prova depois de decorridas **2 horas** do início da aplicação.
6. Na **Folha de Respostas** de questões objetivas, confira seu nome, número do seu documento de identificação, tipo de prova e cargo escolhido.
7. Em hipótese alguma lhe será concedida outra **Folha de Respostas** de questões objetivas.
8. Preencha a **Folha de Respostas** de questões objetivas utilizando caneta esferográfica de tinta azul ou preta. Na **Folha de Respostas** de questões objetivas, preencha completamente o círculo correspondente à alternativa escolhida, conforme modelo:


1 A B C D E
9. Será atribuído o valor ZERO à questão que contenha na **Folha de Respostas** de questões objetivas: dupla marcação, marcação rasurada, emendada ou com "X", não preenchida totalmente ou que não tenha sido transcrita.
10. A correção da prova objetiva será efetuada de forma eletrônica, considerando-se apenas o conteúdo da **Folha de Respostas** de questões objetivas.
11. Caso a Comissão julgue uma questão como sendo nula, os pontos serão atribuídos a todos os candidatos.
12. Não será permitida qualquer espécie de consulta.
13. Ao terminar a prova, **devolva** ao **Fiscal** de Sala este **Caderno de Questões**, juntamente com a **Folha de Respostas** de questões objetivas, e **assine a Lista de Presença**.
14. Na sala que apresentar apenas 1 (um) Fiscal, os 3 (três) últimos candidatos somente poderão ausentar-se da sala juntos, após a **assinatura** da **Ata de Encerramento** de provas.
15. **Assine** neste Caderno de Questões e **coloque** o número do seu documento de identificação (RG, CNH etc.).

Boa Prova!

N. do doc. de identificação (RG, CNH etc.):

Assinatura do(a) candidato(a):

PORTUGUÊS

QUESTÃO 01

Aprenda a escolher o corte certo da carne

Coxão mole, patinho, alcatra... O boi se divide em 21 cortes e, na hora do preparo, a escolha certa faz toda a diferença! Entenda quais são as carnes de "primeira" e de "segunda" para seus pratos.

Você vai ao açougue e encontra uma vitrine repleta de peças de carne. À primeira vista, qualquer uma delas parece servir perfeitamente para aquele suculento picadinho... Só que não! O boi é dividido em 21 partes e seus cortes são classificados como "de primeira" (macios e mais caros) e "de segunda" (mais duros e baratos), e cada tipo é indicado para uma receita específica. "O valor nutritivo dos diferentes tipos de carne é praticamente o mesmo. A diferença está na maciez e na quantidade de nervo e gordura", afirma a nutricionista Clorisana Abreu. **O músculo, por exemplo, fica numa parte do corpo do animal que exige mais esforço.** Daí, as fibras enrijecem e deixam o corte endurecido. Já o filé-mignon está localizado numa parte menos usada do boi – por isso é o tipo mais macio. [...]

Disponível em: <<http://claudia.abril.com.br/gastronomia/aprenda-a-escolher-o-corte-certo-da-carne/>>. Acesso em: 17 fev. 2017.

No período destacado **O músculo, por exemplo, fica numa parte do corpo do animal que exige mais esforço**, justifica-se o emprego das vírgulas por

- A) se tratar de um período composto com oração intercalada.
- B) separar uma oração adjetiva explicativa.
- C) isolar um adjunto adverbial deslocado.
- D) haver uma expressão explicativa.
- E) separar o sujeito do predicado.

QUESTÃO 02

Todos nós que usamos profissionalmente a mídia de massa somos formadores da sociedade. Nós podemos vulgarizar a sociedade. Nós podemos brutalizá-la. Ou nós podemos ajudar a elevá-la a um nível melhor.

William Bernbach, publicitário.

Assinale a alternativa correta, considerando as ideias e a estrutura linguística do texto.

- A) A repetição do pronome **nós** fortalece o argumento do autor de imprimir uma responsabilidade.
- B) O pronome oblíquo no termo **brutalizá-la** tem como referente a expressão **mídia de massa**.
- C) A colocação do pronome oblíquo no termo **elevá-la** constitui caso de próclise.
- D) A função da linguagem predominante no texto é a metalinguística.
- E) O parágrafo indica o desenvolvimento de várias ideias.

QUESTÃO 03

Estamos condenados à civilização. Ou progredimos ou desaparecemos. (Euclides da Cunha)

Disponível em: <<http://kdfrases.com/autor/euclides-da-cunha>>. Acesso em: 20 fev. 2017.

Assinale a alternativa que justifica o uso do acento grave, indicativo de crase, no fragmento de texto.

- A) Pela presença de conjunções alternativas "ou...ou".
- B) Por atender ao princípio da regra geral de uso.
- C) Por tratar-se de um caso facultativo de uso.
- D) Por tratar-se de uma expressão adverbial.
- E) Pela presença de verbos de destino.

QUESTÃO 04

[...]

O professor amanheceu em Caratinga, vindo num ônibus São Paulo – Salvador, que tinha tomado em Leopoldina. Demorara a se decidir, e agora, quando estava prestes a concluir seu intento, titubeava. Seria pecado matar a cobra que tinha se instalado sob a cama? Não seria aquela a Serpente do Paraíso? Aquela cujo veneno o asfixiava pouco a pouco? E se, não tendo coragem para matar a cobra com suas próprias mãos, contrata-se alguém para fazer, seria pecado? Estava ali, num restaurante à beira da Rio-Bahia, um maço de notas no bolso esquerdo do paletó, pronto para entregá-lo aquele que poria fim a seus infortúnios, àquele que daria cabo à caninana. Estaria agindo errado? Quem pode saber? Deus não nos manda mensagens se estamos ou não no caminho justo. É o remorso que os indica. É a culpa que nos suplicia. Quantas noites sem dormir passaram, tentando decifrar sinais que nunca chegavam [...]

RUFFATO, Luiz. O segredo. in: *Os sobreviventes*. São Paulo: Boitempo Editorial, 2000. p. 76.

Dadas as afirmativas sobre as características do fragmento desse conto, considerando que o escritor propõe uma espécie de aproximação entre os dilemas das personagens e o leitor,

- I. O narrador entremeia na sua fala os pensamentos da personagem, de modo a compor um discurso único.
- II. A presença de perguntas no fragmento, o chamado discurso indireto livre, é considerada um aspecto que aproxima o leitor dos dilemas da personagem.
- III. O dilema vivido pela personagem remete a um embate entre o desejo pessoal de vingança e os valores que cercaram sua formação.

verifica-se que está(ão) correta(s)

- A) I, II e III.
- B) II e III, apenas.
- C) I e III, apenas.
- D) II, apenas.
- E) I, apenas.

QUESTÃO 05

Os doze grandes olímpicos

Os doze grandes deuses do Olimpo eram deuses supremos que sucederam aos Titãs. Primitivamente, o Olimpo designava o cume de uma montanha, a maior montanha de maior altitude de toda a Grécia, situado no Nordeste. Até mesmo na *Ilíada*, **essa ideia** começa a desagregar-se para dar a noção de um outro Olimpo, localizado algures num reino misterioso, em nível muito superior ao de todas as outras montanhas da Terra. [...]

HAMILTON, Edith. *Mitologia*. São Paulo: M. Fontes, 1992, p. 22.

O pronome demonstrativo presente na expressão **essa ideia** funciona como elemento de substituição, uma vez que assegura a cadeia referencial do texto. Assinale a alternativa cujo enunciado representa a ideia retomada pela referida expressão.

- A) Os deuses supremos que sucederam aos Titãs.
- B) A montanha de maior altitude de toda a Grécia.
- C) Os doze grandes deuses do Olimpo.
- D) A primeira designação do Olimpo.
- E) A noção de um outro Olimpo.

QUESTÃO 06

O aluno surdo na escola regular: imagem e ação do professor

RESUMO – Com o objetivo de conhecer a imagem que professores de escola regular têm da surdez e do aluno surdo, bem como a influência desta imagem na sua prática pedagógica, procedeu-se à análise de entrevistas e observações em sala de aula de sete professoras do Ensino Fundamental regular, que têm aluno surdo na classe. A interpretação dos dados fundamentou-se na Análise de Conteúdo, proposta por Bardin (1977), tendo sido estabelecidas as seguintes categorias temáticas: intelectual, comportamental, aprendizagem e linguagem. A análise dos dados evidenciou que a dificuldade de linguagem da criança surda leva, muitas vezes, o professor a construir uma imagem equivocada do aluno surdo a qual se reflete nas suas ações em relação às crianças. Assim, embora considerem os alunos inteligentes, bem comportados e com potencial para aprendizagem, todas as professoras pareciam tratar os alunos como tendo muita dificuldade para acompanhar o processo escolar.

Palavras-chave: surdez; imagem (Psicologia); surdos-educação.

PAIVA e SILVA, A. B. de & PEREIRA, M. C. C. *O aluno surdo na escola regular: imagem e ação do professor*. *Revista Psicologia: Teoria e Pesquisa*. maio-ago. 2003, vol. 19, n. 2, p. 173-176.

O texto é um exemplo do gênero textual *resumo de trabalho científico*. Assinale a alternativa em que se apresenta o resultado da análise dos dados coletados pelas autoras.

- A) A informação de que todas as professoras tinham alunos surdos em sala.
- B) A análise de entrevista e observações em sala de aula pelas pesquisadoras.
- C) A construção de uma imagem equivocada do aluno surdo pelo professor.
- D) O estabelecimento de diferentes categorias temáticas na análise.
- E) O fato de os professores considerarem os alunos inteligentes.

QUESTÃO 07



Disponível em: <<https://br.pinterest.com/pin/54043264257313375/>>. Acesso em: 17 fev. 2017.

Dadas as afirmativas sobre os aspectos morfosintáticos dos quadrinhos,

- I. O pronome demonstrativo **ESTA**, 1º quadrinho, foi corretamente empregado, já que expressa proximidade de quem se manifesta com o objeto referente.
- II. A linguagem verbal do 2º quadrinho foi constituída por apenas um período simples.
- III. A vírgula, que aparece no 2º quadrinho, está de acordo com as orientações gramaticais, uma vez que aparece isolando um termo explicativo.
- IV. O termo **TODA A PROVA**, presente no 3º quadrinho, apresenta idêntica classificação sintática que **AS QUESTÕES**, no 3º quadrinho.

verifica-se que está(ão) correta(s)

- A) III, apenas.
- B) I e II, apenas.
- C) III e IV, apenas.
- D) I, II e IV, apenas.
- E) I, II, III e IV.

QUESTÃO 08

Canudos tinha muito apropriadamente, em roda, uma cercadura de montanhas. **Era um parêntesis; era um hiato**. Era um vácuo. Não existia. Transposto aquele cordão de serras, ninguém mais pecava. (Euclides da Cunha)

Disponível em: <<http://kdfrases.com/autor/euclides-da-cunha/>>. Acesso em: 22 fev. 2017.

Na citação, a oração destacada **Era um parêntesis; era um hiato** marca a criatividade e a invenção para expressar uma maneira singular de ver objetos, coisas, pessoas, paisagens e seres em geral. É um exemplo de

- A) forma objetiva da linguagem.
- B) nível informativo da linguagem.
- C) sentido denotativo da linguagem.
- D) sentido conotativo da linguagem.
- E) sentido literal da linguagem.

QUESTÃO 09

Formando professores profissionais

Estudos sociológicos sobre as profissões demonstram uma evolução clara no decorrer dos últimos anos e na maior parte dos ofícios relativos aos profissionais das ciências humanas: enfermeiros, assistentes sociais, jornalistas... e professores. Assim, para responder aos desafios sem precedentes da transformação necessária dos sistemas educacionais, o papel dos professores deve, necessariamente, evoluir. Na maior parte dos países ocidentais, o professor está em vias de passar do *status* de executante para o de profissional.

Nesse sentido, o profissional é considerado um prático que adquiriu, através de longos estudos, o *status* e a capacidade para realizar com autonomia e responsabilidade atos intelectuais não rotineiros na busca de objetos inseridos em uma situação complexa. Essa concepção sociológica do profissional tem influência sobre as competências de base necessárias para o exercício desse "novo ofício".

O que um professor profissional deve ser capaz de fazer?

PERRENOUD, F. et all. *Formando professores profissionais*. Porto Alegre: Artmed, 2001 (adaptado).

Ao apresentar resultados de "estudos sociológicos" para fundamentar a tese de que "o papel dos professores deve, necessariamente, evoluir", o texto apresenta uma argumentação desenvolvida por

- A) voz de autoridade.
- B) raciocínio lógico.
- C) enumeração.
- D) oposição.
- E) analogia.

QUESTÃO 10

A desigualdade mundial: de 150 euros por mês a 3.000 euros por mês

A desigualdade mundial contrasta países cuja renda média por habitante é da ordem de 150-250 euros por mês (África Subsaariana e Índia) com países onde a renda média por habitante alcança um patamar entre 2.500-3.000 euros por mês (Europa Ocidental, América do Norte, Japão) – ou seja, onde as pessoas ganham vinte vezes mais. A média global, que corresponde aproximadamente ao nível da China, situa-se em torno de 600-800 euros mensais.

Essas ordens de grandeza são significativas e merecem ser guardadas na memória. É preciso salientar, todavia, que são afetadas por margens de erro significativas: é sempre muito mais difícil medir a desigualdade entre nações (ou entre épocas diferentes) do que dentro de um determinado país.

PIKETTY, Thomas. *O capital no século XXI*. Rio de Janeiro: Intrínseca, 2014, p. 69.

Segundo o texto, as ordens de grandeza levantadas são afetadas por uma margem de erro, definida pelo(a)

- A) contraste entre países com renda média menor e maior.
- B) dificuldade da medição da desigualdade entre nações.
- C) necessidade de se guardar essas ordens na memória.
- D) fato de se ganhar mais na Europa, América e Japão.
- E) significação das ordens de grandeza.

QUESTÃO 11

Fitoterapia

O uso **das plantas** para o tratamento de doenças, incluindo a ansiedade, é uma prática antiga – mais do que os chás que as avós adoram sugerir para curar qualquer coisa. E, com a evolução dos estudos sobre o tema, novos conceitos sobre essa terapia surgiram, **como explica Patrícia Cândido, uma das desenvolvedoras da Fitoenergética, sistema natural de cura por meio da energia das plantas**: "elas possuem um caráter energético capaz de repor a energia que perdemos em momentos de tensão, estresse e ansiedade, mantendo o nosso equilíbrio de forma geral".

Patrícia considera **que** o benefício da fitoterapia abrange o tratamento de quatro tipos de ansiedade: física (excesso de energia física), emocional (acúmulo de emoções nocivas), espiritual (falta de integração entre o "eu" físico e o espiritual) e mental (concentração excessiva de ideias na mente).

Para combater **esses** tipos de ansiedade, como sugere a especialista, "as plantas mais indicadas no caso da ansiedade são a camomila, cavalinha, marcela, valeriana, boldo do Chile e arruda". Lembrando que a infusão em água quente não é o único meio de consumo, Patrícia também sugere a absorção das propriedades por meio de banhos, incensos, compressas, essências e sprays.

REVISTA *Segredos da Mente – Cérebro e Ansiedade* – Ano 2, n. 3, 2017.

Dadas as afirmativas quanto aos aspectos linguísticos dos fragmentos textuais,

- I. A locução adjetiva destacada **das plantas** exerce função sintática de adjunto adnominal.
- II. No fragmento **como explica Patrícia Cândido, uma das desenvolvedoras da Fitoenergética, sistema natural de cura por meio da energia das plantas** estão presentes dois apostos explicativos.
- III. O elemento articulador destacado **que** introduz uma oração subordinada adverbial consecutiva.
- IV. O pronome destacado **esses** exerce importante recurso de coesão referencial catafórica.

verifica-se que está(ão) correta(s)

- A) I, II, III e IV.
- B) I, II e IV, apenas.
- C) III e IV, apenas.
- D) I e III, apenas.
- E) II, apenas.

QUESTÃO 12



Use saia.
Saia de dia,
saia de noite,
saia de si.

Disponível em: <<https://pt.pinterest.com/explore/mural-de-palavras-916081978797/>>. Acesso em: 18 fev. 2017.

Dadas as afirmativas sobre o vocábulo **saia** no texto,

- I. Pode ser classificado como “saia” = substantivo; “saia” = verbo.
- II. É chamado de homônimo perfeito, pois apresenta uma mesma grafia e uma mesma pronúncia.
- III. Possui polissemia.

verifica-se que está(ão) correta(s)

- A) I, apenas.
- B) II, apenas.
- C) I e III, apenas.
- D) II e III, apenas.
- E) I, II e III.

QUESTÃO 13

O primo Basílio

Eça de Queiroz

[...]

Entraram para o escritório.

Era uma saleta pequena, com uma estante alta e envidraçada, tendo em cima a estatueta de gesso, empoeirada e velha, de uma bacante em delírio. A mesa, com um antigo tinteiro de prata que fora de seu avô, estava ao pé da janela; uma coleção empilhada de Diários do Governo branquejava a um canto; por cima da cadeira de marroquim-escuro pendia, num caixilho preto, uma larga fotografia de Jorge; e sobre o quadro duas espadas encruzadas reluziam. Uma porta, no fundo, coberta com um reposteiro de baeta escarlate, abria para o patamar.

Disponível em: <<http://www.dominiopublico.gov.br/download/texto/ph000227.pdf>>. Acesso em: 20 fev. 2017.

O fragmento está inserido em uma estrutura narrativa comprovada por aspectos linguísticos marcados pela presença de

- A) formas verbais no futuro do presente.
- B) adjuntos adverbiais de intensidade.
- C) formas verbais no tempo passado.
- D) formas verbais de voz reflexiva.
- E) termos arcaicos.

QUESTÃO 14

Vivemos esperando
Dias melhores
Dias de paz, dias a mais
Dias que não deixaremos
Para trás
Oh! Oh! Oh! Oh!

Vivemos esperando
O dia em que
Seremos melhores (melhores, melhores!)
Melhores no amor
Melhores na dor
Melhores em tudo
Oh! Oh! Oh!

[...]

Disponível em: <<https://www.lettras.mus.br/jota-quest/46686/>>. Acesso em: 17 fev. 2017.

É possível observar na letra da composição musical que o enunciador se sobrepõe àquilo que está sendo dito; para isso,

- A) dá ênfase ao emissor e à expressão direta de suas emoções e atitudes.
- B) busca mobilizar a atenção do receptor, produzindo um apelo ou uma ordem.
- C) enfatiza o canal para checar sua recepção ou para manter a conexão entre os falantes.
- D) emprega a linguagem da comunicação, evidenciando o assunto, o objeto, os fatos, os juízos.
- E) volta-se para o processo de estruturação da mensagem e para seus próprios constituintes, tendo em vista produzir um efeito estético.

QUESTÃO 15

O sonho encheu a noite
Extravasou pro meu dia
Encheu minha vida
E é dele que eu vou viver
Porque sonho não morre.

Disponível em: <https://pensador.uol.com.br/adelia_prado_poemas/>. Acesso em: 20 fev. 2017.

A figura de pensamento marcada no poema de Adélia Prado foi construída principalmente pelo recurso estilístico da

- A) ambiguidade.
- B) homonímia.
- C) antonímia.
- D) sinonímia.
- E) paronímia.

RACIOCÍNIO LÓGICO

QUESTÃO 16

A figura apresenta um gráfico que ilustra a reportagem intitulada “Máquinas, uni-vos!”, publicada pela revista VEJA, edição 2511, de 4 de janeiro de 2017, que discutia os impactos causados na distribuição do trabalho pelo mundo pela popularização dos robôs.

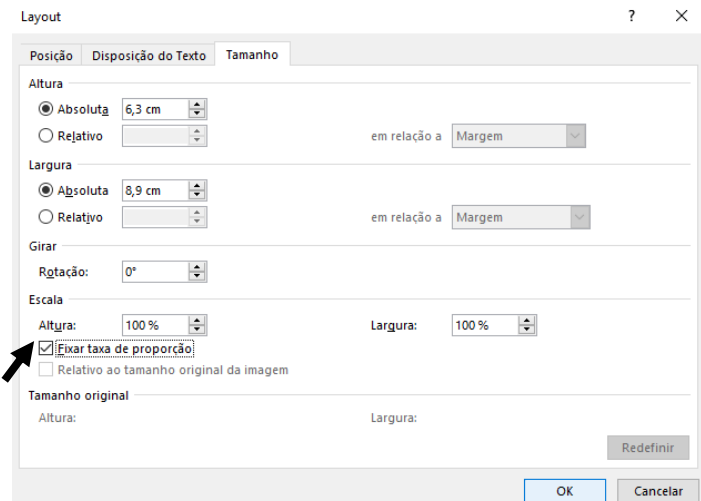


Do gráfico, conclui-se que o maior aumento nas vendas de robôs de 2009 a 2014 no mundo, entre dois anos consecutivos, foi de, aproximadamente,

- A) 368%.
- B) 268%.
- C) 202%.
- D) 181%.
- E) 102%.

QUESTÃO 17

A figura apresenta a janela disponibilizada por um processador de texto para o gerenciamento das dimensões (tamanho) de uma imagem.



Considerando que a opção “Fixar taxa de proporção” está selecionada, se, no contexto, a altura da imagem for alterada para 8,3 cm, a sua largura aumentará

- A) 11,73 cm, aproximadamente.
- B) 10,9 cm, exatamente.
- C) 5,43 cm, aproximadamente.
- D) 2,83 cm, aproximadamente.
- E) 2,0 cm, exatamente.

QUESTÃO 18

INICIAÇÃO

À

LÓGICA MATEMÁTICA

EDGARD DE ALENCAR FILHO

[...]

6. CONDICIONAL (→)

Definição – Chama-se **proposição condicional** ou apenas **condicional** uma proposição representada por “se **p** então **q**”, cujo **valor lógico é a falsidade(F)** no caso em que **p** é verdadeira e **q** é falsa e a **verdade(V)** nos demais casos.

[...]

NOTA – Uma condicional **p → q** **não afirma** que o conseqüente **q se deduz** ou é **conseqüência** do antecedente **p**. Assim, p. ex., as condicionais:

7 é um número ímpar → Brasília é uma cidade

3 + 5 = 9 → SANTOS DUMONT nasceu no Ceará

não estão a afirmar, de modo nenhum, que o fato de “Brasília ser uma cidade” **se deduz** do fato de “7 ser um número ímpar” ou que a proposição “SANTOS DUMONT nasceu no Ceará” é **conseqüência** da proposição “3 + 5 = 9”. O que uma condicional afirma é unicamente uma relação entre os valores lógicos do antecedente e do conseqüente de acordo com a tabela-verdade anterior.

Disponível em: <https://books.google.com.br/books>. Acesso em: 3 fev. 2017 (adaptado).

Dadas as afirmativas, considerando o estabelecido no texto e aspectos geográficos e históricos do nosso país,

- I. Se Brasília é a capital do Brasil, então o estado de São Paulo está na região Nordeste.
- II. Se Alagoas é uma ilha, então a capital de Pernambuco é Caruaru.
- III. Se Tiradentes morreu enforcado, então o Brasil foi descoberto em 22 de abril de 1500.

verifica-se que assume(m) valor lógico verdadeiro

- A) I, apenas.
- B) III, apenas.
- C) I e II, apenas.
- D) II e III, apenas.
- E) I, II e III.

QUESTÃO 19

Dadas as afirmativas a respeito de divisibilidade,

- I. Um número inteiro positivo é divisível por 4 se o resto da sua divisão por 100 o for.
- II. Um número inteiro positivo é divisível por 6 se a soma dos algarismos da sua metade o for.
- III. Um número inteiro positivo é divisível por 11 se o módulo da diferença entre as somas de seus algarismos de ordem ímpar e de ordem par o for.

verifica-se que está(ão) correta(s)

- A) I, II e III.
- B) II e III, apenas.
- C) I e III, apenas.
- D) II, apenas.
- E) I, apenas.

QUESTÃO 20

Dados os argumentos,

I. Premissas

- p: Os coalas são mamíferos.
- q: Nenhum mamífero nasce do ovo.

Conclusão

- r: Nenhum coala nasce do ovo.

II. Premissas

- p: No meu trabalho existem homens e mulheres.
- q: Existem mulheres que gostam de futebol.

Conclusão

- r: No meu trabalho há mulheres que gostam de futebol.

III. Premissas

- p: Existem pessoas solidárias.
- q: Pessoas solidárias são inteligentes.

Conclusão

- r: Existem pessoas inteligentes.

verifica-se que é(são) válido(s)

- A) I, II e III.
- B) II e III, apenas.
- C) I e III, apenas.
- D) II, apenas.
- E) I, apenas.

QUESTÃO 21

Dadas as proposições, sendo \mathbb{R} o conjunto dos números reais,

- I. $(\forall x \in \mathbb{R})(x^2 - 0,01 \geq 0)$.
- II. $\sim(\exists x \in \mathbb{R})\left(x^2 + \frac{1}{x^2+1} \leq 0\right)$.
- III. $(\exists x \in \mathbb{R})(x^2 < x)$.

verifica-se que assume(m) valor lógico verdadeiro

- A) I, II e III.
- B) II e III, apenas.
- C) I e III, apenas.
- D) II, apenas.
- E) I, apenas.

QUESTÃO 22

Regras do jogo da Mega-Sena

Como jogar

São sorteados 6 números (dezenas) de um total de 60. O apostador pode marcar de 6 a 15 dezenas em um volante. O valor da aposta varia de acordo com o número de dezenas marcadas.

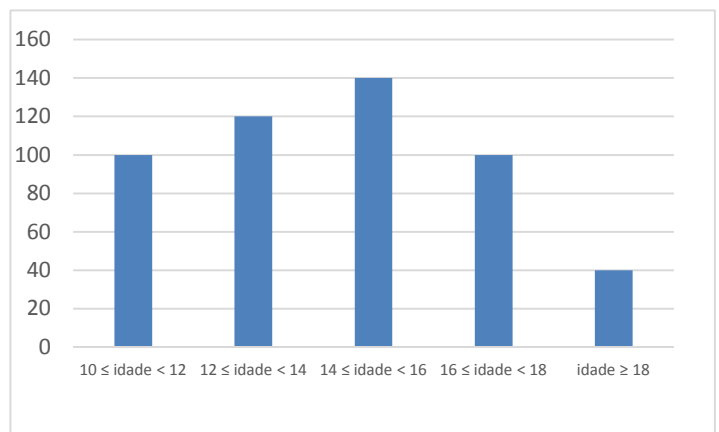
Disponível em: <<http://noticias.terra.com.br/loterias/interna/0,,011602647-EI189,00.html>>.
Acesso em: 3 fev. 2017 (adaptado).

Um volante da Mega-Sena com 10 dezenas assinaladas equivale a quantos volantes com 6 dezenas assinaladas?

- A) 1 000 000
- B) 151 520
- C) 210
- D) 60
- E) 16

QUESTÃO 23

O gráfico apresenta a distribuição por idade dos alunos de uma escola.



Se um aluno dessa escola vai ser sorteado para ser o porta-bandeira da escola no desfile em comemoração à emancipação política da cidade, a probabilidade de que ele seja menor de quatorze anos é de, aproximadamente,

- A) 56,0%.
- B) 44,0%.
- C) 24,0%.
- D) 20,0%.
- E) 4,8%.

QUESTÃO 24

Dadas as afirmativas sobre giros de figuras planas,

- I. Se girarmos um triângulo retângulo em torno de um dos seus lados, obteremos um cone reto.
- II. Se girarmos um círculo em torno de um dos seus diâmetros, obteremos uma esfera.
- III. Se girarmos um retângulo em torno de um dos seus lados, obteremos um cilindro.

verifica-se que está(ão) correta(s)

- A) I, apenas.
- B) II, apenas.
- C) I e III, apenas.
- D) II e III, apenas.
- E) I, II e III.

QUESTÃO 25

Para cumprir a determinação legal que prevê atendimento preferencial aos idosos, gestantes, lactantes, deficientes físicos e pessoas com crianças de colo, uma agência bancária que disponibiliza aos clientes quatro caixas, atende quatro clientes não preferenciais entre cada dois preferenciais. Num dia de grande fluxo de clientes em que o primeiro atendimento foi preferencial, o cliente dessa categoria com senha de número dez recebeu, entre todos, o atendimento de número

- A) 60.
- B) 50.
- C) 46.
- D) 26.
- E) 10.

CONHECIMENTOS ESPECÍFICOS

QUESTÃO 26

Dadas as afirmativas relativas às Diretrizes da Política Nacional de Educação Infantil,

- I. A Educação Infantil tem função diferenciada e complementar à ação da família, o que implica uma profunda, permanente e articulada comunicação entre elas.
- II. As instituições de Educação Infantil devem elaborar, implementar e avaliar suas propostas pedagógicas a partir das Diretrizes Curriculares Nacionais para Educação Infantil e com a participação exclusiva da gestão escolar e da família dos alunos.
- III. As propostas pedagógicas das instituições de Educação Infantil devem explicitar concepções, bem como definir diretrizes referentes à metodologia do trabalho pedagógico e ao processo de desenvolvimento/aprendizagem, prevendo a avaliação como parte do trabalho pedagógico, que envolve toda a comunidade escolar.

verifica-se que está(ão) correta(s)

- A) I, II e III.
- B) II e III, apenas.
- C) I e III, apenas.
- D) II, apenas.
- E) I, apenas.

QUESTÃO 27

Dadas as afirmativas a respeito do que é estabelecido na Lei de Diretrizes de Base da Educacional Nacional, Lei nº 9.394, de 20 de dezembro de 1996, a respeito da educação especial para educandos com deficiência, transtornos globais do desenvolvimento e altas habilidades ou superdotação,

- I. A oferta da educação especial tem início aos seis anos.
- II. Para os superdotados, os sistemas de ensino assegurarão aceleração para concluir o programa escolar em menor tempo.
- III. Não sendo possível a integração do educando com deficiência nas classes comuns de ensino regular, o atendimento educacional será feito em classes, escolas ou serviços especializados.

verifica-se que está(ão) correta(s)

- A) I, II e III.
- B) II e III, apenas.
- C) I e II, apenas.
- D) III, apenas.
- E) I, apenas.

QUESTÃO 28

Entre as várias definições de currículo, Marisa Vorraber Costa (2001) afirma que o currículo constitui um conjunto articulado de saberes, regidos por uma ordem social que elege determinadas narrativas consideradas válidas. Nesse contexto, o currículo

- I. envolve elementos culturais.
- II. diz respeito unicamente a uma listagem de conteúdos a serem transmitidos aos educandos.
- III. expressa relações de poder, de classe social e de visão de mundo de uma determinada sociedade.

Das afirmativas, verifica-se que está(ão) correta(s)

- A) I, II e III.
- B) II e III, apenas.
- C) I e III, apenas.
- D) II, apenas.
- E) I, apenas.

QUESTÃO 29

A função social da escola tem sido cada vez mais diversificada. Ela se funda na premente necessidade do acompanhamento, por parte das instituições educativas, das mudanças que se processam aceleradamente em função dos avanços da ciência e da tecnologia e o mundo do trabalho. Nesse sentido, é correto afirmar que

- A) a cultura escolar deve desenvolver um ensino que crie conexões entre o que o aluno aprende e as experiências de vida.
- B) os conteúdos curriculares devem reforçar o ensino de conteúdos da prática e minimizar os conteúdos teóricos.
- C) os conteúdos curriculares devem priorizar o ensino de ciências e suas conexões com a vida prática do aluno.
- D) a função do currículo escolar é reforçar o ensino de linguagem e da matemática para atender ao mundo do trabalho.
- E) a cultura escolar deve priorizar o ensino interdisciplinar.

QUESTÃO 30

A Lei nº 9.394, de 20 de dezembro de 1996, estabelece a obrigatoriedade do estudo

- I. da história e cultura afro-brasileira nos estabelecimentos de ensino fundamental;
- II. da história e cultura indígena nos estabelecimentos de ensino médio;
- III. de gênero nos estabelecimentos de ensino médio.

verifica-se que está(ão) correta(s)

- A) I, II e III.
- B) II e III, apenas.
- C) I e II, apenas.
- D) III, apenas.
- E) I, apenas.

QUESTÃO 31

As questões sobre o currículo estão no centro das discussões atuais. Segundo Marisa Vorraber Costa (2001), as teorias curriculares expressam determinadas visões de mundo e de currículo. Na teoria pós-crítica, o currículo precisa levar em consideração, principalmente,

- A) conteúdos, avaliação da aprendizagem, planejamento de ensino, classe social e identidades.
- B) classe social, identidades, avaliação, planejamento e avaliação da aprendizagem.
- C) conteúdos, identidades, planejamento de ensino, avaliação e multiculturalismo.
- D) identidades, diferenças, alteridades, gênero e multiculturalismo.
- E) identidades, classe social, currículo oculto, diferenças e avaliação.

QUESTÃO 32

Dadas as afirmativas sobre o planejamento de ensino, peça fundamental para a organização do trabalho docente,

- I. Planejar é um ato exclusivamente político-filosófico.
- II. O planejamento de ensino é uma atividade meramente técnica de administrar recursos, tempo e um modo de organizar os conteúdos.
- III. O ato de planejar, seja no nível macro, seja no nível micro, envolve o comprometimento com um tipo de ser humano e de construção da sociedade.

verifica-se que está(ão) correta(s)

- A) I, II e III.
- B) II e III, apenas.
- C) I e II, apenas.
- D) III, apenas.
- E) I, apenas.

QUESTÃO 33

O educador Paulo Freire argumentava que é impossível pensar a democratização da escola sem superar os preconceitos contra as camadas populares, os negros, as mulheres, as pessoas com deficiência e as minorias. Nesse contexto, a escola deve assumir na sociedade contemporânea uma função social diferenciada e ser um local privilegiado para

- A) desenvolver em crianças, jovens e adultos a capacidade de aprender através do direito de serem iguais sem serem inferiorizados pelas diferenças.
- B) fortalecer um modelo no qual se esperam alunos homogêneos, tratando como iguais os diferentes.
- C) desenvolver valores e atitudes articulados com determinados interesses de classe.
- D) ensinar habilidades para o mundo do trabalho.
- E) viabilizar as políticas nacionais de educação.

QUESTÃO 34

Reflexões atuais sobre o ato educativo evidenciam a importância de se compreender as aprendizagens dos alunos com base em seu desenvolvimento. Considera-se, nesse contexto, que o desenvolvimento do ensino supõe que se observe, além dos aparatos legais, um planejamento escolar e didático, no qual as práticas de aprendizagem possam ser revistas e reavaliadas. Nesse sentido, é importante que o professor, ao construir seus instrumentos de avaliação, considere que

- A) a avaliação deve buscar a homogeneidade da turma.
- B) a aplicação de práticas isoladas de avaliação para cada turma deve ser prioritária.
- C) todos devem ser tratados em igualdade de aprendizagem para as respostas requeridas.
- D) o atendimento às necessidades especiais deve ser levado em conta exclusivamente nos momentos de avaliação.
- E) cada aluno possui tempos diferenciados para aprender os conteúdos e gerar respostas aos desafios cognitivos.

QUESTÃO 35

Dadas as afirmativas em relação à avaliação da aprendizagem,

- I. A avaliação envolve necessariamente uma ação que promova a melhoria da aprendizagem.
- II. Na avaliação, o professor assume o papel de investigador, de esclarecedor e de organizador de experiências significativas.
- III. A avaliação mediadora confronta os objetivos pretendidos e os alcançados com o objetivo de classificar os estudantes.

verifica-se que está(ão) correta(s)

- A) I, II e III.
- B) II e III, apenas.
- C) I e II, apenas.
- D) III, apenas.
- E) I, apenas.

QUESTÃO 36

Dadas as afirmativas sobre o Referencial Curricular Nacional para a Educação Infantil,

- I. Está organizado em três volumes.
- II. Faz uma reflexão sobre creches e pré-escolas no Brasil.
- III. Discute os processos de construção da identidade e autonomia das crianças.
- IV. Contém seis documentos referentes aos eixos de trabalho orientados para a construção das diferentes linguagens pelas crianças.

verifica-se que estão corretas

- A) I, II, III e IV.
- B) III e IV, apenas.
- C) II e IV, apenas.
- D) I e III, apenas.
- E) I e II, apenas.

QUESTÃO 37

É difícil explicar a imobilidade a que são submetidas as crianças quando entram na escola.

FREIRE, João Batista. *Educação de corpo inteiro*. São Paulo: Scipione, 1989, p. 12.

Na educação de crianças, a repressão do movimento do corpo é

- A) necessário para garantir a obediência.
- B) mecanismo de formação do intelecto.
- C) prática que evita desgastes físicos.
- D) fundamental para manter a ordem.
- E) prejudicial para a aprendizagem.

QUESTÃO 38

Na escola, o Projeto Político-Pedagógico busca

- A) promover uma estabilidade escolar administrativa.
- B) efetivar um compromisso definido coletivamente.
- C) eliminar as retenções e reprovações dos alunos.
- D) agrupar atividades didáticas e planos de ensino.
- E) atender o cumprimento de tarefas burocráticas.

QUESTÃO 39

Segundo as Diretrizes Curriculares Nacionais para a Educação Infantil, as propostas pedagógicas para os povos indígenas que optarem pela Educação Infantil devem

- A) condensar as crenças e valores do grupo em disciplina específica.
- B) organizar as salas com um sistema único de agrupamento etário.
- C) implementar o mesmo calendário nacional orientado pelo MEC.
- D) reafirmar o ensino da língua portuguesa como indispensável.
- E) dar continuidade à educação tradicional oferecida na família.

QUESTÃO 40

Para Piaget (1975), a aprendizagem ocorre sempre que um conjunto de processos dentro do sistema nervoso aciona os esquemas cognitivos para processar e identificar a entrada de estímulos. Quando a criança adquire novas experiências através da interação com o ambiente, vendo ou ouvindo coisas novas, ela adapta os novos estímulos às estruturas cognitivas que já possui. O autor considera o processo cognitivo através de duas dimensões – aprendizagem e desenvolvimento – apresentando os seguintes estágios do desenvolvimento cognitivo da criança:

- A) Pré-operatório, Operatório, Operatório-concreto e Operatório-informal.
- B) Sensório-motor, Assimilação, Acomodação e Operatório-concreto.
- C) Sensório-motor, Operatório-concreto, Operatório-formal e Operatório-informal.
- D) Sensório-motor, Pré-operatório, Operatório-concreto e Operatório-formal.
- E) Sensório-motor, Operatório-concreto, Pós-operatório e Acomodação.

QUESTÃO 41

Uma das principais características do lúdico é o(a)

- A) aprendizagem.
- B) envolvimento.
- C) conquista.
- D) desafio.
- E) prazer.

QUESTÃO 42

A mudança para o Ensino Fundamental de Nove Anos, no qual as crianças ingressam com seis anos no primeiro ano e não mais com sete anos na primeira série, faz com que se repense o trabalho a ser realizado, considerando-se as suas características.

RAPOPORT, Andrea; FERRARI, Andrea; SILVA, João Alberto da. A criança de seis anos e o primeiro ano do ensino fundamental. In: RAPOPORT, A; SARMENTO, D.; NÖMBERG, M.; PACHECO, S. (Orgs.). *A criança de seis anos: no ensino fundamental*. Porto Alegre: Mediação, 2009, p. 9.

A mudança na Lei descrita no enunciado permitiu aos professores do ensino infantil

- A) alterar a permanência dos alunos na escola.
- B) repensar as estratégias de curricularização.
- C) descartar a obrigatoriedade de alfabetizar.
- D) ampliar as oportunidades de qualificação.
- E) modificar os procedimentos de avaliação.

QUESTÃO 43

Predominava, até o século XIII, a ideia de que as crianças eram

- A) seres autossuficientes.
- B) pessoas singulares.
- C) adultos imperfeitos.
- D) seres sencientes.
- E) alguém inocente.

QUESTÃO 44

Cabe, pois, criar um clima de entusiasmo diante do aprender, encorajando os alunos a se envolverem coletivamente na tarefa, aprendendo uns com os outros e todos com a professora, a resolver problemas reais, progressivamente mais complexos e abstratos. A conversa auxilia o pensamento, torna-o cada vez mais flexível (pois se é forçado a perceber que há muitos e diversificados pontos de vista acerca de um único evento), ensina que é preciso ouvir quando se quer ser ouvido, que é preciso argumentar e defender boas ideias. Em uma conversa rica em torno de um conteúdo interessante, há uma intensa negociação de sentidos e significados, algo que estimula, ao mesmo tempo, o desenvolvimento afetivo, cognitivo e social. De fato, ao oferecer oportunidades para o desenvolvimento da linguagem, o docente contribui, concomitantemente, para a organização do pensamento do aluno.

DAVIS, C. L. F. et al., Abordagens.... Diferentes olhares para a sala de aula. *Psicol. educ.*, São Paulo, n. 34, p. 63-83, jun. 2012 (adaptado).

O diálogo entre os alunos, como processo de desenvolvimento afetivo, cognitivo e social, está fortemente associado à perspectiva

- A) behaviorista.
- B) vygotskiana.
- C) walloniana.
- D) piagetiana.
- E) freudiana.

QUESTÃO 45

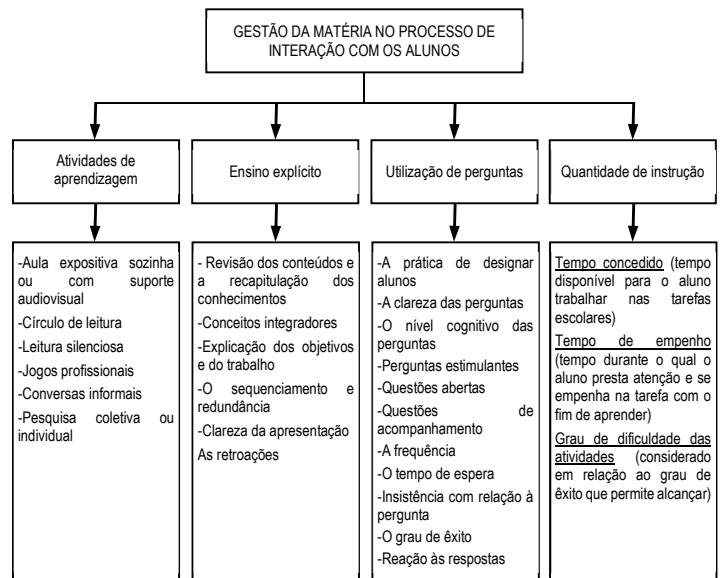
Dadas as afirmativas sobre o brincar e as interações infantis, conforme o Referencial Curricular Nacional para a Educação Infantil,

- I. Para brincar é preciso que as crianças tenham certa independência para escolher seus companheiros e os papéis que irão assumir no interior de um determinado tema e enredo, cujos desenvolvimentos dependem unicamente da vontade de quem brinca.
- II. As capacidades de interação, são também desenvolvidas quando as crianças podem ficar sozinhas, quando elaboram suas descobertas e sentimentos e constroem um sentido de propriedade para as ações e pensamentos já compartilhados com outras crianças e com os adultos, o que vai potencializar novas interações.
- III. As crianças se desenvolvem em situações de interação social, nos quais conflitos e negociação de sentimentos, ideias e soluções são elementos indispensáveis.

verifica-se que está(ão) correta(s)

- A) I, II e III.
- B) II e III, apenas.
- C) I e II, apenas.
- D) III, apenas.
- E) I, apenas.

QUESTÃO 46



Disponível em: <<http://imaribeiro.net/File/Content/Document/pt-br/didatica-do-ensino-superior-organizacao-didatica-do-processo-de-ensino-aprendizagem.pdf>>. Acesso em: 04 mar. 2017.

Na organização do processo de ensino-aprendizagem, a gestão da matéria tem a ver com a

- A) orientação das atitudes dos professores.
- B) observação do rendimento dos alunos.
- C) medição da quantidade de conteúdo.
- D) aplicação de medidas disciplinares.
- E) avaliação do ritmo das atividades.

QUESTÃO 47

Dadas as afirmativas a respeito da relação entre transversalidade e interdisciplinaridade na educação,

- I. A interdisciplinaridade diz respeito principalmente à dimensão da didática.
- II. A transversalidade refere-se a uma abordagem epistemológica dos objetos de conhecimento.
- III. Deve-se considerar que na transversalidade existem afinidades maiores entre determinadas áreas e determinados temas, como é o caso de Ciências Naturais e Saúde ou entre História e Geografia.
- IV. A inserção de temas que integrem as áreas convencionais de conhecimento de forma a estarem presentes em todas elas, relacionando-as às questões da atualidade, é chamado de transversalidade.

verifica-se que está(ão) correta(s)

- A) I, II, III e IV.
- B) I, II e IV, apenas.
- C) III e IV, apenas.
- D) I e II, apenas.
- E) III, apenas.

QUESTÃO 48



Disponível em: <<https://omundoemaescola.files.wordpress.com/2014/03/charge.png>>. Acesso em: 03 mar. 2017.

No que concerne à criança e aos espaços formativos, a crítica da tirinha aponta para o(a)

- A) instrumentalização positiva baseada na colaboração entre os sujeitos.
- B) solicitação enriquecedora de uma maratona de atividades.
- C) paradigma dialógico entre a família e a criança.
- D) eficácia do acúmulo de atribuições escolares.
- E) incentivo à escuta da voz da criança.

QUESTÃO 49

Ah, a gente sempre tem que buscar a atualização por meio dos cursos. Hoje em dia a internet também tem sido um meio riquíssimo, a gente tem encontrado muitas coisas. Também, no dia a dia, troca de experiência, a gente sempre tá conversando: “olha eu fiz tal atividade”, é criando projeto junto, então eu acho que isso traz crescimento profissional muito grande.

Disponível em: <http://www3.fe.usp.br/secoes/inst/novo/agenda_eventos/inscricoes/PDF_SWF/13983.pdf>. Acesso em: 04 mar. 2017.

No depoimento, a professora enfatiza um importante aspecto da Profissão Docente, relacionado à

- A) utilização das tecnologias de informação e comunicação no trabalho.
- B) singularidade da atuação feminina.
- C) busca pela formação continuada.
- D) importância da formação inicial.
- E) luta pela valorização salarial.

QUESTÃO 50

Segundo o Estatuto da Criança e do Adolescente, considera-se criança a pessoa até

- A) dezoito anos de idade incompleto.
- B) quatorze anos de idade incompletos.
- C) quatorze anos de idade completos.
- D) doze anos de idade incompletos.
- E) doze anos de idade completos.



ATENÇÃO!

O candidato está **proibido** de **destacar** esta folha com o **gabarito**, sob pena de **eliminação** do processo. Somente o **Fiscal de Sala** está autorizado a fazer isso no momento de sua saída em definitivo do Local de Prova.

Gabarito do Candidato

1	2	3	4	5	6	7	8	9	10	11	12	13	14	15	16	17	18	19	20	21	22	23	24	25	
26	27	28	29	30	31	32	33	34	35	36	37	38	39	40	41	42	43	44	45	46	47	48	49	50	

EDITAL Nº 02/2017 – Município de Maceió/AL

7.1. A COPEVE/UFAL divulgará o gabarito preliminar, juntamente com as Provas Objetivas, no endereço eletrônico: www.copeve.ufal.br, na data provável de **06/04/2017**, a partir das 21h00.

GABARITO OFICIAL

www.copeve.ufal.br

REALIZAÇÃO



www.ufal.edu.br



Você confia no resultado!

www.copeve.ufal.br



FUNDEPES

www.fundepes.br



Município de Maceió - Alagoas