



# Concurso Público Município de Maceió

PROVA TIPO

2

2017

MUNICÍPIO  
DE MACEIÓ



Maceió/AL

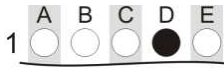
Cargo (Nível Médio – NM):

**05. PROFESSOR - 1º AO 5º ANO**

**Provas de Português, Raciocínio Lógico  
e Conhecimentos Específicos**

## CADERNO DE QUESTÕES

### INSTRUÇÕES GERAIS

1. Este **Caderno de Questões** somente deverá ser aberto quando for autorizado pelo Fiscal.
2. Antes de iniciar a prova, confira se o tipo da prova do **Caderno de Questões** é o mesmo da etiqueta da banca e da **Folha de Respostas** de questões objetivas.
3. Ao ser autorizado o início da prova, verifique se a numeração das questões e a paginação estão corretas. Verifique, também, se contém **50 (cinquenta)** questões objetivas com 5 (cinco) alternativas cada. Caso contrário, comunique imediatamente ao Fiscal.
4. O tempo disponível para esta prova é de **4 horas**. Faça-a com tranquilidade, mas **controle seu tempo**. Esse **tempo** inclui a marcação da **Folha de Respostas** de questões objetivas.
5. Você somente poderá sair em definitivo do Local de Prova depois de decorridas **2 horas** do início da aplicação.
6. Na **Folha de Respostas** de questões objetivas, confira seu nome, número do seu documento de identificação, tipo de prova e cargo escolhido.
7. Em hipótese alguma lhe será concedida outra **Folha de Respostas** de questões objetivas.
8. Preencha a **Folha de Respostas** de questões objetivas utilizando caneta esferográfica de tinta azul ou preta. Na **Folha de Respostas** de questões objetivas, preencha completamente o círculo correspondente à alternativa escolhida, conforme modelo:  

9. Será atribuído o valor ZERO à questão que contenha na **Folha de Respostas** de questões objetivas: dupla marcação, marcação rasurada, emendada ou com "X", não preenchida totalmente ou que não tenha sido transcrita.
10. A correção da prova objetiva será efetuada de forma eletrônica, considerando-se apenas o conteúdo da **Folha de Respostas** de questões objetivas.
11. Caso a Comissão julgue uma questão como sendo nula, os pontos serão atribuídos a todos os candidatos.
12. Não será permitida qualquer espécie de consulta.
13. Ao terminar a prova, **devolva** ao **Fiscal** de Sala este **Caderno de Questões**, juntamente com a **Folha de Respostas** de questões objetivas, e **assine a Lista de Presença**.
14. Na sala que apresentar apenas 1 (um) Fiscal, os 3 (três) últimos candidatos somente poderão ausentar-se da sala juntos, após a **assinatura** da **Ata de Encerramento** de provas.
15. **Assine** neste Caderno de Questões e **coloque** o número do seu documento de identificação (RG, CNH etc.).

Boa Prova!

N. do doc. de identificação (RG, CNH etc.):

Assinatura do(a) candidato(a):



## PORTUGUÊS

### QUESTÃO 01

#### Aprenda a escolher o corte certo da carne

Coxão mole, patinho, alcatra... O boi se divide em 21 cortes e, na hora do preparo, a escolha certa faz toda a diferença! Entenda quais são as carnes de "primeira" e de "segunda" para seus pratos.

Você vai ao açougue e encontra uma vitrine repleta de peças de carne. À primeira vista, qualquer uma delas parece servir perfeitamente para aquele suculento picadinho... Só que não! O boi é dividido em 21 partes e seus cortes são classificados como "de primeira" (macios e mais caros) e "de segunda" (mais duros e baratos), e cada tipo é indicado para uma receita específica. "O valor nutritivo dos diferentes tipos de carne é praticamente o mesmo. A diferença está na maciez e na quantidade de nervo e gordura", afirma a nutricionista Clorisana Abreu. **O músculo, por exemplo, fica numa parte do corpo do animal que exige mais esforço.** Daí, as fibras enrijecem e deixam o corte endurecido. Já o filé-mignon está localizado numa parte menos usada do boi – por isso é o tipo mais macio. [...]

Disponível em: <<http://claudia.abril.com.br/gastronomia/aprenda-a-escolher-o-corte-certo-da-carne/>>. Acesso em: 17 fev. 2017.

No período destacado **O músculo, por exemplo, fica numa parte do corpo do animal que exige mais esforço**, justifica-se o emprego das vírgulas por

- A) separar o sujeito do predicado.
- B) haver uma expressão explicativa.
- C) isolar um adjunto adverbial deslocado.
- D) separar uma oração adjetiva explicativa.
- E) se tratar de um período composto com oração intercalada.

### QUESTÃO 02

Todos nós que usamos profissionalmente a mídia de massa somos formadores da sociedade. Nós podemos vulgarizar a sociedade. Nós podemos brutalizá-la. Ou nós podemos ajudar a elevá-la a um nível melhor.

William Bernbach, publicitário.

Assinale a alternativa correta, considerando as ideias e a estrutura linguística do texto.

- A) O parágrafo indica o desenvolvimento de várias ideias.
- B) A função da linguagem predominante no texto é a metalinguística.
- C) A colocação do pronome oblíquo no termo **elevá-la** constitui caso de próclise.
- D) O pronome oblíquo no termo **brutalizá-la** tem como referente a expressão **mídia de massa**.
- E) A repetição do pronome **nós** fortalece o argumento do autor de imprimir uma responsabilidade.

### QUESTÃO 03

Estamos condenados à civilização. Ou progredimos ou desaparecemos. (Euclides da Cunha)

Disponível em: <<http://kdfrases.com/autor/euclides-da-cunha>>. Acesso em: 20 fev. 2017.

Assinale a alternativa que justifica o uso do acento grave, indicativo de crase, no fragmento de texto.

- A) Pela presença de verbos de destino.
- B) Por tratar-se de uma expressão adverbial.
- C) Por tratar-se de um caso facultativo de uso.
- D) Por atender ao princípio da regra geral de uso.
- E) Pela presença de conjunções alternativas "ou...ou".

### QUESTÃO 04

[...]

O professor amanheceu em Caratinga, vindo num ônibus São Paulo – Salvador, que tinha tomado em Leopoldina. Demorara a se decidir, e agora, quando estava prestes a concluir seu intento, titubeava. Seria pecado matar a cobra que tinha se instalado sob a cama? Não seria aquela a Serpente do Paraíso? Aquela cujo veneno o asfixiava pouco a pouco? E se, não tendo coragem para matar a cobra com suas próprias mãos, contrata-se alguém para fazer, seria pecado? Estava ali, num restaurante à beira da Rio-Bahia, um maço de notas no bolso esquerdo do paletó, pronto para entregá-lo aquele que poria fim a seus infortúnios, àquele que daria cabo à caninana. Estaria agindo errado? Quem pode saber? Deus não nos manda mensagens se estamos ou não no caminho justo. É o remorso que os indica. É a culpa que nos suplicia. Quantas noites sem dormir passaram, tentando decifrar sinais que nunca chegavam [...]

RUFFATO, Luiz. O segredo. in: *Os sobreviventes*. São Paulo: Boitempo Editorial, 2000. p. 76.

Dadas as afirmativas sobre as características do fragmento desse conto, considerando que o escritor propõe uma espécie de aproximação entre os dilemas das personagens e o leitor,

- I. O narrador entremeia na sua fala os pensamentos da personagem, de modo a compor um discurso único.
- II. A presença de perguntas no fragmento, o chamado discurso indireto livre, é considerada um aspecto que aproxima o leitor dos dilemas da personagem.
- III. O dilema vivido pela personagem remete a um embate entre o desejo pessoal de vingança e os valores que cercaram sua formação.

verifica-se que está(ão) correta(s)

- A) I, apenas.
- B) II, apenas.
- C) I e III, apenas.
- D) II e III, apenas.
- E) I, II e III.

### QUESTÃO 05

#### Os doze grandes olímpicos

Os doze grandes deuses do Olimpo eram deuses supremos que sucederam aos Titãs. Primitivamente, o Olimpo designava o cume de uma montanha, a maior montanha de maior altitude de toda a Grécia, situado no Nordeste. Até mesmo na *Ilíada*, **essa ideia** começa a desagregar-se para dar a noção de um outro Olimpo, localizado algures num reino misterioso, em nível muito superior ao de todas as outras montanhas da Terra. [...]

HAMILTON, Edith. *Mitologia*. São Paulo: M. Fontes, 1992, p. 22.

O pronome demonstrativo presente na expressão **essa ideia** funciona como elemento de substituição, uma vez que assegura a cadeia referencial do texto. Assinale a alternativa cujo enunciado representa a ideia retomada pela referida expressão.

- A) A noção de um outro Olimpo.
- B) A primeira designação do Olimpo.
- C) Os doze grandes deuses do Olimpo.
- D) A montanha de maior altitude de toda a Grécia.
- E) Os deuses supremos que sucederam aos Titãs.

### QUESTÃO 06

#### O aluno surdo na escola regular: imagem e ação do professor

RESUMO – Com o objetivo de conhecer a imagem que professores de escola regular têm da surdez e do aluno surdo, bem como a influência desta imagem na sua prática pedagógica, procedeu-se à análise de entrevistas e observações em sala de aula de sete professoras do Ensino Fundamental regular, que têm aluno surdo na classe. A interpretação dos dados fundamentou-se na Análise de Conteúdo, proposta por Bardin (1977), tendo sido estabelecidas as seguintes categorias temáticas: intelectual, comportamental, aprendizagem e linguagem. A análise dos dados evidenciou que a dificuldade de linguagem da criança surda leva, muitas vezes, o professor a construir uma imagem equivocada do aluno surdo a qual se reflete nas suas ações em relação às crianças. Assim, embora considerem os alunos inteligentes, bem comportados e com potencial para aprendizagem, todas as professoras pareciam tratar os alunos como tendo muita dificuldade para acompanhar o processo escolar.

Palavras-chave: surdez; imagem (Psicologia); surdos-educação.

PAIVA e SILVA, A. B. de & PEREIRA, M. C. C. *O aluno surdo na escola regular: imagem e ação do professor*. *Revista Psicologia: Teoria e Pesquisa*. maio-ago. 2003, vol. 19, n. 2, p. 173-176.

O texto é um exemplo do gênero textual *resumo de trabalho científico*. Assinale a alternativa em que se apresenta o resultado da análise dos dados coletados pelas autoras.

- A) O fato de os professores considerarem os alunos inteligentes.
- B) O estabelecimento de diferentes categorias temáticas na análise.
- C) A construção de uma imagem equivocada do aluno surdo pelo professor.
- D) A análise de entrevista e observações em sala de aula pelas pesquisadoras.
- E) A informação de que todas as professoras tinham alunos surdos em sala.

### QUESTÃO 07



Disponível em: <<https://br.pinterest.com/pin/54043264257313375/>>. Acesso em: 17 fev. 2017.

Dadas as afirmativas sobre os aspectos morfosintáticos dos quadrinhos,

- I. O pronome demonstrativo **ESTA**, 1º quadrinho, foi corretamente empregado, já que expressa proximidade de quem se manifesta com o objeto referente.
- II. A linguagem verbal do 2º quadrinho foi constituída por apenas um período simples.
- III. A vírgula, que aparece no 2º quadrinho, está de acordo com as orientações gramaticais, uma vez que aparece isolando um termo explicativo.
- IV. O termo **TODA A PROVA**, presente no 3º quadrinho, apresenta idêntica classificação sintática que **AS QUESTÕES**, no 3º quadrinho.

verifica-se que está(ão) correta(s)

- A) I, II, III e IV.
- B) I, II e IV, apenas.
- C) III e IV, apenas.
- D) I e II, apenas.
- E) III, apenas.

### QUESTÃO 08

Canudos tinha muito apropriadamente, em roda, uma cercadura de montanhas. **Era um parêntesis; era um hiato**. Era um vácuo. Não existia. Transposto aquele cordão de serras, ninguém mais pecava. (Euclides da Cunha)

Disponível em: <<http://kdfrases.com/autor/euclides-da-cunha/>>. Acesso em: 22 fev. 2017.

Na citação, a oração destacada **Era um parêntesis; era um hiato** marca a criatividade e a invenção para expressar uma maneira singular de ver objetos, coisas, pessoas, paisagens e seres em geral. É um exemplo de

- A) sentido literal da linguagem.
- B) sentido conotativo da linguagem.
- C) sentido denotativo da linguagem.
- D) nível informativo da linguagem.
- E) forma objetiva da linguagem.

QUESTÃO 09

Formando professores profissionais

Estudos sociológicos sobre as profissões demonstram uma evolução clara no decorrer dos últimos anos e na maior parte dos ofícios relativos aos profissionais das ciências humanas: enfermeiros, assistentes sociais, jornalistas... e professores. Assim, para responder aos desafios sem precedentes da transformação necessária dos sistemas educacionais, o papel dos professores deve, necessariamente, evoluir. Na maior parte dos países ocidentais, o professor está em vias de passar do *status* de executante para o de profissional.

Nesse sentido, o profissional é considerado um prático que adquiriu, através de longos estudos, o *status* e a capacidade para realizar com autonomia e responsabilidade atos intelectuais não rotineiros na busca de objetos inseridos em uma situação complexa. Essa concepção sociológica do profissional tem influência sobre as competências de base necessárias para o exercício desse "novo ofício".

O que um professor profissional deve ser capaz de fazer?

PERRENOUD, F. et all. *Formando professores profissionais*. Porto Alegre: Artmed, 2001 (adaptado).

Ao apresentar resultados de "estudos sociológicos" para fundamentar a tese de que "o papel dos professores deve, necessariamente, evoluir", o texto apresenta uma argumentação desenvolvida por

- A) analogia.
- B) oposição.
- C) enumeração.
- D) raciocínio lógico.
- E) voz de autoridade.

QUESTÃO 10

A desigualdade mundial: de 150 euros por mês a 3.000 euros por mês

A desigualdade mundial contrasta países cuja renda média por habitante é da ordem de 150-250 euros por mês (África Subsaariana e Índia) com países onde a renda média por habitante alcança um patamar entre 2.500-3.000 euros por mês (Europa Ocidental, América do Norte, Japão) – ou seja, onde as pessoas ganham vinte vezes mais. A média global, que corresponde aproximadamente ao nível da China, situa-se em torno de 600-800 euros mensais.

Essas ordens de grandeza são significativas e merecem ser guardadas na memória. É preciso salientar, todavia, que são afetadas por margens de erro significativas: é sempre muito mais difícil medir a desigualdade entre nações (ou entre épocas diferentes) do que dentro de um determinado país.

PIKETTY, Thomas. *O capital no século XXI*. Rio de Janeiro: Intrínseca, 2014, p. 69.

Segundo o texto, as ordens de grandeza levantadas são afetadas por uma margem de erro, definida pelo(a)

- A) significação das ordens de grandeza.
- B) fato de se ganhar mais na Europa, América e Japão.
- C) necessidade de se guardar essas ordens na memória.
- D) dificuldade da medição da desigualdade entre nações.
- E) contraste entre países com renda média menor e maior.

QUESTÃO 11

Fitoterapia

O uso **das plantas** para o tratamento de doenças, incluindo a ansiedade, é uma prática antiga – mais do que os chás que as avós adoram sugerir para curar qualquer coisa. E, com a evolução dos estudos sobre o tema, novos conceitos sobre essa terapia surgiram, **como explica Patrícia Cândido, uma das desenvolvedoras da Fitoenergética, sistema natural de cura por meio da energia das plantas**: "elas possuem um caráter energético capaz de repor a energia que perdemos em momentos de tensão, estresse e ansiedade, mantendo o nosso equilíbrio de forma geral".

Patrícia considera **que** o benefício da fitoterapia abrange o tratamento de quatro tipos de ansiedade: física (excesso de energia física), emocional (acúmulo de emoções nocivas), espiritual (falta de integração entre o "eu" físico e o espiritual) e mental (concentração excessiva de ideias na mente).

Para combater **esses** tipos de ansiedade, como sugere a especialista, "as plantas mais indicadas no caso da ansiedade são a camomila, cavalinha, marcela, valeriana, boldo do Chile e arruda". Lembrando que a infusão em água quente não é o único meio de consumo, Patrícia também sugere a absorção das propriedades por meio de banhos, incensos, compressas, essências e sprays.

REVISTA *Segredos da Mente – Cérebro e Ansiedade* – Ano 2, n. 3, 2017.

Dadas as afirmativas quanto aos aspectos linguísticos dos fragmentos textuais,

- I. A locução adjetiva destacada **das plantas** exerce função sintática de adjunto adnominal.
- II. No fragmento **como explica Patrícia Cândido, uma das desenvolvedoras da Fitoenergética, sistema natural de cura por meio da energia das plantas** estão presentes dois apostos explicativos.
- III. O elemento articulador destacado **que** introduz uma oração subordinada adverbial consecutiva.
- IV. O pronome destacado **esses** exerce importante recurso de coesão referencial catafórica.

verifica-se que está(ão) correta(s)

- A) II, apenas.
- B) I e III, apenas.
- C) III e IV, apenas.
- D) I, II e IV, apenas.
- E) I, II, III e IV.



QUESTÃO 12



Use saia.  
Saia de dia,  
saia de noite,  
saia de si.

Disponível em: <<https://pt.pinterest.com/explore/mural-de-palavras-916081978797/>>.  
Acesso em: 18 fev. 2017.

Dadas as afirmativas sobre o vocábulo **saia** no texto,

- I. Pode ser classificado como “saia” = substantivo; “saia” = verbo.
- II. É chamado de homônimo perfeito, pois apresenta uma mesma grafia e uma mesma pronúncia.
- III. Possui polissemia.

verifica-se que está(ão) correta(s)

- A) I, II e III.
- B) II e III, apenas.
- C) I e III, apenas.
- D) II, apenas.
- E) I, apenas.

QUESTÃO 13

O primo Basílio

Eça de Queiroz

[...]

Entraram para o escritório.

Era uma saleta pequena, com uma estante alta e envidraçada, tendo em cima a estatueta de gesso, empoeirada e velha, de uma bacante em delírio. A mesa, com um antigo tinteiro de prata que fora de seu avô, estava ao pé da janela; uma coleção empilhada de Diários do Governo branquejava a um canto; por cima da cadeira de marroquim-escuro pendia, num caixilho preto, uma larga fotografia de Jorge; e sobre o quadro duas espadas encruzadas reluziam. Uma porta, no fundo, coberta com um reposteiro de baeta escarlate, abria para o patamar.

Disponível em: <<http://www.dominiopublico.gov.br/download/texto/ph000227.pdf>>.  
Acesso em: 20 fev. 2017.

O fragmento está inserido em uma estrutura narrativa comprovada por aspectos linguísticos marcados pela presença de

- A) termos arcaicos.
- B) formas verbais de voz reflexiva.
- C) formas verbais no tempo passado.
- D) adjuntos adverbiais de intensidade.
- E) formas verbais no futuro do presente.

QUESTÃO 14

Vivemos esperando  
Dias melhores  
Dias de paz, dias a mais  
Dias que não deixaremos  
Para trás  
Oh! Oh! Oh! Oh!

Vivemos esperando  
O dia em que  
Seremos melhores (melhores, melhores!)  
Melhores no amor  
Melhores na dor  
Melhores em tudo  
Oh! Oh! Oh!

[...]

Disponível em: <<https://www.lettras.mus.br/jota-quest/46686/>>. Acesso em: 17 fev. 2017.

É possível observar na letra da composição musical que o enunciador se sobrepõe àquilo que está sendo dito; para isso,

- A) volta-se para o processo de estruturação da mensagem e para seus próprios constituintes, tendo em vista produzir um efeito estético.
- B) emprega a linguagem da comunicação, evidenciando o assunto, o objeto, os fatos, os juízos.
- C) enfatiza o canal para checar sua recepção ou para manter a conexão entre os falantes.
- D) busca mobilizar a atenção do receptor, produzindo um apelo ou uma ordem.
- E) dá ênfase ao emissor e à expressão direta de suas emoções e atitudes.

QUESTÃO 15

O sonho encheu a noite  
Extravasou pro meu dia  
Encheu minha vida  
E é dele que eu vou viver  
Porque sonho não morre.

Disponível em: <[https://pensador.uol.com.br/adelia\\_prado\\_poemas/](https://pensador.uol.com.br/adelia_prado_poemas/)>. Acesso em: 20 fev. 2017.

A figura de pensamento marcada no poema de Adélia Prado foi construída principalmente pelo recurso estilístico da

- A) paronímia.
- B) sinonímia.
- C) antonímia.
- D) homonímia.
- E) ambiguidade.

# RACIOCÍNIO LÓGICO

## QUESTÃO 16

A figura apresenta um gráfico que ilustra a reportagem intitulada “Máquinas, uni-vos!”, publicada pela revista VEJA, edição 2511, de 4 de janeiro de 2017, que discutia os impactos causados na distribuição do trabalho pelo mundo pela popularização dos robôs.

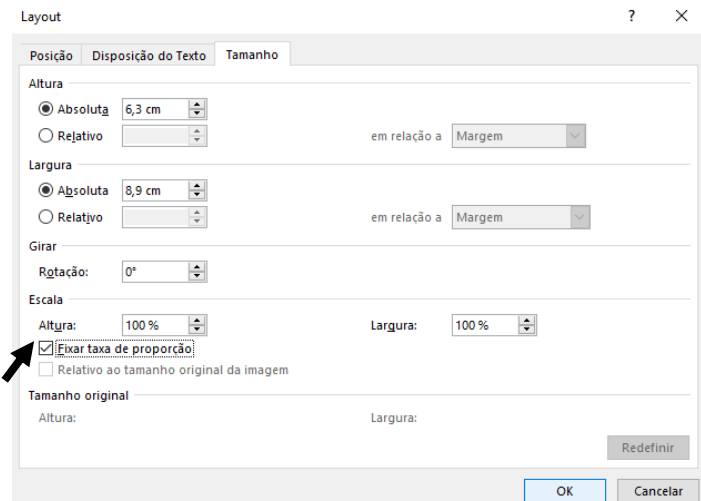


Do gráfico, conclui-se que o maior aumento nas vendas de robôs de 2009 a 2014 no mundo, entre dois anos consecutivos, foi de, aproximadamente,

- A) 102%.
- B) 181%.
- C) 202%.
- D) 268%.
- E) 368%.

## QUESTÃO 17

A figura apresenta a janela disponibilizada por um processador de texto para o gerenciamento das dimensões (tamanho) de uma imagem.



Considerando que a opção “Fixar taxa de proporção” está selecionada, se, no contexto, a altura da imagem for alterada para 8,3 cm, a sua largura aumentará

- A) 2,0 cm, exatamente.
- B) 2,83 cm, aproximadamente.
- C) 5,43 cm, aproximadamente.
- D) 10,9 cm, exatamente.
- E) 11,73 cm, aproximadamente.

## QUESTÃO 18

### INICIAÇÃO

### À

### LÓGICA MATEMÁTICA

EDGARD DE ALENCAR FILHO

[...]

#### 6. CONDICIONAL (→)

**Definição** – Chama-se **proposição condicional** ou apenas **condicional** uma proposição representada por “se **p** então **q**”, cujo **valor lógico é a falsidade(F)** no caso em que **p** é verdadeira e **q** é falsa e a **verdade(V)** nos demais casos.

[...]

**NOTA** – Uma condicional **p → q** **não afirma** que o conseqüente **q se deduz** ou é **conseqüência** do antecedente **p**. Assim, p. ex., as condicionais:

7 é um número ímpar → Brasília é uma cidade

3 + 5 = 9 → SANTOS DUMONT nasceu no Ceará

não estão a afirmar, de modo nenhum, que o fato de “Brasília ser uma cidade” **se deduz** do fato de “7 ser um número ímpar” ou que a proposição “SANTOS DUMONT nasceu no Ceará” é **conseqüência** da proposição “3 + 5 = 9”. O que uma condicional afirma é unicamente uma relação entre os valores lógicos do antecedente e do conseqüente de acordo com a tabela-verdade anterior.

Disponível em: <https://books.google.com.br/books>. Acesso em: 3 fev. 2017 (adaptado).

Dadas as afirmativas, considerando o estabelecido no texto e aspectos geográficos e históricos do nosso país,

- I. Se Brasília é a capital do Brasil, então o estado de São Paulo está na região Nordeste.
- II. Se Alagoas é uma ilha, então a capital de Pernambuco é Caruaru.
- III. Se Tiradentes morreu enforcado, então o Brasil foi descoberto em 22 de abril de 1500.

verifica-se que assume(m) valor lógico verdadeiro

- A) I, II e III.
- B) II e III, apenas.
- C) I e II, apenas.
- D) III, apenas.
- E) I, apenas.

## QUESTÃO 19

Dadas as afirmativas a respeito de divisibilidade,

- I. Um número inteiro positivo é divisível por 4 se o resto da sua divisão por 100 o for.
- II. Um número inteiro positivo é divisível por 6 se a soma dos algarismos da sua metade o for.
- III. Um número inteiro positivo é divisível por 11 se o módulo da diferença entre as somas de seus algarismos de ordem ímpar e de ordem par o for.

verifica-se que está(ão) correta(s)

- A) I, apenas.
- B) II, apenas.
- C) I e III, apenas.
- D) II e III, apenas.
- E) I, II e III.

### QUESTÃO 20

Dados os argumentos,

#### I. Premissas

- p: Os coalas são mamíferos.
- q: Nenhum mamífero nasce do ovo.

Conclusão

- r: Nenhum coala nasce do ovo.

#### II. Premissas

- p: No meu trabalho existem homens e mulheres.
- q: Existem mulheres que gostam de futebol.

Conclusão

- r: No meu trabalho há mulheres que gostam de futebol.

#### III. Premissas

- p: Existem pessoas solidárias.
- q: Pessoas solidárias são inteligentes.

Conclusão

- r: Existem pessoas inteligentes.

verifica-se que é(são) válido(s)

- A) I, apenas.
- B) II, apenas.
- C) I e III, apenas.
- D) II e III, apenas.
- E) I, II e III.

### QUESTÃO 21

Dadas as proposições, sendo  $\mathbb{R}$  o conjunto dos números reais,

- I.  $(\forall x \in \mathbb{R})(x^2 - 0,01 \geq 0)$ .
- II.  $\sim(\exists x \in \mathbb{R})\left(x^2 + \frac{1}{x^2+1} \leq 0\right)$ .
- III.  $(\exists x \in \mathbb{R})(x^2 < x)$ .

verifica-se que assume(m) valor lógico verdadeiro

- A) I, apenas.
- B) II, apenas.
- C) I e III, apenas.
- D) II e III, apenas.
- E) I, II e III.

### QUESTÃO 22

#### Regras do jogo da Mega-Sena

#### Como jogar

São sorteados 6 números (dezenas) de um total de 60. O apostador pode marcar de 6 a 15 dezenas em um volante. O valor da aposta varia de acordo com o número de dezenas marcadas.

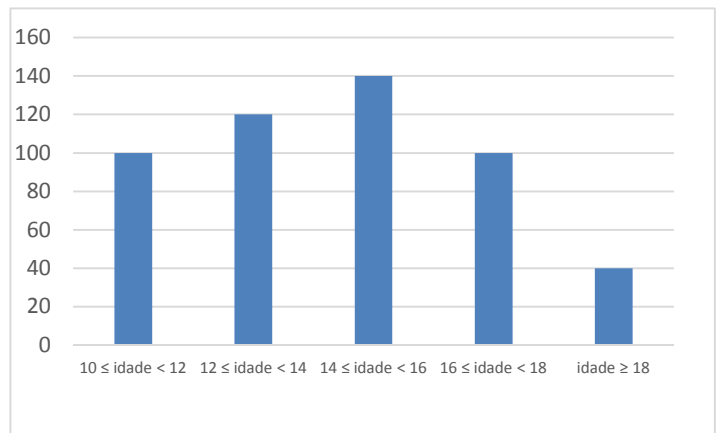
Disponível em: <<http://noticias.terra.com.br/loterias/interna/0,,011602647-EI189,00.html>>.  
Acesso em: 3 fev. 2017 (adaptado).

Um volante da Mega-Sena com 10 dezenas assinaladas equivale a quantos volantes com 6 dezenas assinaladas?

- A) 16
- B) 60
- C) 210
- D) 151 520
- E) 1 000 000

### QUESTÃO 23

O gráfico apresenta a distribuição por idade dos alunos de uma escola.



Se um aluno dessa escola vai ser sorteado para ser o porta-bandeira da escola no desfile em comemoração à emancipação política da cidade, a probabilidade de que ele seja menor de quatorze anos é de, aproximadamente,

- A) 4,8%.
- B) 20,0%.
- C) 24,0%.
- D) 44,0%.
- E) 56,0%.

### QUESTÃO 24

Dadas as afirmativas sobre giros de figuras planas,

- I. Se girarmos um triângulo retângulo em torno de um dos seus lados, obteremos um cone reto.
- II. Se girarmos um círculo em torno de um dos seus diâmetros, obteremos uma esfera.
- III. Se girarmos um retângulo em torno de um dos seus lados, obteremos um cilindro.

verifica-se que está(ão) correta(s)

- A) I, II e III.
- B) II e III, apenas.
- C) I e III, apenas.
- D) II, apenas.
- E) I, apenas.



**QUESTÃO 25**

Para cumprir a determinação legal que prevê atendimento preferencial aos idosos, gestantes, lactantes, deficientes físicos e pessoas com crianças de colo, uma agência bancária que disponibiliza aos clientes quatro caixas, atende quatro clientes não preferenciais entre cada dois preferenciais. Num dia de grande fluxo de clientes em que o primeiro atendimento foi preferencial, o cliente dessa categoria com senha de número dez recebeu, entre todos, o atendimento de número

- A) 10.
- B) 26.
- C) 46.
- D) 50.
- E) 60.

**CONHECIMENTOS ESPECÍFICOS**

**QUESTÃO 26**

Dadas as afirmativas relativas às Diretrizes da Política Nacional de Educação Infantil,

- I. A Educação Infantil tem função diferenciada e complementar à ação da família, o que implica uma profunda, permanente e articulada comunicação entre elas.
- II. As instituições de Educação Infantil devem elaborar, implementar e avaliar suas propostas pedagógicas a partir das Diretrizes Curriculares Nacionais para Educação Infantil e com a participação exclusiva da gestão escolar e da família dos alunos.
- III. As propostas pedagógicas das instituições de Educação Infantil devem explicitar concepções, bem como definir diretrizes referentes à metodologia do trabalho pedagógico e ao processo de desenvolvimento/aprendizagem, prevendo a avaliação como parte do trabalho pedagógico, que envolve toda a comunidade escolar.

verifica-se que está(ão) correta(s)

- A) I, apenas.
- B) II, apenas.
- C) I e III, apenas.
- D) II e III, apenas.
- E) I, II e III.

**QUESTÃO 27**

Dadas as afirmativas a respeito do que é estabelecido na Lei de Diretrizes de Base da Educacional Nacional, Lei nº 9.394, de 20 de dezembro de 1996, a respeito da educação especial para educandos com deficiência, transtornos globais do desenvolvimento e altas habilidades ou superdotação,

- I. A oferta da educação especial tem início aos seis anos.
- II. Para os superdotados, os sistemas de ensino assegurarão aceleração para concluir o programa escolar em menor tempo.
- III. Não sendo possível a integração do educando com deficiência nas classes comuns de ensino regular, o atendimento educacional será feito em classes, escolas ou serviços especializados.

verifica-se que está(ão) correta(s)

- A) I, apenas.
- B) III, apenas.
- C) I e II, apenas.
- D) II e III, apenas.
- E) I, II e III.

### QUESTÃO 28

Entre as várias definições de currículo, Marisa Vorraber Costa (2001) afirma que o currículo constitui um conjunto articulado de saberes, regidos por uma ordem social que elege determinadas narrativas consideradas válidas. Nesse contexto, o currículo

- I. envolve elementos culturais.
- II. diz respeito unicamente a uma listagem de conteúdos a serem transmitidos aos educandos.
- III. expressa relações de poder, de classe social e de visão de mundo de uma determinada sociedade.

Das afirmativas, verifica-se que está(ão) correta(s)

- A) I, apenas.
- B) II, apenas.
- C) I e III, apenas.
- D) II e III, apenas.
- E) I, II e III.

### QUESTÃO 29

A função social da escola tem sido cada vez mais diversificada. Ela se funda na premente necessidade do acompanhamento, por parte das instituições educativas, das mudanças que se processam aceleradamente em função dos avanços da ciência e da tecnologia e o mundo do trabalho. Nesse sentido, é correto afirmar que

- A) a cultura escolar deve priorizar o ensino interdisciplinar.
- B) a função do currículo escolar é reforçar o ensino de linguagem e da matemática para atender ao mundo do trabalho.
- C) os conteúdos curriculares devem priorizar o ensino de ciências e suas conexões com a vida prática do aluno.
- D) os conteúdos curriculares devem reforçar o ensino de conteúdos da prática e minimizar os conteúdos teóricos.
- E) a cultura escolar deve desenvolver um ensino que crie conexões entre o que o aluno aprende e as experiências de vida.

### QUESTÃO 30

A Lei nº 9.394, de 20 de dezembro de 1996, estabelece a obrigatoriedade do estudo

- I. da história e cultura afro-brasileira nos estabelecimentos de ensino fundamental;
- II. da história e cultura indígena nos estabelecimentos de ensino médio;
- III. de gênero nos estabelecimentos de ensino médio.

verifica-se que está(ão) correta(s)

- A) I, apenas.
- B) III, apenas.
- C) I e II, apenas.
- D) II e III, apenas.
- E) I, II e III.

### QUESTÃO 31

As questões sobre o currículo estão no centro das discussões atuais. Segundo Marisa Vorraber Costa (2001), as teorias curriculares expressam determinadas visões de mundo e de currículo. Na teoria pós-crítica, o currículo precisa levar em consideração, principalmente,

- A) identidades, classe social, currículo oculto, diferenças e avaliação.
- B) identidades, diferenças, alteridades, gênero e multiculturalismo.
- C) conteúdos, identidades, planejamento de ensino, avaliação e multiculturalismo.
- D) classe social, identidades, avaliação, planejamento e avaliação da aprendizagem.
- E) conteúdos, avaliação da aprendizagem, planejamento de ensino, classe social e identidades.

### QUESTÃO 32

Dadas as afirmativas sobre o planejamento de ensino, peça fundamental para a organização do trabalho docente,

- I. Planejar é um ato exclusivamente político-filosófico.
- II. O planejamento de ensino é uma atividade meramente técnica de administrar recursos, tempo e um modo de organizar os conteúdos.
- III. O ato de planejar, seja no nível macro, seja no nível micro, envolve o comprometimento com um tipo de ser humano e de construção da sociedade.

verifica-se que está(ão) correta(s)

- A) I, apenas.
- B) III, apenas.
- C) I e II, apenas.
- D) II e III, apenas.
- E) I, II e III.

### QUESTÃO 33

O educador Paulo Freire argumentava que é impossível pensar a democratização da escola sem superar os preconceitos contra as camadas populares, os negros, as mulheres, as pessoas com deficiência e as minorias. Nesse contexto, a escola deve assumir na sociedade contemporânea uma função social diferenciada e ser um local privilegiado para

- A) viabilizar as políticas nacionais de educação.
- B) ensinar habilidades para o mundo do trabalho.
- C) desenvolver valores e atitudes articulados com determinados interesses de classe.
- D) fortalecer um modelo no qual se esperam alunos homogêneos, tratando como iguais os diferentes.
- E) desenvolver em crianças, jovens e adultos a capacidade de aprender através do direito de serem iguais sem serem inferiorizados pelas diferenças.

### QUESTÃO 34

Reflexões atuais sobre o ato educativo evidenciam a importância de se compreender as aprendizagens dos alunos com base em seu desenvolvimento. Considera-se, nesse contexto, que o desenvolvimento do ensino supõe que se observe, além dos aparatos legais, um planejamento escolar e didático, no qual as práticas de aprendizagem possam ser revistas e reavaliadas. Nesse sentido, é importante que o professor, ao construir seus instrumentos de avaliação, considere que

- A) cada aluno possui tempos diferenciados para aprender os conteúdos e gerar respostas aos desafios cognitivos.
- B) o atendimento às necessidades especiais deve ser levado em conta exclusivamente nos momentos de avaliação.
- C) todos devem ser tratados em igualdade de aprendizagem para as respostas requeridas.
- D) a aplicação de práticas isoladas de avaliação para cada turma deve ser prioritária.
- E) a avaliação deve buscar a homogeneidade da turma.

### QUESTÃO 35

Dadas as afirmativas em relação à avaliação da aprendizagem,

- I. A avaliação envolve necessariamente uma ação que promova a melhoria da aprendizagem.
- II. Na avaliação, o professor assume o papel de investigador, de esclarecedor e de organizador de experiências significativas.
- III. A avaliação mediadora confronta os objetivos pretendidos e os alcançados com o objetivo de classificar os estudantes.

verifica-se que está(ão) correta(s)

- A) I, apenas.
- B) III, apenas.
- C) I e II, apenas.
- D) II e III, apenas.
- E) I, II e III.

### QUESTÃO 36

O Conselho Nacional de Educação (CNE), cumprindo as suas funções normativas, tem elaborado diretrizes e orientações que devem ser observadas pelos sistemas de ensino para a reorganização do Ensino Fundamental de 9 (nove) anos. Os sistemas de ensino e as escolas não poderão apenas adaptar seu currículo à nova realidade, pois não se trata de incorporar, no primeiro ano de escolaridade, o currículo da Pré-Escola, nem de trabalhar com as crianças de 6 (seis) anos os conteúdos que eram desenvolvidos com as crianças de 7 (sete) anos.

CALLEGARI, C. Diretrizes Curriculares Nacionais para o Ensino Fundamental de 9 (nove) anos. Parecer CNE/CEB n.11, jul. 2010. p. 8.

Para se adaptar à Lei que orienta o ensino fundamental de 9 anos, as escolas devem

- A) reorganizar os sistemas de avaliação.
- B) extinguir a sala de alfabetização escolar.
- C) criar um novo projeto político-pedagógico.
- D) separar, fisicamente, as turmas no 1º ano.
- E) contratar professores mais bem qualificados.

### QUESTÃO 37

Um aspecto fundamental para os momentos iniciais da alfabetização é que o aluno faça a diferenciação entre as formas escritas e outras formas gráficas de expressão. Esse também não é um saber óbvio e que “já vem pronto” e, por isso, precisa ser trabalhado em sala de aula.

BRASIL. MEC. Pró-Letramento: Programa de Formação Continuada de Professores dos Anos/Séries Iniciais do Ensino Fundamental: alfabetização e linguagem. Secretaria de Educação Básica – Brasília: Ministério da Educação, Secretaria de Educação Básica, 2008, p. 25.

Quando, numa situação de alfabetização, um docente escreve no quadro (, #, ♥, →, \*, +, = e %, busca ensinar aos discentes a distinção entre letras e

- A) fonemas.
- B) rabiscos.
- C) números.
- D) símbolos.
- E) desenhos.

### QUESTÃO 38



Disponível em: <[http://3.bp.blogspot.com/\\_yzbiyvOSFE0/S9ergGldtk/AAAAAAAAAGE/nXh049ChBPI/s1600/charge-escola-escadaria\(2\).jpg](http://3.bp.blogspot.com/_yzbiyvOSFE0/S9ergGldtk/AAAAAAAAAGE/nXh049ChBPI/s1600/charge-escola-escadaria(2).jpg)>. Acesso em: 10 mar. 2017.

Na imagem, a relação entre a escola pública e a realidade social brasileira é marcada pela

- A) proposta curricular conectada com a realidade.
- B) desvalorização do ensino infantil e fundamental.
- C) ineficiência dos sistemas de avaliação do ensino.
- D) insuficiência nos investimentos no ensino público.
- E) carência de condições materiais nas regiões pobres.

### QUESTÃO 39

Paulo Freire, em seu livro *Pedagogia do oprimido* (1982), afirma que professores e alunos, através do ato de aprender juntos, constroem conhecimento de forma compartilhada. Esse sistema de compartilhamento e troca nos dias atuais é conhecido como processo interativo. Atualmente, através das tecnologias digitais, essa interação é ampliada com o uso

- A) de e-mail.
- B) do cinema.
- C) da internet.
- D) da televisão.
- E) do vídeo game.

**QUESTÃO 40**

Não se constrói um Projeto Político Pedagógico sem norte, sem rumo. Por isso, todo projeto pedagógico da escola é também político (GADOTTI e ROMÃO, 1997). Dadas as afirmativas,

- I. O Projeto Político Pedagógico deve ter como marco fundamental a participação democrática, o ser multicultural, mantendo o convívio com base em hierarquias fixas.
- II. O Projeto Político Pedagógico deve registrar, orientar, estabelecer ações, metas e estratégias que tenham como objetivo o disciplinamento dos corpos e das mentes.
- III. O Projeto Político Pedagógico de uma escola é fruto de uma ação cotidiana e que precisa tomar decisões para o bem de toda comunidade escolar.

verifica-se que está(ão) correta(s)

- A) I, apenas.
- B) III, apenas.
- C) I e II, apenas.
- D) II e III, apenas.
- E) I, II e III.

**QUESTÃO 41**

eu vi o sapo  
na beira do rio  
de camisa verde  
sentindo frio  
não era sapo  
nem perereca  
era o Pedrinho só de cueca

Disponível em: <<http://www.qdivertido.com.br/vercantiga.php?codigo=14>>. Acesso em: 22 fev. 2017.

A utilização da cantiga na alfabetização buscando reconhecer unidades fonológicas é uma prática escolar cujos recursos estão relacionados com a utilização da

- A) rima das palavras.
- B) linguagem figurada.
- C) categorização gráfica.
- D) assonância das letras.
- E) ortografia dos grafemas.

**QUESTÃO 42**

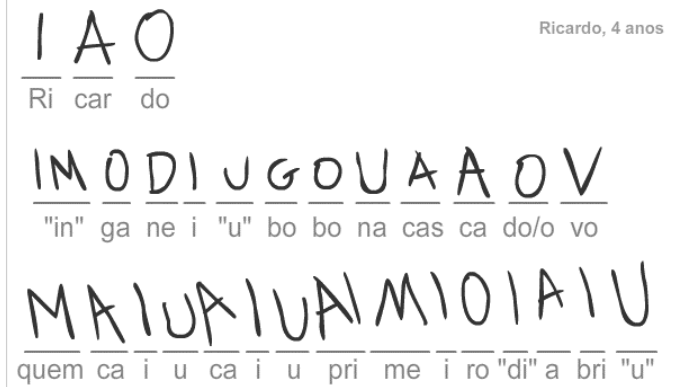
Embora em suas origens – e mesmo na fase de institucionalização da escolarização no século passado – o magistério tenha sido uma atividade em que predominava homens, ao longo de sua história recente, e em muitos países, essa ocupação passou por um processo de feminização.

RAMALHO, B. L.; CARVALHO, M. E. P. O Magistério enquanto profissão: Considerações Teóricas e Questões para pesquisa. *Caderno de Pesquisa*. São Paulo: Fundação Carlos Chagas. n. 88, p. 47-54, fev. 1994. p. 52.

Devido ao perfil das séries iniciais ter uma forte conotação de cuidado de crianças, a profissionalização do magistério favoreceu sua associação como

- A) vocação feminina.
- B) trabalho masculino.
- C) prática assistencial.
- D) função desprestigiada.
- E) atividade especializada.

**QUESTÃO 43**



Ricardo, 4 anos

Disponível em: <[sabinhosdaioio.blogspot.com.br/2011\\_04\\_01\\_machine.html](http://sabinhosdaioio.blogspot.com.br/2011_04_01_machine.html)>. Acesso em: 20 fev. 2017.

Como pode ser classificado o tipo de escrita no exemplo da figura?

- A) Escrita alfabética.
- B) Escrita espelhada.
- C) Escrita pré-silábica.
- D) Escrita silábica-alfabética.
- E) Escrita silábica com valor sonoro.

**QUESTÃO 44**

O Estatuto da Criança e do Adolescente, Lei nº 8.069, de 13 de julho de 1990,

- I. assegura a todas as mulheres o acesso aos programas e às políticas de saúde da mulher e de planejamento reprodutivo;
- II. estabelece que é dever de todos velar pela dignidade da criança e do adolescente, pondo-os a salvo de qualquer tratamento desumano, violento, aterrorizante, vexatório ou constrangedor;
- III. determina que incumbe ao poder público proporcionar assistência psicológica à gestante e à mãe, no período pré e pós-natal, inclusive como forma de prevenir ou minorar as consequências do estado puerperal.

Das afirmativas, verifica-se que está(ão) correta(s)

- A) II, apenas.
- B) III, apenas.
- C) I e II, apenas.
- D) I e III, apenas.
- E) I, II e III.

**QUESTÃO 45**

Um aluno escreveu: “Na *iscola* estou aprendendo muitas coisas.; ...fomos andar de bicicleta no *asfalto*...”

BRASIL. MEC. Pró-Letramento: Programa de Formação Continuada de Professores dos Anos/Séries Iniciais do Ensino Fundamental: alfabetização e linguagem. Secretaria de Educação Básica – Brasília: Ministério da Educação, Secretaria de Educação Básica, 2008, p. 39.

A frase do aluno revela ao professor um “erro” comum no processo de alfabetização relacionado à

- A) dialeção.
- B) hipercorreção.
- C) juntura vocabular.
- D) hipersegmentação.
- E) transcrição fonética.



### QUESTÃO 46

Dadas as afirmativas a respeito da matrícula no Ensino Fundamental de 9 (nove) anos,

- I. Abrange a população na faixa etária dos 5 (cinco) aos 14 (quatorze) anos de idade.
- II. Estende-se, também, a todos os que, na idade própria, não tiveram condições de frequentá-lo.
- III. É desenvolvido numa carga horária mínima anual de 800 (oitocentas) horas.

verifica-se que está(ão) correta(s)

- A) I, apenas.
- B) III, apenas.
- C) I e II, apenas.
- D) II e III, apenas.
- E) I, II e III.

### QUESTÃO 47

Os Parâmetros Curriculares Nacionais assinalam que cabe ao ensino fundamental: 1) levar crianças e adolescentes a compreenderem a cidadania como participação social e política, assim como exercício de direitos e deveres políticos, civis e sociais, adotando, no dia a dia, atitudes de solidariedade, cooperação e repúdio às injustiças, respeitando o outro e exigindo para si o mesmo respeito; 2) conhecer e valorizar a pluralidade do patrimônio sociocultural brasileiro, bem como aspectos socioculturais de outros povos e nações, posicionando-se contra qualquer discriminação baseada em diferenças culturais, de classe social, de crenças, de sexo, de etnia e outras características individuais e sociais. A escola buscará atender a esses objetivos contribuindo na construção de uma cidadania infantil

- A) com base em valores familiares, exclusivamente.
- B) definida no Estatuto da Criança e do Adolescente.
- C) com foco nas reivindicações de melhores espaços para a escola.
- D) fundamentada numa aprendizagem de conteúdos para garantir sua continuidade escolar.
- E) pautada no ensino de valores, ética, pluralidade, liberdade, respeito às normas e direito à vida.

### QUESTÃO 48

A gestão democrática pressupõe a participação efetiva dos vários segmentos da comunidade escolar – pais, professores, estudantes e funcionários – em todos os aspectos da organização da escola. Essa participação incide diretamente nas mais diferentes etapas da gestão escolar (planejamento, implementação e avaliação) seja no que diz respeito à construção do projeto e processos pedagógicos quanto às questões de natureza burocrática.

Disponível em: <<http://educacaointegral.org.br/glossario/gestao-democratica/>>. Acesso em: 22 fev. 2017.

As decisões, no âmbito da gestão democrática, precisam ser de conhecimento público, garantindo, assim, a

- A) descentralização.
- B) transparência.
- C) participação.
- D) coletividade.
- E) isonomia.

### QUESTÃO 49



Disponível em: <<http://edutecdistancia.blogspot.com.br/p/charge.html>>. Acesso em: 03 mar. 2017.

No contexto da sociedade do conhecimento, as Tecnologias da Informação e Comunicação (TIC), como instrumentos mediadores das relações entre professores e alunos ou dos alunos entre si para o uso educacional, passaram a ser um suporte fundamental para a instrução, beneficiando um universo cada vez mais amplo de pessoas. Para que essa associação entre as TIC e a educação possibilite enriquecer os processos de ensino e de aprendizagem, é necessário

- A) selecionar e organizar os conteúdos de ensino para manter os registros das atividades realizadas em sala de aula com o apoio das TIC.
- B) configurar ambientes de aprendizagem com materiais suficientes que possibilitem ao aluno não buscar informações em outras redes.
- C) realizar trocas comunicacionais entre professores e alunos com o uso das TIC relacionadas apenas ao conteúdo estudado em sala de aula.
- D) elaborar materiais didáticos para que possam servir como repositório de conteúdos de aprendizagem impossibilitando a interação entre professor e aluno com a utilização das TIC.
- E) incorporar as TIC no contexto educacional com a finalidade de tornar mais eficientes e produtivos os processos de ensino e de aprendizagem, aproveitando os recursos e possibilidades que tais tecnologias podem oferecer.

### QUESTÃO 50

Sendo o Planejamento Didático um momento fundamental da organização do tempo da escola, a sua execução possui etapas que são determinantes para a eficiência e eficácia do processo ensino-aprendizagem. Podemos compreender o planejamento como um conjunto de ações que permitem sistematizar o trabalho docente com vista ao atendimento dos objetivos e metas que se pretende atingir em determinado contexto escolar. São etapas fundamentais do Planejamento Didático:

- A) a seleção de conteúdos, a definição de objetivos e a definição dos processos de avaliação.
- B) a definição dos objetivos gerais, a definição dos objetivos específicos e o planejamento curricular.
- C) a seleção do corpo docente, a definição do calendário escolar e a definição dos processos de avaliação.
- D) a definição do planejamento curricular, a definição de objetivos e a definição dos processos de avaliação.
- E) a definição de testes de pré-sondagem, a definição do calendário escolar e a definição do calendário de planejamento.





## ATENÇÃO!

O candidato está **proibido** de **destacar** esta folha com o **gabarito**, sob pena de **eliminação** do processo. Somente o **Fiscal de Sala** está autorizado a fazer isso no momento de sua saída em definitivo do Local de Prova.

## Gabarito do Candidato

1	2	3	4	5	6	7	8	9	10	11	12	13	14	15	16	17	18	19	20	21	22	23	24	25	
26	27	28	29	30	31	32	33	34	35	36	37	38	39	40	41	42	43	44	45	46	47	48	49	50	

## EDITAL Nº 02/2017 – Município de Maceió/AL

7.1. A COPEVE/UFAL divulgará o gabarito preliminar, juntamente com as Provas Objetivas, no endereço eletrônico: [www.copeve.ufal.br](http://www.copeve.ufal.br), na data provável de **06/04/2017**, a partir das 21h00.

## GABARITO OFICIAL

[www.copeve.ufal.br](http://www.copeve.ufal.br)

## REALIZAÇÃO



[www.ufal.edu.br](http://www.ufal.edu.br)



*Você confia no resultado!*

[www.copeve.ufal.br](http://www.copeve.ufal.br)



**FUNDEPES**

[www.fundepes.br](http://www.fundepes.br)



Município de Maceió - Alagoas