



# Concurso Público Município de Maceió

PROVA TIPO

2

2017

MUNICÍPIO  
DE MACEIÓ



Maceió/AL

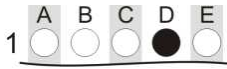
Cargo (Nível Médio – NM):

## 01. ASSISTENTE - SECRETÁRIO ESCOLAR

Provas de Português, Raciocínio Lógico  
e Conhecimentos Específicos

### CADERNO DE QUESTÕES

#### INSTRUÇÕES GERAIS

1. Este **Caderno de Questões** somente deverá ser aberto quando for autorizado pelo Fiscal.
2. Antes de iniciar a prova, confira se o tipo da prova do **Caderno de Questões** é o mesmo da etiqueta da banca e da **Folha de Respostas** de questões objetivas.
3. Ao ser autorizado o início da prova, verifique se a numeração das questões e a paginação estão corretas. Verifique, também, se contém **50 (cinquenta)** questões objetivas com 5 (cinco) alternativas cada. Caso contrário, comunique imediatamente ao Fiscal.
4. O tempo disponível para esta prova é de **4 horas**. Faça-a com tranquilidade, mas **controle seu tempo**. Esse **tempo** inclui a marcação da **Folha de Respostas** de questões objetivas.
5. Você somente poderá sair em definitivo do Local de Prova depois de decorridas **2 horas** do início da aplicação.
6. Na **Folha de Respostas** de questões objetivas, confira seu nome, número do seu documento de identificação, tipo de prova e cargo escolhido.
7. Em hipótese alguma lhe será concedida outra **Folha de Respostas** de questões objetivas.
8. Preencha a **Folha de Respostas** de questões objetivas utilizando caneta esferográfica de tinta azul ou preta. Na **Folha de Respostas** de questões objetivas, preencha completamente o círculo correspondente à alternativa escolhida, conforme modelo:  

9. Será atribuído o valor ZERO à questão que contenha na **Folha de Respostas** de questões objetivas: dupla marcação, marcação rasurada, emendada ou com "X", não preenchida totalmente ou que não tenha sido transcrita.
10. A correção da prova objetiva será efetuada de forma eletrônica, considerando-se apenas o conteúdo da **Folha de Respostas** de questões objetivas.
11. Caso a Comissão julgue uma questão como sendo nula, os pontos serão atribuídos a todos os candidatos.
12. Não será permitida qualquer espécie de consulta.
13. Ao terminar a prova, **devolva** ao **Fiscal** de Sala este **Caderno de Questões**, juntamente com a **Folha de Respostas** de questões objetivas, e **assine a Lista de Presença**.
14. Na sala que apresentar apenas 1 (um) Fiscal, os 3 (três) últimos candidatos somente poderão ausentar-se da sala juntos, após a **assinatura** da **Ata de Encerramento** de provas.
15. **Assine** neste Caderno de Questões e **coloque** o número do seu documento de identificação (RG, CNH etc.).

Boa Prova!

N. do doc. de identificação (RG, CNH etc.):

Assinatura do(a) candidato(a):



## PORTUGUÊS

### QUESTÃO 01

#### Aprenda a escolher o corte certo da carne

Coxão mole, patinho, alcatra... O boi se divide em 21 cortes e, na hora do preparo, a escolha certa faz toda a diferença! Entenda quais são as carnes de "primeira" e de "segunda" para seus pratos.

Você vai ao açougue e encontra uma vitrine repleta de peças de carne. À primeira vista, qualquer uma delas parece servir perfeitamente para aquele suculento picadinho... Só que não! O boi é dividido em 21 partes e seus cortes são classificados como "de primeira" (macios e mais caros) e "de segunda" (mais duros e baratos), e cada tipo é indicado para uma receita específica. "O valor nutritivo dos diferentes tipos de carne é praticamente o mesmo. A diferença está na maciez e na quantidade de nervo e gordura", afirma a nutricionista Clorisana Abreu. **O músculo, por exemplo, fica numa parte do corpo do animal que exige mais esforço.** Daí, as fibras enrijecem e deixam o corte endurecido. Já o filé-mignon está localizado numa parte menos usada do boi – por isso é o tipo mais macio. [...]

Disponível em: <<http://claudia.abril.com.br/gastronomia/aprenda-a-escolher-o-corte-certo-da-carne/>>. Acesso em: 17 fev. 2017.

No período destacado **O músculo, por exemplo, fica numa parte do corpo do animal que exige mais esforço**, justifica-se o emprego das vírgulas por

- A) separar o sujeito do predicado.
- B) haver uma expressão explicativa.
- C) isolar um adjunto adverbial deslocado.
- D) separar uma oração adjetiva explicativa.
- E) se tratar de um período composto com oração intercalada.

### QUESTÃO 02

Todos nós que usamos profissionalmente a mídia de massa somos formadores da sociedade. Nós podemos vulgarizar a sociedade. Nós podemos brutalizá-la. Ou nós podemos ajudar a elevá-la a um nível melhor.

William Bernbach, publicitário.

Assinale a alternativa correta, considerando as ideias e a estrutura linguística do texto.

- A) O parágrafo indica o desenvolvimento de várias ideias.
- B) A função da linguagem predominante no texto é a metalinguística.
- C) A colocação do pronome oblíquo no termo **elevá-la** constitui caso de próclise.
- D) O pronome oblíquo no termo **brutalizá-la** tem como referente a expressão **mídia de massa**.
- E) A repetição do pronome **nós** fortalece o argumento do autor de imprimir uma responsabilidade.

### QUESTÃO 03

Estamos condenados à civilização. Ou progredimos ou desaparecemos. (Euclides da Cunha)

Disponível em: <<http://kdfrases.com/autor/euclides-da-cunha>>. Acesso em: 20 fev. 2017.

Assinale a alternativa que justifica o uso do acento grave, indicativo de crase, no fragmento de texto.

- A) Pela presença de verbos de destino.
- B) Por tratar-se de uma expressão adverbial.
- C) Por tratar-se de um caso facultativo de uso.
- D) Por atender ao princípio da regra geral de uso.
- E) Pela presença de conjunções alternativas "ou...ou".

### QUESTÃO 04

[...]

O professor amanheceu em Caratinga, vindo num ônibus São Paulo – Salvador, que tinha tomado em Leopoldina. Demorara a se decidir, e agora, quando estava prestes a concluir seu intento, titubeava. Seria pecado matar a cobra que tinha se instalado sob a cama? Não seria aquela a Serpente do Paraíso? Aquela cujo veneno o asfixiava pouco a pouco? E se, não tendo coragem para matar a cobra com suas próprias mãos, contrata-se alguém para fazer, seria pecado? Estava ali, num restaurante à beira da Rio-Bahia, um maço de notas no bolso esquerdo do paletó, pronto para entregá-lo aquele que poria fim a seus infortúnios, àquele que daria cabo à caninana. Estaria agindo errado? Quem pode saber? Deus não nos manda mensagens se estamos ou não no caminho justo. É o remorso que os indica. É a culpa que nos suplicia. Quantas noites sem dormir passaram, tentando decifrar sinais que nunca chegavam [...]

RUFFATO, Luiz. O segredo. in: *Os sobreviventes*. São Paulo: Boitempo Editorial, 2000. p. 76.

Dadas as afirmativas sobre as características do fragmento desse conto, considerando que o escritor propõe uma espécie de aproximação entre os dilemas das personagens e o leitor,

- I. O narrador entremeia na sua fala os pensamentos da personagem, de modo a compor um discurso único.
- II. A presença de perguntas no fragmento, o chamado discurso indireto livre, é considerada um aspecto que aproxima o leitor dos dilemas da personagem.
- III. O dilema vivido pela personagem remete a um embate entre o desejo pessoal de vingança e os valores que cercaram sua formação.

verifica-se que está(ão) correta(s)

- A) I, apenas.
- B) II, apenas.
- C) I e III, apenas.
- D) II e III, apenas.
- E) I, II e III.

### QUESTÃO 05

#### Os doze grandes olímpicos

Os doze grandes deuses do Olimpo eram deuses supremos que sucederam aos Titãs. Primitivamente, o Olimpo designava o cume de uma montanha, a maior montanha de maior altitude de toda a Grécia, situado no Nordeste. Até mesmo na Ilíada, **essa ideia** começa a desagregar-se para dar a noção de um outro Olimpo, localizado algures num reino misterioso, em nível muito superior ao de todas as outras montanhas da Terra. [...]

HAMILTON, Edith. *Mitologia*. São Paulo: M. Fontes, 1992, p. 22.

O pronome demonstrativo presente na expressão **essa ideia** funciona como elemento de substituição, uma vez que assegura a cadeia referencial do texto. Assinale a alternativa cujo enunciado representa a ideia retomada pela referida expressão.

- A) A noção de um outro Olimpo.
- B) A primeira designação do Olimpo.
- C) Os doze grandes deuses do Olimpo.
- D) A montanha de maior altitude de toda a Grécia.
- E) Os deuses supremos que sucederam aos Titãs.

### QUESTÃO 06

#### O aluno surdo na escola regular: imagem e ação do professor

RESUMO – Com o objetivo de conhecer a imagem que professores de escola regular têm da surdez e do aluno surdo, bem como a influência desta imagem na sua prática pedagógica, procedeu-se à análise de entrevistas e observações em sala de aula de sete professoras do Ensino Fundamental regular, que têm aluno surdo na classe. A interpretação dos dados fundamentou-se na Análise de Conteúdo, proposta por Bardin (1977), tendo sido estabelecidas as seguintes categorias temáticas: intelectual, comportamental, aprendizagem e linguagem. A análise dos dados evidenciou que a dificuldade de linguagem da criança surda leva, muitas vezes, o professor a construir uma imagem equivocada do aluno surdo a qual se reflete nas suas ações em relação às crianças. Assim, embora considerem os alunos inteligentes, bem comportados e com potencial para aprendizagem, todas as professoras pareciam tratar os alunos como tendo muita dificuldade para acompanhar o processo escolar.

Palavras-chave: surdez; imagem (Psicologia); surdos-educação.

PAIVA e SILVA, A. B. de & PEREIRA, M. C. C. *O aluno surdo na escola regular: imagem e ação do professor*. *Revista Psicologia: Teoria e Pesquisa*. maio-ago. 2003, vol. 19, n. 2, p. 173-176.

O texto é um exemplo do gênero textual *resumo de trabalho científico*. Assinale a alternativa em que se apresenta o resultado da análise dos dados coletados pelas autoras.

- A) O fato de os professores considerarem os alunos inteligentes.
- B) O estabelecimento de diferentes categorias temáticas na análise.
- C) A construção de uma imagem equivocada do aluno surdo pelo professor.
- D) A análise de entrevista e observações em sala de aula pelas pesquisadoras.
- E) A informação de que todas as professoras tinham alunos surdos em sala.

### QUESTÃO 07



Disponível em: <<https://br.pinterest.com/pin/54043264257313375/>>. Acesso em: 17 fev. 2017.

Dadas as afirmativas sobre os aspectos morfosintáticos dos quadrinhos,

- I. O pronome demonstrativo **ESTA**, 1º quadrinho, foi corretamente empregado, já que expressa proximidade de quem se manifesta com o objeto referente.
- II. A linguagem verbal do 2º quadrinho foi constituída por apenas um período simples.
- III. A vírgula, que aparece no 2º quadrinho, está de acordo com as orientações gramaticais, uma vez que aparece isolando um termo explicativo.
- IV. O termo **TODA A PROVA**, presente no 3º quadrinho, apresenta idêntica classificação sintática que **AS QUESTÕES**, no 3º quadrinho.

verifica-se que está(ão) correta(s)

- A) I, II, III e IV.
- B) I, II e IV, apenas.
- C) III e IV, apenas.
- D) I e II, apenas.
- E) III, apenas.

### QUESTÃO 08

Canudos tinha muito apropriadamente, em roda, uma cercadura de montanhas. **Era um parêntesis; era um hiato**. Era um vácuo. Não existia. Transposto aquele cordão de serras, ninguém mais pecava. (Euclides da Cunha)

Disponível em: <<http://kdfrases.com/autor/euclides-da-cunha/>>. Acesso em: 22 fev. 2017.

Na citação, a oração destacada **Era um parêntesis; era um hiato** marca a criatividade e a invenção para expressar uma maneira singular de ver objetos, coisas, pessoas, paisagens e seres em geral. É um exemplo de

- A) sentido literal da linguagem.
- B) sentido conotativo da linguagem.
- C) sentido denotativo da linguagem.
- D) nível informativo da linguagem.
- E) forma objetiva da linguagem.

QUESTÃO 09

Formando professores profissionais

Estudos sociológicos sobre as profissões demonstram uma evolução clara no decorrer dos últimos anos e na maior parte dos ofícios relativos aos profissionais das ciências humanas: enfermeiros, assistentes sociais, jornalistas... e professores. Assim, para responder aos desafios sem precedentes da transformação necessária dos sistemas educacionais, o papel dos professores deve, necessariamente, evoluir. Na maior parte dos países ocidentais, o professor está em vias de passar do *status* de executante para o de profissional.

Nesse sentido, o profissional é considerado um prático que adquiriu, através de longos estudos, o *status* e a capacidade para realizar com autonomia e responsabilidade atos intelectuais não rotineiros na busca de objetos inseridos em uma situação complexa. Essa concepção sociológica do profissional tem influência sobre as competências de base necessárias para o exercício desse "novo ofício".

O que um professor profissional deve ser capaz de fazer?

PERRENOUD, F. et all. *Formando professores profissionais*. Porto Alegre: Artmed, 2001 (adaptado).

Ao apresentar resultados de "estudos sociológicos" para fundamentar a tese de que "o papel dos professores deve, necessariamente, evoluir", o texto apresenta uma argumentação desenvolvida por

- A) analogia.
- B) oposição.
- C) enumeração.
- D) raciocínio lógico.
- E) voz de autoridade.

QUESTÃO 10

A desigualdade mundial: de 150 euros por mês a 3.000 euros por mês

A desigualdade mundial contrasta países cuja renda média por habitante é da ordem de 150-250 euros por mês (África Subsaariana e Índia) com países onde a renda média por habitante alcança um patamar entre 2.500-3.000 euros por mês (Europa Ocidental, América do Norte, Japão) – ou seja, onde as pessoas ganham vinte vezes mais. A média global, que corresponde aproximadamente ao nível da China, situa-se em torno de 600-800 euros mensais.

Essas ordens de grandeza são significativas e merecem ser guardadas na memória. É preciso salientar, todavia, que são afetadas por margens de erro significativas: é sempre muito mais difícil medir a desigualdade entre nações (ou entre épocas diferentes) do que dentro de um determinado país.

PIKETTY, Thomas. *O capital no século XXI*. Rio de Janeiro: Intrínseca, 2014, p. 69.

Segundo o texto, as ordens de grandeza levantadas são afetadas por uma margem de erro, definida pelo(a)

- A) significação das ordens de grandeza.
- B) fato de se ganhar mais na Europa, América e Japão.
- C) necessidade de se guardar essas ordens na memória.
- D) dificuldade da medição da desigualdade entre nações.
- E) contraste entre países com renda média menor e maior.

QUESTÃO 11

Fitoterapia

O uso **das plantas** para o tratamento de doenças, incluindo a ansiedade, é uma prática antiga – mais do que os chás que as avós adoram sugerir para curar qualquer coisa. E, com a evolução dos estudos sobre o tema, novos conceitos sobre essa terapia surgiram, **como explica Patrícia Cândido, uma das desenvolvedoras da Fitoenergética, sistema natural de cura por meio da energia das plantas**: "elas possuem um caráter energético capaz de repor a energia que perdemos em momentos de tensão, estresse e ansiedade, mantendo o nosso equilíbrio de forma geral".

Patrícia considera **que** o benefício da fitoterapia abrange o tratamento de quatro tipos de ansiedade: física (excesso de energia física), emocional (acúmulo de emoções nocivas), espiritual (falta de integração entre o "eu" físico e o espiritual) e mental (concentração excessiva de ideias na mente).

Para combater **esses** tipos de ansiedade, como sugere a especialista, "as plantas mais indicadas no caso da ansiedade são a camomila, cavalinha, marcela, valeriana, boldo do Chile e arruda". Lembrando que a infusão em água quente não é o único meio de consumo, Patrícia também sugere a absorção das propriedades por meio de banhos, incensos, compressas, essências e sprays.

REVISTA *Segredos da Mente – Cérebro e Ansiedade* – Ano 2, n. 3, 2017.

Dadas as afirmativas quanto aos aspectos linguísticos dos fragmentos textuais,

- I. A locução adjetiva destacada **das plantas** exerce função sintática de adjunto adnominal.
- II. No fragmento **como explica Patrícia Cândido, uma das desenvolvedoras da Fitoenergética, sistema natural de cura por meio da energia das plantas** estão presentes dois apostos explicativos.
- III. O elemento articulador destacado **que** introduz uma oração subordinada adverbial consecutiva.
- IV. O pronome destacado **esses** exerce importante recurso de coesão referencial catafórica.

verifica-se que está(ão) correta(s)

- A) II, apenas.
- B) I e III, apenas.
- C) III e IV, apenas.
- D) I, II e IV, apenas.
- E) I, II, III e IV.



QUESTÃO 12



Use saia.  
Saia de dia,  
saia de noite,  
saia de si.

Disponível em: <<https://pt.pinterest.com/explore/mural-de-palavras-916081978797/>>.  
Acesso em: 18 fev. 2017.

Dadas as afirmativas sobre o vocábulo **saia** no texto,

- I. Pode ser classificado como “saia” = substantivo; “saia” = verbo.
- II. É chamado de homônimo perfeito, pois apresenta uma mesma grafia e uma mesma pronúncia.
- III. Possui polissemia.

verifica-se que está(ão) correta(s)

- A) I, II e III.
- B) II e III, apenas.
- C) I e III, apenas.
- D) II, apenas.
- E) I, apenas.

QUESTÃO 13

O primo Basílio

Eça de Queiroz

[...]

Entraram para o escritório.

Era uma saleta pequena, com uma estante alta e envidraçada, tendo em cima a estatueta de gesso, empoeirada e velha, de uma bacante em delírio. A mesa, com um antigo tinteiro de prata que fora de seu avô, estava ao pé da janela; uma coleção empilhada de Diários do Governo branquejava a um canto; por cima da cadeira de marroquim-escuro pendia, num caixilho preto, uma larga fotografia de Jorge; e sobre o quadro duas espadas encruzadas reluziam. Uma porta, no fundo, coberta com um reposteiro de baeta escarlate, abria para o patamar.

Disponível em: <<http://www.dominiopublico.gov.br/download/texto/ph000227.pdf>>.  
Acesso em: 20 fev. 2017.

O fragmento está inserido em uma estrutura narrativa comprovada por aspectos linguísticos marcados pela presença de

- A) termos arcaicos.
- B) formas verbais de voz reflexiva.
- C) formas verbais no tempo passado.
- D) adjuntos adverbiais de intensidade.
- E) formas verbais no futuro do presente.

QUESTÃO 14

Vivemos esperando  
Dias melhores  
Dias de paz, dias a mais  
Dias que não deixaremos  
Para trás  
Oh! Oh! Oh! Oh!

Vivemos esperando  
O dia em que  
Seremos melhores (melhores, melhores!)  
Melhores no amor  
Melhores na dor  
Melhores em tudo  
Oh! Oh! Oh!

[...]

Disponível em: <<https://www.lettras.mus.br/jota-quest/46686/>>. Acesso em: 17 fev. 2017.

É possível observar na letra da composição musical que o enunciador se sobrepõe àquilo que está sendo dito; para isso,

- A) volta-se para o processo de estruturação da mensagem e para seus próprios constituintes, tendo em vista produzir um efeito estético.
- B) emprega a linguagem da comunicação, evidenciando o assunto, o objeto, os fatos, os juízos.
- C) enfatiza o canal para checar sua recepção ou para manter a conexão entre os falantes.
- D) busca mobilizar a atenção do receptor, produzindo um apelo ou uma ordem.
- E) dá ênfase ao emissor e à expressão direta de suas emoções e atitudes.

QUESTÃO 15

O sonho encheu a noite  
Extravasou pro meu dia  
Encheu minha vida  
E é dele que eu vou viver  
Porque sonho não morre.

Disponível em: <[https://pensador.uol.com.br/adelia\\_prado\\_poemas/](https://pensador.uol.com.br/adelia_prado_poemas/)>. Acesso em: 20 fev. 2017.

A figura de pensamento marcada no poema de Adélia Prado foi construída principalmente pelo recurso estilístico da

- A) paronímia.
- B) sinonímia.
- C) antonímia.
- D) homonímia.
- E) ambiguidade.

## RACIOCÍNIO LÓGICO

### QUESTÃO 16

A figura apresenta um gráfico que ilustra a reportagem intitulada “Máquinas, uni-vos!”, publicada pela revista VEJA, edição 2511, de 4 de janeiro de 2017, que discutia os impactos causados na distribuição do trabalho pelo mundo pela popularização dos robôs.

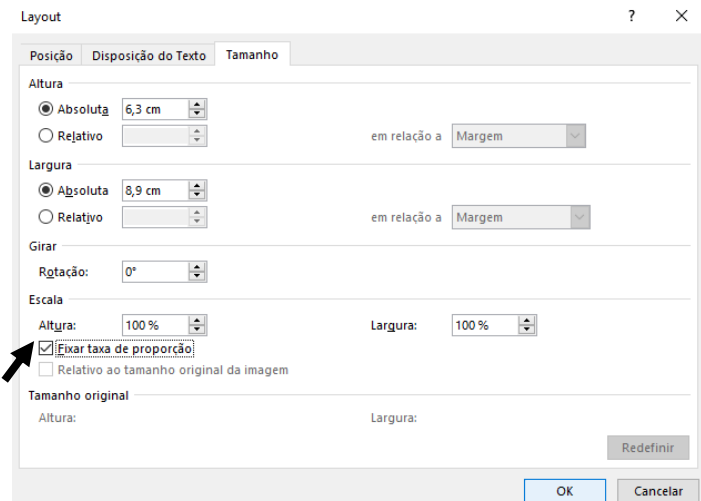


Do gráfico, conclui-se que o maior aumento nas vendas de robôs de 2009 a 2014 no mundo, entre dois anos consecutivos, foi de, aproximadamente,

- A) 102%.
- B) 181%.
- C) 202%.
- D) 268%.
- E) 368%.

### QUESTÃO 17

A figura apresenta a janela disponibilizada por um processador de texto para o gerenciamento das dimensões (tamanho) de uma imagem.



Considerando que a opção “Fixar taxa de proporção” está selecionada, se, no contexto, a altura da imagem for alterada para 8,3 cm, a sua largura aumentará

- A) 2,0 cm, exatamente.
- B) 2,83 cm, aproximadamente.
- C) 5,43 cm, aproximadamente.
- D) 10,9 cm, exatamente.
- E) 11,73 cm, aproximadamente.

### QUESTÃO 18

#### INICIAÇÃO

#### À

#### LÓGICA MATEMÁTICA

EDGARD DE ALENCAR FILHO

[...]

#### 6. CONDICIONAL (→)

**Definição** – Chama-se **proposição condicional** ou apenas **condicional** uma proposição representada por “se **p** então **q**”, cujo **valor lógico é a falsidade(F)** no caso em que **p** é verdadeira e **q** é falsa e a **verdade(V)** nos demais casos.

[...]

**NOTA** – Uma condicional **p → q** **não afirma** que o conseqüente **q se deduz** ou é **conseqüência** do antecedente **p**. Assim, p. ex., as condicionais:

7 é um número ímpar → Brasília é uma cidade

3 + 5 = 9 → SANTOS DUMONT nasceu no Ceará

não estão a afirmar, de modo nenhum, que o fato de “Brasília ser uma cidade” **se deduz** do fato de “7 ser um número ímpar” ou que a proposição “SANTOS DUMONT nasceu no Ceará” é **conseqüência** da proposição “3 + 5 = 9”. O que uma condicional afirma é unicamente uma relação entre os valores lógicos do antecedente e do conseqüente de acordo com a tabela-verdade anterior.

Disponível em: <https://books.google.com.br/books>. Acesso em: 3 fev. 2017 (adaptado).

Dadas as afirmativas, considerando o estabelecido no texto e aspectos geográficos e históricos do nosso país,

- I. Se Brasília é a capital do Brasil, então o estado de São Paulo está na região Nordeste.
- II. Se Alagoas é uma ilha, então a capital de Pernambuco é Caruaru.
- III. Se Tiradentes morreu enforcado, então o Brasil foi descoberto em 22 de abril de 1500.

verifica-se que assume(m) valor lógico verdadeiro

- A) I, II e III.
- B) II e III, apenas.
- C) I e II, apenas.
- D) III, apenas.
- E) I, apenas.

### QUESTÃO 19

Dadas as afirmativas a respeito de divisibilidade,

- I. Um número inteiro positivo é divisível por 4 se o resto da sua divisão por 100 o for.
- II. Um número inteiro positivo é divisível por 6 se a soma dos algarismos da sua metade o for.
- III. Um número inteiro positivo é divisível por 11 se o módulo da diferença entre as somas de seus algarismos de ordem ímpar e de ordem par o for.

verifica-se que está(ão) correta(s)

- A) I, apenas.
- B) II, apenas.
- C) I e III, apenas.
- D) II e III, apenas.
- E) I, II e III.

### QUESTÃO 20

Dados os argumentos,

#### I. Premissas

- p: Os coalas são mamíferos.
- q: Nenhum mamífero nasce do ovo.

Conclusão

- r: Nenhum coala nasce do ovo.

#### II. Premissas

- p: No meu trabalho existem homens e mulheres.
- q: Existem mulheres que gostam de futebol.

Conclusão

- r: No meu trabalho há mulheres que gostam de futebol.

#### III. Premissas

- p: Existem pessoas solidárias.
- q: Pessoas solidárias são inteligentes.

Conclusão

- r: Existem pessoas inteligentes.

verifica-se que é(são) válido(s)

- A) I, apenas.
- B) II, apenas.
- C) I e III, apenas.
- D) II e III, apenas.
- E) I, II e III.

### QUESTÃO 21

Dadas as proposições, sendo  $\mathbb{R}$  o conjunto dos números reais,

- I.  $(\forall x \in \mathbb{R})(x^2 - 0,01 \geq 0)$ .
- II.  $\sim(\exists x \in \mathbb{R})\left(x^2 + \frac{1}{x^2+1} \leq 0\right)$ .
- III.  $(\exists x \in \mathbb{R})(x^2 < x)$ .

verifica-se que assume(m) valor lógico verdadeiro

- A) I, apenas.
- B) II, apenas.
- C) I e III, apenas.
- D) II e III, apenas.
- E) I, II e III.

### QUESTÃO 22

#### Regras do jogo da Mega-Sena

#### Como jogar

São sorteados 6 números (dezenas) de um total de 60. O apostador pode marcar de 6 a 15 dezenas em um volante. O valor da aposta varia de acordo com o número de dezenas marcadas.

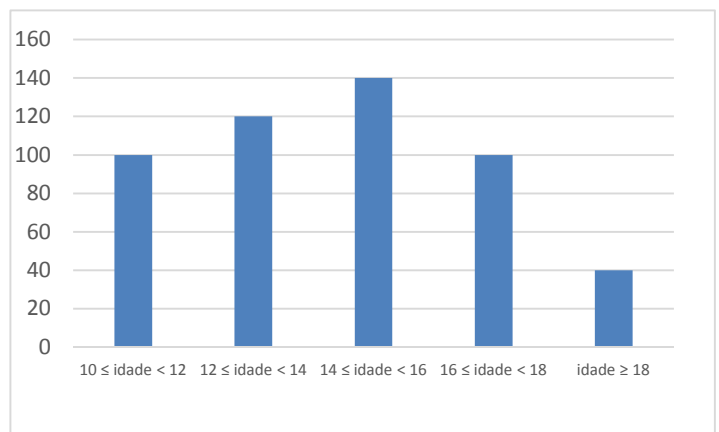
Disponível em: <<http://noticias.terra.com.br/loterias/interna/0,,011602647-EI189,00.html>>.  
Acesso em: 3 fev. 2017 (adaptado).

Um volante da Mega-Sena com 10 dezenas assinaladas equivale a quantos volantes com 6 dezenas assinaladas?

- A) 16
- B) 60
- C) 210
- D) 151 520
- E) 1 000 000

### QUESTÃO 23

O gráfico apresenta a distribuição por idade dos alunos de uma escola.



Se um aluno dessa escola vai ser sorteado para ser o porta-bandeira da escola no desfile em comemoração à emancipação política da cidade, a probabilidade de que ele seja menor de quatorze anos é de, aproximadamente,

- A) 4,8%.
- B) 20,0%.
- C) 24,0%.
- D) 44,0%.
- E) 56,0%.

### QUESTÃO 24

Dadas as afirmativas sobre giros de figuras planas,

- I. Se girarmos um triângulo retângulo em torno de um dos seus lados, obteremos um cone reto.
- II. Se girarmos um círculo em torno de um dos seus diâmetros, obteremos uma esfera.
- III. Se girarmos um retângulo em torno de um dos seus lados, obteremos um cilindro.

verifica-se que está(ão) correta(s)

- A) I, II e III.
- B) II e III, apenas.
- C) I e III, apenas.
- D) II, apenas.
- E) I, apenas.



**QUESTÃO 25**

Para cumprir a determinação legal que prevê atendimento preferencial aos idosos, gestantes, lactantes, deficientes físicos e pessoas com crianças de colo, uma agência bancária que disponibiliza aos clientes quatro caixas, atende quatro clientes não preferenciais entre cada dois preferenciais. Num dia de grande fluxo de clientes em que o primeiro atendimento foi preferencial, o cliente dessa categoria com senha de número dez recebeu, entre todos, o atendimento de número

- A) 10.
- B) 26.
- C) 46.
- D) 50.
- E) 60.

**CONHECIMENTOS ESPECÍFICOS**

**QUESTÃO 26**

Ordem	Nome	Sobrenome	Chave
1.	GIZELLE	SILVA	jizele
2.	GIZELE	SILVA	jizele
3.	GISELLE	SILVA	jizele
4.	GISELE	SILVA	jizele
5.	GIZELY	SILVA	jizeli
6.	GISELIE	SILVA	jizeli
7.	GISELI	SILVA	jizeli
8.	GISELLI	SILVA	jizeli

A organização deste quadro de informações com os nomes das alunas pressupõe a aplicação de um arquivamento com base no método

- A) duplex.
- B) soundex.
- C) alfabético.
- D) cronológico.
- E) progressivo.

**QUESTÃO 27**

A gestão democrática escolar configura-se como

- A) um processo neutro.
- B) um ato político e social.
- C) uma atuação meramente burocrática e administrativa.
- D) a valorização de uma administração pautada na burocracia.
- E) um lócus de interlocutores que tem o mérito administrativo e de poder hierárquico.

**QUESTÃO 28**

Dadas as afirmativas em relação à gestão democrática,

- I. A ideia básica de uma gestão democrática implica pensar como um processo de idas e vindas, de acertos e erros, em que todos tenham a oportunidade de participar.
- II. Quanto maior a participação de todos, maiores são as possibilidades de acertos nas decisões.
- III. Um aspecto fundamental da gestão democrática é a construção do Projeto Político Pedagógico de modo que a cultura escolar esteja preocupada em manter a lógica hierárquica, objetivando obter excelentes resultados nas avaliações institucionais.

verifica-se que está(ão) correta(s)

- A) I, apenas.
- B) III, apenas.
- C) I e II, apenas.
- D) II e III, apenas.
- E) I, II e III.

### QUESTÃO 29

No campo educacional, a gestão democrática é defendida como dinâmica a ser efetivada nas unidades escolares. Sobre essa temática, dadas as afirmativas.

- I. A gestão democrática é entendida como lócus de participação efetiva de vários segmentos da comunidade escolar visando à construção de projetos pedagógicos pautados na neutralidade científica.
- II. A gestão realmente democrática requer a construção de um novo paradigma educacional que rompa com as estruturas vigentes e construa um ser humano ético e responsável.
- III. Essa nova forma de administrar a educação constitui-se um fazer coletivo, meramente prático e burocrático, baseado em uma sociedade de conhecimento.

Verifica-se que está(ão) correta(s)

- A) I, apenas.  
B) II, apenas.  
C) I e III, apenas.  
D) II e III, apenas.  
E) I, II e III.

### QUESTÃO 30

Dadas as afirmativas a respeito da coordenação pedagógica de uma escola,

- I. O coordenador pedagógico tem a função de coordenar todas as atividades escolares, incluindo os educandos e o corpo docente.
- II. A principal atribuição do coordenador pedagógico consiste na formação da equipe administrativa da escola.
- III. A função da coordenação pedagógica é meramente técnica.

verifica-se que está(ão) correta(s)

- A) I, apenas.  
B) II, apenas.  
C) I e III, apenas.  
D) II e III, apenas.  
E) I, II e III.

### QUESTÃO 31

Existem mecanismos de armazenamento de arquivos descentralizados; o arquivo fica armazenado em servidores conectados à internet e pode ser acessado pela web ou por aplicativos instalados no computador. A sincronização entre os locais é automática, bastando o computador estar conectado à internet para que isso aconteça.

Disponível em: <[http://www.fcm.unicamp.br/fcm/sites/default/files/Armazenamento\\_em\\_rede\\_Wagner\\_-\\_Workshop\\_documentos\\_digitais.pdf](http://www.fcm.unicamp.br/fcm/sites/default/files/Armazenamento_em_rede_Wagner_-_Workshop_documentos_digitais.pdf)>. Acesso em: 05 mar. 2017.

Um arquivamento que segue esse procedimento será um armazenamento em

- A) banda.  
B) TCP/IP.  
C) nuvem.  
D) cascata.  
E) intranet.

### QUESTÃO 32



Disponível em: <[http://c10.quickcachr.fotos.sapo.pt/i/B73023c53/15861936\\_6qNLq.png](http://c10.quickcachr.fotos.sapo.pt/i/B73023c53/15861936_6qNLq.png)>. Acesso em: 10 mar. 2017.

A qualidade do serviço de atendimento ao público gira em torno de diversos fatores. A crítica do cartum apresenta um deles, relacionado

- A) à má conduta do cidadão.  
B) à inépcia dos funcionários.  
C) ao mau humor do atendente.  
D) aos processos organizacionais.  
E) às condições físico-ambientais.

### QUESTÃO 33

O sistema de arquivamento que associa um grupo de palavras a um determinado padrão de cores está relacionado ao método

- A) rôneo.  
B) variadex.  
C) geográfico.  
D) lexicográfico.  
E) dígito-terminal.

### QUESTÃO 34

Dadas as afirmativas,

- I. O Conselho de Classe, como órgão colegiado, possibilita a análise do desempenho dos educandos e da própria escola de forma coletiva, propondo ações e intervenções para a melhoria da aprendizagem.
- II. O Conselho de Classe é um espaço de gestão colegiada que serve apenas para aprovar e reprovar estudantes.
- III. O Conselho de Classe é um momento de discussões e análises sobre as turmas e sobre os desempenhos dos estudantes. Sendo assim, buscam-se soluções para a superação dos problemas de aprendizagem realimentando o planejamento de ensino.

verifica-se que está(ão) correta(s)

- A) I, II e III.  
B) I e III, apenas.  
C) I e II, apenas.  
D) III, apenas.  
E) II, apenas.

**QUESTÃO 35**



Disponível em: <<http://www.weblearneng.com/wp-content/uploads/2010/11/th-16.jpg>>. Acesso em: 10 fev. 2017.

A presença de um ombudsman na empresa pública visa

- A) melhorar o serviço de atendimento ao público.
- B) diminuir a burocracia no atendimento ao cliente.
- C) resolver os problemas dos cidadãos mal atendidos.
- D) disciplinar os funcionários diante do mal atendimento.
- E) coibir o desgaste dos servidores no exercício profissional.

**QUESTÃO 36**

**Ficha de Conselho de Classe**  
Bimestre/Trimestre \_\_\_\_\_/\_\_\_\_\_/\_\_\_\_\_

Nome do Professor: \_\_\_\_\_  
Disciplinas que leciona: \_\_\_\_\_  
Turmas que leciona: \_\_\_\_\_  
Turmas que leciona: \_\_\_\_\_

3 - Cite os tipos de avaliação que utilizou neste bimestre/trimestre.  
\_\_\_\_\_  
\_\_\_\_\_  
\_\_\_\_\_

4 - Cite os alunos indisciplinados, por turma, não esquecendo de explicitar qual o tipo de indisciplina.  
\_\_\_\_\_  
\_\_\_\_\_  
\_\_\_\_\_

5 - Existe algum caso em que a indisciplina é tanta que não consegue controlar a turma? Cite-o.  
\_\_\_\_\_  
\_\_\_\_\_  
\_\_\_\_\_

Disponível em: <<https://image.slidesharecdn.com/fichadeconselhodeclasse-110508234138-phpp01/95/ficha-de-conselho-de-classe-2-728.jpg?cb=1304898199>>. Acesso em: 10 fev. 2017.

A utilização de uma ficha de conselho de classe tem o objetivo de

- A) melhorar a qualidade do ensino.
- B) julgar o comportamento dos alunos.
- C) clarear as finalidades de cada reunião.
- D) quantificar a não entrega das atividades.
- E) reunir e sistematizar as queixas docentes.

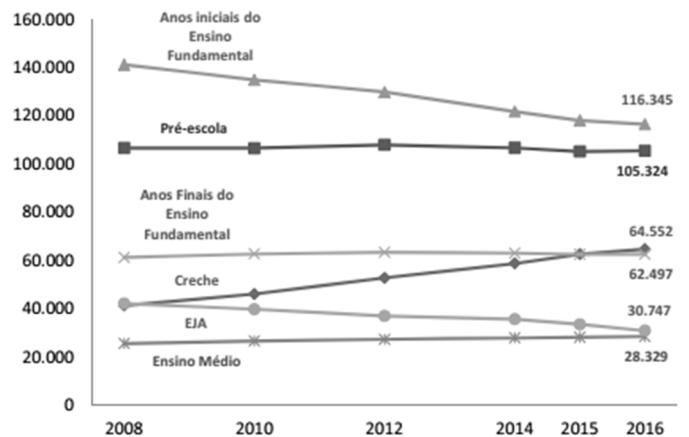
**QUESTÃO 37**

Quando a procedência da informação é a base para o arquivamento e guarda de um documento, utiliza-se o método

- A) numérico.
- B) alfabético.
- C) geográfico.
- D) ideográfico.
- E) cronológico.

**QUESTÃO 38**

Gráfico 5. Evolução do número de escolas por etapa de ensino oferecida - Brasil 2008-2016



Disponível em: <[http://download.inep.gov.br/educacao\\_basica/censo\\_escolar/notas\\_estatisticas/2017/notas\\_estatisticas\\_censo\\_escolar\\_da\\_educacao\\_basica\\_2016.pdf](http://download.inep.gov.br/educacao_basica/censo_escolar/notas_estatisticas/2017/notas_estatisticas_censo_escolar_da_educacao_basica_2016.pdf)>. Acesso em: 10 fev. 2017.

Segundo o gráfico, nos últimos oito anos, houve uma maior redução no número de escolas que oferecem

- A) Creche.
- B) Pré-escola.
- C) Ensino Médio.
- D) Educação de Jovens e Adultos.
- E) Anos Finais do Ensino Fundamental.

**QUESTÃO 39**

A Lei nº 9394, de 20 de dezembro de 1996, estabelece as diretrizes e bases da educação nacional. Em função de necessidades específicas, muitas dessas diretrizes necessitam de Leis Complementares ou Decretos para entrarem em vigor. Nesse contexto, o Decreto nº 5622, de 19 de dezembro de 2005, tem como finalidade regulamentar o artigo

- A) 210 da Lei nº 9394/1996, que trata da fixação de conteúdos mínimos.
- B) 81 da Lei nº 9394/1996, que trata da organização do ensino experimental.
- C) 13 da Lei nº 9394/1996, que trata das funções docentes no âmbito das instituições escolares.
- D) 80 da Lei nº 9394/1996, no que concerne à forma de organização da educação a distância.
- E) 36 da Lei nº 9394/1996, que trata da educação profissional de nível técnico, sua forma de oferta e organização curricular.

**QUESTÃO 40**

Dados os eventos desenvolvidos num processo de ensino/aprendizagem na modalidade educação a distância,

- I. Avaliações de estudantes.
  - II. Aulas relacionadas aos conteúdos específicos de formação.
  - III. Atividades de formação relacionadas à educação profissional.
- verifica-se que há obrigatoriedade de momentos presenciais em

- A) I, apenas.
- B) III, apenas.
- C) I e II, apenas.
- D) II e III, apenas.
- E) I, II e III.

### QUESTÃO 41

Quanto à possibilidade de oferta dos níveis e modalidades educacionais na educação a distância, dadas as afirmativas,

- I. Podem ser ofertadas a educação superior, abrangendo os programas de mestrado e doutorado.
- II. Podem ser ofertadas a educação superior, abrangendo os cursos de graduação e especialização.
- III. Podem ser ofertadas a educação especial e de jovens e adultos.

verifica-se que está(ão) correta(s)

- A) I, apenas.
- B) II, apenas.
- C) I e III, apenas.
- D) II e III, apenas.
- E) I, II e III.

### QUESTÃO 42

Dadas as afirmativas relativas ao Conselho Municipal de Educação (CME) de Maceió.

- I. Uma de suas competências é avaliar e acompanhar os programas suplementares de assistência ao educando.
- II. O Conselho é composto de 40 membros.
- III. Os conselheiros representantes do Poder Executivo serão designados pelo Prefeito, mediante indicação do Secretário Municipal de Educação.
- IV. Uma de suas competências é estabelecer o Sistema de Avaliação Institucional, para ser aplicado no Sistema Municipal de Ensino de Maceió, a fim de controlar seu desempenho, através das variáveis que expressem a qualidade da educação.

Verifica-se que estão corretas apenas

- A) I e II.
- B) I e III.
- C) II e IV.
- D) I, III e IV.
- E) II, III e IV.

### QUESTÃO 43

A redação de um documento oficial, como um ofício, deve:

- I. caracterizar-se pelo uso do padrão culto de linguagem, pela clareza, concisão, formalidade e uniformidade;
- II. usar, nos pronomes de tratamento, o gênero gramatical coincidindo com o sexo da pessoa a que se refere e não com o substantivo que compõe a locução;
- III. usar *Vossa Santidade* para referir-se aos padres e demais sacerdotes.

Das afirmativas, verifica-se que está(ão) correta(s)

- A) II, apenas.
- B) III, apenas.
- C) I e II, apenas.
- D) I e III, apenas.
- E) I, II e III.

### QUESTÃO 44

A existência de um Conselho Escolar na escola pública é uma prática relacionada à

- A) gestão participativa.
- B) qualidade do ensino.
- C) isonomia sociocultural.
- D) autonomia dos diretores.
- E) avaliação administrativa.

### QUESTÃO 45

As mídias ideais para armazenamento de documento, por não serem sensíveis a variações elétricas, são os

- A) cartões de memória.
- B) discos rígidos portáteis.
- C) discos digitais de vídeo.
- D) desktops pessoais com senha.
- E) pen-drives com memória flash.

### QUESTÃO 46

Não se constrói um Projeto Político Pedagógico sem norte, sem rumo. Por isso, todo projeto pedagógico da escola é também político (GADOTTI e ROMÃO, 1997). Dadas as afirmativas,

- I. O Projeto Político Pedagógico deve ter como marco fundamental a participação democrática, o ser multicultural, mantendo o convívio com base em hierarquias fixas.
- II. O Projeto Político Pedagógico deve registrar, orientar, estabelecer ações, metas e estratégias que tenham como objetivo o disciplinamento dos corpos e das mentes.
- III. O Projeto Político Pedagógico de uma escola é fruto de uma ação cotidiana e que precisa tomar decisões para o bem de toda comunidade escolar.

verifica-se que está(ão) correta(s)

- A) I, apenas.
- B) III, apenas.
- C) I e II, apenas.
- D) II e III, apenas.
- E) I, II e III.

### QUESTÃO 47

Um serviço essencial é o registro de entrada e de saída de documentos na escola. Para isso, é necessário o uso diário de um livro de registros, pois somos seres humanos e a nossa memória costuma falhar. Com registros escritos, podemos esclarecer dúvidas, atestar a expedição e recebimento de documentos.

SOUSA, R. M. *Técnicas de redação e arquivo*. Brasília: Universidade de Brasília, 2007. p. 48.

O texto refere-se ao livro de

- A) atas.
- B) registros.
- C) protocolo.
- D) ocorrência.
- E) escrituração.

**QUESTÃO 48**

O Manual de Redação da Presidência da República foi criado com a finalidade de oferecer subsídios aos gestores para consolidar uma cultura administrativa de profissionalização dos servidores públicos e para sistematizar e padronizar comunicações oficiais nos seus aspectos essenciais. Uma das características mais importantes das comunicações públicas é a impessoalidade, que se caracteriza por

- A) exigir o uso do padrão culto da língua.
- B) parcialidade de quem recebe a comunicação.
- C) uso da linguagem técnica em todas as situações.
- D) não haver necessidade de formalidade de tratamento.
- E) ausência de impressões individuais de quem comunica.

**QUESTÃO 49**

Assinale a alternativa correta em relação aos pronomes de tratamento utilizados em correspondências oficiais.

- A) *Excelentíssimo Senhor* é empregado para qualquer autoridade do Poder Executivo.
- B) O vocativo *Senhor*, sem complementação, é empregado para Deputados e Senadores.
- C) *Vossa Magnificência* e *Vossa Senhoria* são empregados para particulares.
- D) *Vossa Excelência* é empregado para as autoridades do Poder Legislativo.
- E) *Excelentíssimo Senhor* é empregado para Ministros de Estado.

**QUESTÃO 50**

Dadas as afirmativas sobre o Censo Escolar,

- I. No Brasil, o Censo Escolar assume uma grande importância devido às desigualdades regionais.
- II. O Censo Escolar é fundamental para definição de políticas públicas e programas educacionais como o FUNDEB, Merenda Escolar e o Programa Nacional do Livro Didático, entre outros.
- III. Os resultados obtidos no Censo Escolar sobre o rendimento (aprovação e reprovação) e movimento (abandono) escolar dos estudantes do ensino fundamental e médio, juntamente com outras avaliações, são utilizados para o cálculo do Índice de Desenvolvimento da Educação Básica (IDEB).

verifica-se que está(ão) correta(s)

- A) I, apenas.
- B) II, apenas.
- C) I e III, apenas.
- D) II e III, apenas.
- E) I, II e III.





## ATENÇÃO!

O candidato está **proibido** de **destacar** esta folha com o **gabarito**, sob pena de **eliminação** do processo. Somente o **Fiscal de Sala** está autorizado a fazer isso no momento de sua saída em definitivo do Local de Prova.

## Gabarito do Candidato

1	2	3	4	5	6	7	8	9	10	11	12	13	14	15	16	17	18	19	20	21	22	23	24	25	
26	27	28	29	30	31	32	33	34	35	36	37	38	39	40	41	42	43	44	45	46	47	48	49	50	

## EDITAL Nº 02/2017 – Município de Maceió/AL

7.1. A COPEVE/UFAL divulgará o gabarito preliminar, juntamente com as Provas Objetivas, no endereço eletrônico: [www.copeve.ufal.br](http://www.copeve.ufal.br), na data provável de **06/04/2017**, a partir das 21h00.

## GABARITO OFICIAL

[www.copeve.ufal.br](http://www.copeve.ufal.br)

## REALIZAÇÃO



[www.ufal.edu.br](http://www.ufal.edu.br)



*Você confia no resultado!*

[www.copeve.ufal.br](http://www.copeve.ufal.br)



**FUNDEPES**

[www.fundepes.br](http://www.fundepes.br)



Município de Maceió - Alagoas